



## ПРАВИТЕЛЬСТВО ТВЕРСКОЙ ОБЛАСТИ

### ПОСТАНОВЛЕНИЕ

22.12.2023

№ 624-пп

г. Тверь

#### **Об утверждении Положения об особо охраняемой природной территории регионального значения – государственном природном заказнике «Лесной массив в районе д. Щебериха «Коренной Селигерский лес»**

В соответствии с Федеральным законом от 14.03.1995 № 33-ФЗ «Об особо охраняемых природных территориях», законом Тверской области от 08.12.2010 № 108-ЗО «Об особо охраняемых природных территориях в Тверской области», по результатам комплексного экологического обследования особо охраняемой природной территории регионального значения – государственного природного заказника «Лесной массив в районе д. Щебериха «Коренной Селигерский лес», с учетом решения Комиссии при Правительстве Тверской области по вопросам организации и функционирования особо охраняемых природных территорий от 22.06.2023 № 1 Правительство Тверской области постановляет:

1. Утвердить Положение об особо охраняемой природной территории регионального значения – государственном природном заказнике «Лесной массив в районе д. Щебериха «Коренной Селигерский лес» (прилагается).

2. Министерству природных ресурсов и экологии Тверской области направить в орган, осуществляющий государственный кадастровый учет и государственную регистрацию прав, комплект документов для внесения сведений об особо охраняемой природной территории регионального значения – государственном природном заказнике «Лесной массив в районе д. Щебериха «Коренной Селигерский лес» в установленном порядке.

3. Контроль за исполнением настоящего постановления возложить на заместителя Председателя Правительства Тверской области, курирующего вопросы природных ресурсов и экологии.

Отчет об исполнении постановления представить в трехмесячный срок со дня его вступления в силу.

4. Настоящее постановление вступает в силу со дня его официального опубликования.

**Губернатор  
Тверской области**



**И.М. Руденя**

Приложение  
к постановлению Правительства  
Тверской области  
от 22.12.2023 № 624-пп

Положение  
об особо охраняемой природной территории регионального значения –  
государственном природном заказнике  
«Лесной массив в районе д. Щебериха «Коренной Селигерский лес»

1. Название особо охраняемой природной территории регионального значения.

Особо охраняемая природная территория регионального значения – государственный природный заказник «Лесной массив в районе д. Щебериха «Коренной Селигерский лес» (далее – заказник).

2. Значение заказника.

Региональное.

3. Профиль заказника.

Комплексный (ландшафтный).

4. Цель создания заказника.

Сохранение ценного в экологическом, научном, природоохранном и эстетическом отношении природного комплекса.

5. Местонахождение заказника.

Заказник находится в Осташковском городском округе Тверской области, в 1,5 км к западу от деревни Щебериха, в 1,5 км к востоку от деревни Игнашовка.

6. Описание границ заказника.

Заказник располагается в кварталах 42, 43, 63, 64, 82 – 84, 103 – 107 Верхне-Селигерского участкового лесничества Осташковского лесничества Тверской области и на прилегающих к ним территориях.

Графическое описание местоположения границ особо охраняемой природной территории регионального значения – государственного природного заказника «Лесной массив в районе д. Щебериха «Коренной Селигерский лес» приводится в приложении 1 к настоящему Положению.

План границ особо охраняемой природной территории регионального значения – государственного природного заказника «Лесной массив в районе д. Щебериха «Коренной Селигерский лес» приводится в приложении 2 к настоящему Положению.

7. Площадь заказника.

Общая площадь заказника составляет 903,1 га.

8. Сведения о собственниках, землевладельцах, землепользователях и арендаторах земельных участков, на которых расположен заказник.

Земли лесного фонда, в собственности Российской Федерации; земли сельскохозяйственного назначения (в частной собственности).

9. Описание заказника.

Участок коренных черноольшаников с разновозрастным древостоем. Наряду с черной ольхой в древостое присутствует ель, иногда – береза пушистая. В древесном ярусе доминирует черная ольха, встречаются березы. Высота древостоя составляет у молодняков 10 – 16 м, у средневозрастных – до 20 – 22 м. В составе древесного яруса имеется небольшая примесь ели, осины, сосны, ольхи серой. Ярус подлеска включает рябину, крушину, черемуху, черную смородину, красную смородину. В травяном ярусе произрастают таволга, кочедыжник, вейник сероватый, в нижнем ярусе – сныть, гравилат речной.

На территории заказника встречаются лось, кабан, медведь, лиса, заяц, глухарь, тетерев.

10. Объекты особой охраны заказника:

Ценный в экологическом, научном, природоохранном и эстетическом отношении природный комплекс: участок коренных черноольшаников с разновозрастным древостоем.

11. Основные виды разрешенного использования земельных участков в границах заказника:

- 1) деятельность по особой охране и изучению природы;
- 2) охрана природных территорий;
- 3) природно-познавательный туризм;
- 4) использование лесов;
- 5) сельскохозяйственное использование (с учетом ограничений, установленных в пункте 12 настоящего Положения).

12. В границах заказника запрещается:

- 1) любое строительство, включая прокладку новых дорог и коммуникаций, возведение некапитальных временных построек и сооружений, за исключением подпункта 2 пункта 13 настоящего Положения;
- 2) проведение сплошных рубок лесных насаждений;
- 3) разведка и добыча общераспространенных полезных ископаемых, проведение взрывных работ, применение взрывчатых веществ и пиротехнических устройств;
- 4) распашка земель, выемка грунта, нарушение почвенно-растительного слоя, кроме создания минерализованных полос и использования земель сельскохозяйственного назначения в соответствии с их целевым назначением;
- 5) проведение культурно-массовых мероприятий, спортивных соревнований, физкультурно-спортивных фестивалей и тренировочных сборов;
- 6) уничтожение и повреждение древесно-кустарниковой растительности, за исключением мероприятий по расчистке земель сельскохозяйственного назначения;
- 7) промышленная заготовка и сбор ягод, лекарственных растений и других лесных ресурсов, а также заготовка и сбор с применением различных механических приспособлений (совки, гребенки и тому подобное);
- 8) стоянка и движение механизированного транспорта и специализированной техники, за исключением экстренных оперативных служб, проведения противопожарных и лесозащитных мероприятий, использования сельскохозяйственной техники на землях сельскохозяйственного назначения, а также мероприятий, проводимых при возникновении чрезвычайных ситуаций и направленных на спасение жизни и сохранение здоровья людей;
- 9) организация туристских станций, бивуаков, палаточных лагерей, туристических троп и трасс, за исключением подпункта 3 пункта 13 настоящего Положения;
- 10) изменение естественного гидрологического режима территории;

11) применение химических средств борьбы с вредителями (за исключением феромонов), гербицидов и стимуляторов роста;

12) разведение костров за пределами специально оборудованных кострищ, а также использование открытого огня в периоды, когда объявлена высокая пожарная опасность;

13) сброс сточных вод, сброс и складирование твердых и жидких отходов производства и потребления, захламление территории;

14) складирование ядохимикатов, минеральных удобрений, горюче-смазочных материалов, навоза;

15) уничтожение и повреждение аншлагов, шламбаумов, стендов, ограждений, иных элементов обустройства заказника, в том числе экологических троп.

### 13. Допустимое использование заказника:

1) использование земельных участков в соответствии с их целевым назначением и установленным видом разрешенного использования, с учетом ограничений, установленных пунктом 12 настоящего Положения;

2) установка информационных аншлагов и других информационных и предупредительных знаков;

3) проектирование и организация экологических троп (смотровых площадок);

4) осуществление научной деятельности;

5) проведение организованных экологических, образовательных экскурсий и туристская деятельность групп численностью не более десяти человек;

6) борьба с распространением борщевика Сосновского без применения химических средств;

7) рекреационное использование: однодневные посещения;

8) заготовка и сбор лекарственных растений, ягод и других пищевых лесных ресурсов для собственных нужд без использования механических приспособлений;

9) ремонт, регламентное обслуживание, реконструкция существующих коммуникаций, дорог, линейных объектов без расширения их полос отвода;

10) проведение выборочных рубок лесных насаждений;

11) проведение мероприятий по охране лесов, расположенных в границах заказника, от пожаров, загрязнения и иного негативного воздействия, а также их защита от вредных организмов;

12) проведение мероприятий по уборке неликвидной древесины в лесах, расположенных в границах заказника, в случае создания угрозы очагов вредных организмов или пожарной безопасности в лесах;

13) проведение мероприятий по воспроизводству лесов, расположенных в границах заказника, путем лесовосстановления и ухода за лесами;

14) проведение мероприятий по лесовосстановлению на лесных участках, лесные насаждения на которых погибли или повреждены в результате пожаров, воздействия вредных организмов, а также на лесных участках, на которых проводились выборочные рубки лесных насаждений.

Приложение 1  
к Положению об особо охраняемой природной территории регионального значения – государственном природном заказнике «Лесной массив в районе д. Щебериха «Коренной Селигерский лес»

Графическое описание местоположения границ  
особо охраняемой природной территории регионального значения – государственного природного заказника «Лесной массив в районе д. Щебериха «Коренной Селигерский лес»

Раздел 1

Сведения об объекте		
особо охраняемая природная территория регионального значения – государственный природный заказник «Лесной массив в районе д. Щебериха «Коренной Селигерский лес» (далее – объект)		
№ п/п	Характеристики объекта	Описание характеристик
1	2	3
1	Местоположение объекта	Осташковский городской округ Тверской области
2	Площадь объекта +/- величина погрешности определения площади (Р +/- Дельта Р)	9 031 453 кв. м ( $\pm$ 32 424 кв. м)
3	Иные характеристики объекта	-

Раздел 2

Сведения о местоположении границ объекта					
1. Система координат МСК-69, зона 1					
2. Сведения о характерных точках границ объекта					
Обозначение характерных точек границ	Координаты, м		Метод определения координат характерной точки	Средняя квадратическая погрешность положения характерной точки (Mt), м	Описание обозначения точки на местности (при наличии)
	X	Y			
1	2	3	4	5	6
1	348693.15	1261588.33	картометрический	5.00	–

2. Сведения о характерных точках границ объекта					
Обозначение характерных точек границ	Координаты, м		Метод определения координат характерной точки	Средняя квадратическая погрешность положения характерной точки (Mt), м	Описание обозначения точки на местности (при наличии)
	X	Y			
1	2	3	4	5	6
2	348897.81	1261732.91	картометрический	5.00	—
3	348839.69	1262165.77	картометрический	5.00	—
4	348859.4	1263121.7	картометрический	5.00	—
5	347841.7	1263239.05	картометрический	5.00	—
6	345512.97	1263255.61	картометрический	5.00	—
7	345325.54	1263516.43	картометрический	5.00	—
8	344921.39	1263245.98	картометрический	5.00	—
9	344842.45	1263242.14	картометрический	5.00	—
10	344567.55	1263079.17	картометрический	5.00	—
11	344535.33	1263186.79	картометрический	5.00	—
12	344500.26	1263238.85	картометрический	5.00	—
13	344441.25	1263277.52	картометрический	5.00	—
14	344410.3	1263321.26	картометрический	5.00	—
15	344393.79	1263344.17	картометрический	5.00	—
16	344332.53	1263346.49	картометрический	5.00	—
17	344288.94	1263352.9	картометрический	5.00	—
18	344258.83	1263354.06	картометрический	5.00	—
19	344221.44	1263353.17	картометрический	5.00	—
20	344190.33	1263362.65	картометрический	5.00	—
21	344163.31	1263356.52	картометрический	5.00	—
22	344133.06	1263326.53	картометрический	5.00	—
23	344091.43	1263308.01	картометрический	5.00	—
24	344066.54	1263314.34	картометрический	5.00	—



2. Сведения о характерных точках границ объекта					
Обозначение характерных точек границ	Координаты, м		Метод определения координат характерной точки	Средняя квадратическая погрешность положения характерной точки (Mt), м	Описание обозначения точки на местности (при наличии)
	X	Y			
1	2	3	4	5	6
25	344041.7	1263333.13	картометрический	5.00	—
26	344024.24	1263375.78	картометрический	5.00	—
27	344027.65	1263439.11	картометрический	5.00	—
28	344050.75	1263496.14	картометрический	5.00	—
29	344066.6	1263554.23	картометрический	5.00	—
30	344040.78	1263585.49	картометрический	5.00	—
31	344012.93	1263627.14	картометрический	5.00	—
32	344000.66	1263669.76	картометрический	5.00	—
33	343962.41	1263706.27	картометрический	5.00	—
34	343921.92	1263709.54	картометрический	5.00	—
35	343880.34	1263699.33	картометрический	5.00	—
36	343855.46	1263708.77	картометрический	5.00	—
37	343842.14	1263749.33	картометрический	5.00	—
38	343840.28	1263795.03	картометрический	5.00	—
39	343817.66	1263846.01	картометрический	5.00	—
40	343772.31	1263919.92	картометрический	5.00	—
41	343746.42	1263935.6	картометрический	5.00	—
42	343572.34	1261809.06	картометрический	5.00	—
43	343843.35	1262206.76	картометрический	5.00	—
44	343977.85	1262004.4	картометрический	5.00	—
45	343997.3	1261871.95	картометрический	5.00	—
46	344048.4	1261821.69	картометрический	5.00	—
47	344211.45	1261742.2	картометрический	5.00	—

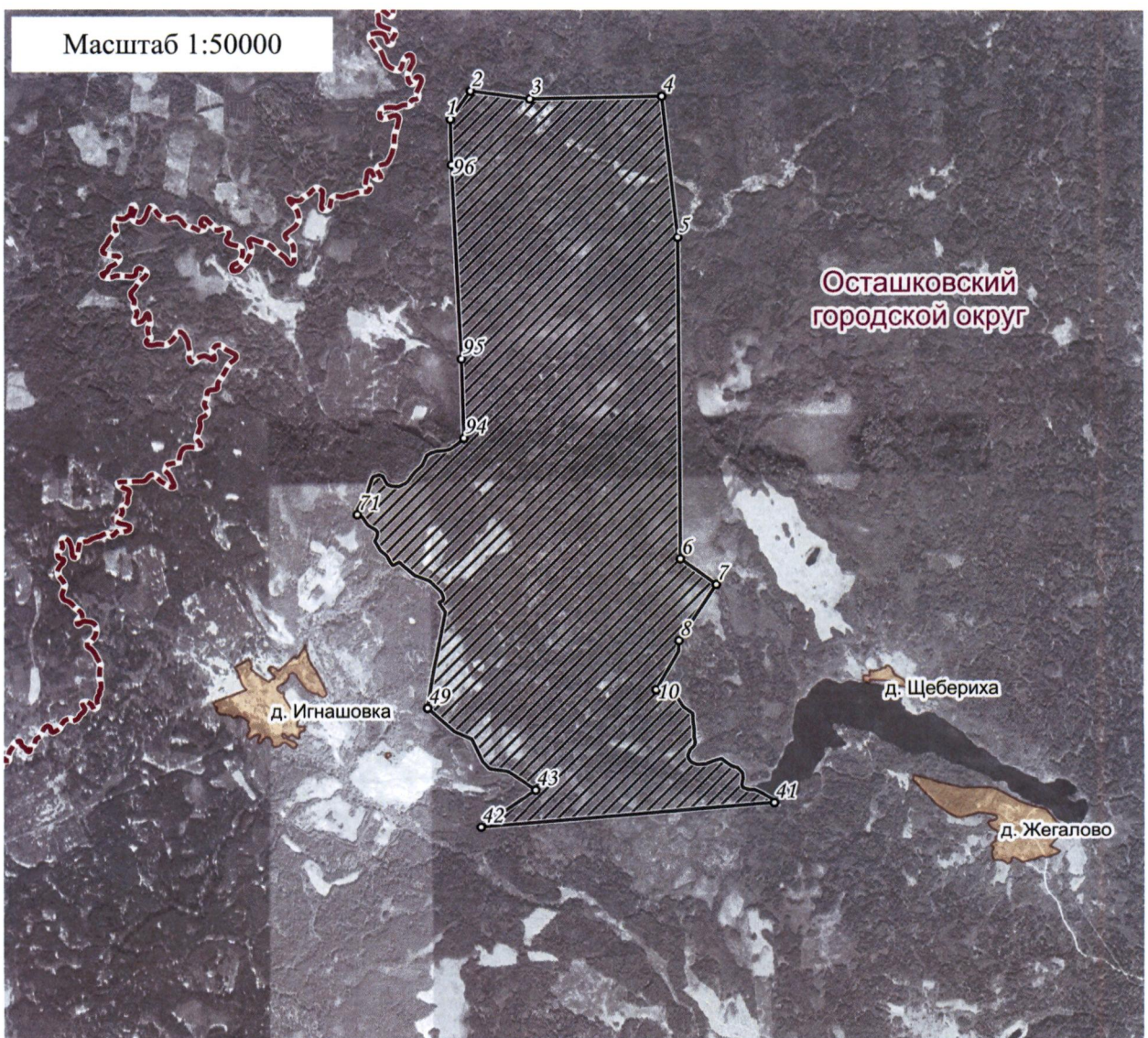
2. Сведения о характерных точках границ объекта					
Обозначение характерных точек границ	Координаты, м		Метод определения координат характерной точки	Средняя квадратическая погрешность положения характерной точки (Mt), м	Описание обозначения точки на местности (при наличии)
	X	Y			
1	2	3	4	5	6
48	344267.55	1261614.5	картометрический	5.00	—
49	344438.7	1261421.86	картометрический	5.00	—
50	344682.5	1261460.75	картометрический	5.00	—
51	344944	1261514.4	картометрический	5.00	—
52	345131.46	1261550.71	картометрический	5.00	—
53	345202.19	1261501.54	картометрический	5.00	—
54	345210.8	1261529.5	картометрический	5.00	—
55	345229.8	1261537.9	картометрический	5.00	—
56	345274.1	1261521.9	картометрический	5.00	—
57	345356	1261437.9	картометрический	5.00	—
58	345394.3	1261332.3	картометрический	5.00	—
59	345457	1261255.7	картометрический	5.00	—
60	345493.3	1261216.4	картометрический	5.00	—
61	345468.42	1261170.07	картометрический	5.00	—
62	345488.94	1261153.73	картометрический	5.00	—
63	345538.66	1261126.6	картометрический	5.00	—
64	345576.62	1261080.38	картометрический	5.00	—
65	345644.26	1261039.29	картометрический	5.00	—
66	345678.52	1261056.63	картометрический	5.00	—
67	345710.8	1261059.52	картометрический	5.00	—
68	345728.41	1261044.24	картометрический	5.00	—
69	345760.6	1260988.68	картометрический	5.00	—
70	345822.39	1260945.58	картометрический	5.00	—

2. Сведения о характерных точках границ объекта					
Обозначение характерных точек границ	Координаты, м		Метод определения координат характерной точки	Средняя квадратическая погрешность положения характерной точки (Mt), м	Описание обозначения точки на местности (при наличии)
	X	Y			
1	2	3	4	5	6
71	345837.97	1260912.35	картометрический	5.00	—
72	345877.43	1260913.39	картометрический	5.00	—
73	345934.03	1260945.58	картометрический	5.00	—
74	345985.95	1260984.01	картометрический	5.00	—
75	346087.2	1261013.6	картометрический	5.00	—
76	346115.24	1261027.62	картометрический	5.00	—
77	346127.18	1261071.24	картометрический	5.00	—
78	346117.83	1261097.2	картометрический	5.00	—
79	346084.6	1261113.82	картометрический	5.00	—
80	346056.56	1261128.87	картометрический	5.00	—
81	346044.1	1261162.1	картометрический	5.00	—
82	346040.99	1261215.07	картометрический	5.00	—
83	346062.8	1261258.68	картометрический	5.00	—
84	346083.05	1261282.57	картометрический	5.00	—
85	346108.49	1261299.7	картометрический	5.00	—
86	346145.35	1261328.78	картометрический	5.00	—
87	346196.76	1261384.86	картометрический	5.00	—
88	346268.41	1261417.57	картометрический	5.00	—
89	346285.03	1261444.57	картометрический	5.00	—
90	346299.05	1261491.82	картометрический	5.00	—
91	346303.2	1261548.93	картометрический	5.00	—
92	346312.03	1261584.76	картометрический	5.00	—
93	346354.09	1261646.03	картометрический	5.00	—





Приложение 2  
к Положению об особо охраняемой природной территории регионального значения – государственном природном заказнике «Лесной массив в районе д. Щебериха «Коренной Селигерский лес»

План границ  
особо охраняемой природной территории регионального значения – государственного природного заказника «Лесной массив в районе д. Щебериха «Коренной Селигерский лес»»



Используемые условные знаки и обозначения:

- <sup>24</sup> характерная точка границы объекта
-  территория объекта
-  проектная граница между Тверской и Новгородской областями