



**ПРАВИТЕЛЬСТВО  
ТВЕРСКОЙ ОБЛАСТИ**

**ПОСТАНОВЛЕНИЕ**

22.12.2023

№ 628-пп

г. Тверь

**Об утверждении Паспорта особо охраняемой  
природной территории регионального значения –  
памятника природы «Бор Косицкий»**

В соответствии с Федеральным законом от 14.03.1995 № 33-ФЗ «Об особо охраняемых природных территориях», законом Тверской области от 08.12.2010 № 108-ЗО «Об особо охраняемых природных территориях в Тверской области», по результатам комплексного экологического обследования особо охраняемой природной территории регионального значения – памятника природы «Бор Косицкий», с учетом решения Комиссии при Правительстве Тверской области по вопросам организации и функционирования особо охраняемых природных территорий от 22.06.2023 № 1 Правительство Тверской области постановляет:

1. Утвердить Паспорт особо охраняемой природной территории регионального значения – памятника природы «Бор Косицкий» (прилагается).

2. Министерству природных ресурсов и экологии Тверской области направить в орган, осуществляющий государственный кадастровый учет и государственную регистрацию прав, комплект документов для внесения сведений об особо охраняемой природной территории регионального значения – памятнике природы «Бор Косицкий» в установленном порядке.

3. Контроль за исполнением настоящего постановления возложить на заместителя Председателя Правительства Тверской области, курирующего вопросы природных ресурсов и экологии.

Отчет об исполнении постановления представить в трехмесячный срок со дня его вступления в силу.

4. Настоящее постановление вступает в силу со дня его официального опубликования.

**Губернатор  
Тверской области**



**И.М. Руденя**

Приложение  
к постановлению Правительства  
Тверской области  
от 22.12.2023 № 628-пп

Паспорт  
особо охраняемой природной территории регионального значения –  
памятника природы «Бор Косицкий»

1. Наименование и цель создания особо охраняемой природной территории регионального значения.

Особо охраняемая природная территория регионального значения – памятник природы «Бор Косицкий» (далее – памятник природы) создана с целью охраны невосполнимых и ценных в экологическом, научном и эстетическом отношении природных комплексов и объектов.

2. Местонахождение памятника природы.

Памятник природы находится в Пеновском муниципальном округе и Осташковском городском округе Тверской области на берегу озера Вселуг (Верхневолжское водохранилище), в 20 км севернее поселка городского типа Пено и в 30 км западнее города Осташкова.

3. Описание границ памятника природы.

Памятник природы расположен в кварталах 146 (часть) и 147 Истоково-Волжского участкового лесничества Осташковского лесничества Тверской области и акватории озера Вселуг.

Графическое описание местоположения границ особо охраняемой природной территории регионального значения – памятника природы «Бор Косицкий» приводится в приложении 1 к настоящему Паспорту.

План границ особо охраняемой природной территории регионального значения – памятника природы «Бор Косицкий» приводится в приложении 2 к настоящему Паспорту.

4. Площадь памятника природы.

Общая площадь памятника природы составляет 108,3 га.

5. Сведения о собственниках, землевладельцах, землепользователях и арендаторах земельных участков, на которых расположен памятник природы.

Земли лесного и водного фонда (собственность Российской Федерации).

6. Описание памятника природы.

Водные объекты на территории памятника природы представлены лесными болотами верхового и переходного типов, рекой Езжиницей. С юга памятник природы ограничен крупным водным объектом – озером Вселуг.

На территории памятника природы распространены смешанные сосново-еловые, елово-сосновые леса с осиной и березой, по бортам эрозионных долин – с примесью широколиственных пород, чередующихся с фрагментами сосняков и ельников зеленомошных, на наиболее сухих участках в верхнем ярусе рельефа на песчаных равнинах преобладают сосновые леса (западная часть памятника природы), в межхолмовых западинах – заболоченные леса и болотца, изредка с небольшими окнами открытой воды. На песчаных косах – сообщества с вязом, дубом и древесными и кустарниковыми ивами. В околководной части отмечены небольшие ивняки, ассоциации прибрежно-водной растительности. Довольно значительны по площади сосновые посадки и самосев сосны на месте недавних вырубок.

Наиболее старовозрастными лесными сообществами на территории памятника природы являются сосново-еловые и елово-сосновые леса, среди

которых доминируют черничники свежие. Данный тип лесов представлен на низком уровне песчаных равнин в восточной части памятника природы и вдоль долины реки Езжиницы. Древесный ярус образован сосной и елью, местами примешиваются береза и осина. Средняя высота первого яруса – 26 – 28 м, диаметр ствола – 28 – 35 см. В восточной части встречаются сосны диаметром более 50 см, старые ели. В подлеске встречаются можжевельник, рябина обыкновенная, крушина ломкая, куманика. В травяно-кустарничковом покрове доминирует черника, встречаются брусника, марьянник луговой, овсяница овечья, вейник тростниковидный, ожика волосистая, ландыш майский, рассеянно золотарник.

На участках, занятых смешанными сосново-еловыми сообществами с примесью мелколиственных пород, фрагментами встречаются сообщества с обилием эпифитных листоватых и кустистых лишайников на стволах и ветвях.

На склонах западной и северо-западной экспозиции долины реки Езжиницы и песчаных гряд и холмов представлены елово-широколиственные фрагменты. В напочвенном покрове таких лесов обильна печеночница благородная. Отдельными фрагментами среди хвойных и смешанных лесов встречаются вторичные мелколиственные леса. В восточной части восточного участка памятника природы на свежих и влажных почвах начинают преобладать мелколиственные леса. Встречаются лесные болота, поросшие березой, ольхой, осинкой.

По заросшим берегам реки Езжиница при впадении в озеро Вселуг сформировались прибрежно-водные ассоциации. По кромке берега произрастают ивы: белая, корзиночная, трехтычинковая, остролистная, пепельная, ломкая. Далее по направлению к водной глади ивовые заросли сменяет полоса прибрежно-водных растений. Здесь произрастают двукисточник тростниковидный, манник большой, ирис ложноаировидный, тростник южный, сабельник болотный, вех ядовитый, омежник водный, дербенник иволистный, чистец болотный, осока острая, вербейник обыкновенный, вейник седеющий.

На берегу озера Вселуг в западной части памятника природы присутствуют культуры сосны. Молодняки высотой до 8 м. В травяно-кустарничковом покрове доминируют вереск, брусника, марьянник луговой, плаун булавовидный.

Животный мир памятника природы отличается разнообразием. В границах памятника природы можно выделить два основных зоокомплекса: зоокомплекс лесов и зоокомплекс водно-болотных местообитаний.

Лесные местообитания занимают основную часть территории памятника природы. К млекопитающим, встречающимся на территории лесных местообитаний, относятся рыжая полевка, лесная мышь, желтогорлая мышь, обыкновенная бурозубка, горностай, белка и лисица. Отмечены птицы: зяблик, серая мухоловка, зарянка, буроголовая гаичка, хохлатая

синица, пеночка-весничка, пеночка-теньковка, пеночка-трещотка, чиж, мухоловка-пеструшка, певчий дрозд, дрозд-белобровик и дрозд-деряба.

Водно-болотные местообитания тянутся вдоль всего побережья, на котором находится памятник природы, формируя удобные места для обитания европейского бобра. В укромных заливах полуострова кормятся и гнездятся пластинчатоклювые. Также в сезон пролета здесь можно видеть разнообразие водоплавающих птиц.

На территории памятника природы выявлено более 260 видов растений. В составе фауны отмечено более 70 видов позвоночных животных. На территории памятника природы выявлено 5 видов растений, занесенных в Красную книгу Тверской области.

#### 7. Объекты особой охраны памятника природы:

1) фрагменты мелколиственных и смешанных лесов с участием осины. Деревья осины достигают высоты 25 м, диаметр ствола – 32 – 34 см. На стволах осин формируется комплекс эпифитных, а также эпифитно-базифильных мхов: амблистегиум, саниони, фиссиденс, брахитециумы, пилезия. На стволах осин отмечены редкие виды растений, занесенных в Красную книгу Тверской области: гомалия трихомановидная и улота курчавая;

2) фрагменты смешанных сосново-еловых сообществ с примесью мелколиственных пород, где на стволах и ветвях деревьев наблюдается обилие эпифитных листоватых и кустистых лишайников. Помимо широко распространенной гипогимнии вздутой многочисленны различные виды пармелии, уснеи и бриории;

3) заболоченные участки, сформировавшиеся в понижениях рельефа: сосняки сфагновые и участки болот верхового типа с участием росянки круглолистной, а также переходные болота с обилием представителей семейства Орхидные;

4) фрагменты старовозрастных елово-сосновых и сосново-еловых лесов с примесью мелколиственных пород кустарничково-зеленомошных, где в травяно-кустарничковом ярусе часто группами встречается орхидея – гудайера ползучая;

5) сосновые плауново-зеленомошные сообщества с участием в травяно-кустарничковом ярусе различных видов плаунов, в том числе баранца обыкновенного, занесенного в Красную книгу Тверской области;

6) фрагменты елово-широколиственных лесов по склону долины реки Езжиницы с участием в травяно-кустарничковом ярусе печеночницы благородной;

#### 7) виды растений, занесенных в Красную книгу Тверской области:

- баранец обыкновенный;
- гомалия трихомановидная;
- одноцветка крупноцветковая;
- толокнянка обыкновенная;
- улота курчавая.

8. Основные виды разрешенного использования земельных участков, расположенных в границах памятника природы:

- 1) деятельность по особой охране и изучению природы;
- 2) охрана природных территорий;
- 3) природно-познавательный туризм.

9. В границах памятника природы запрещается всякая деятельность, влекущая за собой нарушение сохранности памятника природы:

1) любое строительство, включая прокладку новых дорог и коммуникаций, устройство причалов, в том числе понтонных, возведение некапитальных временных построек и сооружений, за исключением подпункта 1 пункта 10 настоящего Паспорта;

2) все виды рубок леса (за исключением лесохозяйственных мероприятий, направленных на ликвидацию последствий стихийных бедствий, и санитарно-оздоровительных мероприятий);

3) разведка и добыча общераспространенных полезных ископаемых, выемка грунта, нарушение почвенно-растительного слоя, распашка земель, кроме проведения мероприятий, направленных на предупреждение и ликвидацию стихийных бедствий и чрезвычайных ситуаций;

4) проведение культурно-массовых мероприятий, спортивных соревнований, физкультурно-спортивных фестивалей и тренировочных сборов;

5) промышленная заготовка и сбор ягод, лекарственных растений и других лесных ресурсов, а также заготовка и сбор с применением различных механических приспособлений (совки, гребенки и тому подобное);

6) стоянка и движение механизированного транспорта и специализированной техники, за исключением экстренных оперативных служб, проведения противопожарных и лесозащитных мероприятий, а также мероприятий, проводимых при возникновении чрезвычайных ситуаций и направленных на спасение жизни и сохранение здоровья людей;

7) устройство привалов, бивуаков, туристических стоянок и лагерей за пределами специально отведенных и оборудованных мест;

8) изменение естественного гидрологического режима территории;

9) применение химических средств борьбы с вредителями, болезнями растений, сорняками и малоценными породами деревьев и кустарников, стимуляторов роста;

10) разведение костров за пределами специально оборудованных кострищ, а также использование открытого огня в периоды, когда объявлена высокая пожарная опасность;

11) сброс сточных вод, сброс и складирование твердых и жидких отходов производства и потребления, захламление территории;

12) складирование ядохимикатов, минеральных и органических удобрений, нефтепродуктов;

13) проведение взрывных работ, использование взрывчатых веществ и пиротехнических устройств;

14) вырубка деревьев, уничтожение и повреждение древесно-кустарниковой растительности, заготовка живицы, другая деятельность, влекущая за собой нарушение условий обитания объектов растительного и животного мира;

15) уничтожение и повреждение аншлагов, шлагбаумов, стендов, ограждений, иных элементов обустройства памятника природы, в том числе экологических троп.

10. Допустимое использование памятника природы:

1) функциональное обустройство и поддержание в рабочем состоянии отдельных элементов функционального обустройства памятника природы, в том числе устройство мест отдыха и оборудование туристических стоянок лесной мебелью, кострищами, контейнерами для сбора мусора, информационными аншлагами;

2) проектирование и организация экологических троп (смотровых площадок);

3) осуществление научной деятельности;

4) проведение организованных экологических образовательных экскурсий групп численностью не более десяти человек;

5) борьба с распространением борщевика Сосновского без применения химических средств;

6) рекреационное использование: однодневные посещения и палаточный туризм строго в пределах специально отведенных и оборудованных мест;

7) заготовка и сбор лекарственных растений, ягод и других пищевых лесных ресурсов для собственных нужд без использования механических приспособлений;

8) ремонт, регламентное обслуживание, реконструкция существующих коммуникаций, дорог, линейных объектов без расширения их полос отвода.

Приложение 1  
к Паспорту особо охраняемой природной  
территории регионального значения –  
памятника природы «Бор Косицкий»

Графическое описание местоположения границ  
особо охраняемой природной территории регионального значения –  
памятника природы «Бор Косицкий»

Раздел 1

Сведения об объекте		
особо охраняемая природная территория регионального значения – памятник природы «Бор Косицкий» (далее – объект)		
№ п/п	Характеристики объекта	Описание характеристик
1	2	3
1	Местоположение объекта	Пеновский муниципальный округ, Осташковский городской округ Тверской области
2	Площадь объекта +/- величина погрешности определения площади (P +/- Дельта P)	1 083 301 кв. м ( $\pm$ 18 214 кв. м)
3	Иные характеристики объекта	-

Раздел 2

Сведения о местоположении границ объекта					
1. Система координат МСК-69, зона 1					
2. Сведения о характерных точках границ объекта					
Обозначение характерных точек границ	Координаты, м		Метод определения координат характерной точки	Средняя квадратическая погрешность положения характерной точки (Mt), м	Описание обозначения точки на местности (при наличии)
	X	Y			
1	2	3	4	5	6
1	317528.43	1261424.74	картометрический	5.00	-



2. Сведения о характерных точках границ объекта					
Обозначение характерных точек границ	Координаты, м		Метод определения координат характерной точки	Средняя квадратическая погрешность положения характерной точки (Mt), м	Описание обозначения точки на местности (при наличии)
	X	Y			
1	2	3	4	5	6
2	317509.36	1262092.48	картометрический	5.00	-
3	317509.60	1262092.92	картометрический	5.00	-
4	317502.85	1262200.88	картометрический	5.00	-
5	317501.65	1262284.22	картометрический	5.00	-
6	317465.53	1262342.57	картометрический	5.00	-
7	317442.91	1262369.56	картометрический	5.00	-
8	317431.79	1262382.65	картометрический	5.00	-
9	317403.22	1262419.17	картометрический	5.00	-
10	317397.26	1262474.22	картометрический	5.00	-
11	317425.84	1262547.25	картометрический	5.00	-
12	317451.24	1262613.93	картометрический	5.00	-
13	317467.11	1262709.98	картометрический	5.00	-
14	317486.55	1262811.70	картометрический	5.00	-
15	317490.12	1262827.18	картометрический	5.00	-
16	317500.84	1262859.73	картометрический	5.00	-
17	317504.41	1262872.82	картометрический	5.00	-
18	317519.10	1262919.66	картометрический	5.00	-
19	317521.52	1262927.66	картометрический	5.00	-
20	317506.45	1262907.11	картометрический	5.00	-
21	317504.33	1262906.21	картометрический	5.00	-
22	317497.11	1262903.13	картометрический	5.00	-
23	317491.27	1262902.54	картометрический	5.00	-
24	317474.94	1262902.54	картометрический	5.00	-

2. Сведения о характерных точках границ объекта					
Обозначение характерных точек границ	Координаты, м		Метод определения координат характерной точки	Средняя квадратическая погрешность положения характерной точки (Mt), м	Описание обозначения точки на местности (при наличии)
	X	Y			
1	2	3	4	5	6
25	317462.49	1262899.93	картометрический	5.00	-
26	317460.61	1262899.54	картометрический	5.00	-
27	317456.98	1262898.33	картометрический	5.00	-
28	317444.75	1262891.00	картометрический	5.00	-
29	317429.72	1262879.88	картометрический	5.00	-
30	317403.60	1262858.76	картометрический	5.00	-
31	317386.44	1262851.64	картометрический	5.00	-
32	317383.55	1262850.44	картометрический	5.00	-
33	317359.10	1262837.10	картометрический	5.00	-
34	317352.24	1262834.81	картометрический	5.00	-
35	317346.27	1262834.54	картометрический	5.00	-
36	317341.27	1262834.54	картометрический	5.00	-
37	317331.61	1262837.21	картометрический	5.00	-
38	317322.13	1262845.70	картометрический	5.00	-
39	317321.83	1262846.16	картометрический	5.00	-
40	317318.21	1262855.46	картометрический	5.00	-
41	317320.20	1262881.54	картометрический	5.00	-
42	317314.37	1262892.86	картометрический	5.00	-
43	317313.61	1262897.54	картометрический	5.00	-
44	317308.61	1262907.87	картометрический	5.00	-
45	317303.27	1262917.54	картометрический	5.00	-
46	317298.27	1262922.87	картометрический	5.00	-
47	317292.94	1262927.54	картометрический	5.00	-

2. Сведения о характерных точках границ объекта					
Обозначение характерных точек границ	Координаты, м		Метод определения координат характерной точки	Средняя квадратическая погрешность положения характерной точки (Mt), м	Описание обозначения точки на местности (при наличии)
	X	Y			
1	2	3	4	5	6
48	317286.25	1262928.47	картометрический	5.00	-
49	317284.05	1262930.46	картометрический	5.00	-
50	317264.37	1262928.87	картометрический	5.00	-
51	317250.94	1262928.87	картометрический	5.00	-
52	317250.94	1262928.80	картометрический	5.00	-
53	317238.45	1262928.80	картометрический	5.00	-
54	317217.24	1262925.11	картометрический	5.00	-
55	317212.90	1262924.35	картометрический	5.00	-
56	317200.10	1262916.56	картометрический	5.00	-
57	317191.20	1262906.00	картометрический	5.00	-
58	317186.20	1262895.43	картометрический	5.00	-
59	317187.30	1262883.76	картометрический	5.00	-
60	317185.72	1262875.27	картометрический	5.00	-
61	317185.33	1262874.78	картометрический	5.00	-
62	317173.40	1262870.99	картометрический	5.00	-
63	317169.69	1262870.78	картометрический	5.00	-
64	317162.08	1262871.50	картометрический	5.00	-
65	317148.95	1262882.11	картометрический	5.00	-
66	317136.70	1262896.00	картометрический	5.00	-
67	317136.15	1262907.67	картометрический	5.00	-
68	317142.84	1262918.23	картометрический	5.00	-
69	317154.50	1262920.45	картометрический	5.00	-
70	317160.65	1262927.68	картометрический	5.00	-

2. Сведения о характерных точках границ объекта					
Обозначение характерных точек границ	Координаты, м		Метод определения координат характерной точки	Средняя квадратическая погрешность положения характерной точки (Mt), м	Описание обозначения точки на местности (при наличии)
	X	Y			
1	2	3	4	5	6
71	317167.30	1262940.46	картометрический	5.00	-
72	317176.20	1262949.90	картометрический	5.00	-
73	317190.10	1262964.37	картометрический	5.00	-
74	317212.35	1262979.36	картометрический	5.00	-
75	317226.25	1262997.72	картометрический	5.00	-
76	317233.45	1263014.37	картометрический	5.00	-
77	317241.26	1263031.04	картометрический	5.00	-
78	317244.01	1263049.39	картометрический	5.00	-
79	317229.43	1263064.49	картометрический	5.00	-
80	317224.62	1263071.44	картометрический	5.00	-
81	317222.35	1263074.96	картометрический	5.00	-
82	317224.00	1263085.51	картометрический	5.00	-
83	317219.55	1263089.96	картометрический	5.00	-
84	317205.65	1263083.29	картометрический	5.00	-
85	317192.26	1263078.12	картометрический	5.00	-
86	317166.75	1263068.26	картометрический	5.00	-
87	317147.47	1263059.41	картометрический	5.00	-
88	317131.70	1263052.17	картометрический	5.00	-
89	317108.95	1263035.50	картометрический	5.00	-
90	317091.55	1263012.15	картометрический	5.00	-
91	317090.22	1263010.82	картометрический	5.00	-
92	317072.80	1262996.04	картометрический	5.00	-
93	317058.90	1262985.48	картометрический	5.00	-

2. Сведения о характерных точках границ объекта					
Обозначение характерных точек границ	Координаты, м		Метод определения координат характерной точки	Средняя квадратическая погрешность положения характерной точки (Mt), м	Описание обозначения точки на местности (при наличии)
	X	Y			
1	2	3	4	5	6
94	317035.22	1262977.89	картометрический	5.00	-
95	317027.75	1262975.49	картометрический	5.00	-
96	316981.05	1262967.13	картометрический	5.00	-
97	316934.35	1262958.80	картометрический	5.00	-
98	316896.99	1262950.25	картометрический	5.00	-
99	316888.20	1262948.24	картометрический	5.00	-
100	316852.80	1262939.00	картометрический	5.00	-
101	316847.94	1262938.87	картометрический	5.00	-
102	316840.57	1262939.46	картометрический	5.00	-
103	316839.61	1262939.54	картометрический	5.00	-
104	316834.27	1262945.54	картометрический	5.00	-
105	316834.27	1262959.87	картометрический	5.00	-
106	316836.01	1262969.13	картометрический	5.00	-
107	316837.40	1262980.09	картометрический	5.00	-
108	316838.15	1262986.03	картометрический	5.00	-
109	316837.05	1263010.49	картометрический	5.00	-
110	316837.05	1263021.85	картометрический	5.00	-
111	316837.61	1263024.87	картометрический	5.00	-
112	316843.61	1263032.87	картометрический	5.00	-
113	316846.88	1263037.01	картометрический	5.00	-
114	316852.45	1263044.05	картометрический	5.00	-
115	316861.50	1263062.17	картометрический	5.00	-
116	316865.57	1263078.93	картометрический	5.00	-

2. Сведения о характерных точках границ объекта					
Обозначение характерных точек границ	Координаты, м		Метод определения координат характерной точки	Средняя квадратическая погрешность положения характерной точки (Mt), м	Описание обозначения точки на местности (при наличии)
	X	Y			
1	2	3	4	5	6
117	316865.27	1263081.87	картометрический	5.00	-
118	316863.27	1263088.21	картометрический	5.00	-
119	316858.23	1263097.45	картометрический	5.00	-
120	316857.27	1263099.21	картометрический	5.00	-
121	316856.94	1263107.21	картометрический	5.00	-
122	316865.27	1263122.54	картометрический	5.00	-
123	316863.61	1263126.21	картометрический	5.00	-
124	316859.94	1263126.87	картометрический	5.00	-
125	316851.27	1263117.87	картометрический	5.00	-
126	316847.61	1263102.87	картометрический	5.00	-
127	316845.25	1263089.22	картометрический	5.00	-
128	316843.75	1263087.19	картометрический	5.00	-
129	316843.25	1263081.64	картометрический	5.00	-
130	316842.60	1263074.40	картометрический	5.00	-
131	316830.40	1263056.61	картометрический	5.00	-
132	316818.25	1263042.84	картометрический	5.00	-
133	316818.13	1263042.63	картометрический	5.00	-
134	316815.61	1263038.21	картометрический	5.00	-
135	316813.27	1263026.21	картометрический	5.00	-
136	316812.61	1263009.87	картометрический	5.00	-
137	316813.61	1262985.21	картометрический	5.00	-
138	316820.94	1262951.21	картометрический	5.00	-
139	316821.33	1262949.40	картометрический	5.00	-

2. Сведения о характерных точках границ объекта					
Обозначение характерных точек границ	Координаты, м		Метод определения координат характерной точки	Средняя квадратическая погрешность положения характерной точки (Mt), м	Описание обозначения точки на местности (при наличии)
	X	Y			
1	2	3	4	5	6
140	316827.05	1262913.78	картометрический	5.00	-
141	316833.15	1262840.42	картометрический	5.00	-
142	316844.85	1262767.62	картометрический	5.00	-
143	316845.82	1262760.90	картометрический	5.00	-
144	316849.94	1262723.87	картометрический	5.00	-
145	316855.61	1262670.87	картометрический	5.00	-
146	316862.94	1262609.21	картометрический	5.00	-
147	316866.27	1262573.87	картометрический	5.00	-
148	316869.27	1262566.54	картометрический	5.00	-
149	316872.27	1262555.21	картометрический	5.00	-
150	316872.27	1262545.54	картометрический	5.00	-
151	316871.94	1262527.54	картометрический	5.00	-
152	316872.27	1262501.21	картометрический	5.00	-
153	316877.94	1262460.21	картометрический	5.00	-
154	316886.27	1262417.87	картометрический	5.00	-
155	316889.61	1262400.87	картометрический	5.00	-
156	316896.94	1262366.87	картометрический	5.00	-
157	316899.12	1262358.59	картометрический	5.00	-
158	316900.27	1262354.21	картометрический	5.00	-
159	316900.44	1262352.67	картометрический	5.00	-
160	316901.61	1262342.21	картометрический	5.00	-
161	316901.94	1262333.87	картометрический	5.00	-
162	316900.94	1262325.54	картометрический	5.00	-

2. Сведения о характерных точках границ объекта					
Обозначение характерных точек границ	Координаты, м		Метод определения координат характерной точки	Средняя квадратическая погрешность положения характерной точки (Mt), м	Описание обозначения точки на местности (при наличии)
	X	Y			
1	2	3	4	5	6
163	316897.94	1262317.54	картометрический	5.00	-
164	316897.27	1262308.87	картометрический	5.00	-
165	316899.27	1262294.54	картометрический	5.00	-
166	316903.27	1262286.87	картометрический	5.00	-
167	316909.27	1262268.54	картометрический	5.00	-
168	316910.94	1262252.87	картометрический	5.00	-
169	316909.27	1262242.21	картометрический	5.00	-
170	316909.27	1262222.54	картометрический	5.00	-
171	316914.61	1262191.87	картометрический	5.00	-
172	316917.27	1262173.87	картометрический	5.00	-
173	316921.61	1262156.54	картометрический	5.00	-
174	316922.27	1262143.21	картометрический	5.00	-
175	316922.27	1262131.54	картометрический	5.00	-
176	316920.61	1262120.87	картометрический	5.00	-
177	316920.27	1262111.54	картометрический	5.00	-
178	316923.94	1262106.87	картометрический	5.00	-
179	316921.93	1262024.58	картометрический	5.00	-
180	316934.50	1261942.06	картометрический	5.00	-
181	316932.65	1261938.28	картометрический	5.00	-
182	316932.61	1261938.21	картометрический	5.00	-
183	316921.94	1261909.87	картометрический	5.00	-
184	316916.27	1261888.87	картометрический	5.00	-
185	316915.61	1261881.21	картометрический	5.00	-



2. Сведения о характерных точках границ объекта					
Обозначение характерных точек границ	Координаты, м		Метод определения координат характерной точки	Средняя квадратическая погрешность положения характерной точки (Mt), м	Описание обозначения точки на местности (при наличии)
	X	Y			
1	2	3	4	5	6
186	316915.94	1261870.87	картометрический	5.00	-
187	316915.94	1261854.21	картометрический	5.00	-
188	316913.94	1261843.87	картометрический	5.00	-
189	316910.27	1261828.21	картометрический	5.00	-
190	316906.61	1261815.87	картометрический	5.00	-
191	316904.98	1261804.19	картометрический	5.00	-
192	316904.61	1261801.54	картометрический	5.00	-
193	316901.61	1261780.21	картометрический	5.00	-
194	316895.88	1261761.10	картометрический	5.00	-
195	316895.61	1261760.21	картометрический	5.00	-
196	316886.94	1261733.21	картометрический	5.00	-
197	316886.27	1261713.87	картометрический	5.00	-
198	316885.61	1261702.54	картометрический	5.00	-
199	316883.94	1261691.21	картометрический	5.00	-
200	316883.73	1261686.36	картометрический	5.00	-
201	316882.00	1261675.53	картометрический	5.00	-
202	316882.94	1261665.88	картометрический	5.00	-
203	316882.94	1261642.87	картометрический	5.00	-
204	316882.27	1261632.54	картометрический	5.00	-
205	316881.78	1261629.59	картометрический	5.00	-
206	316872.35	1261607.73	картометрический	5.00	-
207	316867.15	1261585.77	картометрический	5.00	-
208	316863.30	1261554.78	картометрический	5.00	-

2. Сведения о характерных точках границ объекта					
Обозначение характерных точек границ	Координаты, м		Метод определения координат характерной точки	Средняя квадратическая погрешность положения характерной точки (Mt), м	Описание обозначения точки на местности (при наличии)
	X	Y			
1	2	3	4	5	6
209	316863.30	1261533.49	картометрический	5.00	-
210	316856.20	1261521.21	картометрический	5.00	-
211	316856.18	1261505.07	картометрический	5.00	-
212	316857.43	1261488.31	картометрический	5.00	-
213	316857.71	1261485.80	картометрический	5.00	-
214	316856.61	1261478.21	картометрический	5.00	-
215	316855.38	1261470.47	картометрический	5.00	-
216	316852.94	1261455.21	картометрический	5.00	-
217	316851.29	1261435.42	картометрический	5.00	-
218	316850.94	1261431.21	картометрический	5.00	-
219	316851.27	1261413.54	картометрический	5.00	-
220	316853.27	1261402.21	картометрический	5.00	-
221	316855.94	1261396.87	картометрический	5.00	-
222	316859.94	1261393.87	картометрический	5.00	-
223	316864.27	1261395.21	картометрический	5.00	-
224	316866.94	1261398.87	картометрический	5.00	-
225	316868.29	1261402.11	картометрический	5.00	-
226	316868.46	1261401.79	картометрический	5.00	-
227	316885.25	1261377.88	картометрический	5.00	-
228	316893.79	1261364.75	картометрический	5.00	-
229	316902.15	1261351.89	картометрический	5.00	-
230	316933.20	1261303.52	картометрический	5.00	-
231	316963.35	1261247.83	картометрический	5.00	-

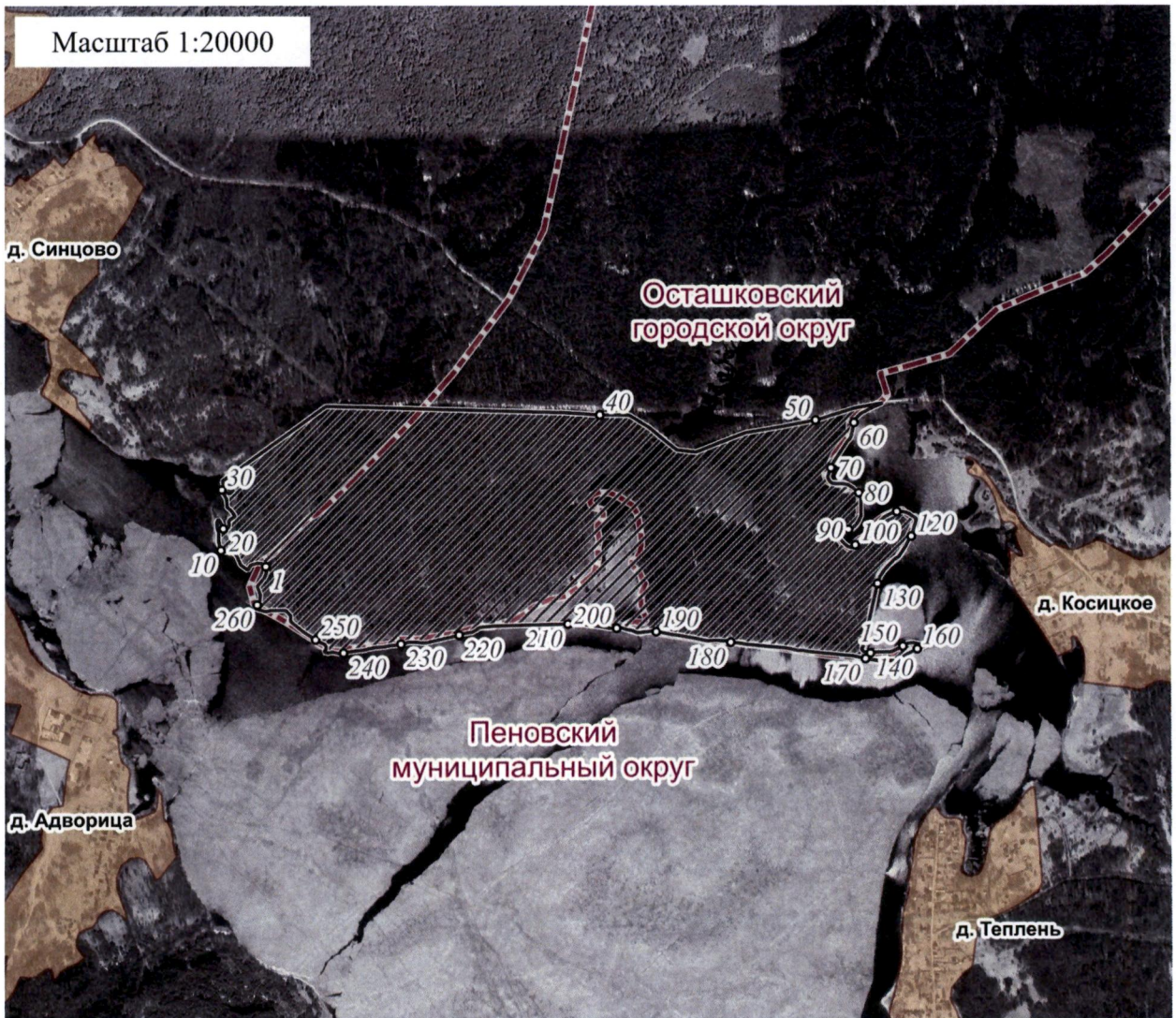
2. Сведения о характерных точках границ объекта					
Обозначение характерных точек границ	Координаты, м		Метод определения координат характерной точки	Средняя квадратическая погрешность положения характерной точки (Mt), м	Описание обозначения точки на местности (при наличии)
	X	Y			
1	2	3	4	5	6
232	316965.58	1261244.19	картометрический	5.00	-
233	316966.94	1261236.87	картометрический	5.00	-
234	316970.94	1261216.87	картометрический	5.00	-
235	316980.94	1261205.21	картометрический	5.00	-
236	316994.94	1261201.21	картометрический	5.00	-
237	317006.81	1261208.92	картометрический	5.00	-
238	317032.75	1261202.19	картометрический	5.00	-
239	317070.53	1261219.32	картометрический	5.00	-
240	317080.94	1261221.21	картометрический	5.00	-
241	317095.61	1261224.54	картометрический	5.00	-
242	317107.61	1261223.87	картометрический	5.00	-
243	317115.61	1261219.21	картометрический	5.00	-
244	317115.61	1261199.87	картометрический	5.00	-
245	317112.94	1261179.87	картометрический	5.00	-
246	317116.27	1261157.21	картометрический	5.00	-
247	317124.94	1261135.21	картометрический	5.00	-
248	317136.27	1261117.21	картометрический	5.00	-
249	317156.27	1261097.21	картометрический	5.00	-
250	317166.94	1261095.21	картометрический	5.00	-
251	317197.61	1261095.21	картометрический	5.00	-
252	317213.61	1261094.54	картометрический	5.00	-
253	317223.61	1261094.54	картометрический	5.00	-
254	317226.27	1261097.87	картометрический	5.00	-

2. Сведения о характерных точках границ объекта					
Обозначение характерных точек границ	Координаты, м		Метод определения координат характерной точки	Средняя квадратическая погрешность положения характерной точки (Mt), м	Описание обозначения точки на местности (при наличии)
	X	Y			
1	2	3	4	5	6
255	317224.94	1261101.87	картометрический	5.00	-
256	317219.61	1261113.87	картометрический	5.00	-
257	317223.61	1261125.21	картометрический	5.00	-
258	317239.61	1261131.21	картометрический	5.00	-
259	317248.94	1261138.54	картометрический	5.00	-
260	317257.61	1261141.21	картометрический	5.00	-
261	317264.27	1261141.21	картометрический	5.00	-
262	317274.27	1261131.21	картометрический	5.00	-
263	317291.61	1261124.54	картометрический	5.00	-
264	317306.94	1261124.54	картометрический	5.00	-
265	317318.16	1261131.43	картометрический	5.00	-
266	317434.85	1261294.21	картометрический	5.00	-
267	317456.85	1261324.89	картометрический	5.00	-
268	317480.40	1261357.75	картометрический	5.00	-
1	317528.43	1261424.74	картометрический	5.00	-
3. Сведения о характерных точках части (частей) границы объекта					
Обозначени е характерных точек части границы	Координаты, м		Метод определения координат характерной точки	Средняя квадратическа я погрешность положения характерной точки (Mt), м	Описание обозначения точки на местности (при наличии)
	X	Y			
1	2	3	4	5	6
-	-	-	-	-	-






Приложение 2  
к Паспорту особо охраняемой природной  
территории регионального значения –  
памятника природы «Бор Косицкий»

План границ  
особо охраняемой природной территории регионального значения –  
памятника природы «Бор Косицкий»



Используемые условные знаки и обозначения

- o<sup>1</sup> характерная точка границы объекта
-  территория объекта
-  населенный пункт
-  граница административно-территориального деления