



**ПРАВИТЕЛЬСТВО  
ТВЕРСКОЙ ОБЛАСТИ**

**ПОСТАНОВЛЕНИЕ**

22.12.2023

№ 632-пп

г. Тверь

**Об особо охраняемой природной территории  
регионального значения – памятнике природы  
«Овраги Матюковские»**

В соответствии с Федеральным законом от 14.03.1995 № 33-ФЗ «Об особо охраняемых природных территориях», законом Тверской области от 08.12.2010 № 108-ЗО «Об особо охраняемых природных территориях в Тверской области», по результатам комплексного экологического обследования особо охраняемой природной территории регионального значения – памятника природы «Овраг Матюковский», с учетом решения Комиссии при Правительстве Тверской области по вопросам организации и функционирования особо охраняемых природных территорий от 22.06.2023 № 1 Правительство Тверской области постановляет:

1. Определить уточненное наименование особо охраняемой природной территории Тверской области памятника природы «Овраг Матюковский», указанной в пункте 50 списка особо охраняемых природных территорий, утвержденного решением Исполнительного комитета Калининского областного совета народных депутатов от 30.07.1986 № 273 «О признании природных объектов государственными памятниками природы местного значения и усилении их охраны»: особо охраняемая природная территория регионального значения – памятник природы «Овраги Матюковские».

2. Утвердить Паспорт особо охраняемой природной территории регионального значения – памятника природы «Овраги Матюковские» (прилагается).

3. Министерству природных ресурсов и экологии Тверской области направить в орган, осуществляющий государственный кадастровый учет и государственную регистрацию прав, комплект документов для внесения сведений об особо охраняемой природной территории регионального

значения – памятнике природы «Овраги Матюковские» в установленном порядке.

4. Контроль за исполнением настоящего постановления возложить на заместителя Председателя Правительства Тверской области, курирующего вопросы природных ресурсов и экологии.

Отчет об исполнении постановления представить в трехмесячный срок со дня его вступления в силу.

5. Настоящее постановление вступает в силу со дня его официального опубликования.

**Губернатор  
Тверской области**



**И.М. Руденя**

Приложение  
к постановлению Правительства  
Тверской области  
от 22.12.2023 № 632-пп

Паспорт  
особо охраняемой природной территории регионального значения –  
памятника природы «Овраги Матюковские»

1. Наименование и цель создания особо охраняемой природной территории регионального значения.

Особо охраняемая природная территория регионального значения – памятник природы «Овраги Матюковские» (далее – памятник природы) создана с целью сохранения ценных ландшафтных комплексов: участков залесенных оврагов и склонов коренного берега реки Волги.

2. Местонахождение памятника природы.

Памятник природы находится в Зубцовском муниципальном округе Тверской области, в деревне Матюково.

3. Описание границ памятника природы.

Памятник природы располагается в квартале 91 Вазузского участкового лесничества Старицкого лесничества Тверской области.

Графическое описание местоположения границ особо охраняемой природной территории регионального значения – памятника природы «Овраги Матюковские» приводится в приложении 1 к настоящему Паспорту.

План границ особо охраняемой природной территории регионального значения – памятника природы «Овраги Матюковские» приводится в приложении 2 к настоящему Паспорту.

4. Площадь памятника природы.

Общая площадь памятника природы составляет 56,58 га.

5. Сведения о собственниках, землевладельцах, землепользователях и арендаторах земельных участков, на которых расположен памятник природы.

Земли лесного фонда, в собственности Российской Федерации.

6. Описание памятника природы.

Памятник природы расположен в восточной части валдайской возвышенности на правобережном участке долины реки Волги, примыкает непосредственно к руслу реки. Участок представляет собой систему оврагов в направлении с юго-запада на северо-восток. Бровки оврагов ярко выражены, по линии тальвега протекают ручьи и временные водотоки. Абсолютная высота поверхности – от 150 м до 200 м на водоразделе реки Волги.

Памятник природы включает участок оврага (глубоко врезанного временного водотока с притоками), а также залесенные участки по склону правого коренного берега реки Волги.

На территории представлены лесные ассоциации с преобладанием осины, березы, ольхи серой, местами липы мелколистной. Доминирующими растительными ассоциациями являются зеленчуковые, снытевые, дубравно-звездчатковые, лугово-хвощевые в разных сочетаниях.

В древостое преобладает осина. Деревья спелого и перестойного возрастов. Высота яруса – 20 – 22 м, сомкнутость крон – 80 – 90 %. Средний диаметр деревьев осины – 35 – 40 см (отдельные деревья – до 60 см). На стволах осин формируется комплекс эпифитных, а также эпифитно-базифильных мхов: амблистегиум, саниония, фиссиденс, брахитециумы, пилезия, неккера перистая. Здесь также отмечен редкий вид, занесенный в Красную книгу Тверской области, – гомалия трихомановидная.

В первом ярусе к осине примешивается ольха серая, береза, местами – липа мелколистная, образуются отдельные участки сероольшаников, липняков и березняков. По оврагу в древостое преобладает ольха серая.

Возобновление в целом затруднено вследствие высокой сомкнутости первого яруса и подлеска. Однако в окнах распада отмечено присутствие подроста всех присутствующих лесообразующих пород. Наиболее благонадежен подрост ели.

Подлесок местами густой (до 60 % покрытия), сформирован лещиной обыкновенной, черемухой, рябиной, жимолостью лесной, местами – малиной, калиной, бузиной красной, крушиной ломкой, шиповником, ивой.

В травяно-кустарничковом ярусе в качестве доминантных видов присутствуют звездчатка дубравная, зеленчук желтый, хвощ луговой, местами – сныть, отдельными куртинами доминируют крапива двудомная, страусник обыкновенный, по склонам оврага – щитовник мужской. Встречаются живучка ползучая, копытень европейский, лютик ползучий, купена лекарственная, яснотка пятнистая, печеночница благородная, золотарник обыкновенный, дудник лесной, будра плющевидная, вербейник монеточный, щитовник иголецкий, кочедыжник женский, пикульник двунадрезный, чистец лесной, горошек заборный, недотрога обыкновенная, бодяк болотный, местами колокольчик широколистный, ландыш майский, медуница неясная, осот огородный. В травостое присутствует адвентивный вид – недотрога железистая, по краю лесного массива у берега реки Волги она становится доминантным видом.

По берегу реки Волги сформированы травяные и травяно-кустарничковые сообщества. Пятнами встречаются кустарничковые формы ивы (ушастая, козья, трехтычинковая), отмечены черемуха, ольха серая, хмель. Травяной покров образован высокими злаками: двукисточником тростниковидным, овсяницей гигантской, ежой сборной, встречаются недотрога железистая (местами доминирует), бодяк обыкновенный, повой заборный, кипрей волосистый, дербенник иволистный, подмаренник цепкий, крестовник приречный. По берегу реки Волги распространяется адвентивный вид – эхиноцистис дольчатый.

Животный мир представлен видами, связанными в гнездовании и на кочевках с зарослями по берегам рек. Это прежде всего синицы. Многочислены на гнездовании зяблик, пеночка-весничка, дрозд-рябинник и серая мухоловка. Особый интерес представляет фауна моллюсков, связанных с выходами известняков и широколиственными элементами в подросте.

#### 7. Объекты особой охраны памятника природы:

1) на территории памятника природы произрастает более 240 видов сосудистых растений, отмечается не менее 13 видов животных;

2) наиболее ценными являются участки леса со старовозрастными осинами, на стволах которых формируется комплекс эпифитных и эпифитно-базифильных мхов. Также особого внимания заслуживают эталонные лесные участки с примесью липы в древостое;

3) виды растений, занесенные в Красную книгу Тверской области:

гомалия трихомановидная;  
 леукодон беличий;  
 скерда тупоконечная;  
 стальник полевой;  
 улота курчавая;

4) на территории памятника природы расположен объект культурного наследия федерального значения (объект археологического наследия): «Стоянка Матюково-2, III тыс. до н.э.».

8. Основные виды разрешенного использования земельных участков, расположенных в границах памятника природы:

- 1) деятельность по особой охране и изучению природы;
- 2) охрана природных территорий;
- 3) природно-познавательный туризм.

9. В границах памятника природы запрещается всякая деятельность, влекущая за собой нарушение сохранности памятника природы, в том числе:

1) любое строительство, включая прокладку новых дорог и коммуникаций, возведение некапитальных временных построек и сооружений, за исключением подпункта 1 пункта 10 настоящего Паспорта;

2) все виды рубок леса (за исключением лесохозяйственных мероприятий, направленных на ликвидацию последствий стихийных бедствий, и санитарно-оздоровительных мероприятий);

3) разведка и добыча общераспространенных полезных ископаемых, выемка грунта, нарушение почвенно-растительного слоя, распашка земель, кроме проведения мероприятий, направленных на предупреждение и ликвидацию стихийных бедствий и чрезвычайных ситуаций;

4) промышленная заготовка и сбор ягод, лекарственных растений и других лесных ресурсов, а также заготовка и сбор с применением различных механических приспособлений (совки, гребенки и тому подобное);

5) стоянка и движение механизированного транспорта и специализированной техники, за исключением экстренных оперативных служб, проведения противопожарных и лесозащитных мероприятий, а также мероприятий, проводимых при возникновении чрезвычайных ситуаций и направленных на спасение жизни и сохранение здоровья людей;

6) организация туристских станций, бивуаков, палаточных лагерей, туристических троп и трасс, за исключением подпункта 2 пункта 10 настоящего Паспорта;

7) изменение естественного гидрологического режима территории;

8) вырубка деревьев, уничтожение и повреждение древесно-кустарниковой растительности, заготовка живицы и другая деятельность, влекущая за собой нарушение условий обитания объектов растительного и животного мира;

9) применение химических средств борьбы с вредителями, болезнями растений, сорняками и малоценными породами деревьев и кустарников, стимуляторов роста;

10) разведение костров за пределами специально оборудованных кострищ, а также использование открытого огня в периоды, когда объявлена высокая пожарная опасность;

11) сброс сточных вод, сброс и складирование твердых и жидких отходов производства и потребления, захламление территории;

12) складирование ядохимикатов, минеральных и органических удобрений, нефтепродуктов;

13) использование взрывчатых веществ и пиротехнических устройств;

14) уничтожение и повреждение аншлагов, шлагбаумов, стенов, ограждений, иных элементов обустройства памятника природы, в том числе экологических троп.

10. Допустимое использование памятника природы:

1) установка информационных аншлагов и других информационных и предупредительных знаков;

2) проектирование и организация экологических троп;

3) осуществление научной деятельности;

4) проведение организованных экологических и образовательных экскурсий групп численностью не более десяти человек;

5) борьба с распространением борщевика Сосновского без применения химических средств;

6) рекреационное использование: однодневные посещения;

7) заготовка и сбор лекарственных растений, ягод и других пищевых лесных ресурсов для собственных нужд без использования механических приспособлений;

8) ремонт, регламентное обслуживание, реконструкция существующих коммуникаций, дорог, линейных объектов без расширения их полос отвода.

Приложение 1  
к Паспорту особо охраняемой природной  
территории регионального значения –  
памятника природы «Овраги Матюковские»

Графическое описание местоположения границ  
особо охраняемой природной территории регионального значения –  
памятника природы «Овраги Матюковские»

Раздел 1

Сведения об объекте		
особо охраняемая природная территория регионального значения – памятник природы «Овраги Матюковские» (далее – объект)		
№ п/п	Характеристики объекта	Описание характеристик
1	2	3
1	Местоположение объекта	Зубцовский муниципальный округ Тверской области
2	Площадь объекта +/- величина погрешности определения площади (Р +/- Дельта Р)	565 796 кв. м ( $\pm$ 13 163 кв. м)
3	Иные характеристики объекта	-

Раздел 2

Сведения о местоположении границ объекта					
1. Система координат МСК-69, зона 2					
2. Сведения о характерных точках границ объекта					
Обозначение характерных точек границ	Координаты, м		Метод определения координат характерной точки	Средняя квадратическая погрешность положения характерной точки (Mt), м	Описание обозначения точки на местности (при наличии)
	X	Y			
1	2	3	4	5	6
1	218060.02	2189225.05	картометрический	5.00	-
2	218039.66	2189244.85	картометрический	5.00	-



Обозначение характерных точек границ	Координаты, м		Метод определения координат характерной точки	Средняя квадратическая погрешность положения характерной точки (Mt), м	Описание обозначения точки на местности (при наличии)
	X	Y			
1	2	3	4	5	6
3	218037.12	2189247.32	картометрический	5.00	-
4	218026.80	2189257.74	картометрический	5.00	-
5	218022.05	2189262.54	картометрический	5.00	-
6	217997.38	2189287.39	картометрический	5.00	-
7	217999.32	2189310.21	картометрический	5.00	-
8	218005.14	2189319.15	картометрический	5.00	-
9	218021.36	2189344.14	картометрический	5.00	-
10	218064.75	2189352.38	картометрический	5.00	-
11	218082.97	2189354.58	картометрический	5.00	-
12	218088.91	2189355.30	картометрический	5.00	-
13	218092.51	2189355.73	картометрический	5.00	-
14	218100.17	2189356.66	картометрический	5.00	-
15	218110.58	2189380.98	картометрический	5.00	-
16	217989.47	2189422.36	картометрический	5.00	-
17	217849.15	2189492.52	картометрический	5.00	-
18	217816.47	2189532.01	картометрический	5.00	-
19	217750.79	2189589.96	картометрический	5.00	-
20	217716.59	2189606.38	картометрический	5.00	-
21	217662.93	2189680.16	картометрический	5.00	-
22	217619.20	2189714.61	картометрический	5.00	-
23	217496.77	2189888.95	картометрический	5.00	-
24	217394.28	2190017.06	картометрический	5.00	-
25	217393.02	2190036.05	картометрический	5.00	-
26	217294.35	2190129.53	картометрический	5.00	-

Обозначение характерных точек границ	Координаты, м		Метод определения координат характерной точки	Средняя квадратическая погрешность положения характерной точки (Mt), м	Описание обозначения точки на местности (при наличии)
	X	Y			
1	2	3	4	5	6
27	217178.30	2190341.37	картометрический	5.00	-
28	217180.97	2190424.17	картометрический	5.00	-
29	217145.29	2190516.68	картометрический	5.00	-
30	217146.63	2190610.12	картометрический	5.00	-
31	217138.45	2190646.90	картометрический	5.00	-
32	217174.92	2190821.42	картометрический	5.00	-
33	217160.06	2190839.99	картометрический	5.00	-
34	217154.50	2190951.21	картометрический	5.00	-
35	217168.70	2191000.25	картометрический	5.00	-
36	217146.30	2191080.62	картометрический	5.00	-
37	217157.15	2191128.09	картометрический	5.00	-
38	217152.47	2191202.28	картометрический	5.00	-
39	217175.28	2191262.66	картометрический	5.00	-
40	217187.06	2191384.37	картометрический	5.00	-
41	217199.09	2191483.27	картометрический	5.00	-
42	217236.06	2191611.35	картометрический	5.00	-
43	217246.54	2191751.56	картометрический	5.00	-
44	217250.51	2191858.65	картометрический	5.00	-
45	217253.82	2191911.63	картометрический	5.00	-
46	217246.93	2191912.27	картометрический	5.00	-
47	217147.23	2191906.97	картометрический	5.00	-
48	217143.24	2192157.60	картометрический	5.00	-
49	217107.58	2192181.23	картометрический	5.00	-
50	217092.46	2192180.81	картометрический	5.00	-

Обозначение характерных точек границ	Координаты, м		Метод определения координат характерной точки	Средняя квадратическая погрешность положения характерной точки (Mt), м	Описание обозначения точки на местности (при наличии)
	X	Y			
1	2	3	4	5	6
51	217045.99	2192153.06	картометрический	5.00	-
52	216975.06	2192031.59	картометрический	5.00	-
53	217070.93	2192047.75	картометрический	5.00	-
54	217082.66	2191964.31	картометрический	5.00	-
55	217096.33	2191904.79	картометрический	5.00	-
56	217065.56	2191884.09	картометрический	5.00	-
57	217080.51	2191877.27	картометрический	5.00	-
58	217089.42	2191840.18	картометрический	5.00	-
59	217086.01	2191790.94	картометрический	5.00	-
60	216952.44	2191761.98	картометрический	5.00	-
61	216990.30	2191757.83	картометрический	5.00	-
62	217098.71	2191776.40	картометрический	5.00	-
63	217132.90	2191767.86	картометрический	5.00	-
64	217142.79	2191744.31	картометрический	5.00	-
65	217138.29	2191725.99	картометрический	5.00	-
66	217145.33	2191692.81	картометрический	5.00	-
67	217117.20	2191663.57	картометрический	5.00	-
68	217080.60	2191642.74	картометрический	5.00	-
69	217065.01	2191622.13	картометрический	5.00	-
70	217024.85	2191569.90	картометрический	5.00	-
71	216953.90	2191541.06	картометрический	5.00	-
72	216916.61	2191534.75	картометрический	5.00	-
73	216904.93	2191494.17	картометрический	5.00	-
74	216874.18	2191467.05	картометрический	5.00	-

Обозначение характерных точек границ	Координаты, м		Метод определения координат характерной точки	Средняя квадратическая погрешность положения характерной точки (Mt), м	Описание обозначения точки на местности (при наличии)
	X	Y			
1	2	3	4	5	6
75	216976.49	2191486.24	картометрический	5.00	-
76	217084.23	2191517.01	картометрический	5.00	-
77	217106.79	2191475.65	картометрический	5.00	-
78	217097.25	2191417.12	картометрический	5.00	-
79	217084.71	2191404.14	картометрический	5.00	-
80	217084.16	2191397.92	картометрический	5.00	-
81	217095.93	2191377.96	картометрический	5.00	-
82	217077.96	2191330.70	картометрический	5.00	-
83	217069.38	2191296.10	картометрический	5.00	-
84	217069.68	2191247.33	картометрический	5.00	-
85	217064.83	2191196.62	картометрический	5.00	-
86	217049.99	2191173.80	картометрический	5.00	-
87	216972.56	2191185.81	картометрический	5.00	-
88	216952.97	2191187.99	картометрический	5.00	-
89	216989.62	2191167.14	картометрический	5.00	-
90	216991.27	2191147.75	картометрический	5.00	-
91	217045.01	2191120.54	картометрический	5.00	-
92	217054.12	2191088.64	картометрический	5.00	-
93	217052.51	2191051.04	картометрический	5.00	-
94	217001.73	2191013.01	картометрический	5.00	-
95	216951.15	2191011.57	картометрический	5.00	-
96	216866.79	2190987.95	картометрический	5.00	-
97	216794.27	2191003.26	картометрический	5.00	-
98	216782.56	2191028.60	картометрический	5.00	-

Обозначение характерных точек границ	Координаты, м		Метод определения координат характерной точки	Средняя квадратическая погрешность положения характерной точки (Mt), м	Описание обозначения точки на местности (при наличии)
	X	Y			
1	2	3	4	5	6
99	216783.24	2191040.42	картометрический	5.00	-
100	216782.18	2191039.61	картометрический	5.00	-
101	216776.92	2191030.84	картометрический	5.00	-
102	216787.17	2191003.79	картометрический	5.00	-
103	216829.95	2190966.50	картометрический	5.00	-
104	216833.32	2190953.89	картометрический	5.00	-
105	216842.44	2190948.28	картометрический	5.00	-
106	216909.87	2190954.58	картометрический	5.00	-
107	216912.39	2190916.30	картометрический	5.00	-
108	216899.73	2190899.20	картометрический	5.00	-
109	216884.91	2190889.60	картометрический	5.00	-
110	216862.17	2190830.22	картометрический	5.00	-
111	216858.14	2190819.70	картометрический	5.00	-
112	216839.99	2190803.74	картометрический	5.00	-
113	216780.27	2190793.66	картометрический	5.00	-
114	216807.33	2190778.75	картометрический	5.00	-
115	216837.78	2190787.54	картометрический	5.00	-
116	216908.09	2190879.64	картометрический	5.00	-
117	217026.51	2190878.53	картометрический	5.00	-
118	216984.29	2190769.94	картометрический	5.00	-
119	217006.71	2190743.51	картометрический	5.00	-
120	217049.14	2190435.41	картометрический	5.00	-
121	216932.76	2190349.71	картометрический	5.00	-
122	216903.22	2190327.95	картометрический	5.00	-

Обозначение характерных точек границ	Координаты, м		Метод определения координат характерной точки	Средняя квадратическая погрешность положения характерной точки (Mt), м	Описание обозначения точки на местности (при наличии)
	X	Y			
1	2	3	4	5	6
123	216900.10	2190324.57	картометрический	5.00	-
124	216824.78	2190242.68	картометрический	5.00	-
125	216814.00	2190199.53	картометрический	5.00	-
126	216726.56	2190081.61	картометрический	5.00	-
127	216628.94	2190020.44	картометрический	5.00	-
128	216632.87	2189980.19	картометрический	5.00	-
129	216647.23	2189992.43	картометрический	5.00	-
130	216672.36	2189966.16	картометрический	5.00	-
131	216693.98	2190012.80	картометрический	5.00	-
132	216777.26	2190005.23	картометрический	5.00	-
133	216802.90	2189987.98	картометрический	5.00	-
134	216750.54	2190064.72	картометрический	5.00	-
135	216848.53	2190123.94	картометрический	5.00	-
136	216841.42	2190148.49	картометрический	5.00	-
137	216927.96	2190209.40	картометрический	5.00	-
138	216962.23	2190233.54	картометрический	5.00	-
139	216964.25	2190234.96	картометрический	5.00	-
140	216967.07	2190236.94	картометрический	5.00	-
141	217091.46	2190294.36	картометрический	5.00	-
142	217158.97	2190053.48	картометрический	5.00	-
143	217207.14	2189923.25	картометрический	5.00	-
144	217162.86	2189792.37	картометрический	5.00	-
145	217187.88	2189727.74	картометрический	5.00	-
146	217134.39	2189676.50	картометрический	5.00	-

Обозначение характерных точек границ	Координаты, м		Метод определения координат характерной точки	Средняя квадратическая погрешность положения характерной точки (Mt), м	Описание обозначения точки на местности (при наличии)
	X	Y			
1	2	3	4	5	6
147	217119.30	2189662.04	картометрический	5.00	-
148	217102.60	2189646.06	картометрический	5.00	-
149	217056.11	2189601.51	картометрический	5.00	-
150	216914.44	2189511.48	картометрический	5.00	-
151	216927.04	2189483.80	картометрический	5.00	-
152	217063.67	2189577.35	картометрический	5.00	-
153	217102.62	2189597.14	картометрический	5.00	-
154	217133.98	2189613.06	картометрический	5.00	-
155	217199.89	2189646.53	картометрический	5.00	-
156	217223.63	2189605.95	картометрический	5.00	-
157	217208.13	2189564.38	картометрический	5.00	-
158	217212.87	2189510.79	картометрический	5.00	-
159	217199.35	2189490.19	картометрический	5.00	-
160	217210.35	2189450.77	картометрический	5.00	-
161	217243.55	2189526.60	картометрический	5.00	-
162	217252.30	2189527.08	картометрический	5.00	-
163	217271.97	2189587.92	картометрический	5.00	-
164	217309.07	2189589.29	картометрический	5.00	-
165	217281.96	2189612.61	картометрический	5.00	-
166	217328.54	2189759.06	картометрический	5.00	-
167	217371.82	2189766.75	картометрический	5.00	-
168	217486.72	2189665.06	картометрический	5.00	-
169	217568.70	2189603.46	картометрический	5.00	-
170	217611.58	2189571.18	картометрический	5.00	-

Обозначение характерных точек границ	Координаты, м		Метод определения координат характерной точки	Средняя квадратическая погрешность положения характерной точки (Mt), м	Описание обозначения точки на местности (при наличии)
	X	Y			
1	2	3	4	5	6
171	217605.82	2189553.62	картометрический	5.00	-
172	217598.82	2189542.58	картометрический	5.00	-
173	217753.47	2189415.88	картометрический	5.00	-
174	217677.20	2189337.22	картометрический	5.00	-
175	217683.93	2189330.99	картометрический	5.00	-
176	217723.55	2189357.19	картометрический	5.00	-
177	217779.40	2189389.54	картометрический	5.00	-
178	217786.14	2189420.99	картометрический	5.00	-
179	217848.15	2189385.31	картометрический	5.00	-
180	217841.78	2189369.51	картометрический	5.00	-
181	217920.55	2189293.33	картометрический	5.00	-
182	217937.88	2189293.33	картометрический	5.00	-
183	217968.19	2189290.68	картометрический	5.00	-
184	218000.96	2189267.38	картометрический	5.00	-
185	218041.09	2189234.32	картометрический	5.00	-
186	218071.58	2189213.82	картометрический	5.00	-
1	218060.02	2189225.05	картометрический	5.00	-

### 3. Сведения о характерных точках части (частей) границы объекта

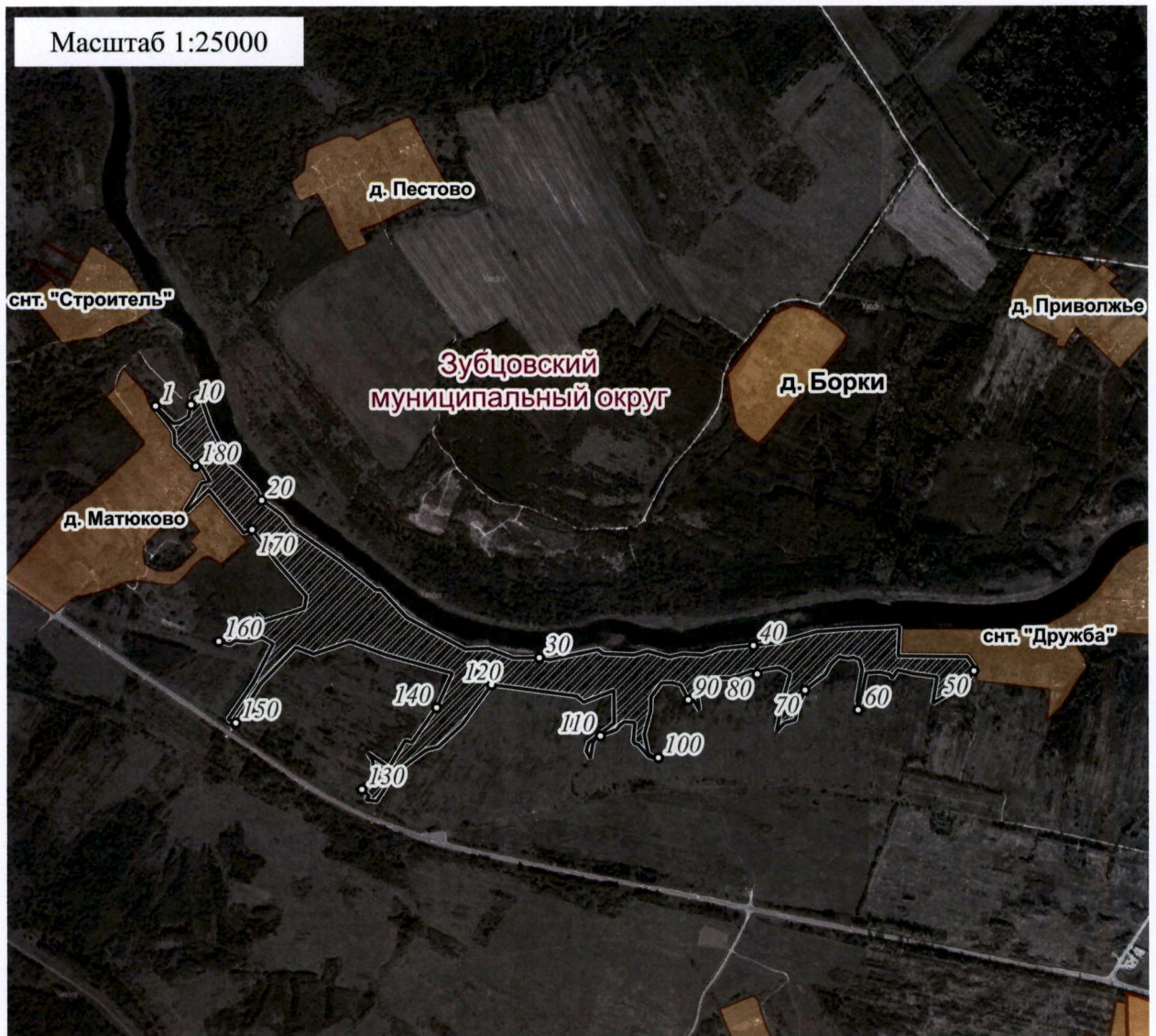
Обозначение характерных точек части границы	Координаты, м		Метод определения координат характерной точки	Средняя квадратическая погрешность положения характерной точки (Mt). м	Описание обозначения точки на местности (при наличии)
	X	Y			
1	2	3	4	5	6
-	-	-	-	-	-





Приложение 2  
к Паспорту особо охраняемой природной  
территории регионального значения –  
памятника природы «Овраги Матюковские»

План границ  
особо охраняемой природной территории регионального значения –  
памятника природы «Овраги Матюковские»



Используемые условные знаки и обозначения

- <sup>1</sup> характерная точка границы объекта
- ▨ территория объекта
- населенный пункт