

**ПРАВИТЕЛЬСТВО
ТВЕРСКОЙ ОБЛАСТИ**

ПОСТАНОВЛЕНИЕ

26.04.2024

№ 160-пп

г. Тверь

**Об утверждении Паспорта особо охраняемой природной территории
регионального значения – памятника природы «Парк Толстиково»**

В соответствии с Федеральным законом от 14.03.1995 № 33-ФЗ «Об особо охраняемых природных территориях», законом Тверской области от 08.12.2010 № 108-ЗО «Об особо охраняемых природных территориях в Тверской области», по результатам комплексного экологического обследования особо охраняемой природной территории регионального значения – памятника природы «Парк Толстиково», с учетом решения Комиссии при Правительстве Тверской области по вопросам организации и функционирования особо охраняемых природных территорий от 10.11.2023 № 4 Правительство Тверской области постановляет:

1. Утвердить Паспорт особо охраняемой природной территории регионального значения – памятника природы «Парк Толстиково» (прилагается).

2. Министерству природных ресурсов и экологии Тверской области направить в орган, осуществляющий государственный кадастровый учет и государственную регистрацию прав, комплект документов для внесения сведений об особо охраняемой природной территории регионального значения – памятнике природы «Парк Толстиково» в установленном порядке.

3. Контроль за исполнением настоящего постановления возложить на заместителя Председателя Правительства Тверской области, курирующего вопросы природных ресурсов и экологии.

Отчет об исполнении постановления представить в трехмесячный срок со дня его вступления в силу.

4. Настоящее постановление вступает в силу со дня его официального опубликования.

**Губернатор
Тверской области**



И.М. Руденя

Приложение
к постановлению Правительства
Тверской области
от 26.04.2024 № 160-пп

Паспорт
особо охраняемой природной территории регионального значения –
памятника природы «Парк Толстиково»

1. Наименование и цель создания особо охраняемой природной территории регионального значения.

Особо охраняемая природная территория регионального значения – памятник природы «Парк Толстиково» (далее – памятник природы) создана с целью охраны ценных в экологическом, научном и эстетическом отношении старовозрастных деревьев старинного усадебного парка.

2. Местонахождение памятника природы.

Памятник природы находится в Рамешковском муниципальном округе Тверской области, на юго-западной окраине деревни Толстиково.

3. Описание границ памятника природы.

Памятник природы расположен на юго-западной окраине деревни Толстиково Рамешковского муниципального округа Тверской области.

Графическое описание местоположения границ особо охраняемой природной территории регионального значения – памятника природы «Парк Толстиково» приводится в приложении 1 к настоящему Паспорту.

План границ особо охраняемой природной территории регионального значения – памятника природы «Парк Толстиково» приводится в приложении 2 к настоящему Паспорту.

4. Площадь памятника природы.

Общая площадь памятника природы составляет 5,3 га.

5. Сведения о собственниках, землевладельцах, землепользователях и арендаторах земельных участков, на которых расположен памятник природы.

Земли населенных пунктов (частная собственность, собственность не зарегистрирована).

6. Описание памятника природы.

Древостой памятника природы представлен следующими видами: лиственница европейская, ель обыкновенная, сосна обыкновенная, клен остролистный, липа мелколистная, береза повислая, тополь серебристый, вяз шершавый (один экземпляр), боярышник кроваво-красный, черемуха обыкновенная. В травянистом покрове присутствуют ежа сборная, зверобой, будра плющевидная, клевер ползучий, земляника лесная, черноголовка обыкновенная, колокольчик раскидистый, сныть обыкновенная, одуванчик лекарственный, гравилат городской, полевница, борщевик сибирский, нивяник обыкновенный, водосбор обыкновенный, тысячелистник обыкновенный. На территории парка произрастает старовозрастной вяз шершавый, имеющий высоту – 30 м, диаметр – 108,3 см.

На территории памятника природы расположен объект культурного наследия регионального значения «Жилой дом Трубниковых усадьбы Толстиково», 1898 г.

Для памятника природы характерна синантропная фауна. Отмечены травяная лягушка, ящерица живородящая, коростель, козодой, обыкновенная кукушка, большой пестрый дятел, зяблик, большая синица.

7. Объекты особой охраны памятника природы.

Особо ценным ландшафтом является природно-антропогенный комплекс старинного усадебного парка, имеющий высококультурное и рекреационное значение.

8. Объекты культурного наследия, расположенные в границах памятника природы.

Объект культурного наследия регионального значения «Жилой дом Трубниковых усадьбы Толстиково», 1898 г., регистрационный номер объекта в Едином государственном реестре объектов культурного наследия (памятников истории и культуры) народов Российской Федерации: 692111343390005.

9. Основные виды разрешенного использования земельных участков, расположенных в границах памятника природы:

- 1) деятельность по особой охране и изучению природы;
- 2) охрана природных территорий;
- 3) природно-познавательный туризм;
- 4) культурное развитие.

10. В границах памятника природы запрещается всякая деятельность, влекущая за собой нарушение сохранности памятника природы, в том числе:

1) строительство, включая объекты инженерной и транспортной инфраструктур, возведение некапитальных временных построек и сооружений, за исключением случаев, установленных пунктом 11 настоящего Паспорта;

2) снос, повреждение деревьев, их ветвей и корневой системы, за исключением мероприятий, направленных на ликвидацию последствий стихийных бедствий и оздоровление деревьев;

3) разведка и добыча общераспространенных полезных ископаемых, проведение взрывных работ, применение взрывчатых веществ и пиротехнических устройств;

4) стоянка и движение механизированного транспорта, кроме транспортных средств экстренных оперативных служб;

5) использование открытого огня, разведение костров, сжигание мусора, устройство палов травы и иной растительности;

6) сброс сточных вод, сброс и складирование твердых и жидких отходов производства и потребления, захламление территории;

7) изменение естественного гидрологического режима территории;

8) проведение взрывных работ и применение пиротехнических средств;

9) мойка транспортных средств;

10) уничтожение и повреждение аншлагов и других информационных и предупредительных знаков.

11. Допустимое использование памятника природы:

1) использование земельных участков в соответствии с их целевым назначением и установленным видом разрешенного использования, с учетом ограничений, установленных пунктом 10 настоящего Паспорта;

2) функциональное обустройство и поддержание в рабочем состоянии отдельных элементов функционального обустройства памятника природы, в том числе проведение работ по устройству дорожек, наружного освещения, озеленению, установка информационных аншлагов и других информационных и предупредительных знаков;

3) проектирование и организация экологических троп;

4) осуществление научной деятельности;

5) проведение организованных экологических, культурных, образовательных экскурсий и туристская деятельность;

6) борьба с распространением борщевика Сосновского без применения химических средств;

7) рекреационное использование;

8) проведение работ по сохранению объекта культурного наследия «Жилой дом Трубниковых усадьбы Толстикова», 1898 г.), в том числе обслуживание, ремонт, реконструкция;

9) проведение работ с целью содержания, эксплуатации, ремонта, регламентного обслуживания, реконструкции и строительства линейных объектов и систем коммуникаций на основании проектной документации, разработанной в соответствии с требованиями законодательства Российской Федерации.

Приложение 1
к Паспорту особо охраняемой
природной территории регионального
значения – памятника природы
«Парк Толстиково»

Графическое описание местоположения границ
особо охраняемой природной территории регионального значения –
памятника природы «Парк Толстиково»

Раздел 1

Сведения об объекте		
особо охраняемая природная территория регионального значения – памятник природы «Парк Толстиково» (далее – объект)		
№ п/п	Характеристики объекта	Описание характеристик
1	2	3
1	Местоположение объекта	Рамешковский муниципальный округ Тверской области
2	Площадь объекта ± величина погрешности определения площади ($P \pm \text{Дельта } P$)	53 578 кв. м (± 81 кв. м)
3	Иные характеристики объекта	-

Раздел 2

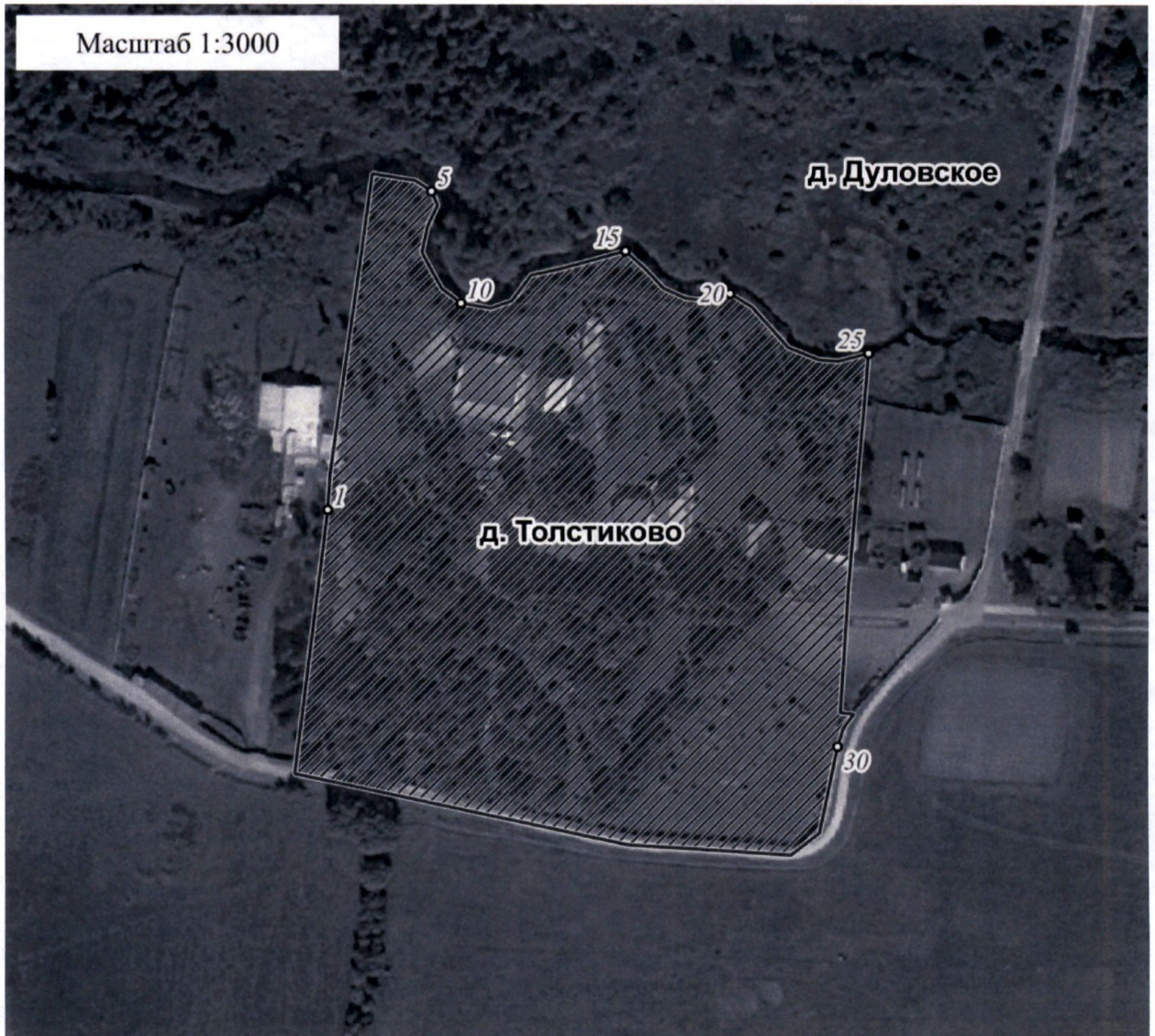
Сведения о местоположении границ объекта					
1. Система координат МСК-69, зона 2					
2. Сведения о характерных точках границ объекта					
Обозначение характерных точек границ	Координаты, м		Метод определения координат характерной точки	Средняя квадратическая погрешность положения характерной точки (Mt), м	Описание обозначения точки на местности (при наличии)
	X	Y			
1	2	3	4	5	6
1	317966.38	2282710.58	картометрический	0.10	-
2	317982.19	2282711.67	картометрический	0.10	-

2. Сведения о характерных точках границ объекта					
Обозначение характерных точек границ	Координаты, м		Метод определения координат характерной точки	Средняя квадратическая погрешность положения характерной точки (Mt), м	Описание обозначения точки на местности (при наличии)
	X	Y			
1	2	3	4	5	6
3	318111.83	2282730.06	картометрический	0.10	-
4	318108.89	2282748.81	картометрический	0.10	-
5	318104.30	2282755.80	картометрический	0.10	-
6	318098.23	2282758.37	картометрический	0.10	-
7	318089.41	2282754.14	картометрический	0.10	-
8	318078.01	2282751.57	картометрический	0.10	-
9	318062.21	2282760.21	картометрический	0.10	-
10	318055.96	2282768.48	картометрический	0.10	-
11	318053.75	2282781.34	картометрический	0.10	-
12	318056.88	2282790.35	картометрический	0.10	-
13	318068.09	2282798.81	картометрический	0.10	-
14	318071.03	2282812.41	картометрический	0.10	-
15	318078.56	2282839.79	картометрический	0.10	-
16	318070.48	2282848.80	картометрический	0.10	-
17	318062.39	2282856.33	картометрический	0.10	-
18	318057.98	2282866.08	картометрический	0.10	-
19	318057.43	2282871.41	картометрический	0.10	-
20	318060.00	2282885.38	картометрический	0.10	-
21	318054.12	2282894.93	картометрический	0.10	-
22	318036.47	2282910.56	картометрический	0.10	-
23	318031.14	2282923.61	картометрический	0.10	-
24	318030.41	2282932.06	картометрический	0.10	-
25	318033.90	2282945.29	картометрический	0.10	-

2. Сведения о характерных точках границ объекта					
Обозначение характерных точек границ	Координаты, м		Метод определения координат характерной точки	Средняя квадратическая погрешность положения характерной точки (Mt), м	Описание обозначения точки на местности (при наличии)
	X	Y			
1	2	3	4	5	6
26	317932.97	2282936.54	картометрический	0.10	-
27	317878.20	2282932.89	картометрический	0.10	-
28	317877.51	2282938.78	картометрический	0.10	-
29	317871.57	2282934.27	картометрический	0.10	-
30	317863.40	2282931.69	картометрический	0.10	-
31	317826.06	2282923.76	картометрический	0.10	-
32	317816.54	2282911.40	картометрический	0.10	-
33	317821.25	2282840.90	картометрический	0.10	-
34	317852.43	2282696.19	картометрический	0.10	-
1	317966.38	2282710.58	картометрический	0.10	-
3. Сведения о характерных точках части (частей) границы объекта					
Обозначение характерных точек части границы	Координаты, м		Метод определения координат характерной точки	Средняя квадратическая погрешность положения характерной точки (Mt), м	Описание обозначения точки на местности (при наличии)
	X	Y			
1	2	3	4	5	6
-	-	-	-	-	-

Приложение 2
к Паспорту особо охраняемой
природной территории регионального
значения – памятника природы
«Парк Толстиково»

План границ
особо охраняемой природной территории регионального значения –
памятника природы «Парк Толстиково»



Используемые условные знаки и обозначения:

- /
характерная точка границы объекта
- ▨
территория объекта