



**ПРАВИТЕЛЬСТВО
ТВЕРСКОЙ ОБЛАСТИ**

РАСПОРЯЖЕНИЕ

26.04.2024

№ 511-рп

г. Тверь

Об утверждении документации по планировке территории линейного объекта «Строительство ответвлений 2-цепной ВЛ 110 кВ РП Кашин – Луч I, II с ПС 110 кВ, для технологического присоединения энергопринимающих устройств АО «ОКБ МЭИ»

В соответствии со статьей 45 Градостроительного кодекса Российской Федерации, законом Тверской области от 20.12.2019 № 89-30 «О перераспределении отдельных полномочий в области градостроительной деятельности между органами местного самоуправления муниципальных образований Тверской области и органами государственной власти Тверской области»:

1. Утвердить документацию по планировке территории линейного объекта «Строительство ответвлений 2-цепной ВЛ 110 кВ РП Кашин – Луч I, II с ПС 110 кВ, для технологического присоединения энергопринимающих устройств АО «ОКБ МЭИ» (прилагается).

2. Настоящее распоряжение вступает в силу со дня его подписания и подлежит официальному опубликованию.

**Губернатор
Тверской области**



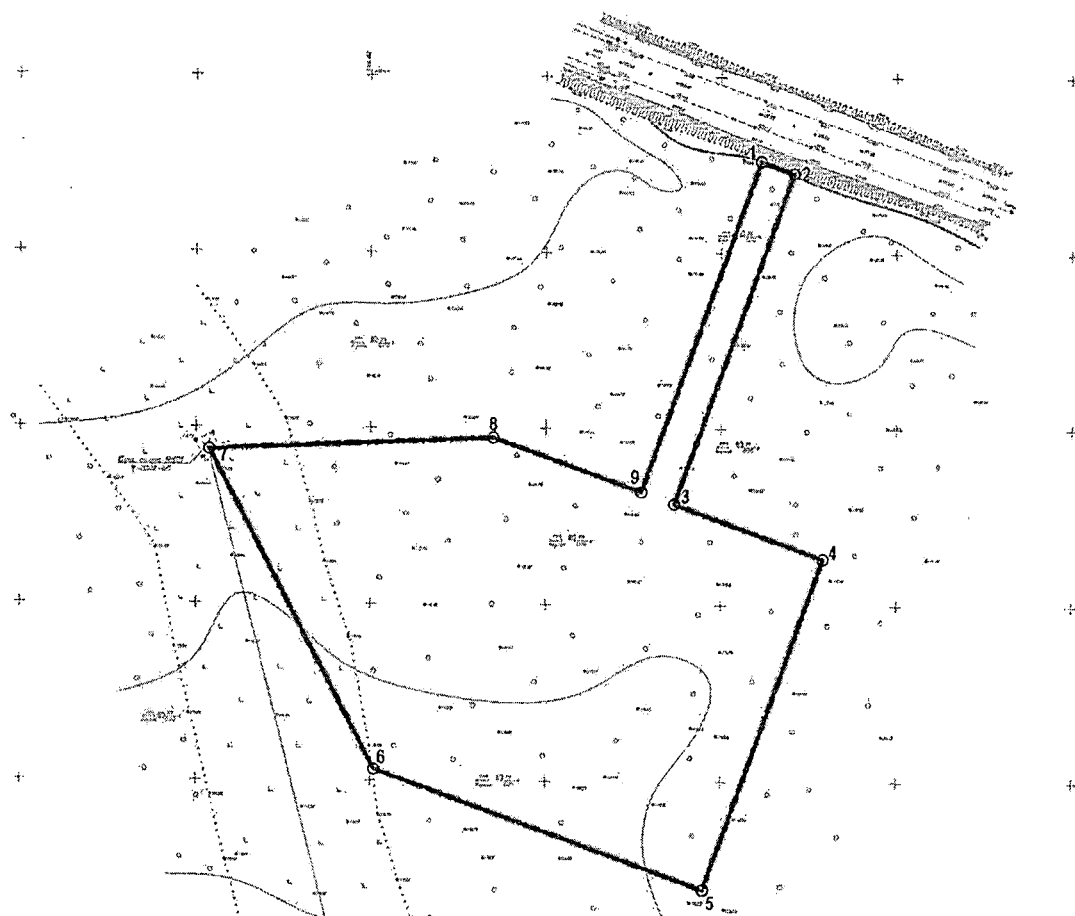
И.М. Руденя

Приложение
к распоряжению Правительства
Тверской области
от 26.04.2024 № 511-пп




Документация по планировке территории линейного объекта
«Строительство ответвлений 2-цепной ВЛ 110 кВ РП Кашин – Луч I, II
с ПС 110 кВ для технологического присоединения энергопринимающих
устройств АО «ОКБ МЭИ»

Раздел I
Проект планировки территории

Подраздел I
Графическая часть. Чертеж границ зон планируемого размещения
линейных объектов



УСЛОВНЫЕ ОБОЗНАЧЕНИЯ

-  Границы территории, в отношении которой осуществляется подготовка проекта планировки
-  Границы зон планируемого размещения линейных объектов, планируемый элемент планировочной структуры
-  1 Номера характерных точек границ зон планируемого размещения линейных объектов

Подраздел II
Положение о размещении линейного объекта

Глава 1.

Наименование, основные характеристики
(категория, протяженность, проектная мощность, пропускная способность, грузонапряженность, интенсивность движения) и назначение планируемых для размещения линейных объектов, а также линейных объектов, подлежащих реконструкции в связи с изменением их местоположения

1. Положение о размещении линейного объекта.

Документация по планировке территории линейного объекта «Строительство ответвлений 2-цепной ВЛ 110 кВ РП Кашин – Луч I, II с ПС 110 кВ для технологического присоединения энергопринимающих устройств АО «ОКБ МЭИ» (далее – линейный объект) подготовлена с учетом пункта 4 постановления Правительства Российской Федерации от 02.04.2022 № 575 «Об особенностях подготовки, согласования, утверждения, продления сроков действия документации по планировке территории, градостроительных планов земельных участков, выдачи разрешений на строительство объектов капитального строительства, разрешений на ввод в эксплуатацию».

2. Основные параметры и характеристики линейного объекта представлены в таблице 1.

Таблица 1

Краткие проектные характеристики линейного объекта	Показатель
Наименование объекта	Ответвления 2-цепной ВЛ 110 кВ РП Кашин – Луч I, II с ПС 110 кВ
Категория надежности	II
Протяженность участка ВЛ 110 кВ	48 м
Проектная мощность	2 трансформатора по 2,5 МВА. Напряжение трансформаторов – 110/10 кВ

3. Перечень субъектов Российской Федерации, перечень муниципальных районов, городских округов в составе Тверской области, перечень поселений, населенных пунктов, внутригородских территорий городов федерального значения, на территориях которых устанавливается зона планируемого размещения линейного объекта, представлены в таблице 2.

Таблица 2

Перечень административно-территориальных (территориальных) единиц	Показатель
Субъект Российской Федерации	Тверская область
Муниципальное образование	Калязинский муниципальный округ

4. Перечень координат характерных точек границ зон планируемого размещения линейного объекта представлены в таблице 3.

Таблица 3

Обозначение характерных точек границы	МСК-69	
	X, м	Y, м
1	333076,04	3208761,45
2	333072,64	3208770,82
3	332978,62	3208736,78
4	332963,28	3208779,09
5	332869,27	3208745,02
6	332903,34	3208651,00
7	332993,68	3208603,80
8	332997,35	3208685,07
9	332982,02	3208727,38
1	333076,04	3208761,45

5. Перечень координат характерных точек границ зон планируемого размещения линейных объектов, подлежащих реконструкции в связи с изменением их местоположения, не приводится в связи с отсутствием таких объектов.

Глава 2.

Предельные параметры разрешенного строительства, реконструкции объектов капитального строительства, входящих в состав линейного объекта в границах зоны их планируемого размещения

6. Зоны планируемого размещения объектов капитального строительства, входящих в состав линейного объекта, не устанавливаются. Необходимость установления предельных параметров разрешенного строительства таких объектов отсутствует.

Глава 3.

Информация о необходимости осуществления мероприятий по защите сохраняемых объектов капитального строительства (здание, строение, сооружение, объекты, строительство которых не завершено), существующих и строящихся на момент подготовки проекта планировки территории, а также объектов капитального строительства, планируемых к строительству в соответствии с ранее утвержденной документацией по планировке территории, от возможного негативного воздействия в связи с размещением линейного объекта

7. Перечень мероприятий включает комплексное геотехническое сопровождение строительства для обеспечения надежности, безопасности и сохранности зданий (сооружений) при строительстве, а также:

- 1) предварительную оценку геотехнической ситуации;
- 2) инженерно-геологические изыскания;
- 3) геотехническое обоснование проекта;

- 4) технологический регламент ведения работ;
- 5) мониторинг за сохранностью зданий и сооружений при производстве работ и контроль качества работ.

Глава 4.

Информация о необходимости осуществления мероприятий по сохранению объектов культурного наследия от возможного негативного воздействия в связи с размещением линейного объекта

8. Объекты культурного наследия, включенные в Единый государственный реестр объектов культурного наследия и в схемы территориального планирования, в границах территории, в отношении которой осуществляется подготовка проекта планировки, отсутствуют, выявленные объекты культурного наследия на местности в результате проведения полевых работ отсутствуют, объекты, обладающие признаками объекта культурного наследия, отсутствуют, в связи с этим проведение мероприятий по сохранению объектов культурного наследия не требуется.

9. В случае выявления объектов культурного наследия в процессе проведения строительно-монтажных работ застройщик обязан приостановить работы и уведомить соответствующие контрольные органы в порядке, предусмотренном Федеральным законом от 25.06.2002 № 73-ФЗ «Об объектах культурного наследия (памятниках истории и культуры) народов Российской Федерации» и законом Тверской области от 23.12.2009 № 112-ЗО «Об объектах культурного наследия (памятниках истории и культуры) в Тверской области».

Глава 5.

Информация о необходимости осуществления мероприятий по охране окружающей среды

10. Мероприятия по охране окружающей среды будут осуществляться в период строительства и эксплуатации линейного объекта:

- 1) оценка загрязнения атмосферного воздуха;
- 2) охрана поверхностных и подземных вод от истощения и загрязнения;
- 3) охрана окружающей среды от отходов;
- 4) оценка воздействия объекта на растительность и животный мир;
- 5) мероприятия по охране растительного мира;
- 6) мероприятия по защите от шума;
- 7) экологический мониторинг (в том числе мониторинг атмосферного воздуха, водных ресурсов, почвенного покрова, химического загрязнения почв, уровней шума, локальный мониторинг за сбором, временным хранением и транспортировкой отходов).

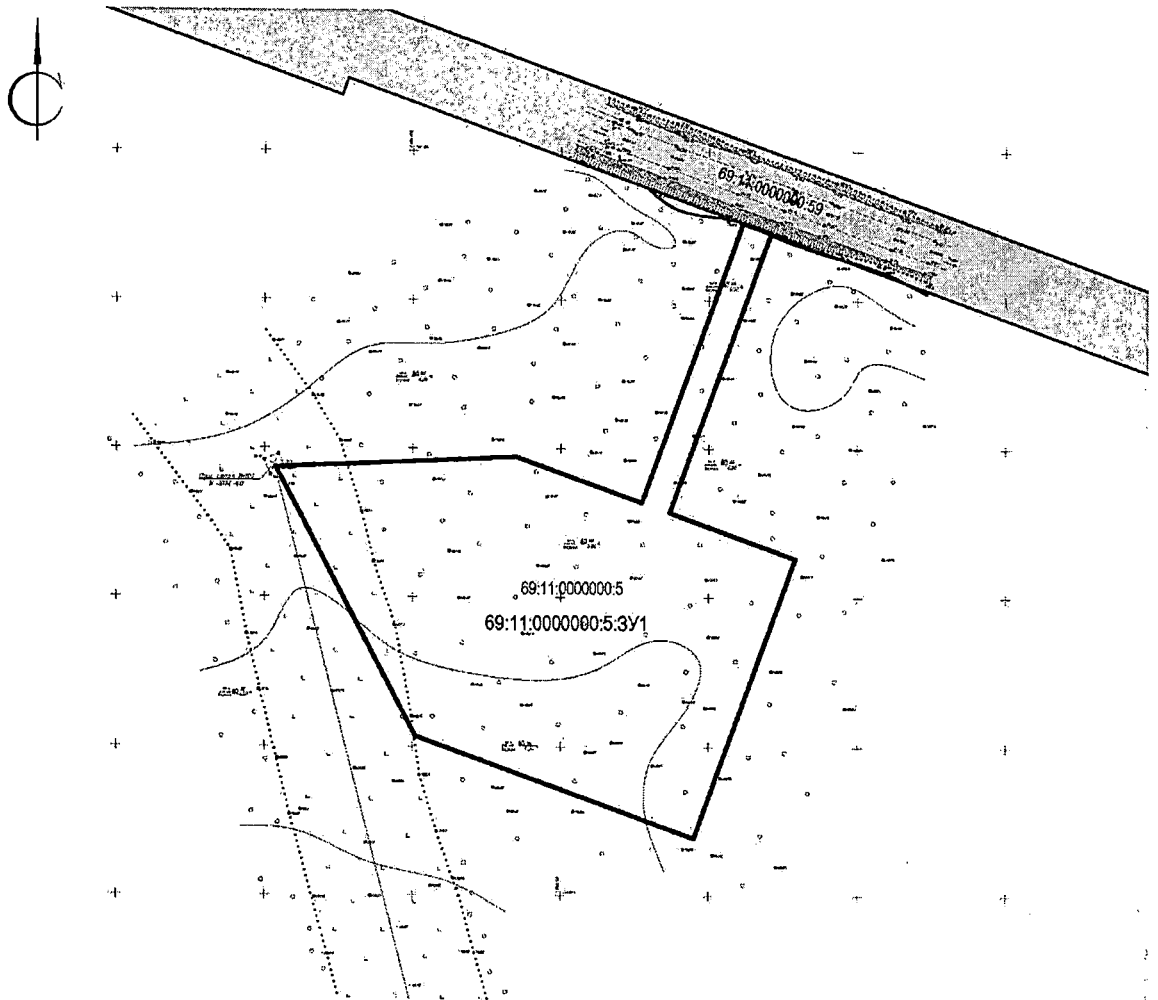
Глава 6.

Информация о необходимости осуществления мероприятий по защите территории от чрезвычайных ситуаций природного и техногенного характера, в том числе по обеспечению пожарной безопасности и гражданской обороне

11. В соответствии с письмом Главного управления Министерства Российской Федерации по делам гражданской обороны, чрезвычайным ситуациям и ликвидации последствий стихийных бедствий по Тверской области от 15.02.2024 № ИГ-144-143 подготовка проектной документации по линейному объекту возможна без разработки раздела «Перечень мероприятий по гражданской обороне, мероприятий по предупреждению чрезвычайных ситуаций природного и техногенного характера» в соответствии с Градостроительным кодексом Российской Федерации от 29.12.2004 № 190-ФЗ, Федеральным законом от 21.07.1997 № 116-ФЗ «О промышленной безопасности опасных производственных объектов».

Раздел II Проект межевания территории

Подраздел I Графическая часть Чертеж межевания территории



УСЛОВНЫЕ ОБОЗНАЧЕНИЯ

- Планируемый элемент планировочной структуры: территория, предназначенная для размещения линейного объекта
- 69:11:0000000:5 Границы существующих земельных участков, учтенных в Едином государственном реестре недвижимости, кадастровый номер
- Границы образуемых земельных участков
- :3У1 Условный номер образуемого земельного участка
- Границы существующих элементов планировочной структуры: территория, занятая линейным объектом

Примечание:

1. Красные линии, а так же линии отступа от красных линий в целях определения мест допустимого размещения зданий, строений, сооружений, в составе проекта планировки территории не устанавливаются.
2. Границы земельных участков, образование которых предусмотрено схемой расположения земельного участка или земельных участков на кадастром плане территории, срок действия которой не истек отсутствуют.

Подраздел II
Пояснительная записка

12. Настоящим проектом предусмотрено образование земельного участка в результате раздела с сохранением исходного земельного участка с кадастровым номером 69:11:0000000:5 в измененных границах.

13. Перечень земельных участков, образуемых на период строительства и эксплуатации линейного объекта (постоянный отвод), представлен в таблице 3.

Таблица 3

Условный номер образуемого земельного участка	Кадастровый номер существующего земельного участка, из которого образуется земельный участок	Площадь образуемого земельного участка, кв. м	Адрес или описание местоположения земельного участка	Планируемая категория земель образуемых земельных участков	Планируемый вид разрешенного использования образуемых земельных участков	Способ образования земельного участка
1	2	3	4	5	6	7
:ЗУ1	69:11:0000000:5	14 793	Тверская обл., Калязинский муниципальный округ, земли лесного фонда государственного казенного учреждения «Кашинское лесничество Тверской области», Калязинский отдел лесного хозяйства	Земли лесного фонда	Строительство, реконструкция, эксплуатация линейных объектов	Образование с сохранением земельного участка, раздел которого осуществлен, в измененных границах

14. образуемые земельные участки не относятся к территориям общего пользования.

15. Проектом установление сервитутов не предусмотрено.

16. Перечень координат характерных точек образуемого земельного участка представлен в таблице 4.

Таблица 4

Условный номер земельного участка		69:11:0000000:5:3У1
Площадь земельного участка		14 793 кв. м.
Обозначение характерных точек границы	МСК-69	
	X, м	Y, м
1	2	3
1	333076,04	3208761,45
2	333072,64	3208770,82
3	332978,62	3208736,78
4	332963,28	3208779,09
5	332869,27	3208745,02
6	332903,34	3208651,00
7	332993,68	3208603,80
8	332997,35	3208685,07
9	332982,02	3208727,38
1	333076,04	3208761,45

17. Сведения о границах территории, применительно к которой осуществляется подготовка проекта межевания, содержащие перечень координат характерных точек таких границ, представлены в таблице 5.

Таблица 5

Обозначение характерных точек границы	МСК-69	
	X, м	Y, м
1	2	3
1	333076,04	3208761,45
2	333072,64	3208770,82
3	332978,62	3208736,78
4	332963,28	3208779,09
5	332869,27	3208745,02
6	332903,34	3208651,00
7	332993,68	3208603,80
8	332997,35	3208685,07
9	332982,02	3208727,38
1	333076,04	3208761,45

Подраздел III

Целевое назначение лесов, вид (виды) разрешенного использования лесного участка, количественные и качественные характеристики лесного участка, сведения о нахождении лесного участка в границах особо защитных участков лесов

18. Сведения о лесном участке (постоянный отвод – линейный объект).
Местоположение земельного участка: Тверская область, Калязинский муниципальный округ, Кашинское лесничество, Пригородное (урочище Пригородное) участковое лесничество (квартал 35 часть выдела 63, квартал 36 части выделов 4, 6, 19).

Площадь земельного участка – 14 793 кв. м.

Категория земель – земли лесного фонда, разрешенное использование – строительство, реконструкция, эксплуатация линейных объектов.

Данный проект планировки территории и проект межевания территории линейного объекта формируется с целью образования земельных участков для строительства и эксплуатации линейного объекта.

19. Целевое назначение лесов.

В соответствии с приказом Федерального агентства лесного хозяйства от 04.04.2008 № 109 «Об определении количества лесничеств на территории Тверской области и установлении их границ» на территории Тверской области Пригородное (урочище Пригородное) участковое лесничество входит в состав Кашинского лесничества Тверской области.

На момент проектирования лесного участка на территории Кашинского лесничества Тверской области распространяется действие лесохозяйственного регламента, утвержденного приказом Министерства лесного хозяйства Тверской области от 10.08.2018 № 151-п «Об утверждении лесохозяйственного регламента Кашинского лесничества Тверской области».

Леса на территории Тверской области в соответствии со статьей 8 Федерального закона от 04.12.2006 № 201-ФЗ «О введении в действие Лесного кодекса Российской Федерации» отнесены к защитным и эксплуатационным лесам, что отражено в лесном плане Тверской области, утвержденном постановлением Губернатора Тверской области от 25.01.2019 № 8-пг «Об утверждении Лесного плана Тверской области» и лесохозяйственном регламенте Кашинского лесничества Тверской области.

Согласно указанным документам лесного планирования квартал 35 часть выдела 63, квартал 36 части выделов 4, 6, 19 Пригородного (урочище Пригородное) участкового лесничества, в которых расположен проектируемый лесной участок, относятся к защитным лесам (леса, выполняющие функции защиты природных и иных объектов, – 1,4793 га), из них:

леса, расположенные в зеленых зонах, – 0,9484 га (квартал 36 часть выдела 4 – 0,0124 га, квартал 36 часть выдела 19 – 0,936 га);

леса, расположенные в границах полос отвода железных дорог и придорожных полос автомобильных дорог леса, – 0,5309 га (квартал 35 часть выдела 63 – 0,0527 га, квартал 36 часть выдела 6 – 0,2094 га, квартал 36 часть выдела 19 – 0,2688 га).

20. Количественные и качественные характеристики проектируемого лесного участка составляются на основании данных государственного лесного реестра Кашинского лесничества Тверской области.

Распределение земель приведено в таблице 6.

Таблица 6

Общая площадь, га	в том числе									
	лесные земли					нелесные земли				
	занятые лесными насаждениями – всего	в том числе покрытые лесными культурами	лесные питомники, плантации	не занятые лесными насаждениями	итого	дороги	просеки	болота	другие	итого
1	2	3	4	5	6	7	8	9	10	11
1,4793	1,4142	-	-	-	1,4142	-	-	0,0527	0,0124	0,0651

Характеристика насаждений проектируемого лесного участка приведена в таблице 7.

Таблица 7

Участковое лесничество/ урочище (при наличии)	Номер квартала	Номер выдела	Состав насаждения или характеристика лесного участка при отсутствии насаждения	Площадь (га)/запас древесины при наличии (куб.м)		в том числе по группам возраста древостоя (га/куб. м)			
						молодняки	средне-возрастные	приспевающие	спелые и перестойные
1	2	3	4	5		6	7	8	9
Пригородное (урочище Пригородное)	35	63	Болото	0,0527	-	-	-	-	-
	36	4	Линия электропередачи	0,0124	-	-	-	-	-
	36	6	4ЕЗБЗОС (лесные культуры)	0,2094	40	0,2094/40	-	-	-
	36	19	4ЕЗОСЗОЛС (лесные культуры)	1,2048	217	1,2048/217	-	-	-
Итого	-	-	-	1,4793	257	1,4142/257	-	-	-

Средние таксационные показатели насаждений проектируемого лесного участка приведены в таблице 8.

Таблица 8

Целевое назначение лесов	Хозяйство, преобладающая порода	Состав насаждений	Возраст	Бонитет	Полнота	Средний запас древесины (куб.м/га)		
						средне-возрастные	приспевающие	спелые и перестойные
1	2	3	4	5	6	7	8	9
Защитные	Хвойное	4ЕЗОС2Б1ОЛС	36	2	0,9	-	-	-

Виды и объемы использования лесов на проектируемом лесном участке приведены в таблице 9.

Таблица 9

Целевое назначение лесов	Хозяйство (хвойное, твердолиственное, мелколиственные)	Площадь(га)	Единица измерения	Объемы использования лесов (изъятия лесных ресурсов)
1	2	3	4	5
Вид использования лесов – строительство, реконструкция, эксплуатация линейных объектов				
Цель предоставления лесного участка – «Строительство ответвлений 2-цепной ВЛ 110 кВ РП Кашин – Луч I, II с ПС 110 кВ для технологического присоединения энергопринимающих устройств АО «ОКБ МЭИ»				
Защитные	хвойное	1,4793	куб. м	257
Итого	-	1,4793	-	257

21. Вид разрешенного использования лесного участка – строительство, реконструкция, эксплуатация линейных объектов.

22. Цель предоставления лесного участка – строительство линейного объекта «Строительство ответвлений 2-цепной ВЛ 110 кВ РП Кашин – Луч I, II с ПС 110 кВ для технологического присоединения энергопринимающих устройств АО «ОКБ МЭИ» на землях лесного фонда Кашинского лесничества Тверской области (Прогородное (урочище Пригородное) участковое лесничество).

23. Сведения об обременениях проектируемого лесного участка.

По данным государственного лесного реестра квартал 35 часть выдела 63, квартал 36 части выделов 4, 6, 19 Пригородного (урочище Пригородное) участкового лесничества Кашинского лесничества Тверской области не имеют обременения.

24. Сведения об ограничениях использования лесов.

Осуществление строительства, реконструкции и эксплуатации линейных объектов должно исключать развитие эрозионных процессов на занятой и прилегающей территории.

25. При использовании лесов в целях строительства, реконструкции и эксплуатации линейного объекта не допускается:

1) повреждение лесных насаждений, растительного покрова и почв за пределами предоставленного лесного участка и соответствующей охранной зоны;

2) захламление прилегающих территорий за пределами предоставленного лесного участка строительным и бытовым мусором, отходами древесины, иными видами отходов;

3) загрязнение площади предоставленного лесного участка и территории за его пределами химическими и радиоактивными веществами;

4) проезд транспортных средств и иных механизмов по произвольным, неустановленным маршрутам за пределами предоставленного лесного участка и соответствующей охранной зоны.

26. Сведения о наличии зданий, сооружений, объектов, связанных с созданием лесной инфраструктуры и объектов, не связанных с созданием лесной инфраструктуры, на проектируемом лесном участке представлены в таблице 10.

Таблица 10

№ п/п	Участковое лесничество/урочище (при наличии)	Номер квартала	Номер выдела	Площадь объекта (га.)	Наименование объекта
1	2	3	4	5	6
1	Пригородного (урочище Пригородное)	36	4	0,0124	Линия электропередачи

27. Сведения о наличии на проектируемом лесном участке особо защитных участков лесов, особо охраняемых природных территорий, зон с особыми условиями использования территорий представлены в таблице 11.

Таблица 11

№ п/п	Наименование участкового лесничества/урочища (при наличии)	Номер квартала	Номер выдела	Виды ОЗУ, наименование ООПТ, виды зон с особыми условиями использования территорий	Общая площадь, га
1	2	3	4	5	6
1	Пригородное (урочище Пригородное)	35	63	участки лесов вокруг сельских населенных пунктов и садовых товариществ	0,0527
2		36	4		0,0124
3		36	6		0,2094
4		36	19		1,2048
	Итого	х	х	х	1,4793

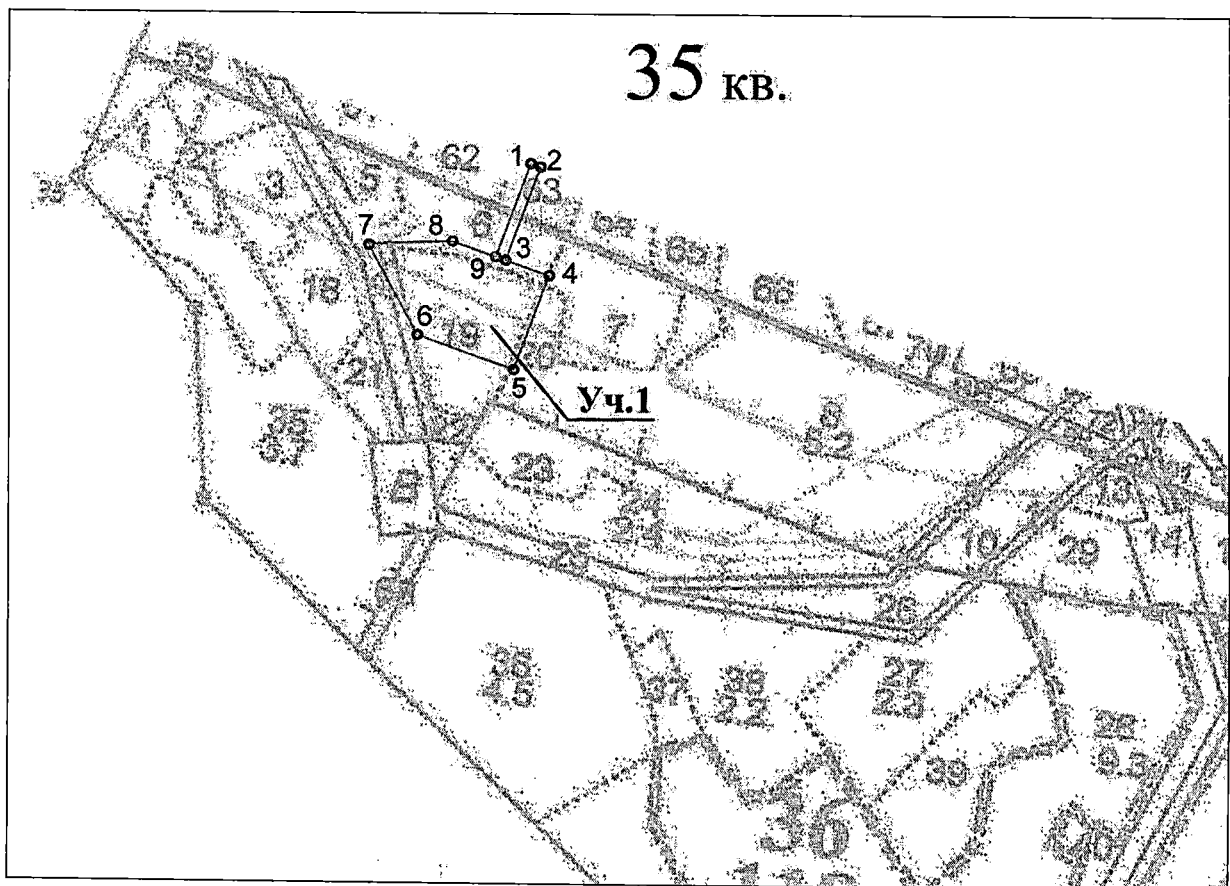
28. Проектирование вида использования лесов лесного участка.

Согласно лесохозяйственному регламенту Кашинского лесничества Тверской области квартал 35 часть выдела 63, квартал 36 части выделов 4, 6, 19 Пригородного (урочище Пригородное) участкового лесничества, в границах которых расположен проектируемый лесной участок, относятся к зоне планируемого освоения лесов при строительстве, реконструкции, эксплуатации линейных объектов.

СХЕМА РАСПОЛОЖЕНИЯ ЛЕСНОГО УЧАСТКА

Субъект Российской Федерации	Тверская область
Муниципальное образование	Калязинский муниципальный округ
Категория земель	Земли лесного фонда
Лесничество	Кашинское лесничество Тверской области
Участковое лесничество, урочище (приналичии)	Пригородное (урочище Пригородное)
Квартал (лесотаксационный выдел)	квартал 35 часть выдела 63, квартал 36 части выделов 4, 6, 19
Площадь проектируемого лесного участка, га	1,4793
Вид использования лесов	строительство, реконструкция, эксплуатация линейных объектов
Цель предоставления лесного участка	Строительство ответвлений 2-цепной ВЛ 110 кВ РП Кашин – Луч I, II с ПС 110 кВ для технологического присоединения энергопринимающих устройств АО «ОКБ МЭИ»»

Масштаб 1:10 000



—— - Границы лесного участка