



**ПРАВИТЕЛЬСТВО
ТВЕРСКОЙ ОБЛАСТИ**

ПОСТАНОВЛЕНИЕ

11.07.2024

№ 339-ПП

г. Тверь

**Об утверждении Положения об
особо охраняемой природной территории
регионального значения – государственном
природном заказнике «Болото Еремковское»**

В соответствии с Федеральным законом от 14.03.1995 № 33-ФЗ «Об особо охраняемых природных территориях», законом Тверской области от 08.12.2010 № 108-ЗО «Об особо охраняемых природных территориях в Тверской области», по результатам комплексного экологического обследования особо охраняемой природной территории регионального значения – государственного природного заказника «Болото Еремковское», с учетом решения Комиссии при Правительстве Тверской области по вопросам организации и функционирования особо охраняемых природных территорий от 10.11.2023 № 3 Правительство Тверской области постановляет:

1. Утвердить Положение об особо охраняемой природной территории регионального значения – государственном природном заказнике «Болото Еремковское» (прилагается).

2. Министерству природных ресурсов и экологии Тверской области направить в орган, осуществляющий государственный кадастровый учет и государственную регистрацию прав, комплект документов для внесения сведений об особо охраняемой природной территории регионального значения – государственном природном заказнике «Болото Еремковское» в установленном порядке.

3. Контроль за исполнением настоящего постановления возложить на заместителя Председателя Правительства Тверской области, курирующего вопросы природных ресурсов и экологии.

Отчет об исполнении постановления представить в трехмесячный срок со дня его вступления в силу.

4. Настоящее постановление вступает в силу со дня его официального опубликования.

**Губернатор
Тверской области**



И.М. Руденя

Приложение
к постановлению Правительства
Тверской области
от 11.07.2024 № 339-пп

Положение
об особо охраняемой природной территории регионального значения –
государственном природном заказнике «Болото Еремковское»

1. Наименование особо охраняемой природной территории регионального значения.

Особо охраняемая природная территория регионального значения – государственный природный заказник «Болото Еремковское» (далее – заказник).

2. Значение заказника.

Региональное.

3. Профиль заказника.

Комплексный (ландшафтный).

4. Цель создания заказника.

Сохранение эталонных участков болотных ландшафтов южно-таежной природной зоны.

5. Местонахождение заказника.

Заказник находится в Удомельском городском округе Тверской области, на западе от деревни Новково, деревни Старое и села Еремково.

6. Описание границ заказника.

Заказник располагается частично в кварталах 124 (часть), 125 (часть), 126 (часть) 127 (часть), 130 (часть), 131 (часть) Удомельского участкового лесничества, в кварталах 168 (часть), 169 (часть), 171 (часть), 176 (часть) Верхневолжского участкового лесничества Удомельского лесничества Тверской области.

Графическое описание местоположения границ особо охраняемой природной территории регионального значения – государственного природного заказника «Болото Еремковское» приводится в приложении 1 к настоящему Положению.

План границ особо охраняемой природной территории регионального значения – государственного природного заказника «Болото Еремковское» приводится в приложении 2 к настоящему Положению.

7. Площадь заказника.

Общая площадь заказника составляет 630,13 га.

8. Сведения о собственниках, землевладельцах, землепользователях и арендаторах земельных участков, на которых расположен заказник.

Земли лесного фонда, в собственности Российской Федерации.

9. Описание заказника.

Болотный массив имеет значительные размеры, является регулятором режима грунтовых вод. Внутри болота располагается озеро Гнилое. На большей площади болотного массива растительное сообщество представлено типичной растительностью для болот верхового типа. Рост берез единичный, неравномерный. Травяно-кустарничковый ярус составляют хамедафне, подбел обыкновенный, клюква болотная, пальчатокоренник Фукса, вахта трехлистная, белокрыльник болотный и другие. В моховом покрове обнаружен политрихум сжатый, сфагнум бурый и сфагнум магелланский. В прибрежных участках озера Гнилое встречается рогоз узколиственный, камыш лесной. По обводненным участкам болота встречаются осока носиковая, осока

топяная. По периферии болота отмечены топкие березняки с хвощом лесным в растительном ярусе.

Животный мир характерен для верховых болот. Отмечены лось, кабан, медведь, лиса, заяц, глухарь, тетерев. На болоте гнездится большое количество птиц – большой улит, фифи. На обводненных участках встречается утка кряква.

10. Объекты особой охраны заказника.

Ценный в экологическом, научном, природоохранном и эстетическом отношении природный комплекс: болотный массив имеет значительные размеры, характеризуется разнообразием болотных ассоциаций. Болотные сообщества имеют эталонное значение. Отмечен высокий уровень видового богатства сосудистых растений, мохообразных и лишайников.

11. Основные виды разрешенного использования земельных участков в границах заказника:

- 1) деятельность по особой охране и изучению природы;
- 2) охрана природных территорий;
- 3) природно-познавательный туризм.

12. В границах заказника запрещается:

1) любое капитальное строительство, включая прокладку новых дорог и коммуникаций, возведение некапитальных временных построек и сооружений (за исключением подпунктов 1, 8, 9 пункта 13 настоящего Положения);

2) все виды рубок леса (за исключением лесохозяйственных мероприятий, направленных на ликвидацию последствий стихийных бедствий, и санитарно-оздоровительных мероприятий, а также при проведении работ с целью содержания, эксплуатации, ремонта, регламентного обслуживания, реконструкции и строительства линейных объектов и коммуникаций к населенным пунктам с последующим выполнением работ по восстановлению напочвенного покрова);

3) разведка и добыча общераспространенных полезных ископаемых, выемка грунта, нарушение почвенно-растительного слоя, распашка земель, кроме проведения мероприятий, направленных на предупреждение и ликвидацию стихийных бедствий и чрезвычайных ситуаций;

4) промышленная заготовка и сбор ягод, лекарственных растений и других лесных ресурсов, а также заготовка и сбор с применением различных механических приспособлений (совки, гребенки и тому подобное);

5) стоянка и движение механизированного транспорта и специализированной техники, за исключением экстренных оперативных служб, проведения противопожарных и лесозащитных мероприятий, а также мероприятий, проводимых при возникновении чрезвычайных ситуаций и направленных на спасение жизни и сохранение здоровья людей;

6) изменение естественного гидрологического режима территории;

7) вырубка деревьев, уничтожение и повреждение древесно-кустарниковой растительности, заготовка живицы и другая деятельность, влекущая за собой нарушение условий обитания объектов растительного и животного мира;

8) применение химических средств борьбы с вредителями, болезнями растений, сорняками и малоценными породами деревьев и кустарников, стимуляторов роста;

9) разведение костров за пределами специально оборудованных кострищ, а также использование открытого огня в периоды, когда объявлена высокая пожарная опасность;

10) сброс сточных вод, сброс и складирование твердых и жидких отходов производства и потребления, захламление территории;

11) складирование ядохимикатов, минеральных и органических удобрений, нефтепродуктов;

12) использование взрывных веществ и пиротехнических устройств;

13) уничтожение и повреждение аншлагов, шлагбаумов, стенов, ограждений, иных элементов обустройства заказчика, в том числе экологических троп.

13. Допустимое использование заказчика:

1) установка информационных аншлагов и других информационных и предупредительных знаков;

2) проектирование и организация экологических троп (смотровых площадок);

3) осуществление научной деятельности;

4) проведение организованных экологических, образовательных экскурсий и туристская деятельность групп численностью не более десяти человек;

5) борьба с распространением борщевика Сосновского без применения химических средств;

6) рекреационное использование (однодневные посещения);

7) заготовка и сбор лекарственных растений, ягод и других пищевых лесных ресурсов для собственных нужд без использования механических приспособлений;

8) проведение работ с целью содержания, эксплуатации, ремонта, регламентного обслуживания, реконструкции и строительства линейных объектов и коммуникаций к населенным пунктам на основании проектной документации, разработанной в соответствии с требованиями законодательства Российской Федерации;

9) создание объектов лесной инфраструктуры, объектов, не связанных с созданием лесной инфраструктуры, в соответствии с разрешенным видом использования лесов;

10) осуществление мероприятий по охране, защите, воспроизводству лесов.

Приложение 1
к Положению об особо охраняемой
природной территории регионального
значения – государственном природном
заказнике «Болото Еремковское»

Графическое описание местоположения границ
особо охраняемой природной территории регионального значения –
государственного природного заказника «Болото Еремковское»

Раздел 1

Сведения об объекте		
особо охраняемая природная территория регионального значения – государственный природный заказник «Болото Еремковское» (далее – объект)		
№ п/п	Характеристики объекта	Описание характеристик
1	2	3
1	Местоположение объекта	Удомельский городской округ Тверской области
2	Площадь объекта +/- величина погрешности определения площади (P +/- Дельта P)	6 301 347 кв. м (\pm 25 414 кв. м)
3	Иные характеристики объекта	-

Раздел 2

Сведения о местоположении границ объекта					
1. Система координат МСК-69, зона 2					
2. Сведения о характерных точках границ объекта					
Обозначение характерных точек границ	Координаты, м		Метод определения координат характерной точки	Средняя квадратическая погрешность положения характерной точки (Mt), м	Описание обозначения точки на местности (при наличии)
	X	Y			
1	2	3	4	5	6
1	402554.66	2233754.86	картометрический	5.00	–
2	402704.68	2233738.33	картометрический	5.00	–

2. Сведения о характерных точках границ объекта					
Обозначение характерных точек границ	Координаты, м		Метод определения координат характерной точки	Средняя квадратическая погрешность положения характерной точки (Mt), м	Описание обозначения точки на местности (при наличии)
	X	Y			
1	2	3	4	5	6
3	403137.54	2233922.73	картометрический	5.00	—
4	403249.08	2234201.58	картометрический	5.00	—
5	403278.09	2234313.20	картометрический	5.00	—
6	403268.83	2234474.68	картометрический	5.00	—
7	403242.26	2234599.60	картометрический	5.00	—
8	403177.35	2234631.12	картометрический	5.00	—
9	403036.91	2234686.68	картометрический	5.00	—
10	402872.90	2234768.99	картометрический	5.00	—
11	402798.29	2234763.92	картометрический	5.00	—
12	402737.52	2234726.38	картометрический	5.00	—
13	402644.73	2234605.74	картометрический	5.00	—
14	402458.28	2234492.87	картометрический	5.00	—
15	402298.39	2234378.27	картометрический	5.00	—
16	402186.35	2234396.33	картометрический	5.00	—
17	402163.49	2234533.92	картометрический	5.00	—
18	402250.25	2234670.93	картометрический	5.00	—
19	402352.72	2234700.66	картометрический	5.00	—
20	402526.32	2234729.61	картометрический	5.00	—
21	402620.50	2234825.25	картометрический	5.00	—
22	402643.44	2234942.17	картометрический	5.00	—
23	402791.60	2235037.56	картометрический	5.00	—
24	402791.40	2235377.29	картометрический	5.00	—
25	402825.54	2235413.64	картометрический	5.00	—

2. Сведения о характерных точках границ объекта					
Обозначение характерных точек границ	Координаты, м		Метод определения координат характерной точки	Средняя квадратическая погрешность положения характерной точки (Mt), м	Описание обозначения точки на местности (при наличии)
	X	Y			
1	2	3	4	5	6
26	402973.26	2235489.13	картометрический	5.00	—
27	403012.20	2235572.35	картометрический	5.00	—
28	402926.11	2235918.38	картометрический	5.00	—
29	402866.82	2236149.70	картометрический	5.00	—
30	402817.93	2236158.03	картометрический	5.00	—
31	402677.37	2236051.07	картометрический	5.00	—
32	402522.38	2235972.92	картометрический	5.00	—
33	402326.65	2235959.76	картометрический	5.00	—
34	402088.20	2235991.63	картометрический	5.00	—
35	401915.14	2236019.11	картометрический	5.00	—
36	401760.73	2236060.61	картометрический	5.00	—
37	401663.89	2236071.28	картометрический	5.00	—
38	401445.80	2236048.16	картометрический	5.00	—
39	401385.02	2235975.76	картометрический	5.00	—
40	401214.25	2235955.84	картометрический	5.00	—
41	401094.16	2235992.99	картометрический	5.00	—
42	401017.90	2236112.45	картометрический	5.00	—
43	400979.51	2236230.84	картометрический	5.00	—
44	400997.61	2236408.54	картометрический	5.00	—
45	401006.24	2236623.62	картометрический	5.00	—
46	401001.03	2236782.54	картометрический	5.00	—
47	400954.26	2236815.12	картометрический	5.00	—
48	400829.30	2236740.21	картометрический	5.00	—

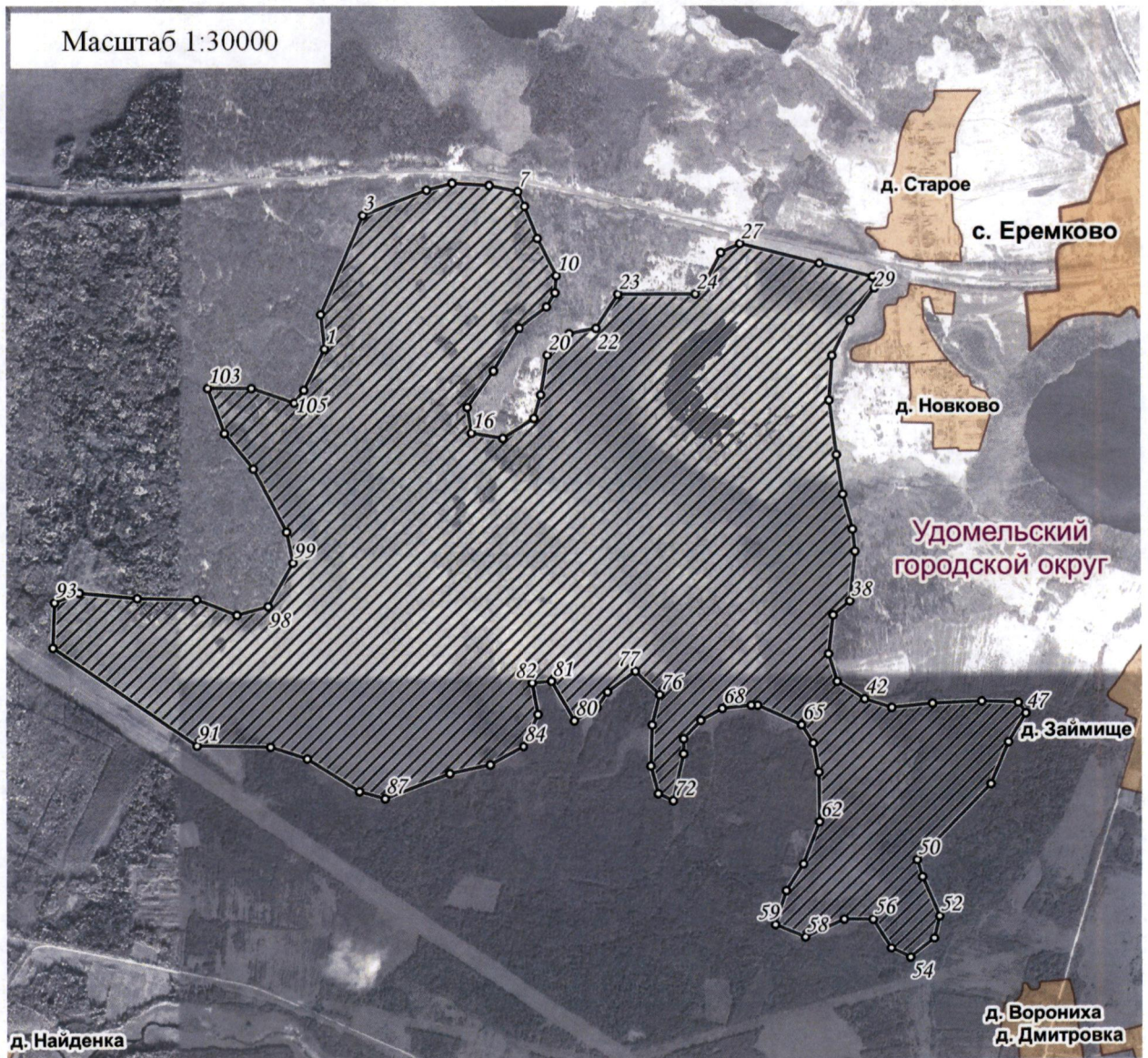
2. Сведения о характерных точках границ объекта					
Обозначение характерных точек границ	Координаты, м		Метод определения координат характерной точки	Средняя квадратическая погрешность положения характерной точки (Mt), м	Описание обозначения точки на местности (при наличии)
	X	Y			
1	2	3	4	5	6
49	400646.59	2236662.97	картометрический	5.00	—
50	400315.33	2236340.75	картометрический	5.00	—
51	400240.41	2236363.90	картометрический	5.00	—
52	400067.08	2236438.10	картометрический	5.00	—
53	399969.03	2236414.41	картометрический	5.00	—
54	399880.51	2236311.22	картометрический	5.00	—
55	399922.90	2236227.18	картометрический	5.00	—
56	400054.15	2236148.15	картометрический	5.00	—
57	400054.59	2236021.91	картометрический	5.00	—
58	399975.66	2235853.27	картометрический	5.00	—
59	400032.26	2235722.55	картометрический	5.00	—
60	400181.67	2235769.89	картометрический	5.00	—
61	400298.35	2235845.09	картометрический	5.00	—
62	400483.16	2235915.43	картометрический	5.00	—
63	400700.07	2235913.55	картометрический	5.00	—
64	400826.44	2235889.02	картометрический	5.00	—
65	400906.15	2235837.86	картометрический	5.00	—
66	400990.93	2235646.51	картометрический	5.00	—
67	400991.03	2235618.47	картометрический	5.00	—
68	400977.45	2235492.22	картометрический	5.00	—
69	400926.45	2235398.55	картометрический	5.00	—
70	400847.20	2235323.41	картометрический	5.00	—
71	400781.71	2235323.18	картометрический	5.00	—

2. Сведения о характерных точках границ объекта					
Обозначение характерных точек границ	Координаты, м		Метод определения координат характерной точки	Средняя квадратическая погрешность положения характерной точки (Mf), м	Описание обозначения точки на местности (при наличии)
	X	Y			
1	2	3	4	5	6
72	400577.91	2235277.75	картометрический	5.00	—
73	400608.56	2235212.56	картометрический	5.00	—
74	400730.31	2235180.29	картометрический	5.00	—
75	400907.93	2235185.64	картометрический	5.00	—
76	401038.67	2235218.79	картометрический	5.00	—
77	401141.87	2235111.67	картометрический	5.00	—
78	401051.67	2234989.73	картометрический	5.00	—
79	400983.40	2234943.90	картометрический	5.00	—
80	400927.63	2234845.51	картометрический	5.00	—
81	401098.98	2234745.50	картометрический	5.00	—
82	401092.42	2234661.44	картометрический	5.00	—
83	400954.68	2234686.36	картометрический	5.00	—
84	400817.09	2234622.03	картометрический	5.00	—
85	400738.24	2234476.80	картометрический	5.00	—
86	400700.11	2234299.87	картометрический	5.00	—
87	400591.94	2234016.87	картометрический	5.00	—
88	400622.84	2233905.00	картометрический	5.00	—
89	400766.27	2233677.05	картометрический	5.00	—
90	400817.82	2233516.86	картометрический	5.00	—
91	400824.71	2233196.55	картометрический	5.00	—
92	401251.23	2232569.85	картометрический	5.00	—
93	401449.68	2232576.87	картометрический	5.00	—
94	401491.20	2232684.60	картометрический	5.00	—

2. Сведения о характерных точках границ объекта					
Обозначение характерных точек границ	Координаты, м		Метод определения координат характерной точки	Средняя квадратическая погрешность положения характерной точки (Mt), м	Описание обозначения точки на местности (при наличии)
	X	Y			
1	2	3	4	5	6
95	401466.84	2232936.88	картометрический	5.00	—
96	401460.85	2233195.92	картометрический	5.00	—
97	401392.46	2233371.54	картометрический	5.00	—
98	401429.32	2233507.21	картометрический	5.00	—
99	401620.44	2233615.54	картометрический	5.00	—
100	401756.21	2233588.01	картометрический	5.00	—
101	402032.47	2233444.27	картометрический	5.00	—
102	402187.24	2233318.74	картометрический	5.00	—
103	402383.92	2233244.81	картометрический	5.00	—
104	402383.12	2233436.40	картометрический	5.00	—
105	402319.36	2233622.32	картометрический	5.00	—
106	402375.32	2233664.65	картометрический	5.00	—
1	402554.66	2233754.86	картометрический	5.00	—
3. Сведения о характерных точках части (частей) границы объекта					
Обозначение характерных точек части границы	Координаты, м		Метод определения координат характерной точки	Средняя квадратическая погрешность положения характерной точки (Mt), м	Описание обозначения точки на местности (при наличии)
	X	Y			
1	2	3	4	5	6
-	-	-	-	-	-

Приложение 2
к Положению об особо охраняемой
природной территории регионального
значения – государственном природном
заказнике «Болото Еремковское»

План границ
особо охраняемой природной территории регионального значения –
государственного природного заказника «Болото Еремковское»



Используемые условные знаки и обозначения:

- 24 характерная точка границы объекта
- ▨ территория объекта
- населенные пункты