



ПРАВИТЕЛЬСТВО ТВЕРСКОЙ ОБЛАСТИ

ПОСТАНОВЛЕНИЕ

11.07.2024

№ 336-пп

г. Тверь

Об особо охраняемой природной территории регионального значения – государственном природном заказнике «Лесные массивы у озера Городно»

В соответствии с Федеральным законом от 14.03.1995 № 33-ФЗ «Об особо охраняемых природных территориях», законом Тверской области от 08.12.2010 № 108-ЗО «Об особо охраняемых природных территориях в Тверской области», по результатам комплексного экологического обследования особо охраняемой природной территории регионального значения – государственного природного заказника «Лесные массивы у озера Городня», с учетом решения Комиссии при Правительстве Тверской области по вопросам организации и функционирования особо охраняемых природных территорий от 04.04.2024 № 1 Правительство Тверской области постановляет:

1. Определить уточненное наименование особо охраняемой природной территории регионального значения – государственного природного заказника «Лесные массивы у озера Городня», указанной в пункте 17 раздела I списка особо охраняемых природных территорий Вышневолоцкого района, утвержденного распоряжением Администрации Тверской области от 20.07.1994 № 402-р «О расширении площади особо охраняемых природных территорий области»: особо охраняемая природная территория регионального значения – государственный природный заказник «Лесные массивы у озера Городно».

2. Утвердить Положение об особо охраняемой природной территории регионального значения – государственном природном заказнике «Лесные массивы у озера Городно» (прилагается).

3. Министерству природных ресурсов и экологии Тверской области направить в орган, осуществляющий государственный кадастровый учет и государственную регистрацию прав, комплект документов для снятия с учета границ особо охраняемой природной территории регионального значения –

государственного природного заказника «Лесные массивы у озера Городня» с реестровым номером 69:06-9.17 и внесения сведений о границах особо охраняемой природной территории регионального значения – государственного природного заказника «Лесные массивы у озера Городно» в установленном порядке.

4. Признать утратившим силу постановление Правительства Тверской области от 12.02.2020 № 52-пп «Об утверждении графического описания местоположения границ особо охраняемой природной территории регионального значения – государственного природного заказника «Лесные массивы у оз. Городня».

5. Контроль за исполнением настоящего постановления возложить на заместителя Председателя Правительства Тверской области, курирующего вопросы природных ресурсов и экологии.

Отчет об исполнении постановления представить в трехмесячный срок со дня его вступления в силу.

6. Настоящее постановление вступает в силу со дня его официального опубликования.

**Губернатор
Тверской области**



И.М. Руденя

Приложение
к постановлению Правительства
Тверской области
от 11.07.2024 № 336-пп

Положение об особо охраняемой природной территории
регионального значения – государственном природном заказнике
«Лесные массивы у озера Городно»

1. Наименование особо охраняемой природной территории регионального значения.

Особо охраняемая природная территория регионального значения – государственный природный заказник «Лесные массивы у озера Городно» (далее – заказник).

2. Значение заказника.

Региональное.

3. Профиль заказника.

Комплексный (ландшафтный).

4. Цель создания заказника.

Сохранение и восстановление ценного в экологическом, научном, природоохранном и эстетическом отношении природного комплекса.

5. Местоположение заказника.

Заказник находится в Вышневолоцком муниципальном округе Тверской области, в 18 км к северо-востоку от города Вышний Волочек, в 1,2 км к востоку от деревни Мякишево, в 1 км к югу от деревни Веретье.

6. Описание границ заказника.

Заказник располагается в кварталах 110 (часть), 103 (часть), 116 (часть), 131 (часть) Дятловского участкового лесничества Фировского лесничества Тверской области.

Графическое описание местоположения границ особо охраняемой природной территории регионального значения – государственного природного заказника «Лесные массивы у озера Городно» приводится в приложении 1 к настоящему Положению.

План границ особо охраняемой природной территории регионального значения – государственного природного заказника «Лесные массивы у озера Городно» приводится в приложении 2 к настоящему Положению.

7. Площадь заказника.

Общая площадь заказника составляет 358,7 га.

8. Сведения о собственниках, землевладельцах, землепользователях и арендаторах земельных участков, на которых расположен заказник.

Земли лесного фонда, в собственности Российской Федерации.

9. Описание заказника.

Территория заказника располагается в районе Дятловского урочища. Территория заказника состоит из двух частей.

Первая часть включает квартал 103 (часть) Дятловского участкового лесничества Фировского лесничества Тверской области и представлена березовыми, сосновыми, еловыми насаждениями и ольхой серой.

Ельник-черничник. В этом типе леса преобладают одноярусные древостои. Состав насаждений преимущественно смешанный. В редком подлеске находятся рябина, ива и крушина. Еловый подрост представлен несколькими поколениями разной высоты и возраста. В разреженных насаждениях он благонадежный групповой или одиночный хорошего качества, а в густых древостоях сильно угнетен и в большей части неблагонадежен. Возраст его – от 3 до 30 лет, высота – от 0,1 до 3 м.

Травяной покров в ельнике-черничнике составляют черника, брусника и блестящие мхи с вкрапленными в них по микропонижениям кукушкиным льном и сфагнумом. Высота его – от 30 до 90 см. Характерные представители напочвенного покрова: майник двулистный, марьяник луговой, грушанка округлолистная, вейник лесной, рамишия (грушанка) однобокая. В моховом покрове наряду с блестящими мхами нередко встречаются пятна кукушкина льна и сфагнума, что указывает на начало процесса заболачивания почвы.

Осинник-кисличник. Тип леса, производный от ельника-кисличника. Состав всегда смешанный, с участием березы, ели, изредка сосны. Живой напочвенный покров не достигает большой густоты, он обычно рыхлый. Основные представители: кислица обыкновенная, майник двулистный, седмичник европейский, костяника, сныть обыкновенная, земляника. Моховой покров сплошного зеленого ковра не образует.

Ольшаник травяно-таволжный. Состав древостоя смешанный. Подлесок редкий из ивы и рябины.

Вторая часть включает кварталы 110 (часть), 116 (часть), 131 (часть) и состоит полностью из сосновых и березовых насаждений, некоторые участки занимает болотистая местность.

Сосняк сфагновый. Древостой по составу чистый с единичной примесью ели и березы. Строение насаждений простое, одноярусное. В подлеске встречается ива. В живом напочвенном покрове преобладают сфагновые мхи с включением местами осоки, пушицы, клюквы, багульника, голубики, морошки, тростника.

Сосняк-черничник. Тип леса, производный от ельника-черничника. Подлесок редкий. Подрост преимущественно еловый, в малополнотных насаждениях – сосновый, березовый и осиновый. Основной фон растительного покрова составляют хорошо плодоносящие черника, брусника, а также вейник лесной и папоротники. Кроме того, появляется щучка, бор развесистый, перловник поникший. Хорошо развиты зеленые мхи.

Березняк-черничник. Структура древостоев преимущественно простая, одноярусная. Второй ярус представлен елью. Состав березняков-черничников более чем на 90 % смешанный из березы, ели, сосны, изредка ольхи серой. Подлесок редкий, представлен рябиной, крушиной, иногда ивой. Подрост еловый удовлетворительный. Напочвенный покров по видовому составу – мятлик, валериана, бодяк.

На данной территории отмечены представители копытных: лось, косуля, кабан; из пушных: белка, куница, медведь, волк обыкновенный, заяц-беляк и заяц-русак, ласка. Основными видами птиц являются пестрый дятел, кукушка обыкновенная.

10. Объекты особой охраны заказника.

Ценный в экологическом, научном, природоохранном и эстетическом отношениях природный комплекс, нуждающийся в особой охране. Лесной массив обладает значительными биологическими ресурсами: растительными (лекарственные и ягодные растения) и животными (охотничьи виды животных).

11. Основные виды разрешенного использования земельных участков в границах заказника:

- 1) деятельность по особой охране и изучению природы;
- 2) охрана природных территорий;
- 3) природно-познавательный туризм.

12. В границах заказника запрещается:

1) любое капитальное строительство, включая прокладку новых дорог и коммуникаций, возведение некапитальных временных построек и сооружений (за исключением подпунктов 1, 9 пункта 13 настоящего Положения);

2) все виды рубок леса (за исключением лесохозяйственных мероприятий, направленных на ликвидацию последствий стихийных бедствий, и санитарно-оздоровительных мероприятий);

3) разведка и добыча общераспространенных полезных ископаемых, выемка грунта, нарушение почвенно-растительного слоя, распашка земель, кроме проведения мероприятий, направленных на предупреждение и ликвидацию стихийных бедствий и чрезвычайных ситуаций;

4) промышленная заготовка и сбор ягод, лекарственных растений и других лесных ресурсов, а также заготовка и сбор с применением различных механических приспособлений (совки, гребенки);

5) стоянка и движение механизированного транспорта и специализированной техники, за исключением экстренных оперативных служб, проведения противопожарных и лесозащитных мероприятий, а также мероприятий, проводимых при возникновении чрезвычайных ситуаций и направленных на спасение жизни и сохранение здоровья людей;

6) изменение естественного гидрологического режима территории;

7) вырубка деревьев, уничтожение и повреждение древесно-кустарниковой растительности, заготовка живицы и другая деятельность, влекущая за собой нарушение условий обитания объектов растительного и животного мира;

8) применение химических средств борьбы с вредителями, болезнями растений, сорняками и малоценными породами деревьев и кустарников, стимуляторов роста;

9) разведение костров за пределами специально оборудованных кострищ, а также использование открытого огня в периоды, когда объявлена высокая пожарная опасность;

10) сброс сточных вод, сброс и складирование твердых и жидких отходов производства и потребления, захламление территории;

11) складирование ядохимикатов, минеральных и органических удобрений, нефтепродуктов;

12) использование взрывчатых веществ и пиротехнических устройств;

13) уничтожение и повреждение аншлагов, шлагбаумов, стенов, ограждений, иных элементов обустройства заказника, в том числе экологических троп.

13. Допустимое использование заказника:

- 1) установка информационных аншлагов и других информационных и предупредительных знаков;
- 2) проектирование и организация экологических троп (смотровых площадок);
- 3) осуществление научной деятельности;
- 4) проведение организованных экологических, образовательных экскурсий и туристская деятельность групп численностью не более десяти человек;
- 5) борьба с распространением борщевика Сосновского без применения химических средств;
- 6) рекреационное использование (однодневные посещения);
- 7) заготовка и сбор лекарственных растений, ягод и других пищевых лесных ресурсов для собственных нужд без использования механических приспособлений;
- 8) ремонт, регламентное обслуживание, реконструкция существующих коммуникаций, дорог, линейных объектов без расширения их полос отвода;
- 9) создание объектов лесной инфраструктуры, объектов, не связанных с созданием лесной инфраструктуры, в соответствии с разрешенным видом использования лесов;
- 10) осуществление мероприятий по охране, защите, воспроизводству лесов.

Приложение 1
к Положению об особо охраняемой природной территории регионального значения Тверской области – государственном природном заказнике «Лесные массивы у озера Городно»

Графическое описание местоположения границ
особо охраняемой природной территории регионального значения –
государственного природного заказника «Лесные массивы у озера Городно»

Раздел 1

Сведения об объекте		
особо охраняемая природная территория регионального значения – государственный природный заказник «Лесные массивы у озера Городно» (далее – объект)		
№ п/п	Характеристики объекта	Описание характеристик
1	2	3
1	Местоположение объекта	Вышневолоцкий муниципальный округ Тверской области
2	Площадь объекта +/- величина погрешности определения площади (Р +/- Дельта Р)	3 587 062 кв. м (\pm 33144 кв. м)
3	Иные характеристики объекта	-

Раздел 2

Сведения о местоположении границ объекта					
1. Система координат МСК-69, зона 2					
2. Сведения о характерных точках границ объекта					
Обозначение характерных точек границ	Координаты, м		Метод определения координат характерной точки	Средняя квадратическая погрешность положения характерной точки (Mt), м	Описание обозначения точки на местности (при наличии)
	X	Y			
1	2	3	4	5	6
-	-	-	-	-	-

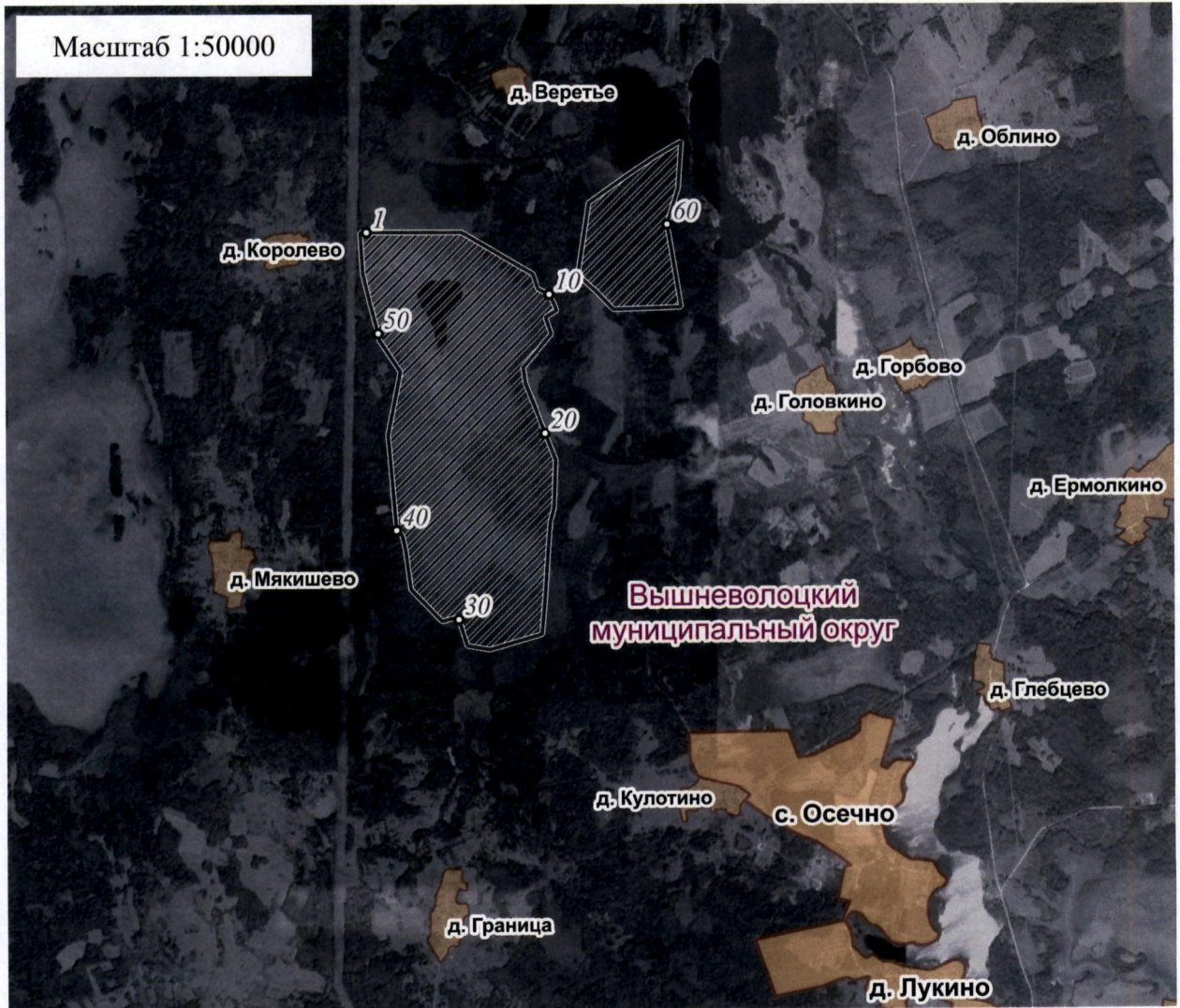
3. Сведения о характерных точках части (частей) границы объекта					
Обозначение характерных точек части границы	Координаты, м		Метод определения координат характерной точки	Средняя квадратическая погрешность положения характерной точки (Mt), м	Описание обозначения точки на местности (при наличии)
	X	Y			
1	2	3	4	5	6
Часть № 1					
1	382155.19	2217223.11	картометрический	5.00	-
2	382139.84	2216743.66	картометрический	5.00	-
3	382271.44	2216615.92	картометрический	5.00	-
4	382382.96	2216491.80	картометрический	5.00	-
5	382888.47	2216570.09	картометрический	5.00	-
6	383226.21	2217043.81	картометрический	5.00	-
7	383237.02	2217063.72	картометрический	5.00	-
8	383304.61	2217174.62	картометрический	5.00	-
9	383320.36	2217187.14	картометрический	5.00	-
10	383351.14	2217229.29	картометрический	5.00	-
11	382987.54	2217203.14	картометрический	5.00	-
12	382735.84	2217124.06	картометрический	5.00	-
1	382155.19	2217223.11	картометрический	5.00	-
Часть № 2					
13	382683.39	2214950.71	картометрический	5.00	-
14	382683.94	2214994.69	картометрический	5.00	-
15	382684.49	2215038.65	картометрический	5.00	-
16	382683.29	2215623.35	картометрический	5.00	-
17	382682.89	2215669.15	картометрический	5.00	-
18	382390.54	2216170.62	картометрический	5.00	-
19	382287.81	2216204.49	картометрический	5.00	-
20	382246.90	2216288.46	картометрический	5.00	-
21	382136.51	2216346.07	картометрический	5.00	-
22	382087.51	2216262.24	картометрический	5.00	-
23	381968.45	2216302.80	картометрический	5.00	-
24	381733.05	2216100.26	картометрический	5.00	-
25	381620.24	2216115.16	картометрический	5.00	-
26	381270.35	2216253.72	картометрический	5.00	-
27	381265.48	2216255.66	картометрический	5.00	-
28	381065.94	2216333.03	картометрический	5.00	-
29	380727.50	2216316.09	картометрический	5.00	-
30	380631.26	2216290.03	картометрический	5.00	-
31	380393.67	2216272.11	картометрический	5.00	-
32	380140.44	2216255.77	картометрический	5.00	-
33	379840.87	2216229.48	картометрический	5.00	-

3. Сведения о характерных точках части (частей) границы объекта					
Обозначение характерных точек части границы	Координаты, м		Метод определения координат характерной точки	Средняя квадратическая погрешность положения характерной точки (Mt), м	Описание обозначения точки на местности (при наличии)
	X	Y			
1	2	3	4	5	6
34	379733.68	2215856.38	картометрический	5.00	-
35	379762.45	2215693.01	картометрический	5.00	-
36	379963.68	2215633.21	картометрический	5.00	-
37	379951.99	2215580.92	картометрический	5.00	-
38	379935.46	2215521.22	картометрический	5.00	-
39	380160.07	2215302.92	картометрический	5.00	-
40	380291.09	2215283.98	картометрический	5.00	-
41	380437.06	2215264.85	картометрический	5.00	-
42	380533.05	2215243.43	картометрический	5.00	-
43	380566.01	2215220.72	картометрический	5.00	-
44	380575.73	2215200.81	картометрический	5.00	-
45	380999.31	2215165.18	картометрический	5.00	-
46	381026.07	2215163.39	картометрический	5.00	-
47	381096.35	2215157.70	картометрический	5.00	-
48	381255.69	2215142.72	картометрический	5.00	-
49	381591.19	2215210.40	картометрический	5.00	-
50	381703.50	2215233.06	картометрический	5.00	-
51	381918.89	2215092.03	картометрический	5.00	-
52	381924.39	2215084.74	картометрический	5.00	-
53	381944.59	2215081.26	картометрический	5.00	-
54	381975.69	2215076.02	картометрический	5.00	-
55	382170.19	2215024.74	картометрический	5.00	-
56	382397.64	2214968.16	картометрический	5.00	-
13	382683.39	2214950.71	картометрический	5.00	-

Приложение 2

к Положению об особо охраняемой природной территории регионального значения Тверской области – государственном природном заказнике «Лесные массивы у озера Городно»

Графическое описание местоположения границ особо охраняемой природной территории регионального значения – государственного природного заказника «Лесные массивы у озера Городно»



Используемые условные знаки и обозначения

- ¹ характерная точка границы объекта
- ▨ территория объекта
- ▭ граница административно-территориального деления
- населенные пункты