



**ПРАВИТЕЛЬСТВО  
ТВЕРСКОЙ ОБЛАСТИ**

**ПОСТАНОВЛЕНИЕ**

22.11.2024

№ 523-пп

г. Тверь

**Об особо охраняемой природной территории регионального значения – государственном природном заказнике «Болото Березовский Мох»**

В соответствии с Федеральным законом от 14.03.1995 № 33-ФЗ «Об особо охраняемых природных территориях», законом Тверской области от 08.12.2010 № 108-ЗО «Об особо охраняемых природных территориях в Тверской области», по результатам комплексного экологического обследования особо охраняемой природной территории регионального значения – государственного природного заказника «Болото Березовский Мох», с учетом решения Комиссии при Правительстве Тверской области по вопросам организации и функционирования особо охраняемых природных территорий от 17.07.2024 № 2 Правительство Тверской области постановляет:

1. Утвердить Положение об особо охраняемой природной территории регионального значения – государственном природном заказнике «Болото Березовский Мох» (прилагается).

2. Признать утратившим силу постановление Правительства Тверской области от 02.12.2020 № 566-пп «Об утверждении графического описания местоположения границ особо охраняемой природной территории регионального значения – государственного природного заказника «Болото Березовский Мох».

3. Министерству природных ресурсов и экологии Тверской области направить в орган, осуществляющий государственный кадастровый учет и государственную регистрацию прав, комплект документов для изменения сведений об особо охраняемой природной территории регионального значения – государственном природном заказнике «Болото Березовский Мох» в установленном порядке.

4. Контроль за исполнением настоящего постановления возложить на заместителя Председателя Правительства Тверской области, курирующего вопросы природных ресурсов и экологии.

Отчет об исполнении постановления представить в трехмесячный срок со дня его вступления в силу.

5. Настоящее постановление вступает в силу со дня его официального опубликования.

**Губернатор  
Тверской области**



**И.М. Руденя**

Приложение  
к постановлению Правительства  
Тверской области  
от 22.11.2024 № 523-пп

Положение об особо охраняемой природной территории  
регионального значения – государственном природном заказнике  
«Болото Березовский Мох»

1. Наименование особо охраняемой природной территории регионального значения.

Особо охраняемая природная территория регионального значения – государственный природный заказник «Болото Березовский Мох» (далее – заказник).

2. Значение заказника.

Региональное.

3. Профиль заказника.

Комплексный (ландшафтный).

4. Цель создания заказника.

Сохранение и восстановление ценного в экологическом, научном, природоохранном и эстетическом отношениях природного комплекса.

5. Местоположение заказника.

Заказник находится в Селижаровском муниципальном округе Тверской области к западу от деревни Большое Ананкино.

6. Описание границ заказника.

Заказник располагается в кварталах 76 (часть), 77 (часть) Сибирского участкового лесничества Осташковского лесничества Тверской области.

Графическое описание местоположения границ особо охраняемой природной территории регионального значения – государственного природного заказника «Болото Березовский Мох» приводится в приложении 1 к настоящему Положению.

План границ особо охраняемой природной территории регионального значения – государственного природного заказника «Болото Березовский Мох» приводится в приложении 2 к настоящему Положению.

7. Площадь заказника.

Общая площадь заказника составляет 52,3 га.

8. Сведения о собственниках, землевладельцах, землепользователях и арендаторах земельных участков, на которых расположен заказник.

Земли лесного фонда (в собственности Российской Федерации).

9. Описание заказника.

На территории болота произрастают сосняки с березой осоково-вахтово-сфагновые. В напочвенном покрове на более эвторфных участках произрастает сабельник болотный, хвощ приречный, кукушкин лен, на приствольных возвышениях отмечена брусника, пушица, реже сфагнум магеланский. По краю сфагнового березняка присутствует топкий березняк с вахтой трехлистной, топкими видами мхов.

Сосняк осоково-пушицево-сфагновый с березой. В переходной зоне произрастает вахта трехлистная, хвощ приречный, подбел обыкновенный, клюква болотная, в понижениях отмечена вахта трехлистная.

Из копытных животных отмечены лось, кабан, из пушных зверей – белка, куница, медведь. Из птиц отмечены хохлатая синица, мухоловка-пеструшка, пищуха и чиж, встречается дрозд-деряба. В участке верхового болота, где произрастает клюква, кормятся тетерев, глухарь и рябчик.

## 10. Объекты особой охраны заказника.

Ценный в экологическом, научном, природоохранном и эстетическом отношениях природный комплекс, нуждающийся в особой охране. Болотный массив обладает значительными биологическими ресурсами: растительными (лекарственные и ягодные растения) и животными (охотничьи виды животных).

11. Основные виды разрешенного использования земельных участков в границах заказника:

- 1) деятельность по особой охране и изучению природы;
- 2) охрана природных территорий;
- 3) природно-познавательный туризм.

12. В границах заказника запрещается:

1) любое строительство, включая прокладку новых дорог и коммуникаций, возведение некапитальных временных построек и сооружений (за исключением подпункта 1 пункта 13 настоящего Положения);

2) все виды рубок леса (за исключением лесохозяйственных мероприятий, направленных на ликвидацию последствий стихийных бедствий и санитарно-оздоровительных мероприятий);

3) разведка и добыча полезных ископаемых, выемка грунта, нарушение почвенно-растительного слоя, распашка земель, кроме проведения мероприятий, направленных на предупреждение и ликвидацию стихийных бедствий и чрезвычайных ситуаций;

4) промышленная заготовка и сбор ягод, лекарственных растений и других лесных ресурсов, а также заготовка и сбор с применением различных механических приспособлений (совки, гребенки и тому подобное);

5) стоянка и движение механизированного транспорта и специализированной техники, за исключением экстренных оперативных служб, проведения противопожарных и лесозащитных мероприятий, а также мероприятий, проводимых при возникновении чрезвычайных ситуаций и направленных на спасение жизни и сохранение здоровья людей;

6) изменение естественного гидрологического режима территории;

7) вырубка деревьев, уничтожение и повреждение древесно-кустарниковой растительности, заготовка живицы и другая деятельность, влекущая за собой нарушение условий обитания объектов растительного и животного мира;

8) применение химических средств борьбы с вредителями, болезнями растений, сорняками и малоценными породами деревьев и кустарников, стимуляторов роста;

9) разведение костров за пределами специально оборудованных кострищ, а также использование открытого огня в периоды, когда объявлена высокая пожарная опасность;

10) сброс сточных вод, сброс и складирование твердых и жидких отходов производства и потребления, захламливание территории;

11) складирование ядохимикатов, минеральных и органических удобрений, нефтепродуктов;

12) использование взрывчатых веществ и пиротехнических устройств;

13) уничтожение и повреждение аншлагов, шлагбаумов, стендов, ограждений, иных элементов обустройства заказчика, в том числе экологических троп.

13. Допустимое использование заказчика:

1) установка информационных аншлагов и других информационных и предупредительных знаков;

2) проектирование и организация экологических троп (смотровых площадок);

3) осуществление научной деятельности;

4) проведение организованных экологических, образовательных экскурсий и туристская деятельность групп численностью не более десяти человек;

5) борьба с распространением борщевика Сосновского без применения химических средств;

6) рекреационное использование (однодневные посещения);

7) заготовка и сбор лекарственных растений, ягод и других пищевых лесных ресурсов для собственных нужд без использования механических приспособлений;

8) ремонт, регламентное обслуживание, реконструкция существующих коммуникаций, дорог, линейных объектов без расширения их полос отвода.

Приложение 1  
к Положению об особо охраняемой  
природной территории регионального  
значения – государственном природном  
заказнике «Болото Березовский Мох»

Графическое описание местоположения границ  
особо охраняемой природной территории регионального значения –  
государственного природного заказника «Болото Березовский Мох»

Раздел 1

Сведения об объекте		
особо охраняемая природная территория регионального значения – государственный природный заказник «Болото Березовский Мох» (далее – объект)		
№ п/п	Характеристики объекта	Описание характеристик
1	2	3
1	Местоположение объекта	Селижаровский муниципальный округ Тверской области
2	Площадь объекта +/- величина погрешности определения площади (P +/- Дельта P)	523 416 кв. м ( $\pm$ 12 660 кв. м)
3	Иные характеристики объекта	-

Раздел 2

Сведения о местоположении границ объекта					
1. Система координат МСК-69, зона 1					
2. Сведения о характерных точках границ объекта					
Обозначение характерных точек границ	Координаты, м		Метод определения координат характерной точки	Средняя квадратическая погрешность положения характерной точки (Mt), м	Описание обозначения точки на местности (при наличии)
	X	Y			
1	2	3	4	5	6
1	264522.67	1317152.33	картометрический	5.00	-

Обозначение характерных точек границ	Координаты, м		Метод определения координат характерной точки	Средняя квадратическая погрешность положения характерной точки (Mt), м	Описание обозначения точки на местности (при наличии)
	X	Y			
1	2	3	4	5	6
2	264554.75	1317126.01	картометрический	5.00	-
3	264564.48	1317112.51	картометрический	5.00	-
4	264596.33	1317147.90	картометрический	5.00	-
5	264640.79	1317122.25	картометрический	5.00	-
6	264670.88	1317112.51	картометрический	5.00	-
7	264713.35	1317122.25	картометрический	5.00	-
8	264745.20	1317148.79	картометрический	5.00	-
9	264790.32	1317208.95	картометрический	5.00	-
10	264791.21	1317228.42	картометрический	5.00	-
11	264770.86	1317268.24	картометрический	5.00	-
12	264765.55	1317310.71	картометрический	5.00	-
13	264773.51	1317343.44	картометрический	5.00	-
14	264787.67	1317406.26	картометрический	5.00	-
15	264783.24	1317422.19	картометрический	5.00	-
16	264790.32	1317435.46	картометрический	5.00	-
17	264793.86	1317451.39	картометрический	5.00	-
18	264795.63	1317483.24	картометрический	5.00	-
19	264773.51	1317531.02	картометрический	5.00	-
20	264743.43	1317545.18	картометрический	5.00	-
21	264678.84	1317544.29	картометрический	5.00	-
22	264663.80	1317560.22	картометрический	5.00	-
23	264665.57	1317592.95	картометрический	5.00	-
24	264677.95	1317617.73	картометрический	5.00	-
25	264673.53	1317645.16	картометрический	5.00	-



Обозначение характерных точек границ	Координаты, м		Метод определения координат характерной точки	Средняя квадратическая погрешность положения характерной точки (Mt), м	Описание обозначения точки на местности (при наличии)
	X	Y			
1	2	3	4	5	6
26	264663.80	1317672.58	картометрический	5.00	-
27	264644.33	1317692.94	картометрический	5.00	-
28	264617.79	1317706.21	картометрический	5.00	-
29	264593.02	1317715.94	картометрический	5.00	-
30	264581.51	1317738.06	картометрический	5.00	-
31	264580.63	1317767.26	картометрический	5.00	-
32	264577.97	1317799.99	картометрический	5.00	-
33	264568.24	1317825.65	картометрический	5.00	-
34	264491.26	1317871.66	картометрический	5.00	-
35	264476.22	1317872.55	картометрический	5.00	-
36	264408.09	1317910.59	картометрический	5.00	-
37	264358.55	1317938.02	картометрический	5.00	-
38	264331.12	1317965.45	картометрический	5.00	-
39	264313.42	1317980.49	картометрический	5.00	-
40	264285.99	1317980.49	картометрический	5.00	-
41	264260.33	1318060.12	картометрический	5.00	-
42	264251.49	1318109.67	картометрический	5.00	-
43	264268.30	1318130.02	картометрический	5.00	-
44	264290.42	1318130.02	картометрический	5.00	-
45	264327.58	1318120.29	картометрический	5.00	-
46	264342.62	1318135.33	картометрический	5.00	-
47	264336.43	1318160.10	картометрический	5.00	-
48	264321.38	1318179.57	картометрический	5.00	-
49	264324.92	1318198.15	картометрический	5.00	-

Обозначение характерных точек границ	Координаты, м		Метод определения координат характерной точки	Средняя квадратическая погрешность положения характерной точки (Mt), м	Описание обозначения точки на местности (при наличии)
	X	Y			
1	2	3	4	5	6
50	264338.20	1318232.66	картометрический	5.00	-
51	264370.05	1318287.51	картометрический	5.00	-
52	264400.13	1318316.71	картометрический	5.00	-
53	264434.64	1318339.72	картометрический	5.00	-
54	264457.64	1318371.57	картометрический	5.00	-
55	264505.42	1318437.93	картометрический	5.00	-
56	264558.51	1318475.09	картометрический	5.00	-
57	264613.37	1318492.79	картометрический	5.00	-
58	264638.14	1318527.29	картометрический	5.00	-
59	264675.30	1318587.46	картометрический	5.00	-
60	264724.85	1318630.81	картометрический	5.00	-
61	264782.36	1318668.86	картометрический	5.00	-
62	264747.85	1318724.60	картометрический	5.00	-
63	264673.53	1318672.40	картометрический	5.00	-
64	264639.91	1318636.12	картометрический	5.00	-
65	264602.75	1318574.19	картометрический	5.00	-
66	264585.05	1318541.45	картометрический	5.00	-
67	264554.97	1318521.10	картометрический	5.00	-
68	264495.69	1318493.67	картометрический	5.00	-
69	264463.84	1318475.09	картометрический	5.00	-
70	264442.60	1318496.32	картометрический	5.00	-
71	264406.32	1318483.94	картометрический	5.00	-
72	264388.63	1318464.47	картометрический	5.00	-
73	264390.40	1318447.66	картометрический	5.00	-

Обозначение характерных точек границ	Координаты, м		Метод определения координат характерной точки	Средняя квадратическая погрешность положения характерной точки (Mt), м	Описание обозначения точки на местности (при наличии)
	X	Y			
1	2	3	4	5	6
74	264405.44	1318417.58	картометрический	5.00	-
75	264403.67	1318402.54	картометрический	5.00	-
76	264391.28	1318390.15	картометрический	5.00	-
77	264348.81	1318317.60	картометрический	5.00	-
78	264309.00	1318279.55	картометрический	5.00	-
79	264271.84	1318247.70	картометрический	5.00	-
80	264216.98	1318227.35	картометрический	5.00	-
81	264169.20	1318232.66	картометрический	5.00	-
82	264109.03	1318261.86	картометрический	5.00	-
83	264062.14	1318291.05	картометрический	5.00	-
84	264012.59	1318325.56	картометрический	5.00	-
85	263978.09	1318325.56	картометрический	5.00	-
86	263923.23	1318316.71	картометрический	5.00	-
87	263867.49	1318370.68	картометрический	5.00	-
88	263826.79	1318436.16	картометрический	5.00	-
89	263814.29	1318448.88	картометрический	5.00	-
90	263812.36	1318288.73	картометрический	5.00	-
91	263811.29	1318174.70	картометрический	5.00	-
92	263813.28	1317864.74	картометрический	5.00	-
93	263945.50	1317898.08	картометрический	5.00	-
94	264028.40	1317936.41	картометрический	5.00	-
95	264322.81	1317867.57	картометрический	5.00	-
96	264245.25	1317556.64	картометрический	5.00	-
97	264224.83	1317471.30	картометрический	5.00	-

Обозначение характерных точек границ	Координаты, м		Метод определения координат характерной точки	Средняя квадратическая погрешность положения характерной точки (Mt), м	Описание обозначения точки на местности (при наличии)
	X	Y			
1	2	3	4	5	6
98	264247.06	1317485.23	картометрический	5.00	-
99	264301.92	1317500.27	картометрический	5.00	-
100	264293.96	1317479.92	картометрический	5.00	-
101	264296.61	1317410.91	картометрический	5.00	-
102	264303.69	1317364.01	картометрический	5.00	-
103	264317.85	1317338.36	картометрический	5.00	-
104	264375.36	1317292.40	картометрический	5.00	-
1	264522.67	1317152.33	картометрический	5.00	-

### 3. Сведения о характерных точках части (частей) границы объекта

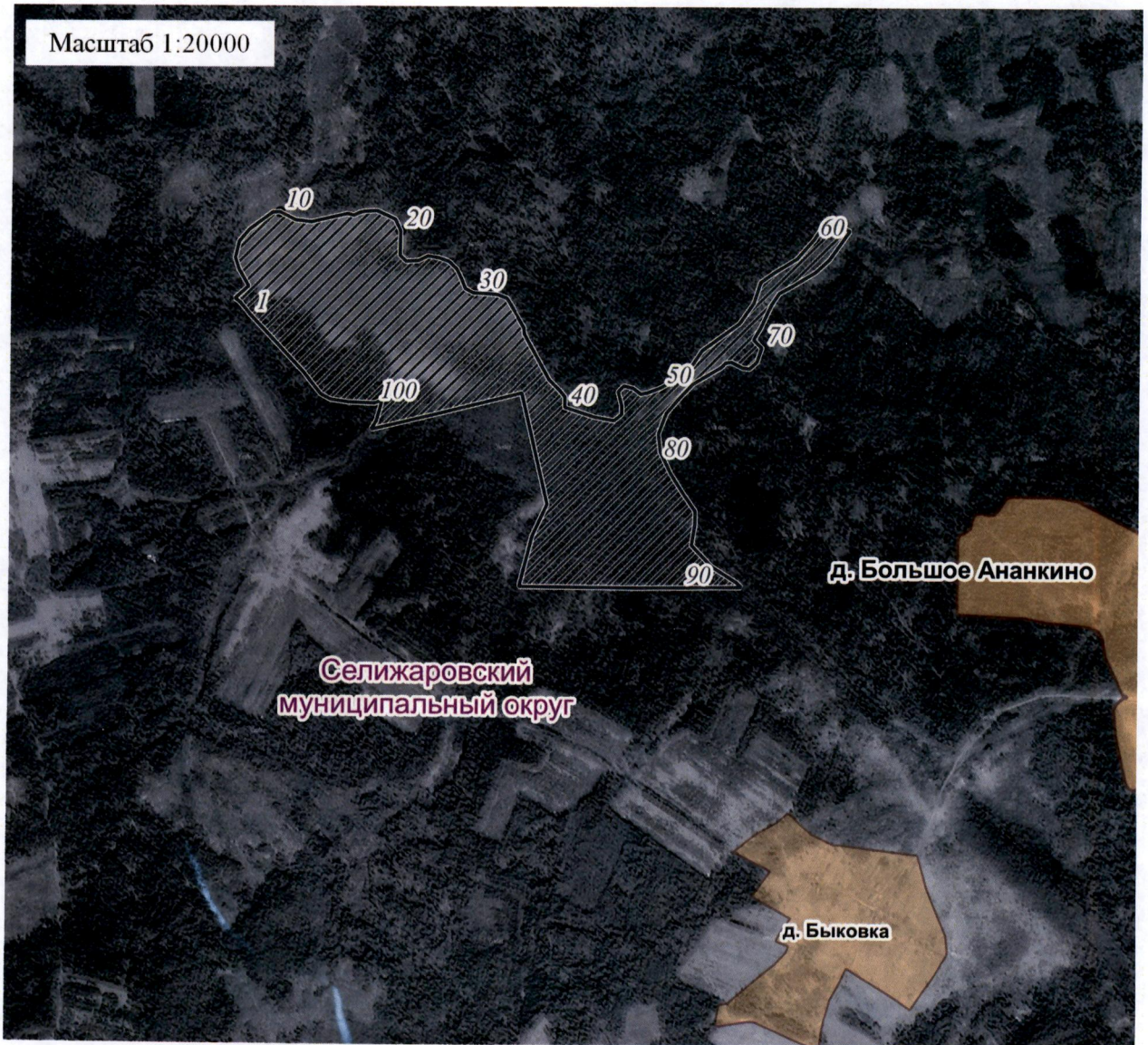
Обозначение характерных точек части границы	Координаты, м		Метод определения координат характерной точки	Средняя квадратическая погрешность положения характерной точки (Mt), м	Описание обозначения точки на местности (при наличии)
	X	Y			
1	2	3	4	5	6
-	-	-	-	-	-





Приложение 2  
к Положению об особо охраняемой  
природной территории регионального  
значения – государственном природном  
заказнике «Болото Березовский Мох»

План границ  
особо охраняемой природной территории регионального значения –  
государственного природного заказника «Болото Березовский Мох»



Используемые условные знаки и обозначения

- <sup>1</sup> характерная точка границы объекта
- ▨ территория объекта
- населенные пункты