



## ПРАВИТЕЛЬСТВО ТВЕРСКОЙ ОБЛАСТИ

### ПОСТАНОВЛЕНИЕ

22.11.2024

№ 524-пп

г. Тверь

#### **Об особо охраняемой природной территории регионального значения – государственном природном заказнике «Болото Болдихинское»**

В соответствии с Федеральным законом от 14.03.1995 № 33-ФЗ «Об особо охраняемых природных территориях», законом Тверской области от 08.12.2010 № 108-ЗО «Об особо охраняемых природных территориях в Тверской области», по результатам комплексного экологического обследования особо охраняемой природной территории регионального значения – государственного природного заказника «Болото Болдихинское», комплексного экологического обследования особо охраняемой природной территории регионального значения – государственного природного заказника «Волчье Логово», с учетом решения Комиссии при Правительстве Тверской области по вопросам организации и функционирования особо охраняемых природных территорий от 04.04.2024 № 1 Правительство Тверской области постановляет:

1. Изменить режим особой охраны особо охраняемой природной территории регионального значения – государственного природного заказника «Болото Болдихинское» и особо охраняемой природной территории регионального значения – государственного природного заказника «Волчье Логово» путем их объединения в особо охраняемую природную территорию регионального значения – государственный природный заказник «Болото Болдихинское».

2. Утвердить Положение об особо охраняемой природной территории регионального значения – государственном природном заказнике «Болото Болдихинское» (прилагается).

3. Признать утратившими силу:

1) постановление Правительства Тверской области от 10.04.2020 № 169-пп «Об утверждении графического описания местоположения границ особо охраняемой природной территории регионального значения – государственного природного заказника «Болото Болдихинское»;

2) постановление Правительства Тверской области от 18.02.2021 № 88-пп «Об утверждении графического описания местоположения границ особо охраняемой природной территории регионального значения – государственного природного заказника «Волчье Логово».

4. Министерству природных ресурсов и экологии Тверской области направить в орган, осуществляющий государственный кадастровый учет и государственную регистрацию прав, комплект документов для снятия с учета границ особо охраняемой природной территории регионального значения – государственного природного заказника «Волчье Логово» с реестровым номером 69:35-9.11 и изменения сведений об особо охраняемой природной территории регионального значения – государственном природном заказнике «Болото Болдихинское» в установленном порядке.

5. Контроль за исполнением настоящего постановления возложить на заместителя Председателя Правительства Тверской области, курирующего вопросы природных ресурсов и экологии.

Отчет об исполнении постановления представить в трехмесячный срок со дня его вступления в силу.

6. Настоящее постановление вступает в силу со дня его официального опубликования.

**Губернатор  
Тверской области**



**И.М. Руденя**

Приложение  
к постановлению Правительства  
Тверской области  
от 22.11.2024 № 524-пп

Положение об особо охраняемой природной территории  
регионального значения – государственном природном заказнике  
«Болото Болдихинское»

1. Наименование особо охраняемой природной территории регионального значения.

Особо охраняемая природная территория регионального значения – государственный природный заказник «Болото Болдихинское» (далее – заказник).

2. Значение заказника.

Региональное.

3. Профиль заказника.

Комплексный (ландшафтный).

4. Цель создания заказника.

Сохранение и восстановление ценного в экологическом, научном, природоохранном и эстетическом отношении природного комплекса и природных объектов.

5. Местоположение заказника.

Заказник находится в Вышневолоцком муниципальном округе Тверской области, в окрестностях д. Дмитровка и Удомельском муниципальном округе Тверской области, в окрестностях д. Брюково.

6. Описание границ заказника.

Заказник располагается в кварталах 53 (часть), 56 (часть), 57 (часть), 58 (часть), 59, 60, 61 (часть), 62 – 64 Гриблянского участкового лесничества Удомельского лесничества Тверской области, в квартале 65 (часть) Озерного участкового лесничества Удомельского лесничества Тверской области, в кварталах 6 – 8, 16, 17, 25 (часть), 151, 152 Дятловского участкового лесничества Фировского лесничества Тверской области.

Графическое описание местоположения границ особо охраняемой природной территории регионального значения – государственного природного заказника «Болото Болдихинское» приводится в приложении 1 к настоящему Положению.

План границ особо охраняемой природной территории регионального значения – государственного природного заказника «Болото Болдихинское» приводится в приложении 2 к настоящему Положению.

7. Площадь заказника.

Общая площадь заказника составляет 2 709,0 га.

8. Сведения о собственниках, землевладельцах, землепользователях и арендаторах земельных участков, на которых расположен заказник:

Земли лесного фонда (в собственности Российской Федерации).

9. Описание заказника.

Крупный болотный массив представлен болотом верхового типа. Растительные сообщества на большей части заказника представлены сосняками пушицево-сфагновыми. В травяно-кустарничковом ярусе отмечена пушица, багульник болотный, марьянник луговой, местами примешивается мирт болотный, подбел обыкновенный, клюква болотная. В моховом покрове доминируют мхи: сфагнум бурый, сфагнум магеланский, на кочках местами встречается политрихум сжатый. На открытых участках болота с крупными можачинами встречается береза пушистая.

На территории заказника отмечены: лось, косуля, кабан, из пушных белка, куница, медведь, волк обыкновенный, заяц-беляк, заяц-русак, ласка. Гнездящимися видами птиц является зяблик. Встречаются хохлатая синица, мухоловка-пеструшка, пищуха, чиж и дрозд-деряба.

#### 10. Объекты особой охраны заказника:

1) ценный в экологическом, научном, природоохранном и эстетическом отношении природный комплекс, нуждающийся в особой охране. Болотный массив обладает значительными биологическими ресурсами: растительными (лекарственные и ягодные растения) и животными (охотничьи виды животных);

2) виды растений, занесенные в Красную книгу Тверской области:

морозка приземистая;

очеретник белый;

росянка английская.

11. Основные виды разрешенного использования земельных участков в границах заказника:

1) деятельность по особой охране и изучению природы;

2) охрана природных территорий;

3) природно-познавательный туризм;

4) использование лесов (с учетом ограничений, предусмотренных пунктом 12 настоящего Положения).

12. В границах заказника запрещается:

1) любое строительство, включая прокладку новых дорог и коммуникаций, возведение некапитальных временных построек и сооружений (за исключением подпункта 1 пункта 13 настоящего Положения);

2) проведение сплошных рубок лесных насаждений;

3) разведка и добыча общераспространенных полезных ископаемых, выемка грунта, нарушение почвенно-растительного слоя, распашка земель, кроме проведения мероприятий, направленных на предупреждение и ликвидацию стихийных бедствий и чрезвычайных ситуаций;

4) промышленная заготовка и сбор ягод, лекарственных растений и других лесных ресурсов, а также заготовка и сбор с применением различных механических приспособлений (совки, гребенки и тому подобное);

5) стоянка и движение механизированного транспорта и специализированной техники, за исключением экстренных оперативных служб, проведения противопожарных и лесозащитных мероприятий, а также мероприятий, проводимых при возникновении чрезвычайных ситуаций и направленных на спасение жизни и сохранение здоровья людей;

6) изменение естественного гидрологического режима территории;

7) вырубка деревьев, уничтожение и повреждение древесно-кустарниковой растительности, заготовка живицы и другая деятельность, влекущая за собой нарушение условий обитания объектов растительного и животного мира;

8) применение химических средств борьбы с вредителями, болезнями растений, сорняками и малоценными породами деревьев и кустарников, стимуляторов роста;

9) разведение костров за пределами специально оборудованных кострищ, а также использование открытого огня в периоды, когда объявлена высокая пожарная опасность;

10) сброс сточных вод, сброс и складирование твердых и жидких отходов производства и потребления, захламление территории;

11) складирование ядохимикатов, минеральных и органических удобрений, нефтепродуктов;

12) использование взрывчатых веществ и пиротехнических устройств;

13) уничтожение и повреждение аншлагов, шламбаумов, стендов, ограждений, иных элементов обустройства заказника, в том числе экологических троп.

13. Допустимое использование заказника:

1) установка информационных аншлагов и других информационных и предупредительных знаков;

2) проектирование и организация экологических троп (смотровых площадок);

3) осуществление научной деятельности;

4) проведение организованных экологических, образовательных экскурсий и туристская деятельность групп численностью не более десяти человек;

5) борьба с распространением борщевика Сосновского без применения химических средств;

6) рекреационное использование (однодневные посещения);

7) заготовка и сбор лекарственных растений, ягод и других пищевых лесных ресурсов для собственных нужд без использования механических приспособлений;

8) ремонт, регламентное обслуживание, реконструкция существующих коммуникаций, дорог, линейных объектов без расширения их полос отвода;

9) проведение выборочных рубок лесных насаждений;

10) проведение мероприятий по охране лесов, расположенных в границах заказника, от пожаров, загрязнения и иного негативного воздействия, а также их защита от вредных организмов;

11) проведение мероприятий по уборке неликвидной древесины в лесах, расположенных в границах заказника, в случае создания угрозы очагов вредных организмов или обеспечения пожарной безопасности в лесах;

12) проведение мероприятий по воспроизводству лесов, расположенных в границах заказника, путем лесовосстановления и ухода за лесами;

13) проведение мероприятий по лесовосстановлению на лесных участках, лесные насаждения на которых погибли или повреждены в результате пожаров, воздействия вредных организмов, а также на лесных участках, на которых проводились выборочные рубки лесных насаждений.

Приложение 1  
к Положению об особо охраняемой  
природной территории регионального  
значения – государственном природном  
заказнике «Болото Болдихинское»

Графическое описание местоположения границ  
особо охраняемой природной территории регионального значения –  
государственного природного заказника «Болото Болдихинское»

Раздел 1

Сведения об объекте		
особо охраняемая природная территория регионального значения – государственный природный заказник «Болото Болдихинское» (далее – объект)		
№ п/п	Характеристики объекта	Описание характеристик
1	2	3
1	Местоположение объекта	Вышневолоцкий муниципальный округ, Удомельский муниципальный округ Тверской области
2	Площадь объекта +/- величина погрешности определения площади (Р +/- Дельта Р)	27 090 193 кв. м ( $\pm$ 91 084 кв. м)
3	Иные характеристики объекта	-

Раздел 2

Сведения о местоположении границ объекта					
1. Система координат МСК-69, зона 2					
2. Сведения о характерных точках границ объекта					
Обозначение характерных точек границ	Координаты, м		Метод определения координат характерной точки	Средняя квадратическая погрешность положения характерной точки (Mt), м	Описание обозначения точки на местности (при наличии)
	X	Y			
1	2	3	4	5	6
1	399760.38	2203896.81	картометрический	5.00	-

Обозначение характерных точек границ	Координаты, м		Метод определения координат характерной точки	Средняя квадратическая погрешность положения характерной точки (Mt), м	Описание обозначения точки на местности (при наличии)
	X	Y			
1	2	3	4	5	6
2	399978.78	2203899.50	картометрический	5.00	-
3	400612.95	2203591.64	картометрический	5.00	-
4	400591.78	2204188.55	картометрический	5.00	-
5	400457.33	2204385.35	картометрический	5.00	-
6	400223.82	2204577.46	картометрический	5.00	-
7	399973.07	2204524.66	картометрический	5.00	-
8	399937.54	2204599.05	картометрический	5.00	-
9	400011.90	2204678.13	картометрический	5.00	-
10	400088.65	2204929.58	картометрический	5.00	-
11	400199.75	2205293.54	картометрический	5.00	-
12	400240.07	2205386.56	картометрический	5.00	-
13	400055.17	2205382.79	картометрический	5.00	-
14	400025.03	2205382.18	картометрический	5.00	-
15	400021.17	2205463.08	картометрический	5.00	-
16	399966.84	2206602.34	картометрический	5.00	-
17	399927.65	2207799.59	картометрический	5.00	-
18	399927.02	2207831.34	картометрический	5.00	-
19	399918.48	2207861.49	картометрический	5.00	-
20	399894.66	2207882.18	картометрический	5.00	-
21	399867.36	2207881.93	картометрический	5.00	-
22	399838.42	2207849.46	картометрический	5.00	-
23	399826.44	2207846.62	картометрический	5.00	-
24	399808.86	2207862.72	картометрический	5.00	-
25	399791.23	2207883.47	картометрический	5.00	-



Обозначение характерных точек границ	Координаты, м		Метод определения координат характерной точки	Средняя квадратическая погрешность положения характерной точки (Mt), м	Описание обозначения точки на местности (при наличии)
	X	Y			
1	2	3	4	5	6
26	399777.91	2207898.73	картометрический	5.00	-
27	399772.94	2207972.42	картометрический	5.00	-
28	399758.67	2208006.77	картометрический	5.00	-
29	399677.04	2208056.91	картометрический	5.00	-
30	399677.69	2208069.70	картометрический	5.00	-
31	399689.23	2208077.96	картометрический	5.00	-
32	399687.85	2208100.25	картометрический	5.00	-
33	399701.79	2208110.32	картометрический	5.00	-
34	399685.96	2208122.70	картометрический	5.00	-
35	399568.40	2208224.88	картометрический	5.00	-
36	399264.83	2208504.87	картометрический	5.00	-
37	399113.83	2208773.06	картометрический	5.00	-
38	399113.89	2208804.03	картометрический	5.00	-
39	399114.25	2208993.15	картометрический	5.00	-
40	399631.40	2209299.88	картометрический	5.00	-
41	399183.18	2209521.38	картометрический	5.00	-
42	398925.45	2210195.00	картометрический	5.00	-
43	398165.41	2209198.43	картометрический	5.00	-
44	398451.52	2208769.43	картометрический	5.00	-
45	398475.13	2208734.02	картометрический	5.00	-
46	398427.70	2208577.06	картометрический	5.00	-
47	398402.71	2208494.35	картометрический	5.00	-
48	398783.78	2208322.64	картометрический	5.00	-
49	398801.41	2208266.79	картометрический	5.00	-

Обозначение характерных точек границ	Координаты, м		Метод определения координат характерной точки	Средняя квадратическая погрешность положения характерной точки (Mt), м	Описание обозначения точки на местности (при наличии)
	X	Y			
1	2	3	4	5	6
50	398867.67	2208056.95	картометрический	5.00	-
51	398894.53	2207971.89	картометрический	5.00	-
52	399127.74	2207654.36	картометрический	5.00	-
53	399014.95	2207287.43	картометрический	5.00	-
54	399000.01	2207035.25	картометрический	5.00	-
55	398766.42	2206939.58	картометрический	5.00	-
56	398651.95	2206630.52	картометрический	5.00	-
57	398681.98	2206598.61	картометрический	5.00	-
58	398696.56	2206587.74	картометрический	5.00	-
59	398636.82	2206423.55	картометрический	5.00	-
60	398518.54	2206083.76	картометрический	5.00	-
61	398322.43	2205914.46	картометрический	5.00	-
62	398102.22	2205782.85	картометрический	5.00	-
63	397961.91	2205847.92	картометрический	5.00	-
64	397845.40	2205829.46	картометрический	5.00	-
65	397444.27	2205738.68	картометрический	5.00	-
66	396089.57	2208328.12	картометрический	5.00	-
67	396271.06	2208831.03	картометрический	5.00	-
68	394153.85	2209669.92	картометрический	5.00	-
69	394343.60	2210182.58	картометрический	5.00	-
70	394287.01	2210402.29	картометрический	5.00	-
71	394173.83	2210582.05	картометрический	5.00	-
72	394073.19	2210604.54	картометрический	5.00	-
73	393417.04	2210595.77	картометрический	5.00	-

Обозначение характерных точек границ	Координаты, м		Метод определения координат характерной точки	Средняя квадратическая погрешность положения характерной точки (Mt), м	Описание обозначения точки на местности (при наличии)
	X	Y			
1	2	3	4	5	6
74	393285.34	2210599.50	картометрический	5.00	-
75	393162.09	2210616.24	картометрический	5.00	-
76	393050.79	2210405.29	картометрический	5.00	-
77	392970.44	2210249.35	картометрический	5.00	-
78	392909.44	2210131.78	картометрический	5.00	-
79	392899.44	2210004.30	картометрический	5.00	-
80	392855.08	2209748.34	картометрический	5.00	-
81	392819.29	2209629.44	картометрический	5.00	-
82	392783.54	2209510.09	картометрический	5.00	-
83	392988.04	2209377.03	картометрический	5.00	-
84	393113.14	2209288.02	картометрический	5.00	-
85	393227.73	2209222.56	картометрический	5.00	-
86	393361.59	2209128.46	картометрический	5.00	-
87	393495.59	2208918.97	картометрический	5.00	-
88	393586.29	2208742.21	картометрический	5.00	-
89	393199.49	2208475.36	картометрический	5.00	-
90	393504.71	2206780.40	картометрический	5.00	-
91	393101.32	2206430.56	картометрический	5.00	-
92	393196.42	2206349.62	картометрический	5.00	-
93	393353.50	2206235.83	картометрический	5.00	-
94	393457.38	2206236.92	картометрический	5.00	-
95	393536.37	2206259.78	картометрический	5.00	-
96	393658.72	2206262.82	картометрический	5.00	-
97	393704.51	2206230.18	картометрический	5.00	-

Обозначение характерных точек границ	Координаты, м		Метод определения координат характерной точки	Средняя квадратическая погрешность положения характерной точки (Mt), м	Описание обозначения точки на местности (при наличии)
	X	Y			
1	2	3	4	5	6
98	393805.31	2206159.43	картометрический	5.00	-
99	393840.39	2206064.41	картометрический	5.00	-
100	394199.18	2205723.32	картометрический	5.00	-
101	394592.83	2205385.15	картометрический	5.00	-
102	394835.51	2205164.52	картометрический	5.00	-
103	395118.28	2204899.74	картометрический	5.00	-
104	395292.18	2204816.75	картометрический	5.00	-
105	395485.04	2204722.91	картометрический	5.00	-
106	395612.67	2204659.58	картометрический	5.00	-
107	395612.67	2204659.58	картометрический	5.00	-
108	395911.02	2204684.08	картометрический	5.00	-
109	395612.67	2204659.58	картометрический	5.00	-
110	395612.67	2204659.58	картометрический	5.00	-
111	395911.02	2204684.08	картометрический	5.00	-
112	396015.10	2204697.90	картометрический	5.00	-
113	396218.18	2204751.41	картометрический	5.00	-
114	396263.70	2204762.62	картометрический	5.00	-
115	396406.48	2204785.67	картометрический	5.00	-
116	396538.72	2204814.31	картометрический	5.00	-
117	396595.18	2204609.02	картометрический	5.00	-
118	396603.32	2204564.50	картометрический	5.00	-
119	396652.02	2204339.67	картометрический	5.00	-
120	396786.75	2204302.19	картометрический	5.00	-
121	396786.75	2204302.19	картометрический	5.00	-

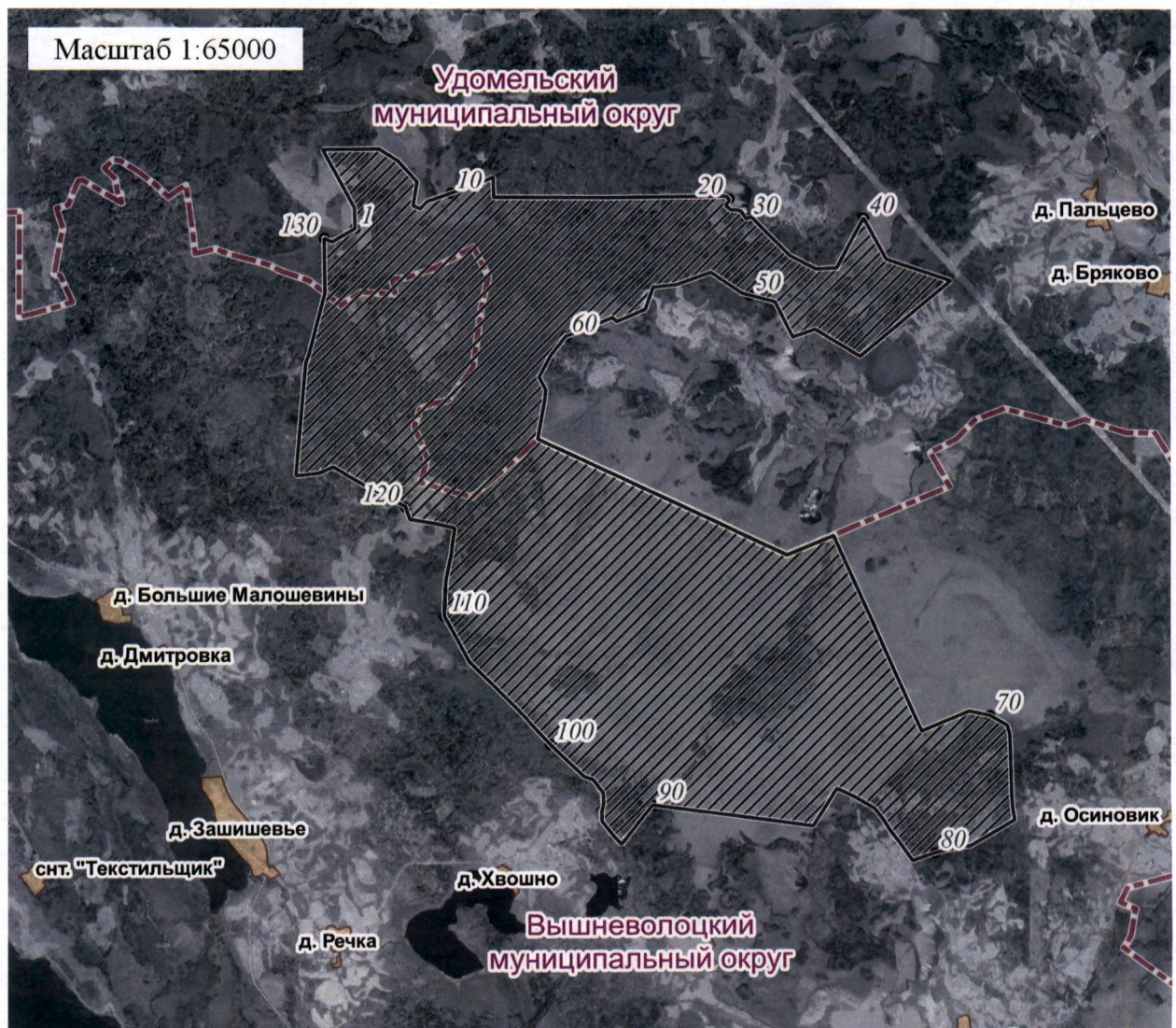
Обозначение характерных точек границ	Координаты, м		Метод определения координат характерной точки	Средняя квадратическая погрешность положения характерной точки (Mt), м	Описание обозначения точки на местности (при наличии)
	X	Y			
1	2	3	4	5	6
122	396791.19	2204301.16	картометрический	5.00	-
123	397035.50	2203876.61	картометрический	5.00	-
124	397247.45	2203552.64	картометрический	5.00	-
125	397187.35	2203391.74	картометрический	5.00	-
126	397173.46	2203152.06	картометрический	5.00	-
127	398355.89	2203308.62	картометрический	5.00	-
128	398463.18	2203352.24	картометрический	5.00	-
129	399096.74	2203547.59	картометрический	5.00	-
130	399673.03	2203565.43	картометрический	5.00	-
131	399628.80	2203647.17	картометрический	5.00	-
1	399760.38	2203896.81	картометрический	5.00	-
<b>3. Сведения о характерных точках части (частей) границы объекта</b>					
Обозначение характерных точек части границы	Координаты, м		Метод определения координат характерной точки	Средняя квадратическая погрешность положения характерной точки (Mt), м	Описание обозначения точки на местности (при наличии)
	X	Y			
1	2	3	4	5	6
-	-	-	-	-	-





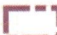



Приложение 2  
к Положению об особо охраняемой  
природной территории регионального  
значения – государственном природном  
заказнике «Болото Болдихинское»

План границ  
особо охраняемой природной территории регионального значения –  
государственного природного заказника «Болото Болдихинское»



Используемые условные знаки и обозначения

-  1 характерная точка границы объекта
-  территория объекта
-  граница административно-территориального деления
-  населенные пункты