



АДМИНИСТРАЦИЯ ТОМСКОЙ ОБЛАСТИ

ПОСТАНОВЛЕНИЕ

19.10.2016

№ 335а

Об утверждении Положения о государственном зоологическом заказнике областного значения «Томский»

В соответствии с Федеральным законом от 14 марта 1995 года № 33-ФЗ «Об особо охраняемых природных территориях», распоряжением Правительства Российской Федерации от 29.01.2015 № 111-р, Законом Томской области от 12 августа 2005 года № 134-ОЗ «Об особо охраняемых природных территориях в Томской области», в целях сохранения и восстановления биологического разнообразия территории, а также природных экосистем во всем их разнообразии

ПОСТАНОВЛЯЮ:

1. Утвердить:

- 1) Положение о государственном зоологическом заказнике областного значения «Томский» согласно приложению № 1 к настоящему постановлению;
- 2) границы государственного зоологического заказника областного значения «Томский» согласно приложению № 2 к настоящему постановлению;
- 3) схему государственного зоологического заказника областного значения «Томский» согласно приложению № 3 к настоящему постановлению.

2. Настоящее постановление вступает в силу по истечении 10 дней со дня его официального опубликования.

3. Контроль за исполнением настоящего постановления возложить на заместителя Губернатора Томской области по агропромышленной политике и природопользованию Кнорра А.Ф.

И.о. Губернатора Томской области



А.М.Рожков

УТВЕРЖДЕНО
постановлением Администрации
Томской области
от 19.10.2016 № 335а

Положение
о государственном зоологическом заказнике областного
значения «Томский»

1. Общие положения

1. Настоящее Положение разработано в соответствии с Конституцией Российской Федерации, Лесным кодексом Российской Федерации, федеральными законами от 14 марта 1995 года № 33-ФЗ «Об особо охраняемых природных территориях», от 10 января 2002 года № 7-ФЗ «Об охране окружающей среды», от 24 апреля 1995 года № 52-ФЗ «О животном мире», от 24 июля 2009 года № 209-ФЗ «Об охоте и о сохранении охотничьих ресурсов и о внесении изменений в отдельные законодательные акты Российской Федерации», приказом Министерства природных ресурсов Российской Федерации от 16.07.2007 № 181 «Об утверждении Особенности использования, охраны, защиты, воспроизводства лесов, расположенных на особо охраняемых природных территориях», Законом Томской области от 12 августа 2005 года № 134-ОЗ «Об особо охраняемых природных территориях в Томской области».

2. Государственный заказник «Томский» (далее – Заказник) объявлен заказником областного значения, а территория, занятая им, – особо охраняемой природной территорией областного значения. Заказник расположен в административных границах Томского и Кожевниковского районов Томской области. Площадь Заказника составляет 49 631,3 га.

3. Профиль Заказника – зоологический.

4. Государственное управление деятельностью Заказника осуществляет исполнительный орган государственной власти Томской области, осуществляющий государственное управление в области охраны и использования государственных зоологических заказников областного значения, положениями о которых предусмотрена охрана и воспроизводство объектов животного мира (за исключением водных биологических ресурсов) и среды их обитания.

5. Администрацией Заказника является областное государственное бюджетное учреждение «Областное управление по охране и рациональному использованию животного мира Томской области» (далее – Администрация), которое обеспечивает функционирование и охрану Заказника.

6. Объявление территории Заказника особо охраняемой природной территорией областного значения не влечет за собой изъятие занимаемых им земельных участков у собственников, владельцев и пользователей этих участков.

7. Установленный режим особой охраны территории Заказника обязателен для исполнения всеми без исключения юридическими и физическими лицами,

производящими любой вид хозяйственной и иной деятельности на территории Заказника.

8. На территории Заказника запрещается или ограничивается любая деятельность, если она противоречит цели и задачам Заказника или может причинить вред природным комплексам и компонентам.

9. Территория Заказника в обязательном порядке учитывается при разработке территориальных комплексных схем, схем землеустройства и районной планировки.

10. Обеспечение режима особой охраны территории Заказника осуществляется в пределах средств, предусмотренных Законом Томской области об областном бюджете на очередной финансовый год и плановый период на финансирование расходов по охране окружающей среды, и других, не запрещенных законодательством источников.

2. Цель, задачи и режим особой охраны территории заказника

11. Целью образования Заказника является сохранение и восстановление численности объектов животного мира, а также сохранение природных экосистем во всем их разнообразии.

12. Задачами Заказника являются:

1) создание условий для сохранения и воспроизводства редких и исчезающих видов растений и животных, а также воспроизводства объектов животного мира, отнесенных к объектам охоты;

2) сохранение природных комплексов в их естественном состоянии;

3) сохранение биологического разнообразия;

4) проведение эколого-просветительских мероприятий, направленных на сохранение и восстановление биологического разнообразия и природных экосистем на территории Заказника;

5) создание условий для рекреационной деятельности;

6) создание условий для проведения научно-исследовательской и образовательной деятельности в области сохранения и восстановления биологического разнообразия на территории Заказника.

13. На территории Заказника выделяются пять функциональных зон:

1) заповедная зона, включающая в себя участки территории Заказника, важные для сохранения природных комплексов и объектов в их естественном состоянии, а также для воспроизводства и сохранения охотничьих и редких видов животных;

2) рекреационная зона, включающая в себя участки территории Заказника, обеспечивающие условия для проведения эколого-просветительских мероприятий и рекреационной деятельности;

3) научно-исследовательская зона, включающая в себя участки территории Заказника, важные для ведения научно-исследовательской и образовательной деятельности на территории Заказника;

4) историко-культурная зона, включающая в себя участки территории Заказника, обеспечивающие условия для сохранения историко-культурных объектов;

5) зона ограниченного хозяйственного использования, включающая в себя участки территории Заказника, на которых осуществляется хозяйственная

деятельность, необходимая для выполнения задач Заказника, земли, находящиеся в собственности муниципальных образований, земельные участки иных правообладателей.

14. На территории заповедной зоны Заказника запрещаются:

1) распашка земель, за исключением распашки для проведения мероприятий по охране, защите и воспроизводству лесов, биотехнических мероприятий, лесоустройства;

2) проведение рубок, кроме рубок ухода и санитарно-оздоровительных мероприятий, рубок для создания и эксплуатации объектов лесной инфраструктуры в целях охраны и защиты лесов в порядке, установленном нормативными правовыми актами Российской Федерации и Томской области.

Сплошные рубки лесных насаждений проводятся в тех случаях, когда выборочные рубки не могут обеспечить сохранение жизнеспособности лесных насаждений и выполнение ими полезных функций;

3) переработка древесины и иных лесных ресурсов;

4) заготовка живицы;

5) заготовка пищевых лесных ресурсов, сбор лекарственных растений, заготовка и сбор недревесных лесных ресурсов, кроме осуществляемых для собственных нужд;

6) проведение гидромелиоративных работ;

7) осуществление рекреационной деятельности, в том числе размещение баз отдыха, туристических лагерей, бивуаков, остановочных площадок, стоянок автотранспортных средств;

8) выполнение работ по геологическому изучению недр, поиску, разведке и добыче полезных ископаемых;

9) взрывные работы;

10) авиационно-химические работы;

11) применение токсичных химических препаратов, в том числе для охраны и защиты лесов;

12) размещение мест складирования, захоронения, уничтожения твердых бытовых отходов (далее – ТБО) и токсичных химических веществ и тары из-под них;

13) осуществление всех видов охоты и видов деятельности в сфере охотничьего хозяйства;

14) добыча объектов животного мира, не отнесенных к охотничьим ресурсам;

15) беспривязное нахождение собак;

16) строительство зданий и сооружений, в том числе временных, за исключением строительства объектов, связанных с функционированием Заказника;

17) строительство и эксплуатация искусственных водных объектов, а также гидротехнических сооружений;

18) строительство линейных объектов;

19) нарушение местообитаний редких и находящихся под угрозой исчезновения видов растений и животных;

20) разорение и разрушение нор, гнезд, хаток диких животных, сбор яиц;

21) нарушение почвенно-растительного покрова;

22) создание лесных плантаций и их эксплуатация;

23) выращивание лесных плодовых, ягодных, декоративных растений,

лекарственных растений;

24) выращивание посадочного материала лесных растений (саженцев, сеянцев);

25) захламление мусором, отходами лесозаготовок, отходами производства и потребления, устройство скотомогильников, сооружение полигонов захоронения отходов;

26) движение и стоянка моторизованного наземного и водного транспорта, кроме случаев, связанных с выполнением задач Заказника, в сопровождении сотрудника Администрации Заказника.

15. На территории рекреационной зоны Заказника запрещаются:

1) распашка земель, за исключением распашки для проведения мероприятий по охране, защите и воспроизводству лесов, биотехнических мероприятий, лесоустройства;

2) проведение рубок, кроме рубок ухода и санитарно-оздоровительных мероприятий, рубок для создания и эксплуатации объектов лесной инфраструктуры в целях охраны и защиты лесов в порядке, установленном нормативными правовыми актами Российской Федерации и Томской области.

Сплошные рубки лесных насаждений проводятся в тех случаях, когда выборочные рубки не могут обеспечить сохранение жизнеспособности лесных насаждений и выполнение ими полезных функций;

3) переработка древесины и иных лесных ресурсов;

4) заготовка живицы;

5) выполнение работ по геологическому изучению недр, поиску, разведке и добыче полезных ископаемых;

6) взрывные работы;

7) авиационно-химические работы;

8) применение токсичных химических препаратов, в том числе для охраны и защиты лесов;

9) размещение мест складирования, захоронения, уничтожения ТБО и токсичных химических веществ и тары из-под них;

10) проведение гидромелиоративных работ;

11) осуществление всех видов охоты и видов деятельности в сфере охотничьего хозяйства;

12) добыча объектов животного мира, не отнесенных к охотничьим ресурсам;

13) беспривязное нахождение собак;

14) строительство зданий и сооружений, в том числе временных, за исключением строительства для выполнения задач Заказника в соответствии с законодательством Российской Федерации и Томской области;

15) нарушение местообитаний редких и находящихся под угрозой исчезновения видов растений и животных;

16) разорение и разрушение нор, гнезд, хаток диких животных, сбор яиц;

17) нарушение почвенно-растительного покрова;

18) создание лесных плантаций и их эксплуатация;

19) выращивание лесных плодовых, ягодных, декоративных растений, лекарственных растений;

20) выращивание посадочного материала лесных растений (саженцев, сеянцев);

21) захламление мусором, отходами лесозаготовок, отходами производства и потребления, устройство скотомогильников, сооружение полигонов захоронения отходов;

22) движение и стоянка моторизованного наземного и водного транспорта вне дорог общего пользования или вне установленных Администрацией Заказника путей проезда, кроме случаев проезда, связанных с выполнением задач Заказника или в сопровождении сотрудника Администрации Заказника.

16. На территории научно-исследовательской зоны Заказника запрещаются:

1) распашка земель, за исключением распашки в целях осуществления научно-исследовательской деятельности Заказника, а также для проведения мероприятий по охране, защите и воспроизводству лесов, биотехнических мероприятий, лесоустройства;

2) проведение рубок, кроме рубок ухода и санитарно-оздоровительных мероприятий, рубок для создания и эксплуатации объектов лесной инфраструктуры в целях охраны и защиты лесов в порядке, установленном нормативными правовыми актами Российской Федерации и Томской области.

Сплошные рубки лесных насаждений проводятся в тех случаях, когда выборочные рубки не могут обеспечить сохранение жизнеспособности лесных насаждений и выполнение ими полезных функций;

3) переработка древесины и иных лесных ресурсов;

4) заготовка живицы;

5) заготовка пищевых лесных ресурсов, сбор лекарственных растений, заготовка и сбор недревесных лесных ресурсов;

6) проведение гидромелиоративных работ;

7) осуществление рекреационной деятельности, в том числе размещение баз отдыха, туристических лагерей, бивуаков, остановочных площадок, стоянок автотранспортных средств, кроме случаев проведения научно-исследовательской и образовательной деятельности;

8) выполнение работ по геологическому изучению недр, поиску, разведке и добыче полезных ископаемых;

9) взрывные работы;

10) авиационно-химические работы;

11) применение токсичных химических препаратов, в том числе для охраны и защиты лесов;

12) размещение мест складирования, захоронения, уничтожения ТБО и токсичных химических веществ и тары из-под них;

13) осуществление видов деятельности в сфере охотничьего хозяйства и охоты, кроме охоты в целях акклиматизации, переселения и гибридизации охотничьих ресурсов, охоты в целях содержания и разведения охотничьих ресурсов в полувольных условиях или искусственно созданной среде обитания;

14) добыча объектов животного мира, не отнесенных к охотничьим ресурсам, кроме осуществления научно-исследовательской и образовательной деятельности;

15) беспривязное нахождение собак;

16) строительство зданий и сооружений, в том числе временных, за исключением строительства для выполнения задач Заказника, научно-исследовательской и образовательной деятельности в соответствии с законодательством Российской Федерации и Томской области;

17) нарушение местообитаний редких и находящихся под угрозой исчезновения видов растений и животных;

18) разорение и разрушение нор, гнезд, хаток диких животных, сбор яиц;

19) создание лесных плантаций и их эксплуатация;

20) выращивание лесных плодовых, ягодных, декоративных растений, лекарственных растений;

21) выращивание посадочного материала лесных растений (саженцев, семянцев);

22) захламление мусором, отходами лесозаготовок, отходами производства и потребления, устройство скотомогильников, сооружение полигонов захоронения отходов;

23) движение и стоянка моторизированного наземного и водного транспорта вне действующих дорог или вне установленных Администрацией Заказника путей проезда, кроме случаев, связанных с выполнением задач Заказника, а также проезда в сопровождении сотрудника Администрации Заказника или для осуществления научно-исследовательской деятельности.

17. На территории историко-культурной зоны Заказника запрещаются:

1) распашка земель, за исключением распашки для проведения мероприятий по охране, защите и воспроизводству лесов, биотехнических мероприятий, лесоустройства;

2) проведение рубок, кроме рубок ухода и санитарно-оздоровительных мероприятий, рубок для создания и эксплуатации объектов лесной инфраструктуры в целях охраны и защиты лесов в порядке, установленном действующим законодательством.

Сплошные рубки лесных насаждений проводятся в тех случаях, когда выборочные рубки не могут обеспечить сохранение жизнеспособности лесных насаждений и выполнение ими полезных функций;

3) переработка древесины и иных лесных ресурсов;

4) заготовка живицы;

5) заготовка пищевых лесных ресурсов, сбор лекарственных растений, заготовка и сбор недревесных лесных ресурсов, кроме осуществляемых для собственных нужд;

6) проведение гидромелиоративных работ;

7) выполнение работ по геологическому изучению недр, поиску, разведке и добычи полезных ископаемых;

8) взрывные работы;

9) авиационно-химические работы;

10) применение токсичных химических препаратов, в том числе для охраны и защиты лесов;

11) размещение мест складирования, захоронения, уничтожения ТБО и токсичных химических веществ и тары из-под них;

12) осуществление всех видов охоты и видов деятельности в сфере охотничьего хозяйства;

13) добыча объектов животного мира, не отнесенных к охотничьим ресурсам;

14) беспривязное нахождение собак;

15) строительство зданий и сооружений, в том числе временных, за исключением строительства для выполнения задач Заказника, проведения

историко-культурных мероприятий в соответствии с законодательством Российской Федерации и Томской области;

16) строительство и эксплуатация искусственных водных объектов, а также гидротехнических сооружений;

17) нарушение местообитаний редких и находящихся под угрозой исчезновения видов растений и животных;

18) разорение и разрушение нор, гнезд, хаток диких животных, сбор яиц;

19) нарушение почвенно-растительного покрова;

20) создание лесных плантаций и их эксплуатация;

21) выращивание лесных плодовых, ягодных, декоративных растений, лекарственных растений;

22) выращивание посадочного материала лесных растений (саженцев, сеянцев);

23) захламление мусором, отходами лесозаготовок, отходами производства и потребления, устройство скотомогильников, сооружение полигонов захоронения отходов;

24) движение и стоянка моторизованного наземного и водного транспорта вне дорог общего пользования или вне установленных Администрацией Заказника путей проезда, кроме случаев, связанных с выполнением задач Заказника, а также в сопровождении сотрудника Администрации Заказника или для осуществления историко-культурных и рекреационных мероприятий.

18. На территории зоны ограниченного хозяйственного использования Заказника запрещаются:

1) переработка древесины и иных лесных ресурсов;

2) выполнение работ по геологическому изучению недр, поиску, разведке и добыче полезных ископаемых;

3) взрывные работы;

4) авиационно-химические работы;

5) применение токсичных химических препаратов, в том числе для охраны и защиты лесов;

6) размещение мест складирования, захоронения, уничтожения ТБО и токсичных химических веществ и тары из-под них;

7) осуществление видов деятельности в сфере охотничьего хозяйства и охоты, кроме видов деятельности в целях акклиматизации, переселения и гибридизации охотничьих ресурсов, охоты в целях содержания и разведения охотничьих ресурсов в полувольных условиях или искусственно созданной среде обитания;

8) добыча объектов животного мира, не отнесенных к охотничьим ресурсам;

9) нарушение местообитаний редких и находящихся под угрозой исчезновения видов растений и животных;

10) разорение и разрушение нор, гнезд, хаток диких животных, сбор яиц;

11) захламление мусором, отходами лесозаготовок, отходами производства и потребления, устройство скотомогильников, сооружение полигонов захоронения отходов;

12) строительство зданий и сооружений, за исключением строительства в целях осуществления деятельности, связанной с реализацией задач Заказника, а также строительства в соответствии с целевым назначением земель в соответствии с законодательством Российской Федерации и Томской области.

19. Регулирование численности отдельных видов животных на территории Заказника, выбраковочный и выборочный отстрел, а также проведение вынужденного отстрела осуществляются Администрацией Заказника в соответствии с нормативными правовыми актами Российской Федерации и Томской области.

20. Запрещено предоставление расположенных в зонах Заказника земельных участков под садовые, огородные и дачные участки, а также земельных участков под новое строительство, кроме строительства с целью выполнения задач Заказника.

21. На территории Заказника разрешаются в установленном законодательством порядке:

- 1) сбор ботанических, зоологических и палеонтологических коллекций;
- 2) устройство подъездных путей для выполнения мероприятий по охране, защите и воспроизводству лесов;
- 3) научные исследования, осуществление экологического и эпизоотологического мониторинга, включая государственный мониторинг состояния недр;
- 4) противопожарные мероприятия, в том числе движение и стоянка пожарной техники;
- 5) иные мероприятия, связанные с предупреждением и ликвидацией чрезвычайных ситуаций.

22. Пребывание граждан на территории Заказника может быть ограничено в целях обеспечения:

- 1) пожарной и санитарной безопасности в лесах;
- 2) безопасности граждан при выполнении работ.

23. На территории Заказника хозяйственная деятельность осуществляется с соблюдением требований федерального законодательства, настоящего Положения, иных нормативных правовых актов Томской области.

24. Границы территории Заказника обозначаются на местности предупредительными и информационными знаками.

3. Ответственность за нарушение режима особой охраны территории Заказника

25. Меры по пресечению нарушений действующего законодательства на территории Заказника осуществляются Департаментом охотничьего и рыбного хозяйства Томской области, Департаментом лесного хозяйства Томской области, Администрацией Заказника, а также иными органами государственной власти в пределах полномочий, установленных законодательством.

26. Физические и юридические лица обязаны соблюдать режим особой охраны территории Заказника и несут за его нарушение ответственность в соответствии с законодательством Российской Федерации и Томской области.



Приложение № 2

УТВЕРЖДЕНЫ
 постановлением Администрации
 Томской области
 от 19.10.2016 № 335а

Границы
 государственного зоологического заказника
 областного значения «Томский»

Северная – от южной конечности острова Грязный на реке Оби напротив села Кожевниково (точка 1) на восток и далее по проселочной дороге до урочища Борики (точка 2). От урочища Борики на юг через точку 3 по правому берегу р. Таган (река входит в заказник) до места выхода на проселочную дорогу (точка 4), ведущую на д. Березовая речка. Затем по этой дороге с общим направлением на восток через кварталы №№ 11, 12, 13, 14, 15, 16, 17, 18, 19 и южную часть Нижних озер, кварталы №№ 20, 45, 46, 47, 48, 49 Калтайского участкового лесничества Тимирязевского лесничества до места выхода ее на магистральный газопровод «Парабель – Кузбасс» (точка 5).

Восточная – от места пересечения проселочной дороги с магистральным газопроводом «Парабель – Кузбасс» (точка 5) на юг, исключая охранную зону газопровода – 25 м, через кварталы №№ 49, 77, 142, 165, 189, 190, 220, 257, 295, 296, 342 до пересечения с административной границей с Новосибирской областью (точка 6).

Южная – от места пересечения магистрального газопровода «Парабель – Кузбасс», исключая охранную зону газопровода – 25 м, с административной границей с Новосибирской областью (точка 6) на запад по этой границе по южным границам кварталов №№ 342, 341, 340, 339, 338 (точка 7), далее через квартал № 338 (точка 8), затем на северо-запад по юго-западным границам кварталов №№ 338, 291 (точка 9), далее на юго-запад по юго-восточным границам кварталов №№ 251, 250, 249, 248 до пересечения с административной границей с Новосибирской областью (точка 10) и далее по этой границе до пересечения с р. Обь (точка 11).

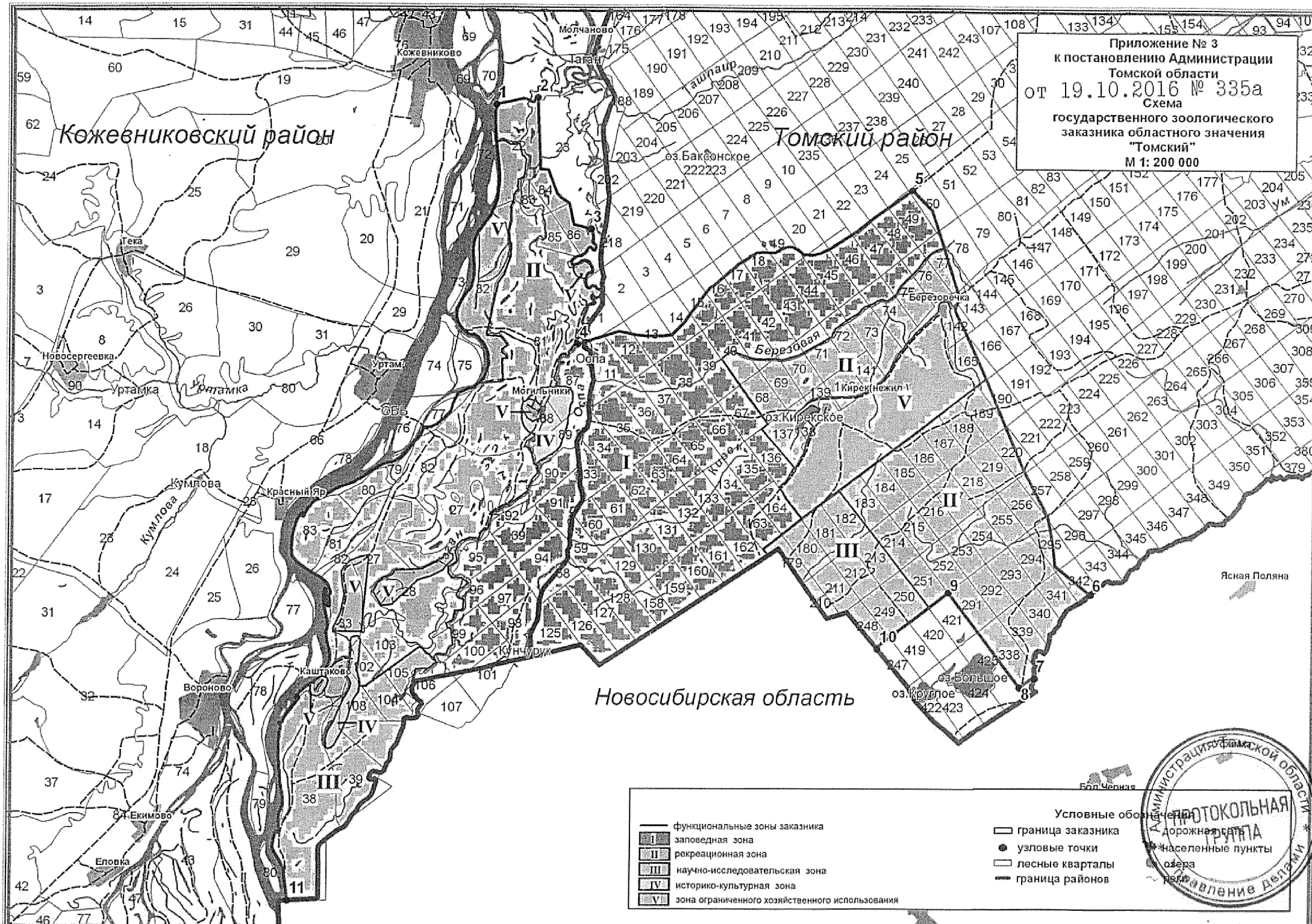
Западная – от места выхода административной границы с Новосибирской областью на правый берег реки Оби (точка 11) на север по правому берегу реки Оби, исключая все острова, до острова Грязный напротив села Кожевниково (точка 1).

Точки координат границы заказника

№ точки	Широта			Долгота		
	градусы	минуты	секунды	градусы	минуты	секунды
1	56	14	16,69	84	1	21,58
2	56	14	47,00	84	4	36,00
3	56	11	19,00	84	4	25,9
4	56	8	39,00	84	4	31,52
5	56	11	52,36	84	18	29,14
6	56	2	17,6	84	25	4,7
7	56	0	6,16	84	22	25,79
8	56	0	23,96	84	22	36,01
9	56	2	25,94	84	19	31,19
10	56	1	2,12	84	16	27,94
11	55	56	37,5	83	51	25,17



Приложение № 3
к постановлению Администрации
Томской области
от 19.10.2016 № 335а
Схема
государственного зоологического
заказника областного значения
"Томский"
М 1: 200 000



- функциональные зоны заказника
- I заповедная зона
 - II рекреационная зона
 - III научно-исследовательская зона
 - IV историко-культурная зона
 - V зона ограниченного хозяйственного использования

- Условные обозначения:
- граница заказника
 - узловые точки
 - лесные кварталы
 - граница районов

