



# АДМИНИСТРАЦИЯ ТОМСКОЙ ОБЛАСТИ

## ПОСТАНОВЛЕНИЕ

20.09.2017

№ 341а

### О создании ландшафтного парка областного значения «Болотно-лесной массив у с. Нарым»

В целях сохранения уникального природного объекта, имеющего особое научное, природоохранное, культурное, социальное и рекреационное значение, в соответствии с Федеральным законом от 14 марта 1995 года № 33-ФЗ «Об особо охраняемых природных территориях», Законом Томской области от 12 августа 2005 года № 134-ОЗ «Об особо охраняемых природных территориях в Томской области»

#### ПОСТАНОВЛЯЮ:

1. Создать ландшафтный парк областного значения «Болотно-лесной массив у с. Нарым».

2. Утвердить:

1) Положение о ландшафтном парке областного значения «Болотно-лесной массив у с. Нарым» согласно приложению № 1 к настоящему постановлению;

2) границы ландшафтного парка областного значения «Болотно-лесной массив у с. Нарым» согласно приложению № 2 к настоящему постановлению;

3) схему ландшафтного парка областного значения «Болотно-лесной массив у с. Нарым» согласно приложению № 3 к настоящему постановлению.

3. В приложении «Список объектов природы в Томской области, подлежащих особой охране» к решению Исполнительного комитета Томского областного Совета депутатов трудящихся от 28.09.1962 № 344 «О выделении особо охраняемых объектов природы в Томской области» слова «71. Припоселковый кедрч у села Нарым» исключить.

4. Настоящее постановление вступает в силу через 10 дней после дня его официального опубликования.

5. Контроль за исполнением настоящего постановления возложить на заместителя Губернатора Томской области по агропромышленной политике и природопользованию.

И.о. Губернатора Томской области



А.М.Рожков

УТВЕРЖДЕНО  
постановлением Администрации  
Томской области  
от 20.09.2017 № 341а

Положение  
о ландшафтном парке областного значения  
«Болотно-лесной массив у с. Нарым»

1. Общие положения

1. Настоящее Положение разработано в соответствии с Конституцией Российской Федерации, Земельным кодексом Российской Федерации, Лесным кодексом Российской Федерации, федеральными законами от 14 марта 1995 года № 33-ФЗ «Об особо охраняемых природных территориях», от 10 января 2002 года № 7-ФЗ «Об охране окружающей среды», Законом Томской области от 12 августа 2005 года № 134-ОЗ «Об особо охраняемых природных территориях в Томской области».

2. Территория, имеющая особое значение для сохранения эталонного болотно-лесного массива, сочетающего растительные сообщества равнинных зональных кедровых лесов подзоны средней тайги Западно-Сибирской равнины и верховых болот, а также представляющего природоохранную, научную, эстетическую и рекреационную ценность, объявляется особо охраняемой природной территорией областного значения, ландшафтным парком областного значения «Болотно-лесной массив у с. Нарым» (далее – Ландшафтный парк). Ландшафтный парк расположен в границах Парабельского района Томской области на землях лесного фонда в составе выделов: 15 – 18, 22 – 25, 27, 28, 30 – 37 квартала 800, выделов 18 – 41 квартала 801, выделов 32 – 35, 41 – 44 квартала 802 урочища Нарымское, выдела 15 квартала 82 урочища Парабельское сельское Нарымского участкового лесничества Парабельского лесничества. Площадь его составляет 1114 га.

3. Профиль Ландшафтного парка – комплексный.

4. Объявление территории, имеющей особое значение для сохранения эталонного болотно-лесного массива, сочетающего растительные сообщества равнинных зональных кедровых лесов подзоны средней тайги Западно-Сибирской равнины и верховых болот, а также представляющего природоохранную, научную, эстетическую и рекреационную ценность, особо охраняемой природной территорией областного значения не влечет за собой изъятие занимаемых им земельных участков у собственников, владельцев и пользователей этих участков.

5. Территория, занятая Ландшафтным парком, объявляется особо охраняемой природной территорией областного значения без ограничения срока действия.

6. Государственное управление в сфере организации и функционирования Ландшафтного парка и государственный надзор в сфере охраны и использования

Ландшафтного парка осуществляет Департамент природных ресурсов и охраны окружающей среды Томской области.

7. Обеспечение функционирования Ландшафтного парка, государственный надзор в области охраны и использования Ландшафтного парка осуществляет областное государственное бюджетное учреждение «Областной комитет охраны окружающей среды и природопользования».

8. Установленный режим особой охраны территории Ландшафтного парка обязателен для исполнения всеми без исключения юридическими и физическими лицами, производящими любой вид хозяйственной и иной деятельности на территории Ландшафтного парка.

9. Обеспечение режима особой охраны территории Ландшафтного парка осуществляется в пределах средств, предусмотренных Законом Томской области об областном бюджете на очередной финансовый год и плановый период на финансирование расходов по разделу «Охрана окружающей среды», и других, не запрещенных законодательством, источников.

## 2. Цель создания и задачи Ландшафтного парка

10. Ландшафтный парк создается с целью сохранения эталонного болотно-лесного массива, сочетающего растительные сообщества равнинных зональных кедровых лесов подзоны средней тайги Западно-Сибирской равнины и верховых болот, а также представляющего природоохранную, научную, эстетическую и рекреационную ценность.

11. Задачами Ландшафтного парка являются:

- 1) сохранение природного ландшафта территории;
- 2) сохранение среды обитания зверей и птиц как необходимого условия их существования и воспроизводства;
- 3) сохранение биологического разнообразия экосистем лесов подзоны средней тайги Западно-Сибирской равнины и верховых болот;
- 4) создание условий для осуществления рекреационной деятельности (оздоровительной и культурно-познавательной);
- 5) пропаганда охраны природы и экологическое воспитание;
- 6) содействие в проведении научно-исследовательских работ.

## 3. Режим особой охраны территории Ландшафтного парка

12. На территории Ландшафтного парка запрещаются следующие виды хозяйственной деятельности:

1) стоянка и проезд механизированного наземного транспорта вне существующих дорог, за исключением стоянки и проезда в целях обеспечения функционирования и сохранения Ландшафтного парка, ухода за лесными насаждениями, проведения противопожарного обустройства лесов, проведения мониторинга пожарной опасности в лесах и лесных пожаров, тушения лесных пожаров;

2) предоставление на территории Ландшафтного парка земельных участков под новое строительство, любые виды застройки (в том числе для временных

сооружений), для садоводства, огородничества, личного подсобного хозяйства и дачного строительства;

3) предоставление лесных участков для заготовки пищевых лесных ресурсов и сбора лекарственных растений, заготовки и сбора недревесных лесных ресурсов;

4) рубки лесных насаждений, кроме рубок ухода и санитарно-оздоровительных мероприятий;

5) выращивание плодовых, ягодных, декоративных и лекарственных растений;

6) заготовка живицы;

7) заготовка древесины;

8) переработка древесины и иных лесных ресурсов;

9) сбор растений, занесенных в Красную книгу Российской Федерации и Красную книгу Томской области;

10) действия, которые могут привести к гибели, сокращению численности или нарушению среды обитания объектов животного мира, в том числе занесенных в Красную книгу Российской Федерации и Красную книгу Томской области;

11) выполнение работ по геологическому изучению, поиску, разведке и добыче полезных ископаемых;

12) строительство новых линий электропередачи, линий связи, дорог, трубопроводов и других линейных объектов;

13) устройство полигонов захоронения отходов, свалок бытового и иного мусора, скотомогильников;

14) прогон и выпас скота;

15) нарушение почвенного и растительного покрова;

16) выжигание растительности и разведение костров, кроме специально оборудованных мест;

17) уничтожение или повреждение информационных и предупреждающих знаков, а также объектов обустройства Ландшафтного парка, необходимых для обеспечения функционирования территории.

13. На территории Ландшафтного парка разрешается создание временных сооружений (скамеек, столиков, навесов от дождя, мест для костра) для оборудования мест отдыха без уничтожения или повреждения древесной растительности.

14. Пребывание граждан на территории Ландшафтного парка в соответствии с лесным законодательством может быть ограничено в целях обеспечения пожарной и санитарной безопасности в лесах.

15. Границы территории Ландшафтного парка обозначаются на местности предупреждающими и информационными знаками.

#### 4. Охрана Ландшафтного парка и ответственность за нарушение режима особой охраны

16. Меры по пресечению нарушений установленных пунктом 12 настоящего Положения запретов на территории Ландшафтного парка осуществляют Департамент природных ресурсов и охраны окружающей среды Томской области

и Департамент лесного хозяйства Томской области в пределах установленных законодательством полномочий.

17. Все физические и юридические лица обязаны соблюдать установленный режим особой охраны территории Ландшафтного парка и несут за его нарушение установленную действующим законодательством ответственность.



УТВЕРЖДЕНЫ  
постановлением Администрации  
Томской области  
от 20.09.2017 № 341а

Границы  
ландшафтного парка областного значения  
«Болотно-лесной массив у с. Нарым»

Ландшафтный парк расположен в Парабельском районе между с. Нарым и д. Луговское на землях лесного фонда в составе выделов: 15 – 18, 22 – 25, 27, 28, 30 – 37 квартала 800, выделов 18 – 41 квартала 801, выделов 32 – 35, 41 – 44 квартала 802 урочища Нарымское, выдела 15 квартала 82 урочища Парабельское сельское Нарымского участкового лесничества Парабельского лесничества.

Южная граница – от автодороги Нарым – Луговское (точка 1) по кромке лесного массива в общем направлении на восток (по южной границе выдела 15 квартала 82 урочища Парабельское сельское Нарымского участкового лесничества), огибая д. Луговское, и далее по грунтовой дороге вдоль протоки и пойменного озера до его северной оконечности (точка 2).

Восточная граница – от северной оконечности пойменного озера (точка 2) по грунтовой дороге, идущей по границе кедрового массива и поймы в общем направлении на северо-восток (по восточной границе выдела 15 квартала 82 урочища Парабельское сельское Нарымского участкового лесничества Парабельского лесничества, по восточным границам выделов 41, 35 квартала 801 урочища Нарымское Нарымского участкового лесничества, выделов 43, 44 квартала 802 урочища Нарымское Нарымского участкового лесничества) до северной оконечности пойменного озера (точка 3), затем на северо-запад по границе темнохвойного леса с луговой растительностью и мелколиственным лесом до болота (северо-восточные границы выделов 34, 32 квартала 802 того же урочища, северные границы выделов 22, 20 квартала 801 того же урочища) до точки 4, лежащей на северной границе выдела 20 урочища Нарымское Нарымского участкового лесничества.

Северная граница – от точки 4, лежащей на северной границе выдела 20 урочища Нарымское Нарымского участкового лесничества в общем направлении на запад по границе кедровника с болотом и далее с мелколиственным лесом до сточной ложбины в сторону оз. Черное (северные границы выделов 20, 19, 18 квартала 801 урочища Нарымское, северной границе выделов 17, 15 квартала 800 того же урочища), до точки 5, затем по границе кедровника и заболоченного березняка до оз. Черное (точка 6) (северные границы выделов 15, 23 квартала 800 урочища Нарымское), далее по тропе, идущей по границе кедровника и березового леса, до выхода в пойму (точка 7) (северо-западная граница выдела 23 квартала 800 урочища Нарымское).

Западная граница – от точки 7, лежащей на западной границе выдела 23 квартала 800 урочища Нарымское Нарымского участкового лесничества по границе кедровника и прилегающей луговой растительности в общем направлении на юг

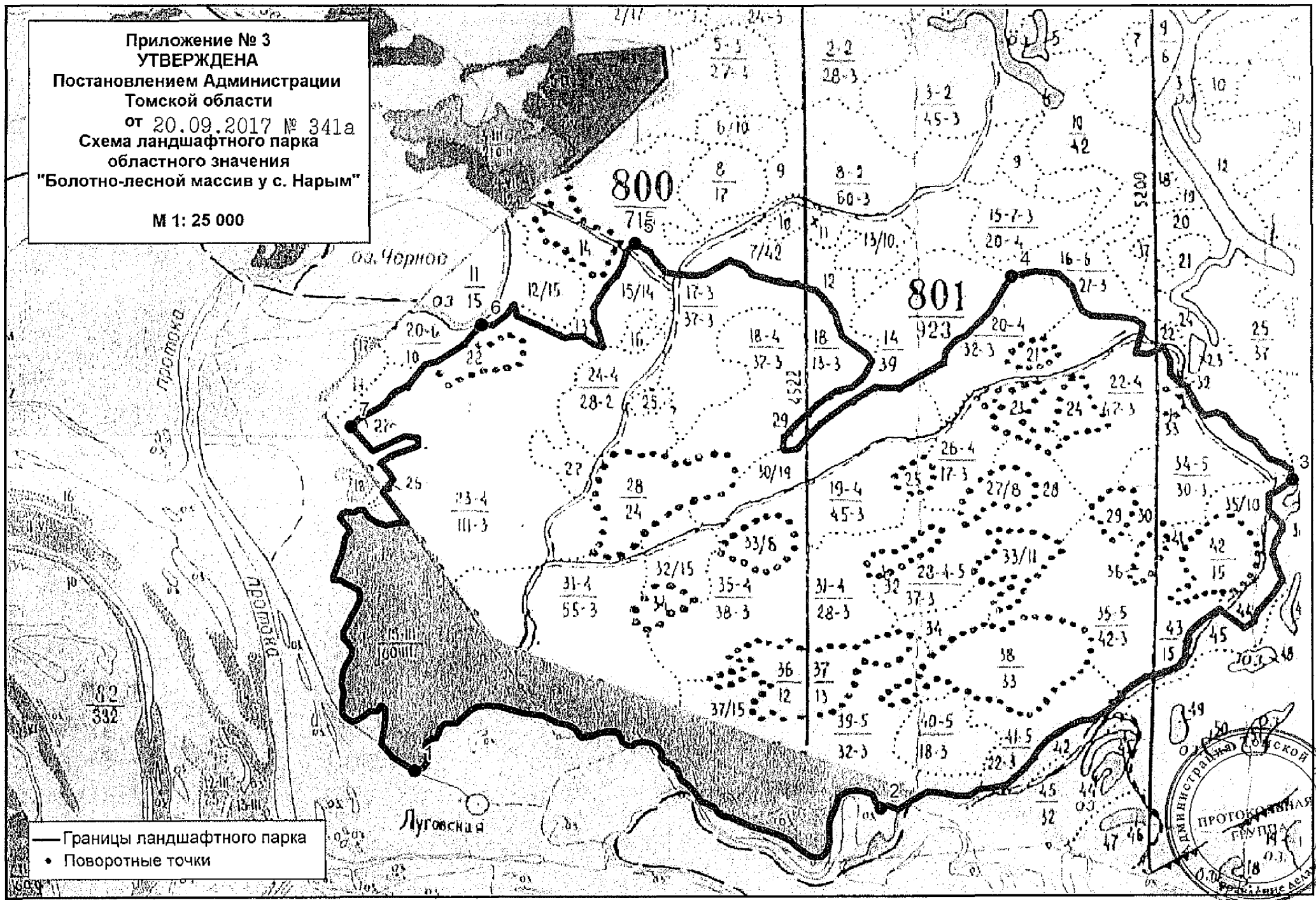
до автодороги Нарым – Луговское, до точки 1 (по западной границе выдела 23 квартала 800 урочища Нарымское, по северо-восточной границе выдела 15 квартала 82 урочища Парабельское сельское Нарымского участкового лесничества Парабельского лесничества).

Координаты поворотных точек:

- т. 1 – 58°54'11,18" с.ш. 81°38'06,19" в.д.
- т. 2 – 58°54'02,86" с.ш. 81°40'44,64" в.д.
- т. 3 – 58°55'01,16" с.ш. 81°43'04,66" в.д.
- т. 4 – 58°55'33,55" с.ш. 81°41'27,78" в.д.
- т. 5 – 58°55'40,50" с.ш. 81°39'20,99" в.д.
- т. 6 – 58°55'26,72" с.ш. 81°38'37,41" в.д.
- т. 7 – 58°55'05,06" с.ш. 81°37'31,93" в.д.



Приложение № 3  
 УТВЕРЖДЕНА  
 Постановлением Администрации  
 Томской области  
 от 20.09.2017 № 341а  
 Схема ландшафтного парка  
 областного значения  
 "Болотно-лесной массив у с. Нарым"  
 М 1: 25 000



— Границы ландшафтного парка  
 • Поворотные точки

ПРОТОКОЛЬНАЯ  
 ГРУППА  
 Администрация Томской области