



# АДМИНИСТРАЦИЯ ТОМСКОЙ ОБЛАСТИ

## ПОСТАНОВЛЕНИЕ

06.12.2018

№ 457а

### О создании ландшафтного парка областного значения «Игловский болотный массив»

В соответствии с Федеральным законом от 14 марта 1995 года № 33-ФЗ «Об особо охраняемых природных территориях», Законом Томской области от 12 августа 2005 года № 134-ОЗ «Об особо охраняемых природных территориях в Томской области»

#### ПОСТАНОВЛЯЮ:

1. Создать особо охраняемую природную территорию областного значения – ландшафтный парк «Игловский болотный массив».

2. Утвердить:

1) Положение о ландшафтном парке областного значения «Игловский болотный массив» согласно приложению № 1 к настоящему постановлению;

2) границы ландшафтного парка областного значения «Игловский болотный массив» согласно приложению № 2 к настоящему постановлению;

3) схему ландшафтного парка областного значения «Игловский болотный массив» согласно приложению № 3 к настоящему постановлению.

3. В разделе «г. Томск» приложения «Перечень памятников природы Томской области, подлежащих особой охране» к решению Исполнительного комитета Томского областного Совета народных депутатов от 03.03.86 № 72 «О взятии под охрану уникальных природных объектов области» слова «9. Игловский болотный массив пл. 4200 га» исключить.

4. Настоящее постановление вступает в силу через десять дней после дня его официального опубликования.

5. Контроль за исполнением настоящего постановления возложить на заместителя Губернатора Томской области по агропромышленной политике и природопользованию.

И.о. Губернатора Томской области



А.М.Рожков

УТВЕРЖДЕНО  
постановлением Администрации  
Томской области  
от 06.12.2018 № 457а

Положение  
о ландшафтном парке областного значения «Игловский болотный массив»

1. Общие положения

1. Настоящее Положение регулирует отношения в области организации, охраны и использования особо охраняемой природной территории областного значения – ландшафтного парка «Игловский болотный массив».

2. Территория, расположенная в Томском районе на землях лесного фонда и землях сельскохозяйственного назначения, в границах, утвержденных настоящим постановлением, представляющая собой природный комплекс уникальных болотных сообществ Томской области и Западной Сибири, широко представленных фитоценозами, образованными ольховником кустарным, объявляется особо охраняемой природной территорией областного значения – ландшафтным парком областного значения «Игловский болотный массив» (далее – Ландшафтный парк).

Площадь Ландшафтного парка составляет 4524 га.

3. Профиль Ландшафтного парка – комплексный (ландшафтный).

4. Объявление территории Ландшафтным парком не влечет за собой изъятие занимаемых им земельных участков у собственников, владельцев и пользователей этих участков.

5. Территория, занятая Ландшафтным парком, объявляется особо охраняемой природной территорией областного значения без ограничения срока действия.

6. Управление Ландшафтным парком осуществляет областное государственное бюджетное учреждение «Областной комитет охраны окружающей среды и природопользования».

7. Собственники, владельцы и пользователи земельных участков, расположенных в границах Ландшафтного парка, обязаны соблюдать установленный режим особой охраны и несут за его нарушение административную, уголовную и иную установленную законом ответственность.

8. Обеспечение функционирования Ландшафтного парка осуществляется за счет средств областного бюджета и других, не запрещенных законом источников.

2. Цель и задачи создания Ландшафтного парка

9. Целью создания Ландшафтного парка является сохранение Игловского болотного массива, представляющего собой природный комплекс уникальных болотных сообществ Томской области и Западной Сибири, широко представленных

фитоценозами, образованными ольховником кустарным, и имеющего особое научное и природоохранное значение.

10. Задачами создания Ландшафтного парка являются:

- 1) сохранение природного ландшафта территории;
- 2) сохранение болотных сообществ природного комплекса, включающего фитоценозы, образованные ольховником кустарным;
- 3) содействие в проведении научно-исследовательских работ;
- 4) воспитание культуры рационального использования пищевых и недревесных лесных ресурсов, лекарственных растений;
- 5) пропаганда охраны природы и экологическое воспитание.

### 3. Режим особой охраны территории Ландшафтного парка

11. На территории Ландшафтного парка запрещается:

1) проезд механизированного наземного транспорта вне существующих дорог, за исключением стоянки и проезда в целях обеспечения функционирования и сохранения Ландшафтного парка, ухода за лесными насаждениями, проведения противопожарного обустройства лесов, проведения мониторинга пожарной опасности в лесах и лесных пожаров, тушения лесных пожаров;

2) предоставление расположенных на территории Ландшафтного парка земельных участков под новое строительство, любые виды застройки (в том числе для временных сооружений), для садоводства, огородничества, личного подсобного хозяйства и дачного строительства;

3) рубки лесных насаждений, кроме рубок ухода и санитарно-оздоровительных мероприятий;

4) проектирование, строительство, реконструкция и эксплуатация гидротехнических сооружений, а также работы по изменению или обустройству природных водотоков и водоемов, нарушающие их естественное происхождение;

5) заготовка живицы;

6) выращивание плодовых, ягодных, декоративных и лекарственных растений;

7) создание лесных плантаций и их эксплуатация;

8) переработка древесины и иных лесных ресурсов;

9) сбор растений, занесенных в Красную книгу Российской Федерации и Красную книгу Томской области;

10) действия, которые могут привести к гибели, сокращению численности или нарушению среды обитания объектов животного мира, занесенных в Красную книгу Российской Федерации и Красную книгу Томской области;

11) добыча полезных ископаемых;

12) строительство новых линий электропередачи, линий связи, дорог, трубопроводов и других линейных объектов;

13) загрязнение территории мусором, обустройство объектов размещения отходов, свалок бытового и иного мусора, скотомогильников;

14) строительство зданий и сооружений, за исключением деятельности в соответствии с целевым назначением ранее предоставленных лесных участков;

15) выжигание растительности;

16) нарушение почвенного и растительного покрова;

17) разрушение муравейников;

18) уничтожение или повреждение аншлагов, специальных информационных знаков, а также оборудованных мест отдыха, нанесение надписей и знаков на деревьях;

19) заготовка пищевых лесных ресурсов и сбор лекарственных растений, заготовка и сбор недревесных лесных ресурсов, представляющие собой предпринимательскую деятельность.

12. Пребывание граждан на территории Ландшафтного парка в соответствии с лесным законодательством может быть ограничено в целях обеспечения пожарной и санитарной безопасности в лесах.

13. Границы территории Ландшафтного парка обозначаются на местности аншлагами, специальными информационными знаками.

#### 4. Охрана Ландшафтного парка и ответственность за нарушение режима особой охраны

14. Меры по пресечению нарушений установленного режима особой охраны территории Ландшафтного парка осуществляют Департамент природных ресурсов и охраны окружающей среды Томской области, а также Департамент лесного хозяйства Томской области в пределах установленных законодательством полномочий.

15. Физические и юридические лица обязаны соблюдать установленный режим особой охраны территории Ландшафтного парка и несут за его нарушение установленную действующим законодательством ответственность.



## Приложение № 2

УТВЕРЖДЕНЫ  
постановлением Администрации  
Томской области  
от 06.12.2018 № 457а

### Границы

#### ландшафтного парка областного значения «Игловский болотный массив»

Ландшафтный парк областного значения «Игловский болотный массив» расположен на землях сельскохозяйственного назначения и землях лесного фонда в составе урочища «Томско-Обское» Томско-Обского участкового лесничества Корниловского лесничества и урочища «Рыбаловское» Моряковского участкового лесничества Тимирязевского лесничества.

Северная и восточная границы:

– от точки пересечения охранной зоны воздушной линии электропередачи (далее – охранный зона ЛЭП) с правым берегом р. Оби (точка 1) в восточном направлении, по южной и юго-западной границам охранной зоны ЛЭП, через точки 2, 3 до точки 4, лежащей на восточной границе квартала 52 урочища «Томско-Обское» Томско-Обского участкового лесничества Корниловского лесничества;

– от точки 4, лежащей на восточной границе квартала 52 урочища «Томско-Обское» Томско-Обского участкового лесничества Корниловского лесничества, по его восточной границе в южном направлении до юго-восточного угла квартала 52 урочища «Томско-Обское» Томско-Обского участкового лесничества Корниловского лесничества (точка 5);

– от юго-восточного угла квартала 52 урочища «Томско-Обское» Томско-Обского участкового лесничества Корниловского лесничества (точка 5) по юго-западной границе квартала 61 урочища «Томско-Обское» Томско-Обского участкового лесничества Корниловского лесничества до северо-западного угла квартала 69 урочища «Томско-Обское» Томско-Обского участкового лесничества Корниловского лесничества (точка 6);

– от северо-западного угла квартала 69 урочища «Томско-Обское» Томско-Обского участкового лесничества Корниловского лесничества (точка 6) в восточном направлении по северной границе квартала 69 урочища «Томско-Обское» Томско-Обского участкового лесничества Корниловского лесничества до северо-восточного угла этого же квартала (точка 7);

– от северо-восточного угла квартала 69 урочища «Томско-Обское» Томско-Обского участкового лесничества Корниловского лесничества (точка 7) в южном направлении по восточным границам кварталов 69, 74 того же урочища до правого берега р. Томи (юго-восточный угол квартала 74 урочища «Томско-Обское» Томско-Обского участкового лесничества Корниловского лесничества, точка 8).

Южная и западная границы:

– от юго-восточного угла квартала 74 урочища «Томско-Обское» Томско-Обского участкового лесничества Корниловского лесничества (точка 8) по правому берегу р. Томи вниз по ее течению через точки 9 и 10, расположенные на правом берегу р. Томи,

до места слияния с р. Обью и далее по правому берегу р. Оби до точки пересечения охранной зоны ЛЭП с правым берегом р. Оби (точка 1).

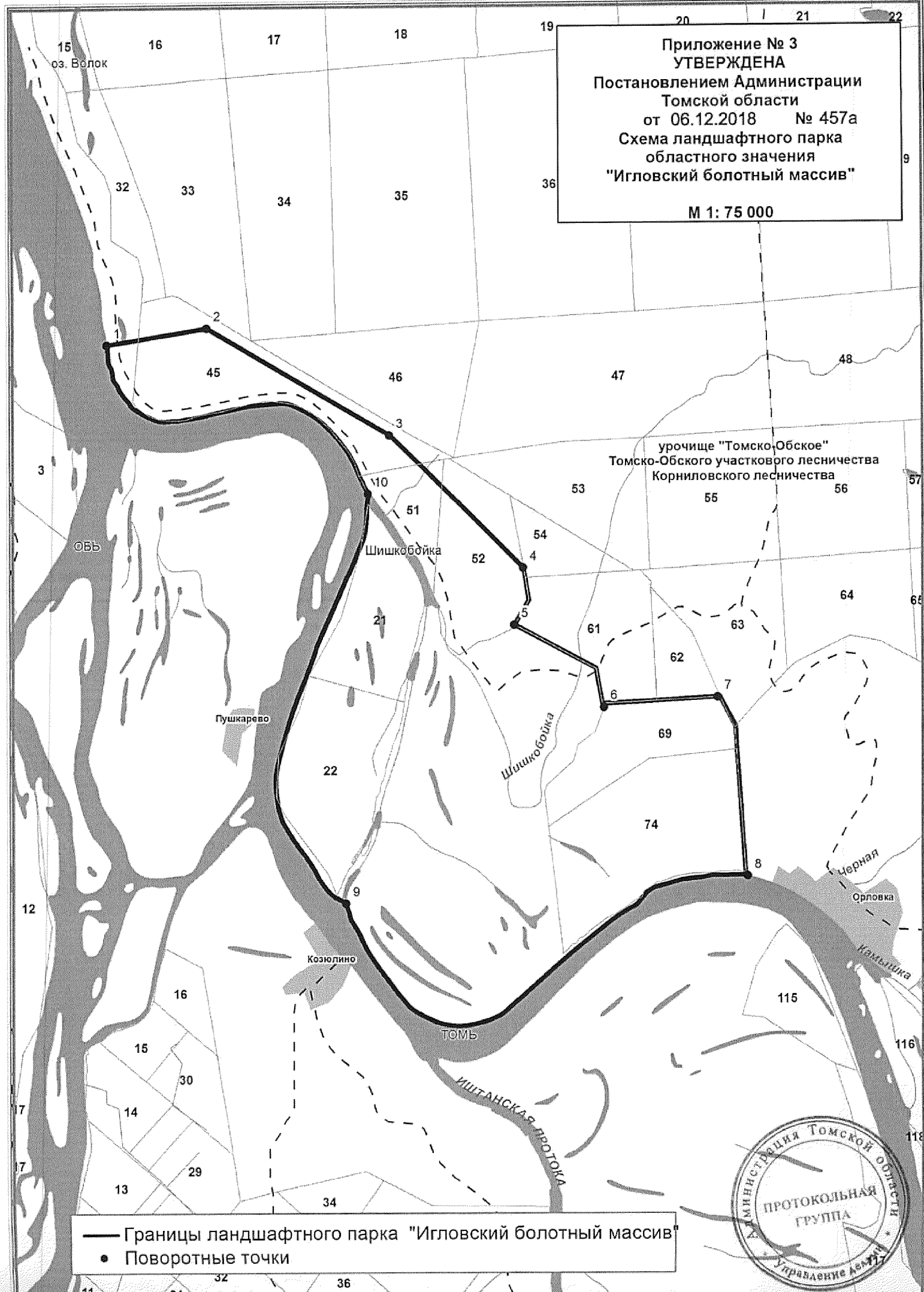
Координаты поворотных точек:

№ точки	Широта			Долгота		
	град.	мин.	сек.	град.	мин.	сек.
1.	56	54	5,9724	84	27	18,014
2.	56	54	11,848	84	28	54,98
3.	56	53	9,5136	84	31	45,757
4.	56	51	55,454	84	33	48,326
5.	56	51	25,902	84	33	36,839
6.	56	50	39,736	84	34	59,264
7.	56	50	41,914	84	36	49,914
8.	56	49	5,6892	84	37	9,4152
9.	56	49	1,8696	84	30	39,992
10.	56	52	38,744	84	31	21,95



Приложение № 3  
УТВЕРЖДЕНА  
Постановлением Администрации  
Томской области  
от 06.12.2018 № 457а  
Схема ландшафтного парка  
областного значения  
"Игловский болотный массив"

М 1: 75 000



— Границы ландшафтного парка "Игловский болотный массив"  
• Поворотные точки

