



КОМИТЕТ ПО ОХРАНЕ ОБЪЕКТОВ КУЛЬТУРНОГО НАСЛЕДИЯ ТОМСКОЙ ОБЛАСТИ

ПРИКАЗ

20.11.2019

№ 0114/01-07

Об утверждении предмета охраны объекта культурного наследия регионального значения «Дом жилой для служащих», 1915 г., входящего в состав объекта культурного наследия регионального значения – ансамбля «Томская Окружная Психиатрическая лечебница», 1901–1915 гг. (г. Томск)

Руководствуясь Федеральным законом от 25.06.2002 № 73-ФЗ «Об объектах культурного наследия (памятниках истории и культуры) народов Российской Федерации»; Законом Томской области от 06.09.2016 № 98-ОЗ «Об объектах культурного наследия (памятниках истории и культуры) Томской области»; приказом Министерства культуры Российской Федерации от 13.01.2016 № 28 «Об утверждении Порядка определения предмета охраны объекта культурного наследия, включенного в единый государственный реестр объектов культурного наследия (памятников истории и культуры) народов Российской Федерации в соответствии со статьей 64 Федерального закона от 25 июня 2002 г. № 73-ФЗ «Об объектах культурного наследия (памятниках истории и культуры) народов Российской Федерации»; подпунктом г) пункта 8) части 9 главы 2 Положения о Комитете по охране объектов культурного наследия Томской области, утвержденного постановлением Губернатора Томской области от 29.04.2016 № 37,

ПРИКАЗЫВАЮ:

1. Утвердить предмет охраны объекта культурного наследия регионального значения «Дом жилой для служащих», 1915 г., входящего в состав объекта культурного наследия регионального значения - ансамбля «Томская Окружная Психиатрическая лечебница», 1901–1915 гг. и расположенного по адресу (местонахождение): Томская область, г. Томск, Асиновская улица, 3, согласно приложению к настоящему приказу.

2. Контроль за исполнением настоящего приказа возложить на председателя Комитета по охране объектов культурного наследия Томской области.

Председатель комитета



Е.В. Перетягина

Предмет охраны объекта культурного наследия регионального значения
«Дом жилой для служащих», 1915 г., входящего в состав объекта культурного наследия
регионального значения – ансамбля «Томская Окружная Психиатрическая лечебница»,
1901–1915 гг., расположенного по адресу: Томская область, г. Томск,
Асиновская улица, 3

1. Градостроительные характеристики:

1.1 Местоположение здания в границах территории архитектурного ансамбля «Томской Окружной Психиатрической лечебницы» (в юго-западной части) и его принадлежность к комплексной застройке ансамбля. Расположение здания в структуре жилой застройки по линии исторической застройки ул. Асиновской. Формирует застройку транспортного кольца вокруг центрального функционального ядра лечебницы.

1.2 Композиционная значимость – второстепенное здание в структуре ансамбля (жилой дом для служащих лечебницы).

1.3 Габариты здания на дату строительства 1915 г. и его силуэт, акцентированный угловой башней.

1.4 Секторы и направления видовых раскрытий здания при его восприятии с ул. Асиновской, с внутриквартального проезда, с территории соседних усадеб и с внутри дворовой территории.

2. Объемно-пространственная композиция здания на дату строительства 1915 г. Одноэтажный деревянный объем на кирпичном цоколе, юго-восточный угол акцентирован возвышающимся объемом угловой башни. Форма плана симметричная – Т-образная с ризалитом входного узла по дворовому фасаду. Высотные отметки по уровню венчающего карниза основного объема здания, ризалита и башни. Первоначальные габаритные размеры угловой башни.

3. Конфигурация (форма) крыши здания (над основным объемом и башней – вальмовая, над дворовым ризалитом – двухскатная), ее габаритные размеры, высотные отметки по коньку крыши основного объема, ризалита и угловой башни. Характер кровельного покрытия (листовой металл с фальцовкой и окраской).

4. Композиция и архитектурно-художественное оформление фасадов здания на дату строительства 1915 г.:

4.1. Композиция главного и боковых фасадов асимметричная. Главный (восточный) фасад решен в 5 осей окон, крайняя левая ось акцентирована возвышающимся объемом угловой башни. Боковые фасады основного объема здания решены в 2 оси окон, крайняя правая ось южного фасада акцентирована угловой башней. Первоначальная композиция дворового фасада (без поздних пристроек): фасад симметричный, ось симметрии акцентирована выступающим объемом ризалита входного узла с треугольным фронтоном в уровне крыши.

4.2. Местоположение и габариты входов: проемы прямоугольные для одностворчатых дверей, расположены с двух сторон ризалита дворового фасада.

4.3. Местоположение, габариты и форма оконных проемов – прямоугольные (в т.ч. более широкое окно, расположенное по оси башни главного фасада).

4.4. Декоративное оформление фасадов здания: профильный карниз большого выноса основного объема с обшивкой из профильных досок, широкий фриз из горизонтальной дощатой обшивки, ограниченный снизу горизонтальным профильным

поясом, плоские угловые лопатки. Простой формы наличники. Первоначальный вид башни и ризалита дворового фасада.

5. Виды отделки фасадной поверхности на дату строительства 1915 г. Лицевая кирпичная кладка цоколя, бревенчатые стены сруба. Деревянные элементы фасадного декора с покрашенной поверхностью.

6. Колористическое решение фасадов здания на дату строительства 1915 г., (устанавливается по результатам реставрационных исследований).

7. Заполнения дверных и оконных проемов на дату сохранившихся элементов, их материал (дерево), конструкция, форма (прямоугольные), характер оформления, рисунок переплета оконных рам.

8. Пространственно-планировочная структура интерьеров здания в габаритах капитальных несущих конструкций стен и перекрытий на дату строительства 1915 г., включая первоначальные габариты и форму дверных проемов всех помещений здания. Планировочная структура 2-х квартирного жилого дома.

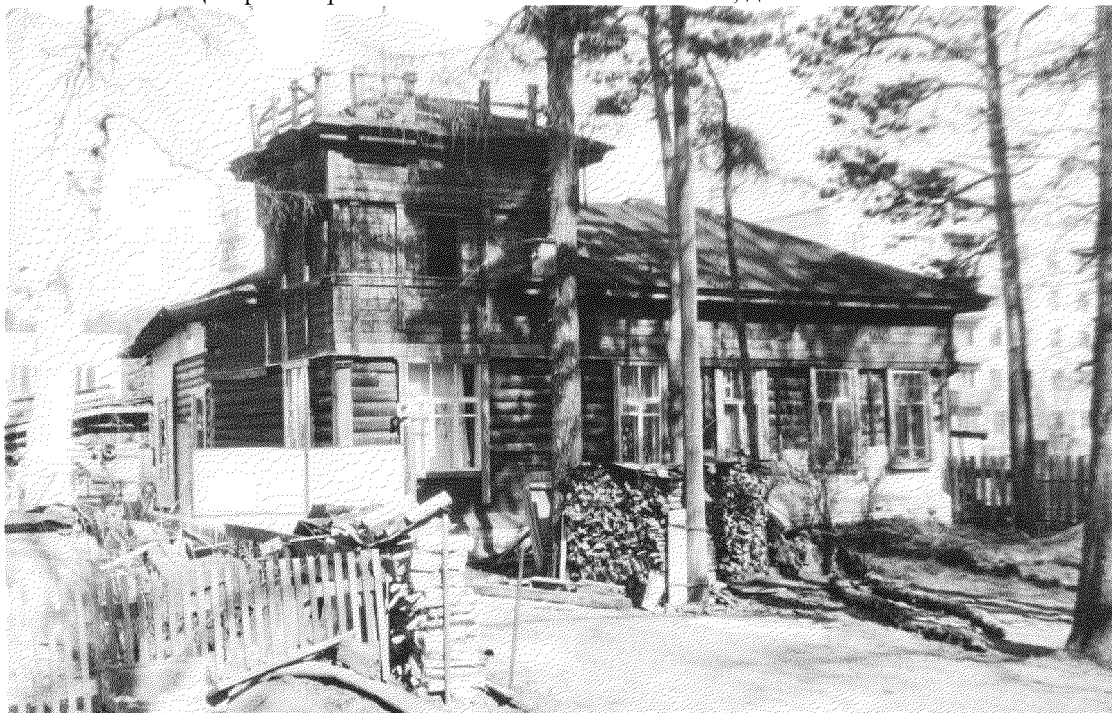
9. Конструктивные элементы здания на дату строительства 1915 г. Фундаменты бутовые, кирпичный цоколь, бревенчатые стены сруба основного объема и ризалита, рубленные в «лапу», перекрытия плоские по балкам.

10. Местоположение крылец основных входов (с двух сторон от центрального ризалита дворового фасада) и их исторический вид (устанавливается по результатам реставрационных исследований).

Приложение к предмету охраны объекта культурного наследия регионального значения, утвержденному приказом Комитета по охране объектов культурного наследия Томской области от 20.11.2019 № 0114/01-07

Фотографические изображения предмета охраны объекта культурного наследия регионального значения «Дом жилой для служащих», 1915 г., входящего в состав объекта культурного наследия регионального значения «Томская Окружная Психиатрическая лечебница», 1901–1915 гг., расположенного по адресу: Томская область, г. Томск, Асиновская улица, 3

Автор снимков: Начальник отдела научного учета ОКН (памятников истории и культуры) ОГАУК "Центр по охране памятников" Яблонская М.А., дата съемки: 15.07.2015 г.



Видовая точка № 1.

Главный (восточный) фасад здания. Вид с ул. Асиновской (фото: 2000 г.)



Видовая точка № 2.

Общий вид здания с северо-восточной стороны. Фото 2012 г.



Видовая точка № 3
Общий вид здания с юго-восточной стороны.



Видовая точка № 4
Южный фасад здания. Вид с территории внутри квартального проезда.