



## КОМИТЕТ ПО ОХРАНЕ ОБЪЕКТОВ КУЛЬТУРНОГО НАСЛЕДИЯ ТОМСКОЙ ОБЛАСТИ

### ПРИКАЗ

11.12.2019

№ 0135/01-07

О включении выявленного объекта культурного наследия «Двухэтажный каменный дом с балконом», 1908 г., в единый государственный реестр объектов культурного наследия (памятников истории и культуры) народов Российской Федерации в качестве объекта культурного наследия регионального значения, об утверждении его границ территории и предмета охраны

В соответствии с пунктом 5 статьи 3.1. и статьей 18 Федерального закона от 25.06.2002 № 73-ФЗ «Об объектах культурного наследия (памятниках истории и культуры) народов Российской Федерации», статьей 9 Закона Томской области от 06.09.2016 № 98-ОЗ «Об объектах культурного наследия (памятниках истории и культуры) Томской области», подпунктом 1) пункта 10 «Положения о Комитете по охране объектов культурного наследия Томской области», утвержденного постановлением Губернатора Томской области от 29.04.2016 № 37, на основании положительного заключения государственной историко-культурной экспертизы документов, обосновывающих включение выявленного объекта культурного наследия в единый государственный реестр объектов культурного наследия (памятников истории и культуры) народов Российской Федерации от 12.07.2019, в целях обеспечения сохранности объекта,

#### ПРИКАЗЫВАЮ:

1. Включить выявленный объект культурного наследия «Двухэтажный каменный дом с балконом», 1908 г., расположенный по адресу: Томская область, г. Томск, Розы Люксембург улица, 16, в единый государственный реестр объектов культурного наследия (памятников истории и культуры) народов Российской Федерации в качестве объекта культурного наследия регионального значения.
2. Утвердить границы территории объекта культурного наследия регионального значения согласно приложению № 1 к настоящему приказу.
3. Установить особый режим использования земельных участков в границах территории объекта культурного наследия регионального значения в соответствии со статьей 5.1 Федерального закона от 25.06.2002 № 73-ФЗ «Об объектах культурного наследия (памятниках истории и культуры) народов Российской Федерации».
4. Утвердить предмет охраны объекта культурного наследия регионального значения согласно приложению № 2 к настоящему приказу.
5. Исключить из списка выявленных объектов историко-культурного наследия, расположенных на территории Томской области, объект, включенный пунктом 49 приказа Департамента по культуре и туризму Томской области от 29.03.2013 № 109/01-09 «О включении в список выявленных объектов культурного наследия объектов, обладающих признаками объекта культурного наследия зданий и сооружений, расположенных на территории Томской области».
6. Контроль за исполнением настоящего приказа возложить на председателя Комитета по охране объектов культурного наследия Томской области.

Председатель комитета



Е.В.Перетягина

Ю.С. Матвеева

Приложение № 1 утверждено приказом  
Комитета по охране объектов  
культурного наследия Томской области  
от 11.12.2019 № 0135/01-07

**Границы территории объекта культурного наследия регионального значения**  
«Двухэтажный каменный дом с балконом», 1908 г., расположенного по адресу: Томская область,  
г. Томск, Розы Люксембург улица, 16

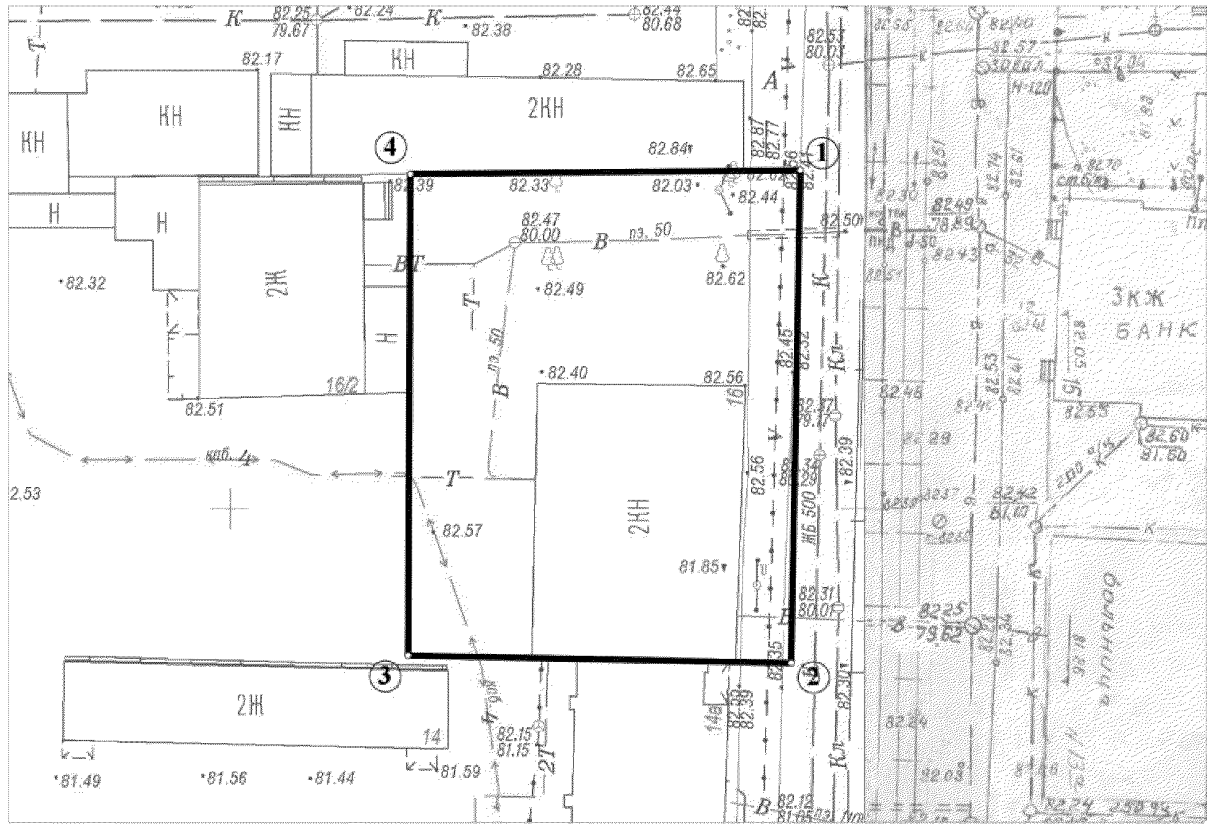
**1. Описание границ территории объекта культурного наследия регионального значения**

Линия границ территории объекта культурного наследия проходит по часовой стрелке: восточная граница проходит вдоль ул. Розы Люксембург от точки 1 в направлении юг-запад до точки 2 общей протяженностью 39.11 м; южная граница – по линии южного фасада здания от точки 2 в направлении север-запад до точки 3 общей протяженностью 30.36 м; западная граница – от точки 3 в направлении север-восток до точки 4 общей протяженностью 38.21 м; северная граница – вдоль внутреннего двора (смежного с территорией участка по ул. Р. Люксембург, 18) от точки 4 в направлении север-восток в исходную точку 1 общей протяженностью 30.90 м.

**2. Ведомость координат (в системе МСК 70) границ территории объекта культурного наследия регионального значения «Двухэтажный каменный дом с балконом», 1908 г., расположенного по адресу: Томская область, г. Томск, Розы Люксембург улица, 16**

Номер поворотной точки	Координаты		Дирекционный угол (град. мин. сек.)	Расстояние (м)
	X	Y		
1	351 120,03	4 325 026,85		
			180°01'54"	39,11
2	351 080,92	4 325 026,83		
			270°02'01"	30,36
3	351 080,94	4 324 996,46		
			359°14'27"	38,21
4	351 119,15	4 324 995,96		
			88°21'45"	30,90
1	351 120,03	4 325 026,85		

**3. Схема границ территории объекта культурного наследия регионального значения «Двухэтажный каменный дом с балконом», 1908., расположенного по адресу: Томская область, г. Томск, Розы Люксембург улица, 16**



Площадь земельного участка – 1 184,14 кв.м.

### **Предмет охраны объекта культурного наследия регионального значения**

«Двухэтажный каменный дом с балконом», 1908 г., расположенного по адресу: Томская область,  
г. Томск, Розы Люксембург улица, 16

#### **1. Градостроительные характеристики:**

1.1 Местоположение здания в планировочной структуре центральной исторической части города, в строчке периметральной застройки квартала, главным восточным фасадом по красной линии ул. Р. Люксембург. Формирует строчку исторической застройки улицы.

1.2 Здание входит в состав исторической усадьбы кон. XIX - нач. XX вв. и занимает главенствующее положение в структуре домовладения.

1.3 Габариты здания на дату строительства 1908 г. и его силуэт, акцентированный по главному фасаду аттиками ризалитов.

1.4 Секторы и направления видовых раскрытий здания при его восприятии с ул. Розы Люксембург и с дворовой территории усадьбы.

**2. Объемно-пространственная композиция здания** на дату строительства 1908 г. Двухэтажное кирпичное здание с подвалом. Форма плана – прямоугольная. Высотные отметки по венчающему карнизу здания, щипцовым завершениям торцевых фасадов и аттикам.

**3. Конфигурация (форма) крыши** – двухскатная, ее габаритные размеры и высотные отметки по коньку. Характер кровельного покрытия – листовая металл с окраской. Местоположение водостоков и водосточных труб. Слуховые окна, их местоположение, конструкция и декор: деревянное треугольной формы со шпилем, расположенное со стороны главного фасада, прямоугольный проем с заполнением из решетчатой кирпичной кладки, расположенный по оси торцевого северного фасада.

**4. Композиция и архитектурно-художественное оформление фасадов здания** на дату строительства 1908 г., выполненных в стиле модерн:

4.1 Главный фасад асимметричной композиции решен в уровне 1-го этажа в 7 осей проемов, в уровне 2-го этажа – в 9 осей проемов и его композиционные оси, акцентированные двумя разными по габаритам боковыми ризалитами с аттиками (правый ризалит более узкий с балконом). Дворовый (западный) фасад фронтальной композиции решен: в уровне 2-го этажа в 9 осей оконных проемов, в уровне 1-го этажа – в 7 осей проемов. Торцевые фасады: южный – «глухой», северный – решен в 2 оси оконных проемов.

4.2 Местоположение, форма и габариты основных входов. Уличные входы: крупный прямоугольный проем, расположенный по оси левого ризалита, арочный проем – по оси правого ризалита. Дворовый вход – прямоугольный с клинчатой перемышкой, расположенный по 9-й оси проемов дворового (западного) фасада.

4.3 Местоположение, форма и габариты оконных проемов. Оконные проемы главного фасада в уровне 1-го этажа прямоугольные, в уровне 2-го этажа трех типов: окна левого ризалита арочные (в т.ч. узкие парные), в центральной части – лучковые, окно правого ризалита трехцентровое с балконной дверью. Окна торцевого и дворового фасадов с лучковыми перемышками (в т.ч. небольшое лучковое окно, расположенное по оси дворового входа). Окна подвала – лучковые, прямоугольные.

4.4 Декоративное оформление главного фасада: выступающий цоколь, широкие угловые лопатки ризалитов с элементами лепного декора в уровне фриза, выполненными в стиле модерн, простые лопатки в оконных простенках левого ризалита (1 и 2 этажи), горизонтальные профильные пояса (в т.ч. декорированные «сухариками») и профильное обрамление филенок междуэтажного пояса. Обрамление оконных проемов 2-го этажа ризалитов с выделением арочных перемычек, на окнах центральной части фасада – обрамление с прямоугольными сандриками. Профильный карниз большого выноса с плитами песчаника в конструкции, декорированный профильными тягами и «сухариками». Элементы фигурного декора на фризе правого ризалита. Прямоугольный кирпичный аттик правого ризалита и его декор (профильный

карниз, база, боковые столбики с элементами декора). Крупный лучковый на «плечиках» кирпичный аттик левого ризалита и его декор (профильный карниз, боковые столбики с фигурными элементами декора, крупный геометрической формы рамочный декор). Кирпичные столбики щипцового завершения торцевого северного фасада и их декор (с применением фигурного кирпича). Балкон, его габаритные размеры, форма, конструкция (на кронштейнах и лучковом своде), материал (бетон), декор (профильные тяги, штукатурка под «шубу», лепной декор геометрического рисунка на кронштейнах, филенчатый декор свода). Ограждение рамочное на массивных столбиках с широким поручнем и металлическими коваными решетками современного рисунка. Оформление арки проема парадного входа замковым камнем клинчатой формы. Декоративное оформление дворового фасада: широкий профильный карниз небольшого выноса (с применением фигурного кирпича и кладки кирпича ребром), широкий профильный междуэтажный пояс (с применением фигурного кирпича), простое рамочное обрамление отдельных проемов.

**5. Виды отделки фасадной поверхности** на дату строительства 1908 г. Главный фасад – штукатурка по кирпичной кладке с лепным декором и окраской. Характер обработки фасадных поверхностей дворового и торцевого фасадов (по результатам реставрационных исследований).

**6. Колористическое решение фасадов здания** на дату строительства 1908 г., (устанавливается по результатам реставрационных исследований).

**7. Заполнения дверных и оконных проемов** на дату сохранившихся элементов. Рисунок переплета оконных рам. Двухстворчатые металлические ставни на оконных и дверных проемах дворового фасада. Все кованые металлические подставки (для крепления ставней), сохранившиеся на оконных и дверных проемах фасадов здания.

**8. Пространственно-планировочная структура интерьеров здания** в габаритах капитальных несущих конструкций стен и перекрытий на дату строительства 1908 г., включая габариты и местоположение проемов всех помещений здания (в т.ч. крупные лучковые проемы).

**9. Конструктивные элементы здания** на дату строительства 1908 г. Фундамент из бутового камня, стены кирпичные, перекрытие – кирпичные своды по металлическим балкам.

**10. Лестницы** на дату сохранившихся элементов, их габаритные размеры, материал, конструкция и конфигурация маршей. Парадная одномаршевая лестница из песчаника, расположенная в северо-восточной части здания по оси парадного входа. Служебная лестница – одномаршевая деревянная с забежными ступенями, расположенная в юго-западной части здания по оси дворового входа. Деревянная лестница на чердак.

**11. Архитектурно-художественное оформление интерьеров здания** на дату строительства 1908 г.: фрагменты профильных потолочных и карнизных штукатурных тяг в помещениях 2-го этажа.

**12. Инженерно-техническое оборудование** на дату строительства 1908 г. Элементы первоначальной системы вентиляции (продухи), расположенные над простенками оконных проемов 2-го этажа.

Приложение к предмету охраны объекта культурного наследия регионального значения, утверждено приказом Комитета по охране объектов культурного наследия Томской области от 11.12.2019 № 0135/01-07

**Фотографические изображения предмета охраны  
объекта культурного наследия регионального значения «Двухэтажный каменный дом  
с балконом», 1908 г., расположенного по адресу: Томская область, г. Томск,  
Розы Люксембург улица, 16**

Автор снимков: начальник отдела научного учета ОКН (памятников истории и культуры)  
ОГАУК "Центр по охране памятников" Яблонская М.А. дата съемки: 04.07.2019 г.



Видовая точка №1  
Общий вид здания по ул. Розы Люксембург



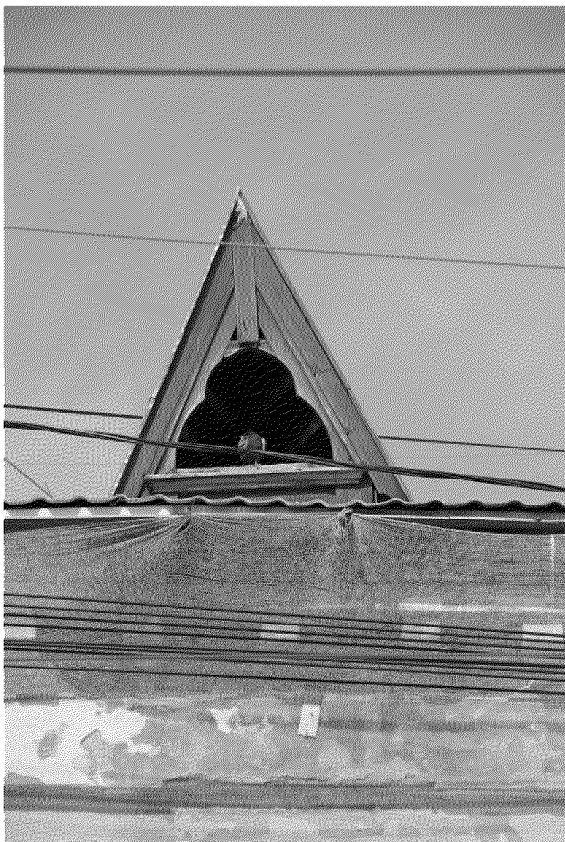
Видовая точка № 2  
Главный (восточный) фасад здания



Видовая точка № 3  
Фрагмент декора ризалита главного фасада



Видовая точка № 4  
Фрагмент ризалита главного фасада  
с балконом



Видовая точка № 5  
Слуховое окно



Видовая точка № 6  
Балкон главного фасада



Видовая точка № 7. Фрагмент ризалита главного фасада. Балкон



Видовая точка № 8. Торцевой (северный) фасад здания



Видовая точка № 9. Лучковое окно подвала с кованой решеткой





Видовая точка № 10  
Западный (дворовый) фасад здания



Видовая точка № 11  
Металлические ставни



Видовая точка № 12  
Элемент крепления ставней – кованые подставы



Видовая точка № 13  
Фрагмент карниза западного (дворового) фасада здания



Видовая точка № 14  
Кирпичный столбик завершения северного  
фасада



Видовая точка № 15  
Лучковый проем с коваными подставами  
(заложен)



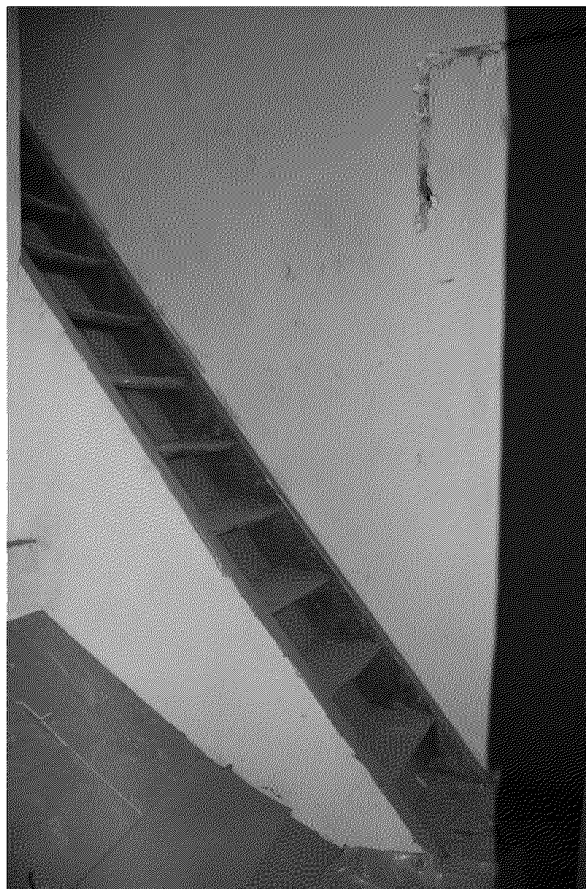
Видовая точка № 16  
Фрагмент западного фасада.  
Дворовый вход



Видовая точка № 17  
Фрагмент интерьера помещения 1-го этажа.  
Кирпичные своды



Видовая точка № 18  
Парадная лестница из песчаника  
(Яблонская М.А., 27.09.2019)



Видовая точка № 19  
Деревянная лестница на чердак  
(Яблонская М.А., 27.09.2019)



Видовая точка № 20  
Одномаршевая с забежными ступенями лестница дворового входа  
(Артюховский Г.Т., дата съемки: 22.10.2015)



Видовая точка № 21  
Общий вид помещения 2-го этажа  
(Яблонская М.А., 27.09.2019)



Видовая точка № 22  
Общий вид помещения 2-го этажа  
(Яблонская М.А., 27.09.2019)



Видовая точка № 23  
Фрагменты сохранившегося штукатурного декора помещений 2-го этажа  
(Яблонская М.А., 27.09.2019)



Видовая точка № 24  
Лучковый дверной проем  
(Яблонская М.А., 27.09.2019)



Видовая точка № 25  
Лучковый дверной проем  
(Яблонская М.А., 27.09.2019)



Видовая точка № 26  
Вентиляционный продох в помещениях 2-го этажа  
(Яблонская М.А., 27.09.2019)