



КОМИТЕТ ПО ОХРАНЕ ОБЪЕКТОВ КУЛЬТУРНОГО НАСЛЕДИЯ ТОМСКОЙ ОБЛАСТИ

ПРИКАЗ

31.01.2020

№ 0017/01-07

О включении выявленного объекта культурного наследия «Водоразборная будка», 1904 г., в составе ансамбля «Ансамбль инженерных сооружений Общества механических заводов Братьев Бромлей», 1904-1905 гг., в единый государственный реестр объектов культурного наследия (памятников истории и культуры) народов Российской Федерации в качестве объекта культурного наследия регионального значения, об утверждении границ его территории и предмета охраны

В соответствии с пунктом 5 статьи 3.1 и статьей 18 Федерального закона от 25.06.2002 № 73-ФЗ «Об объектах культурного наследия (памятниках истории и культуры) народов Российской Федерации», статьей 9 Закона Томской области от 06.09.2016 № 98-ОЗ «Об объектах культурного наследия (памятниках истории и культуры) Томской области», подпунктом 1) пункта 10 «Положения о Комитете по охране объектов культурного наследия Томской области», утвержденного постановлением Губернатора Томской области от 29.04.2016 № 37, на основании положительного заключения государственной историко-культурной экспертизы документов, обосновывающих включение выявленного объекта культурного наследия в единый государственный реестр объектов культурного наследия (памятников истории и культуры) народов Российской Федерации от 12.07.2019, в целях обеспечения сохранности объектов,

ПРИКАЗЫВАЮ:

1. Включить выявленный объект культурного наследия «Водоразборная будка», 1904 г., в составе ансамбля «Ансамбль инженерных сооружений Общества механических заводов Братьев Бромлей», 1904-1905 гг., расположенный по адресу: Томская область, г. Томск, Горького Максима улица, 17а, в единый государственный реестр объектов культурного наследия (памятников истории и культуры) народов Российской Федерации в качестве объекта культурного наследия регионального значения.
2. Утвердить границы территории объекта культурного наследия регионального значения согласно приложению № 1 к настоящему приказу.
3. Установить особый режим использования земельных участков в границах территории объекта культурного наследия регионального значения в соответствии со статьей 5.1 Федерального закона от 25.06.2002 № 73-ФЗ «Об объектах культурного наследия (памятниках истории и культуры) народов Российской Федерации».
4. Утвердить предмет охраны объекта культурного наследия регионального значения согласно приложению № 2 к настоящему приказу.
5. Исключить из списка выявленных объектов историко-культурного наследия, расположенных на территории Томской области, объект, включенный пунктом 6.5 приказа Департамента по культуре и туризму Томской области от 29.03.2013 № 109/01-09 «О включении в список выявленных объектов культурного наследия зданий и сооружений, расположенных на территории Томской области».
6. Контроль за исполнением настоящего приказа возложить на председателя Комитета по охране объектов культурного наследия Томской области.

Председатель комитета



Е.В.Перетягина

Ю.С. Матвеева

Приложение № 1 утверждено приказом
Комитета по охране объектов
культурного наследия Томской области
от 31.01.2020 № 0017/01-07

Границы территории объекта культурного наследия регионального значения

«Водоразборная будка», 1904 г., входящего в состав объекта культурного наследия регионального значения «Ансамбль инженерных сооружений Томского городского водопровода Общества механических заводов Братьев Бромлей», 1904-1905 гг., расположенного по адресу:
Томская область, г. Томск, Горького Максима улица, 17а

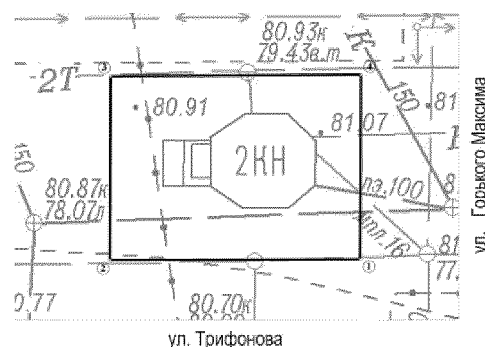
1. Описание границ территории объекта культурного наследия регионального значения

Линия границ территории проходит по часовой стрелке: южная граница проходит по ул. Трифонова вдоль южного фасада сооружения от точки 1 в направлении восток-запад до точки 2 общей протяженностью 13,79 м; западная граница проходит вдоль западного фасада сооружения от точки 2 в направлении юг-север до точки 3 общей протяженностью 10,09 м; северная граница проходит вдоль северного фасада сооружения от точки 3 в направлении запад-восток до точки 4 общей протяженностью 13,79 м.; восточная граница проходит параллельно ул. М. Горького вдоль восточного фасада сооружения от точки 4 в направлении север-юг в исходную точку 1 общей протяженностью 10,13 м.

2. Ведомость координат (в системе МСК 70) границ территории объекта культурного наследия регионального значения «Водоразборная будка», 1904 г., входящего в состав объекта культурного наследия регионального значения «Ансамбль инженерных сооружений Томского городского водопровода Общества механических заводов Братьев Бромлей», 1904-1905 гг., расположенного по адресу: Томская область, г. Томск, Горького Максима улица, 17а

| № характерной (поворотной) точки | Координаты характерных (поворотных) точек | | Дирекционный угол (град. мин. сек.) | Длина линии (м) |
|----------------------------------|---|--------------|-------------------------------------|-----------------|
| | X | Y | | |
| 1 | 349 606,95 | 4 324 530,56 | | |
| | | | 268°46'37" | 13,79 |
| 2 | 349 606,65 | 4 324 516,78 | | |
| | | | 359°10'18" | 10,09 |
| 3 | 349 616,74 | 4 324 516,63 | | |
| | | | 88°36'35" | 13,79 |
| 4 | 349 617,07 | 4 324 530,42 | | |
| | | | 179°10'17" | 10,13 |
| 1 | 349 606,95 | 4 324 530,56 | | |

3. Схема границ территории объекта культурного наследия регионального значения «Водоразборная будка», 1904 г., входящего в состав объекта культурного наследия регионального значения «Ансамбль инженерных сооружений Томского городского водопровода Общества механических заводов Братьев Бромлей», 1904-1905 гг., расположенного по адресу: Томская область, г. Томск, Горького Максима улица, 17а



Площадь земельного участка – 139,39 кв.м.

Предмет охраны объекта культурного наследия регионального значения
«Водоразборная будка», 1904 г., входящего в состав объекта культурного наследия
регионального значения «Ансамбль инженерных сооружений Общества механических
заводов Братьев Бромлей», 1904-1905 гг. расположенного по адресу:
Томская область, г. Томск, Горького Максима улица, 17а

1. Градостроительные характеристики:

1.1 Местоположение сооружения в среде исторической застройки района «Татарская слобода», в зоне градостроительного расположения объектов культурного наследия регионального значения. Расположение сооружения на пересечении ул. Трифонова и ул. Максима Горького, по центральной оси проезжей части ул. Трифонова с небольшим отступом от красной линии ул. Максима Горького (на месте инженерных коммуникаций исторического водопровода).

1.2 Объект входит в состав ансамбля сооружений Томского городского водопровода 1904-1905 гг., и является вспомогательным сооружением, предназначенным для разбора воды.

1.3 Габаритные размеры объекта и его силуэт.

1.4 Объект замыкает перспективу ул. Трифонова. Беспрепятственное визуальное восприятие объекта в сложившейся застройке. Секторы и направления видовых раскрытий здания при его восприятии с ул. Трифонова и ул. Максима Горького.

2. Объемно-пространственная композиция сооружения на дату строительства 1904 г. Небольшой двухэтажный кирпичный объем с восьмигранной формой плана. Высотные отметки по венчающему карнизу и парапету.

3. Конфигурация (форма) крыши – восьмигранная коническая стропильной системы. Высотные отметки по коньку крыши. Характер кровельного покрытия – листовая металл с фальцовкой и окраской. Кирпичная дымовая труба, ее габаритные размеры и декор.

4. Композиция и архитектурно-художественное оформление фасадов сооружения на дату строительства 1904 г., в стиле эклектика («кирпичный» стиль):

4.1 Фасады симметричной композиции. Четыре фасада, фиксирующие основные композиционные оси, решены слабо выступающими ризалитами в 1 ось оконных проемов 1-го этажа (в т.ч. один дверной проем), в уровне 2-го этажа – тремя узкими фигурными окнами (нишами). Фасады, расположенные по диагональным осям сооружения, решены в уровне 1-го этажа – в 1 ось оконных проемов, в уровне 2-го этажа – одним узким фигурным окном.

4.2 Местоположение, форма и габариты основных входов на дату строительства здания 1904 г. Дверной проем с лучковой перемычкой, расположенный по оси западного фасада.

4.3 Местоположение, размеры, форма оконных проемов (за исключением поздних проемов) – арочные полуциркулярные, всех типоразмеров, расположенные в уровне 1-го этажа, узкие фигурные, расположенные в уровне 2-го этажа.

4.4 Декоративное оформление фасадов: выступающая цокольная часть (скрыта землей), профильный карниз небольшого выноса с уступчатыми «сухариками», кирпичный парапет с угловыми столбиками, оформленный узкими вертикальными нишами. Элементы декора основных фасадов: крупный фигурный выступающий из поля стены элемент с круглым завершением, его конфигурация и декор (рустованное арочное обрамление, четырех лепестковая ниша в центральной части завершения, металлические элементы (в отдельных нишах)). Элементы декора диагональных фасадов: широкий профильный междуэтажный пояс с «сухариками», простое рамочное обрамление оконных проемов 1-го этажа с клинчатым замковым камнем. Металлический накладной элемент с декором цветочного орнамента, фиксирующий выход водопроводной трубы (северо-западный фасад).

5. Виды отделки фасадной поверхности на дату строительства сооружения 1904 г.: лицевой кирпич.

6. Колористическое решение фасадов здания на дату строительства сооружения 1904 г., красно-коричневый цвет лицевой кирпичной кладки из старого кирпича без отделки.

7. Заполнения дверных и оконных проемов (устанавливается в ходе научно-реставрационных исследований).

8. Пространственно-планировочная структура интерьеров здания в габаритах капитальных несущих конструкций стен и перекрытий на дату строительства сооружения 1904 г.

9. Конструктивные элементы на дату строительства сооружения здания 1904 г. Фундаменты бутовые, стены – кирпичные, перекрытия – кирпичные своды по металлическим балкам.

10. Местоположение внутренней лестницы.

Приложение к предмету охраны объекта культурного наследия регионального значения, утвержденное приказом Комитета по охране объектов культурного наследия Томской области от 31.01.2020 № 0017/01-07

Фотографические изображения предмета охраны объекта культурного наследия регионального значения «Водоразборная будка», 1904 г., входящая в состав объекта культурного наследия регионального значения «Ансамбль инженерных сооружений Общества механических заводов Братьев Бромлей», 1904-1905 гг., расположенного по адресу:

Томская область, г. Томск, Горького Максима улица, 17а

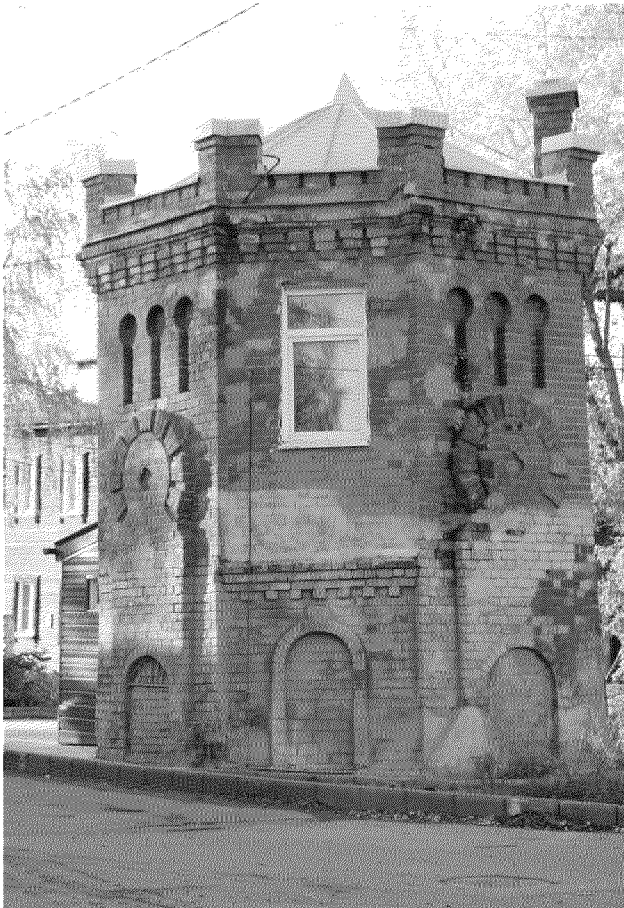
Автор снимков: архитектор I категории ОГАУК "Центр по охране памятников"
Олейник А.Ю., дата съемки: 01.10.2018 г.



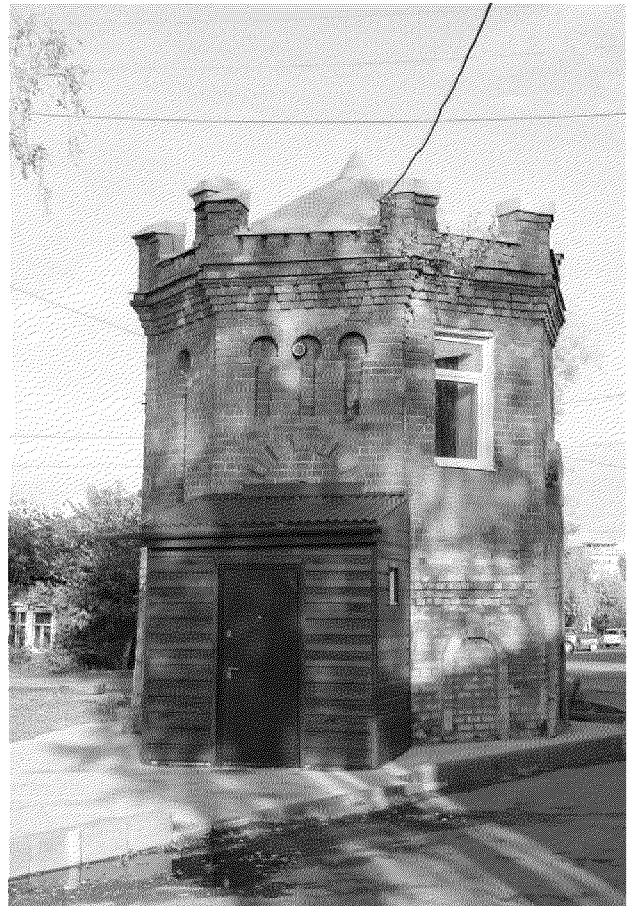
Видовая точка №1.
Общий вид застройки с ул. Максима Горького



Видовая точка №2.
Общий вид застройки с ул. Максима Горького.



Видовая точка № 3.
Вид башни с юго-восточной стороны



Видовая точка № 4.
Вид башни с юго-западной стороны



Видовая точка №5.
Фрагмент карниза. Парапетное ограждение



Видовая точка № 6.
Фрагмент декоративного элемента северного фасада сооружения



Видовая точка № 7.
Фрагмент западного фасада,
фигурное окно (ниша) 2-го этажа



Видовая точка № 8.
Фрагмент северного фасада,
фигурные окна (ниши) 2-го этажа



Видовая точка № 9.
Фрагмент декоративного элемента северного фасада



Видовая точка № 10.
Металлический накладной элемент, фиксирующий выход водопроводной трубы
(северо-западный фасад)