



КОМИТЕТ ПО ОХРАНЕ ОБЪЕКТОВ КУЛЬТУРНОГО НАСЛЕДИЯ ТОМСКОЙ ОБЛАСТИ

ПРИКАЗ

11.04.2024

№ 0026/01-07

Об утверждении предмета охраны объекта культурного наследия
регионального значения «Дом жилой», кон. XIX в.,
по адресу: Томская область, г. Томск, ул. Красноармейская, 53

В соответствии со статьями 9.2, 33 Федерального закона от 25.06.2002 № 73-ФЗ «Об объектах культурного наследия (памятниках истории и культуры) народов Российской Федерации», статьей 5 Закона Томской области от 06.09.2016 № 98-ОЗ «Об объектах культурного наследия (памятниках истории и культуры) Томской области», приказом Министерства культуры Российской Федерации от 13.01.2016 № 28 «Об утверждении Порядка определения предмета охраны объекта культурного наследия, включенного в единый государственный реестр объектов культурного наследия (памятников истории и культуры) народов Российской Федерации в соответствии со статьей 64 Федерального закона от 25 июня 2002 г. № 73-ФЗ «Об объектах культурного наследия (памятниках истории и культуры) народов Российской Федерации»; подпунктом г) пункта 8) части 9 главы 2 Положения о Комитете по охране объектов культурного наследия Томской области, утвержденного постановлением Губернатора Томской области от 29.04.2016 № 37,

ПРИКАЗЫВАЮ:

1. Утвердить предмет охраны объекта культурного наследия регионального значения «Дом жилой», кон. XIX в., по адресу: Томская область, г. Томск, ул. Красноармейская, 53, согласно приложению к настоящему приказу.
2. Контроль за исполнением настоящего приказа возложить на председателя Комитета по охране объектов культурного наследия Томской области.

Председатель комитета

Е.В. Перетягина



Приложение
к приказу Комитета по охране
объектов культурного наследия
Томской области
от 11.04.2024 № 0026/01-07

Предмет охраны объекта культурного наследия регионального значения
«Дом жилой», кон. XIX в., по адресу: Томская область, г. Томск,
ул. Красноармейская, 53

1. Градостроительные характеристики:
 - 1.1. Расположение здания в строчке застройки квартала, главным восточным фасадом по красной линии улицы Красноармейской. Формирует строчку застройки улицы.
 - 1.2. Здание является частью исторической усадьбы кон. XIX – нач. XX вв., главный дом в структуре домовладения.
 - 1.3. Габаритные размеры здания и его силуэт, акцентированный по главному фасаду треугольным щипцом и полуциркульным аттиком.
 - 1.4. Беспрепятственное визуальное восприятие объекта в сложившейся исторической застройке. Секторы и направления видовых раскрытий здания при его восприятии с улицы Красноармейской и с дворовой территории усадьбы.
2. Объёмно-пространственная композиция здания на дату строительства кон. XIX в. (по уточнённым данным 1911 г.). Дом двухэтажный деревянный на кирпичном цоколе прямоугольный в плане с двухэтажным более низким по высоте прирубом по южному фасаду. Высотные отметки по венчающему карнизу основного объёма здания и прируба.
3. Крыша на дату сохранившихся элементов, её конфигурация (над основным объёмом вальмовая, над прирубом – односкатная), габаритные размеры и высотные отметки по коньку всех объёмов. Характер кровельного покрытия листовой металл с фальцовкой и окраской. Кирпичные дымовые трубы. Слуховое окно под двухскатной крышей с профильным карнизом и прямоугольным проёмом, расположенное со стороны западного фасада.
4. Композиция и архитектурно-художественное оформление фасадов здания на дату строительства кон. XIX в. (по уточнённым данным 1911 г.):
 - 4.1. Главный восточный фасад в 7 осей оконных проёмов (в т.ч. прируб в одну ось проёмов), акцентированный по центральной оси основного объёма – треугольным щипцом, по оси прируба – полуциркульным на «плечиках» аттиком. Боковой северный фасад в 3 оси оконных проёмов. Дворовый западный фасад в 7 осей оконных проёмов по основному объёму и в 1 ось дверного проёма по прируб. Южный фасад прируба в 1 ось оконного проёма в уровне второго этажа.
 - 4.2. Местоположение, размеры и форма оконных проёмов: окна первого и второго этажа прямоугольные.
 - 4.3. Местоположение, форма и габаритные размеры основных входов: дворовый вход – дверной проём прямоугольной формы для однопольной двери с фрамугой, расположенный на западном фасаде прируба. Местоположение исторических дверных проёмов основных входов на главном восточном фасаде здания (по оси прируба).

4.4. Подлинные элементы декоративного оформления фасадов (включая восточный фасад прируба), материал (дерево), габаритные размеры, рисунок и техника исполнения резьбы. Венчающий карниз профильный большого выноса с резным подзором, подшивкой из профильных досок, широким фризом из вертикальных досок с резным свесом и накладными горизонтальными профильными поясами. Треугольный щипец главного фасада и его декор: карниз, аналогичный карнизу основного объёма, обшивка тимпана из профильных досок в «ёлочку» с профильным поясом по уровню фриза и круглым декоративным элементом из ажурной пропиленной резьбы (в виде солярного знака) в центральной части тимпана. Аттик прируба полукруглой формы на «плечиках» и его декор: профильный карниз, горизонтальная обшивка, круглый профильного сечения элемент в центральной части аттика, боковые столбики, оформленные профильным карнизом, базой и накладным декором из пропиленной резьбы растительного орнамента. Фасадная обшивка из горизонтальных профильных досок. Профильный межэтажный пояс. Рамочное обрамление вентиляционных продухов. Угловые и фасадные лопатки с рамочным обрамлением, профильными карнизами и накладным декором из пропиленной резьбы растительного орнамента на главном восточном фасаде. Аналогичные лопатки без резного декора на дворовых фасадах. Наличники окон и их декор: лобовая доска треугольной формы с массивной рамочной накладкой в виде двух треугольных ниш, профильной окантовкой по внутреннему контуру и накладным декором из пропиленной резьбы растительного орнамента; плоские боковины наличника, оформленные по торцам фигурными резными элементами; подоконная часть наличника в виде карниза с тремя ярусами накладной резьбы геометрического рисунка разного вида. Двухстворчатые филенчатые ставни на окнах первого этажа восточного и северного фасадов. Декор дворовых фасадов прируба: профильный венчающий карниз с узким дощатым фризом.

5. Виды отделки фасадной поверхности на дату строительства здания кон. XIX в. (по уточнённым данным 1911 г.): обшивка из профильных досок и элементы фасадного декора с окрашенной поверхностью. Цоколь кирпичный без отделки.

6. Колористическое решение на дату строительства здания кон. XIX в. (по уточнённым данным 1911 г.): фасады в бело-желтой цветовой гамме, покрытие крыши – красно-коричневого цвета (сурик).

7. Заполнение дверных и оконных проёмов на дату сохранившихся элементов. Деревянные оконные блоки с коробкой, профильным подоконником и обрамлением проёма, историческая расстекловка рам и фрамуг. Дверной блок входа на второй этаж с однопольной дощатой на «шпонках» дверью на кованых навесах. Деревянные дверные коробки входов в квартиры (прямоугольные, лучковые) с профильным обрамлением проёма и сохранившиеся исторические двери. Два дверных блока с боковым окном исторических входов, расположенные по южной стене коридоров первого и второго этажей.

8. Пространственно-планировочная структура интерьеров здания в габаритах капитальных несущих конструкций стен и перекрытий на дату строительства здания кон. XIX в. (по уточнённым данным 1911 г.), включая местоположение и габаритные размеры дверных проёмов всех помещений здания.

9. Конструктивные элементы на дату постройки здания кон. XIX в. (по уточнённым данным 1911 г.): фундамент бутовый, стены цокольной части

основного объёма кирпичные, стены основного объёма и прируба из брёвен, рубленных в «обло», перекрытия плоские по деревянным балкам.

10. Лестница на дату сохранившихся элементов: деревянная двухмаршевая лестница на тетевых с врезными ступенями. Деревянное ограждение лестничного марша в уровне 2-го этажа (в кладовую) из фигурных досок с профильным поручнем. Местоположение исторических лестниц в прирубе.

11. Архитектурно-художественное оформление интерьеров на дату сохранившихся элементов: обшивка из профильных досок в помещении лестницы (потолок, лестничные марши и площадки, перегородки, стена основного объёма здания).

12. Инженерно-техническое оборудование здания на дату сохранившихся элементов. Система естественной вентиляции конструкций (продухи на фасадах).

Приложение
к предмету охраны объекта культурного
наследия регионального значения «Дом
жилой», кон. XIX в., по адресу: Томская
область, г. Томск, ул. Красноармейская, 53

Фотографические изображения объекта культурного наследия

Автор снимков: начальник отдела научного учета ОКН (памятников истории и культуры)
ОГАУК «Центр по охране памятников» Яблонская М.А., дата съёмки: 06.03, 2024, 21.03.2024



Видовая точка № 1.

Общий вид здания в строчке застройки ул. Красноармейской



Видовая точка № 2.

Главный восточный фасад здания



Видовая точка № 3.
Фрагмент главного фасада, треугольный щипец
(Олейник А.Ю., дата съёмки: 17.03.2023)

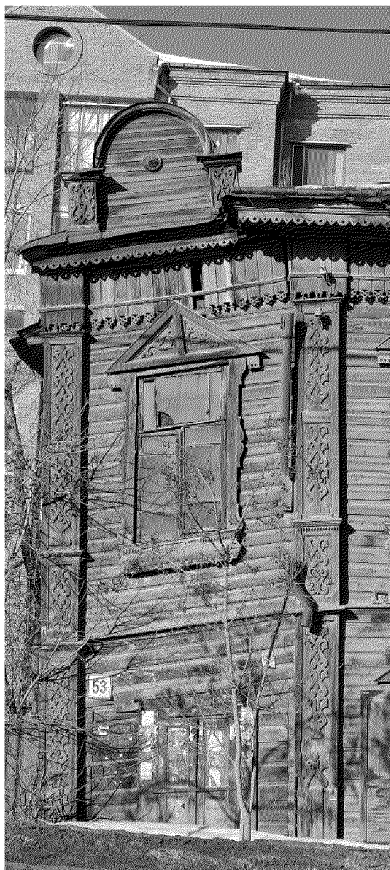


Видовая точка № 4.
Фрагмент главного фасада, окна 2-го этажа с наличниками



Видовая точка № 5.

Фрагмент главного фасада, аттик пристройки
(Олейник А.Ю., дата съёмки: 17.03.2023)



Видовая точка № 6.

Фрагмент главного фасада (пристройка)
(Олейник А.Ю., дата съёмки: 17.03.2023)



Видовая точка № 7.

Окно 1-го этажа с наличником и ставнями
(Олейник А.Ю., дата съёмки: 17.03.2023)



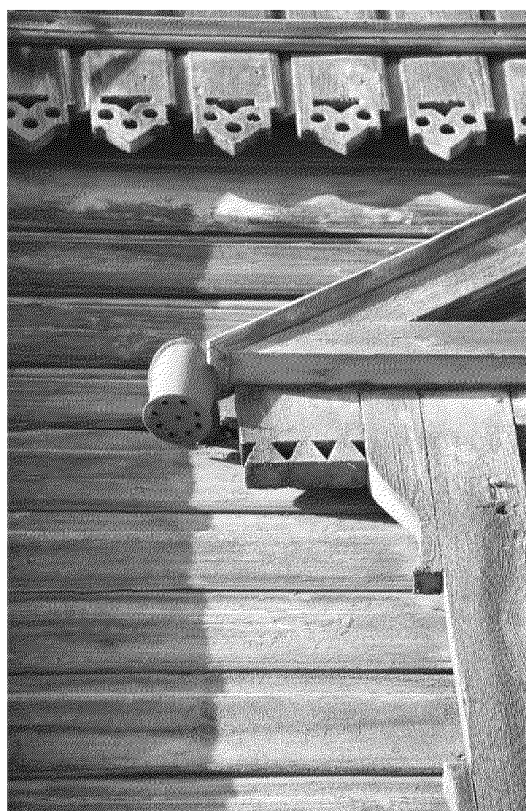
Видовая точка № 8
Фрагмент лопатки с резным декором



Видовая точка № 9
Фрагмент лопатки с резным декором



Видовая точка № 10
Фрагмент лопатки с резным декором



Видовая точка № 11
Вентиляционный проход в уровне 2-го этажа



Видовая точка № 12
Дворовый западный фасад здания



Видовая точка № 13
Фрагмент карниза и наличника окна 2-го этажа северного фасада

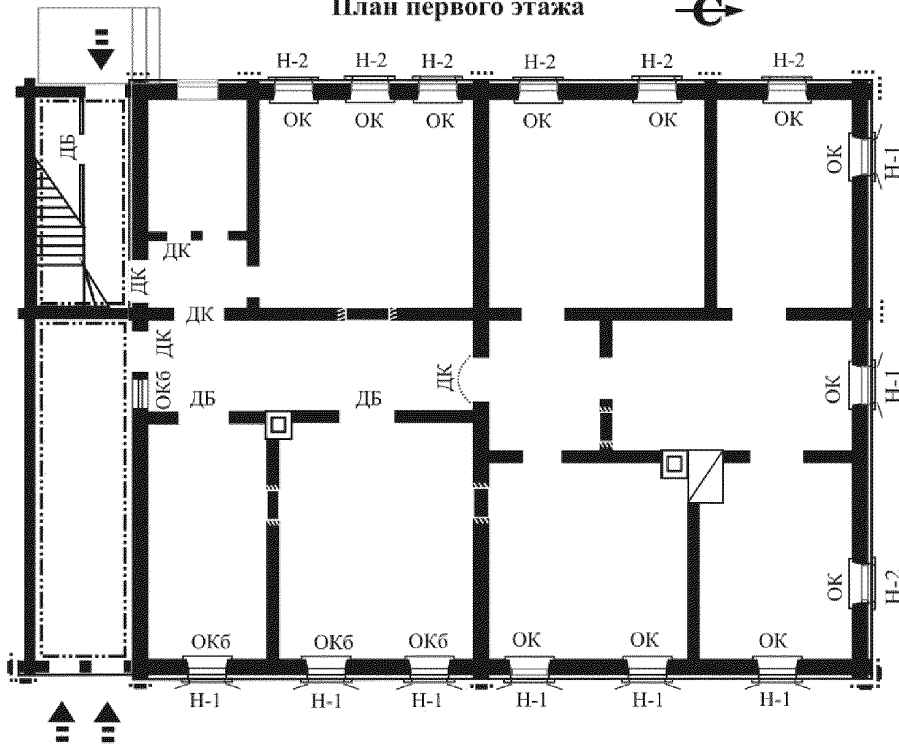


Видовая точка № 14
Фрагмент западного фасада, окна первого этажа с наличниками

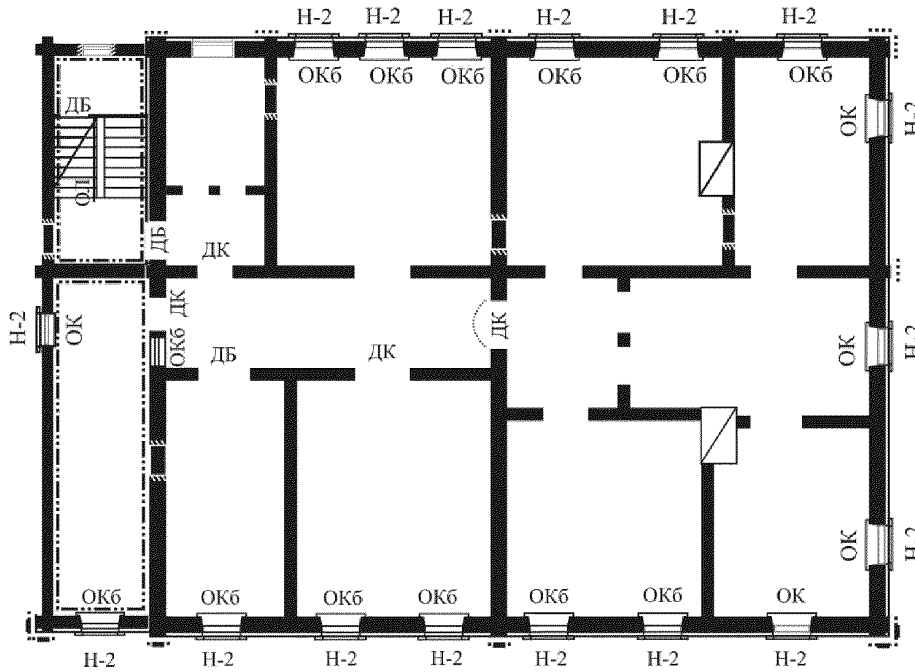


Видовая точка № 15
Фрагмент западного фасада, карниз пристройки


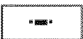

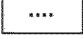
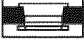

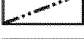



План первого этажа



План второго этажа



УСЛОВНЫЕ ОБОЗНАЧЕНИЯ:

	Сохранившаяся историческая планировка дома нач. XX в.		Лопатки с резным декором
	Исторические дверные проёмы		Лопатки простые без декора
	Исторические оконные блоки с наличниками	Н-1	Наличник с декором и со ставнями
	Оконные и дверные проёмы более позднего периода	Н-2	Наличник с декором
	Местоположение исторических лестниц	ОК	Оконная коробка (коробка, подоконник)
	Дверной проём лучковый	ОКб	Оконный блок (коробка, подоконник, рамы)
	Обшивка из профильных досок	ДК	Дверная коробка с наличником
		ДБ	Дверной блок (коробка, дверь, наличник)
		ОЛ	Деревянное ограждение лестницы
			Местоположение исторических входов