



ПРАВИТЕЛЬСТВО ТУЛЬСКОЙ ОБЛАСТИ

ПОСТАНОВЛЕНИЕ

от 28.04.2023

№ 234

Об установлении зон охраны объекта культурного наследия регионального значения «Бывшая Ильинская церковь», 1794г., расположенного по адресу: Тульская область, Ленинский район, с. Варфоломеево, и утверждении требований к градостроительным регламентам в границах территорий данных зон

В соответствии с Федеральным законом от 25 июня 2002 года № 73-ФЗ «Об объектах культурного наследия (памятниках истории и культуры) народов Российской Федерации», постановлением Правительства Российской Федерации от 12 сентября 2015 г. № 972 «Об утверждении Положения о зонах охраны объектов культурного наследия (памятников истории и культуры) народов Российской Федерации и о признании утратившими силу отдельных положений нормативных правовых актов Правительства Российской Федерации», Законом Тульской области от 28 февраля 2007 года № 795-ЗТО «Об объектах культурного наследия (памятниках истории и культуры) народов Российской Федерации в Тульской области», учитывая научно-проектную документацию «Проект зон охраны объекта культурного наследия регионального значения «Бывшая Ильинская церковь», 1794г. Тульская область, Ленинский район, с. Варфоломеево», разработанную обществом с ограниченной ответственностью «КадастрПроектСервис», на основании статьи 46 Устава (Основного Закона) Тульской области Правительство Тульской области **ПОСТАНОВЛЯЕТ:**

1. Установить зоны охраны объекта культурного наследия регионального значения «Бывшая Ильинская церковь», 1794г., расположенного по адресу: Тульская область, Ленинский район, с. Варфоломеево, и утвердить требования к градостроительным регламентам в границах территорий данных зон (приложение).

2. Определить Правительство Тульской области органом государственной власти, обязанным возместить убытки, причиненные в связи с установлением зоны с особыми условиями использования территории (зон охраны объектов культурного наследия), в соответствии с пунктами 8 и 9 статьи 57.1 Земельного кодекса Российской Федерации, в сроки, установленные статьей 57.1 Земельного кодекса Российской Федерации.

3. Постановление вступает в силу со дня официального опубликования.

**Первый заместитель Губернатора
Тульской области – председатель
Правительства Тульской области.**



В.А. Федорищев

Приложение
к постановлению Правительства
Тульской области

от 28.04.2023

№ 234

ЗОНЫ ОХРАНЫ

**объекта культурного наследия регионального значения
«Бывшая Ильинская церковь», 1794г., расположенного по адресу:
Тульская область, Ленинский район, с. Варфоломеево, и требования
к градостроительным регламентам в границах территорий данных зон**

Для объекта культурного наследия регионального значения «Бывшая Ильинская церковь», 1794 г., расположенного по адресу: Тульская область, Ленинский район, с. Варфоломеево, устанавливаются зоны охраны в составе: охранной зоны с индексом «ОЗ», зоны регулирования застройки и хозяйственной деятельности с индексом «ЗРЗ-1» (участки 1, 2) и индексом «ЗРЗ-2» и зоны охраняемого природного ландшафта с индексом «ЗОЛ» (приложение к зонам охраны объекта культурного наследия регионального значения «Бывшая Ильинская церковь», 1794г., расположенного по адресу: Тульская область, Ленинский район, с. Варфоломеево, и требованиям к градостроительным регламентам в границах территорий данных зон).

Охранная зона объекта культурного наследия (индекс «ОЗ»)

Описание местоположения границ

Охранная зона объекта культурного наследия (индекс «ОЗ»)

(наименование объекта, местоположение границ которого описано (далее – объект))

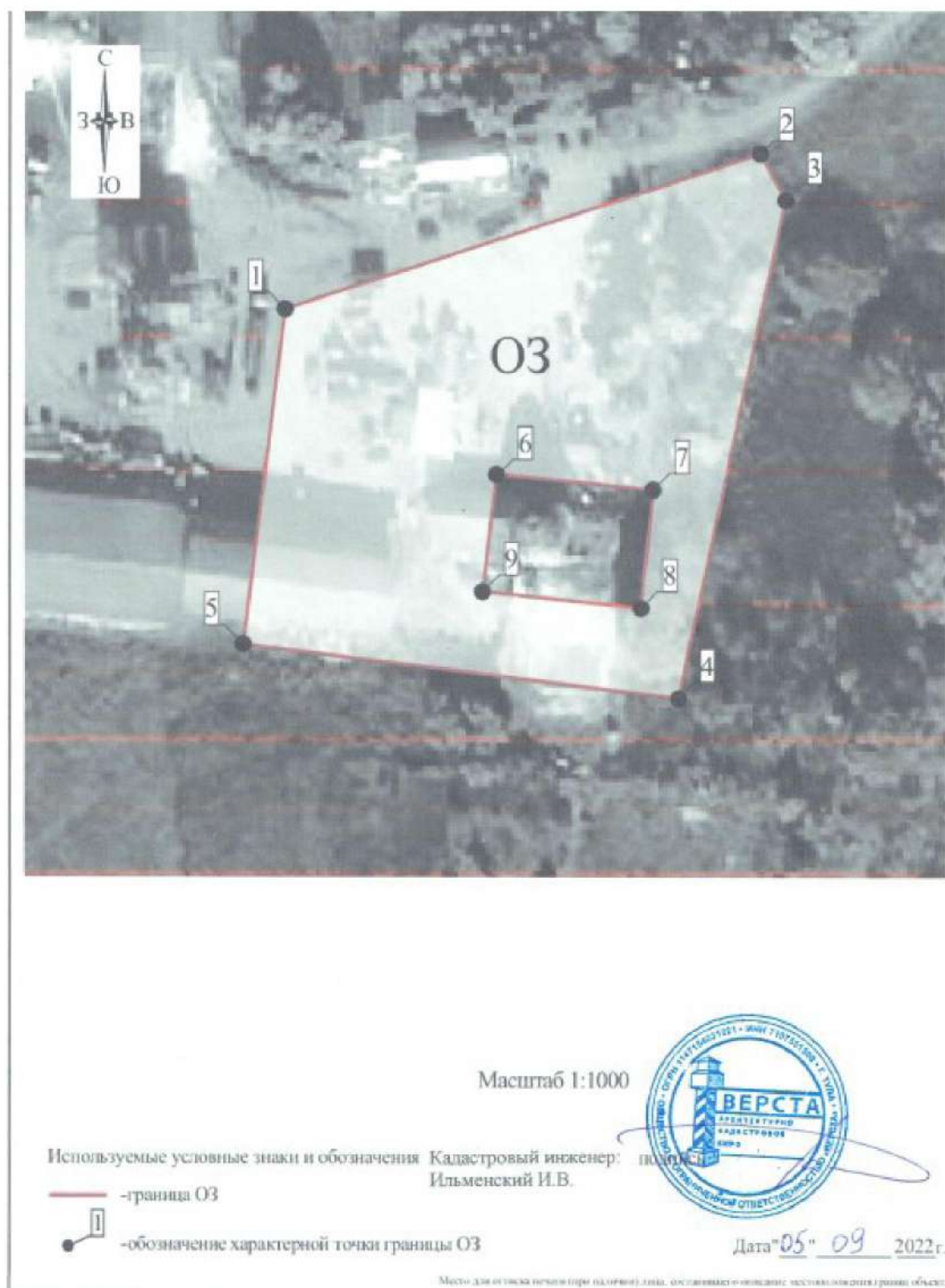
Раздел 1

Сведения об объекте		
№ п/п	Характеристики объекта	Описание характеристик
1	2	3
1	Местоположение объекта	Тульская область, Ленинский район, с. Варфоломеево.
2	Площадь объекта +/- величина погрешности определения площади (Р +/- Дельта Р)	5904 +/- 62 м ²
3	Иные характеристики объекта	-

Раздел 2

Сведения о местоположении границ объекта					
1. Система координат					
2. Сведения о характерных точках границ объекта					
Обозначение характерных точек границ	Координаты, м		Метод определения координат характерной точки	Средняя квадратическая погрешность положения характерной точки (Mt), м	Описание обозначения точки на местности (при наличии)
	X	Y			
1	2	3	4	5	6
ОЗ (внешний контур)					
1	760716.45	245773.00	Картометрический	5,00	—
2	760739.95	245850.63	Картометрический	5,00	—
3	760732.49	245854.31	Картометрический	5,00	—
4	760649.13	245840.58	Картометрический	5,00	—
5	760658.26	245763.41	Картометрический	5,00	—
1	760716.45	245773.00	Картометрический	5,00	—
ОЗ (внутренний контур)					
6	760688.13	245806.09	Картометрический	5,00	—
7	760685.52	245833.51	Картометрический	5,00	—
8	760666.42	245831.55	Картометрический	5,00	—
9	760668.78	245804.24	Картометрический	5,00	—
6	760688.13	245806.09	Картометрический	5,00	—
3. Сведения о характерных точках части (частей) границы объекта					
Обозначение характерных точек части границы	Координаты, м		Метод определения координат характерной точки	Средняя квадратическая погрешность положения характерной точки (Mt), м	Описание обозначения точки на местности (при наличии)
	X	Y			
1	2	3	4	5	6
—	—	—	—	—	—

План границ объекта



Граница территории охранной зоны (индекс «ОЗ») проходит:

внешний контур: от точки 1 в северо-восточном направлении до точки 2 на расстоянии 81,1 м, от точки 2 в юго-восточном направлении по границе ЗУ до точки 3, на расстоянии 8,3 м, от точки 3 в южном направлении по границе территории ЗУ до точки 4 на расстоянии 84,5 м, от точки 4 в западном направлении по границе ЗУ до точки 5, расположенной

на расстоянии 77,7 м, от точки 5 в северном направлении вдоль границы ЗУ до точки 1, расположенной на расстоянии 59,0 м;

внутренний контур: от точки 6 в восточном направлении по границе территории ОКН до точки 7, расположенной на расстоянии 27,54 м, от точки 7 в южном направлении по границе территории ОКН до точки 8, расположенной на расстоянии 19,19 м, от точки 8 в западном направлении по границе территории ОКН до точки 9, расположенной на расстоянии 24,41 м, от точки 9 северном направлении по границе территории ОКН до точки 6, расположенной на расстоянии 19,44 м.

Требования к градостроительным регламентам, включая особый режим использования земель, в границах охранной зоны (индекс «ОЗ»)

В границах территории охранной зоны (индекс «ОЗ») разрешается:

1. Хозяйственная деятельность, направленная на сохранение, использование и популяризацию объекта культурного наследия.
2. Хозяйственная деятельность, направленная на сохранение и восстановление (регенерацию) историко-градостроительной среды объекта культурного наследия (восстановление, воссоздание, восполнение частично или полностью утраченных элементов и/или характеристик историко-градостроительной среды).
3. Снос (демонтаж) объектов капитального строительства, не представляющих историко-культурной ценности.
4. Ремонт, капитальный ремонт, реконструкция объектов капитального строительства без увеличения существующих объемно-пространственных характеристик, окраска фасадов в неяркие цвета (пастельные коричневые, зеленые, бежевые цветовые тона), использование кровельного покрытия нейтральной колористики (коричневые, терракотовые и зеленые цветовые тона).
5. Проведение работ по озеленению, нейтрализация дисгармоничного озеленения путем санации.
6. Благоустройство территории в соответствии с исторической и культурной традицией с применением традиционных материалов (дерево, камень, кирпич) и малых архитектурных форм (в т.ч. скамьи, ограды, опоры освещения, цветники и клумбы).
7. Размещение информационных табличек, памятных знаков, иной исторической культурной информации.
8. Ремонт, капитальный ремонт существующих объектов инженерной инфраструктуры, при условии обеспечения сохранности объекта культурного наследия при проведении указанных работ.

9. Проведение мероприятий, направленных на обеспечение пожарной безопасности объекта культурного наследия.

10. Проведение археологических исследований в соответствии с действующим законодательством.

11. Устройство решетчатых ограждений с использованием традиционных материалов (кирпичные, металлические столбы; металлические, деревянные решетки), архитектурно-исторических элементов и неярких цветовых решений (черный, серый, коричневый для металла; коричневый, бежевый, зеленый цвета и натуральные оттенки дерева – для деревянных), высотой не более 1,6 м.

В границах территории охранный зоны (индекс «ОЗ») запрещается:

1. Строительство объектов капитального строительства, за исключением применения специальных мер, направленных на сохранение и восстановление (регенерацию) историко-градостроительной среды объектов культурного наследия (восстановление, воссоздание, восполнение частично или полностью утраченных элементов и/или характеристик историко-градостроительной среды).

2. Проведение строительных, земляных, хозяйственных работ на земельных участках, непосредственно связанных с земельным участком в границах территории объекта культурного наследия без согласованной в установленном порядке документации (раздела проектной документации) по обеспечению сохранности объекта культурного наследия.

3. Применение диссонансных архитектурных решений, в том числе использование активных цветовых решений (розовый, красный, оранжевый, синий, фиолетовый, черный цвета) в отделке фасадов, кровельном покрытии, применение стеновых отделочных материалов в виде пластиковых или металлических панелей технологии «Сайдинг», пестрого клинкерного или цветного кирпича, современных материалов, не имеющих фактуру традиционных материалов (камень, кирпич, дерево, металл, штукатурное покрытие с окраской), кровельных покрытий, не характерных для среднерусской полосы (черепица, металлочерепица, мягкие покрытия контрастного рисунка), применение больших площадей сплошного остекления, использование цветного стекла.

4. Хозяйственная деятельность, нарушающая целостность объекта культурного наследия, создающая угрозу его повреждения, разрушения или уничтожения, в том числе связанная с загрязнением почв, грунтовых вод и поверхностных стоков.

5. Применение строительных технологий, создающих динамические нагрузки и оказывающих негативное воздействие на объект культурного наследия и объекты историко-градостроительной среды.

6. Установка на крышах зданий средств инженерно-технического

обеспечения и рекламных конструкций.

7. Использование активных цветовых решений (розовый, красный, оранжевый, синий, фиолетовый, зеленый, желтый) в отделке фасадов зданий и сооружений инженерной и транспортной инфраструктуры.

8. Прокладка инженерных коммуникаций (теплотрасс, газопровода, электрокабеля) наземным и надземным способом.

9. Размещение взрывоопасных и пожароопасных объектов.

10. Размещение некапитальных сооружений, в т.ч. павильонов, киосков, навесов.

11. Размещение площадок для мусоросборников, контейнеров для отходов.

12. Устройство свалок и складирование бытового мусора в неустановленных местах.

Зона регулирования застройки и хозяйственной деятельности объекта культурного наследия (индекс «ЗРЗ-1») (участки 1 и 2)

Описание местоположения границ

Зона регулирования застройки и хозяйственной деятельности объекта культурного наследия (индексы «ЗРЗ-1»)

(наименование объекта, местоположение границ которого описано (далее – объект))

Раздел 1

Сведения об объекте		
N п/п	Характеристики объекта	Описание характеристик
1	2	3
1	Местоположение объекта	Тульская область, Ленинский район, с. Варфоломеево
2	Площадь объекта +/- величина погрешности определения площади (P +/- Дельта P)	28969 +/- 300 м ²
3	Иные характеристики объекта	—

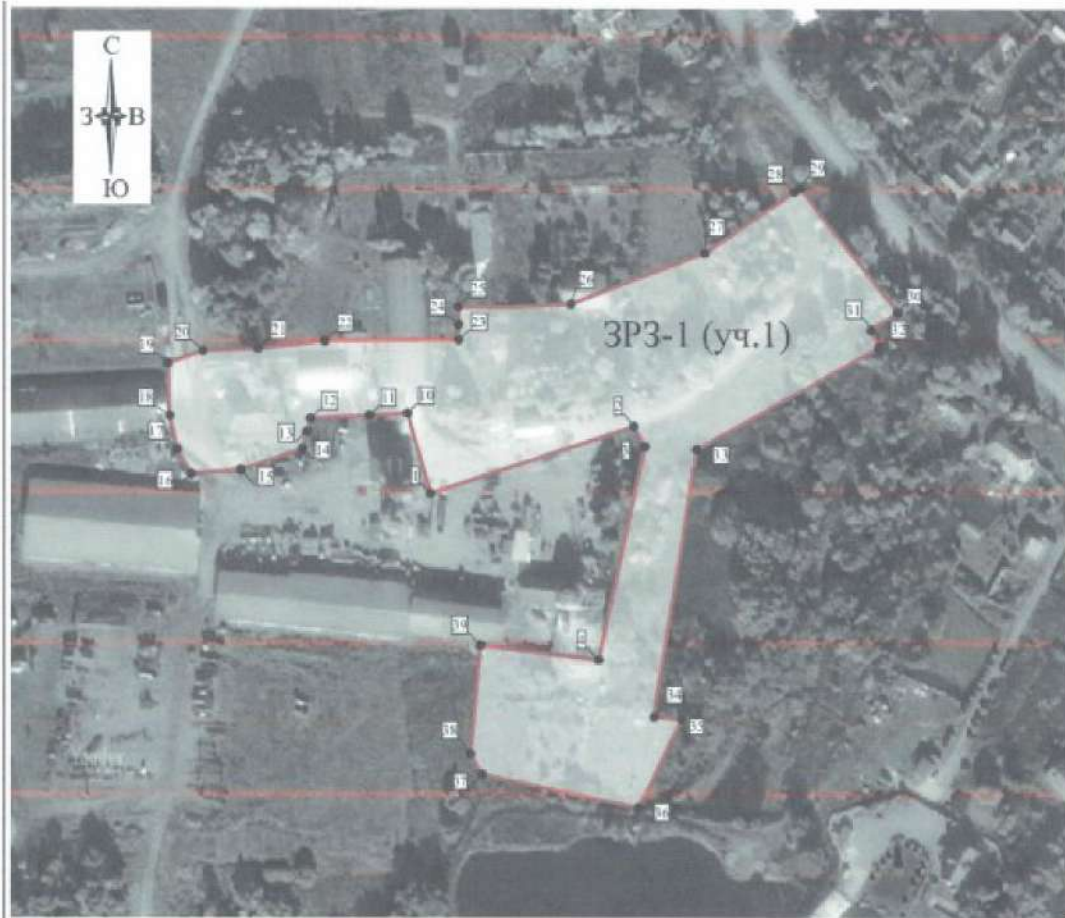
Раздел 2

Сведения о местоположении границ объекта					
1. Система координат					
2. Сведения о характерных точках границ объекта					
Обозначение характерных точек границ	Координаты, м		Метод определения координат характерной точки	Средняя квадратическая погрешность положения характерной точки (Mt), м	Описание обозначения точки на местности (при наличии)
	X	Y			
1	2	3	4	5	6
ЗРЗ-1 (участок 1)					
1	760716.45	245773,00	Картометрический	5,00	—
10	760745.07	245763.73	Картометрический	5,00	—

1	2	3	4	5	6
11	760744.64	245748.43	Картометрический	5,00	—
12	760742.44	245723.01	Картометрический	5,00	—
13	760738.80	245721.96	Картометрический	5,00	—
14	760731.19	245720.17	Картометрический	5,00	—
15	760723.06	245695.95	Картометрический	5,00	—
16	760721.22	245676.29	Картометрический	5,00	—
17	760731.08	245670.87	Картометрический	5,00	—
18	760744.36	245667.94	Картометрический	5,00	—
19	760764.81	245666.85	Картометрический	5,00	—
20	760768.92	245680.73	Картометрический	5,00	—
21	760769.97	245702.65	Картометрический	5,00	—
22	760772.69	245728.68	Картометрический	5,00	—
23	760773.16	245781.99	Картометрический	5,00	—
24	760778.61	245781.35	Картометрический	5,00	—
25	760786.06	245781.50	Картометрический	5,00	—
26	760786.18	245822.89	Картометрический	5,00	—
27	760807.13	245878.57	Картометрический	5,00	—
28	760830.01	245912.78	Картометрический	5,00	—
29	760832.54	245916.28	Картометрический	5,00	—
30	760783.91	245955.92	Картометрический	5,00	—
31	760777.50	245944.35	Картометрический	5,00	—
32	760770.07	245947.20	Картометрический	5,00	—
33	760730.97	245875.80	Картометрический	5,00	—
34	760627.20	245858.70	Картометрический	5,00	—
35	760625.85	245869.08	Картометрический	5,00	—
36	760591.49	245852.94	Картометрический	5,00	—
37	760604.92	245789.94	Картометрический	5,00	—
38	760613.47	245786.19	Картометрический	5,00	—
39	760654.91	245790.91	Картометрический	5,00	—
4	760649.13	245840.58	Картометрический	5,00	—
3	760732.49	245854.31	Картометрический	5,00	—
2	760739.95	245850.63	Картометрический	5,00	—
1	760716.45	245773,00	Картометрический	5,00	—
ЗРЗ-1 (участок 2)					
40	760773.81	245964.15	Картометрический	5,00	—
41	760752.74	245983.54	Картометрический	5,00	—
42	760715.66	246028.64	Картометрический	5,00	—
43	760702.98	246014.61	Картометрический	5,00	—
44	760667.83	245988.03	Картометрический	5,00	—
45	760647.42	245977.16	Картометрический	5,00	—
46	760630.21	245965.42	Картометрический	5,00	—
47	760633.22	245955.53	Картометрический	5,00	—
48	760634.15	245951.04	Картометрический	5,00	—
49	760633.44	245946.81	Картометрический	5,00	—
50	760631.43	245940.48	Картометрический	5,00	—
51	760645.69	245913.96	Картометрический	5,00	—
52	760703.20	245932.21	Картометрический	5,00	—
53	760706.42	245933.23	Картометрический	5,00	—
54	760742.36	245949.87	Картометрический	5,00	—
40	760773.81	245964.15	Картометрический	5,00	—
3. Сведения о характерных точках части (частей) границы объекта					
Обозначение характерных точек части границы	Координаты, м		Метод определения координат характерной точки	Средняя квадратическая погрешность положения характерной точки (M), м	Описание обозначения точки на местности (при наличии)
	X	Y			
1	2	3	4	5	6
—	—	—	—	—	—

Раздел 4

План границ объекта



Масштаб 1:2000



Используемые условные знаки и обозначения Кадастровый инженер: подпись Ильменский И.В.

— граница ЗРЗ-1 (уч. 1)



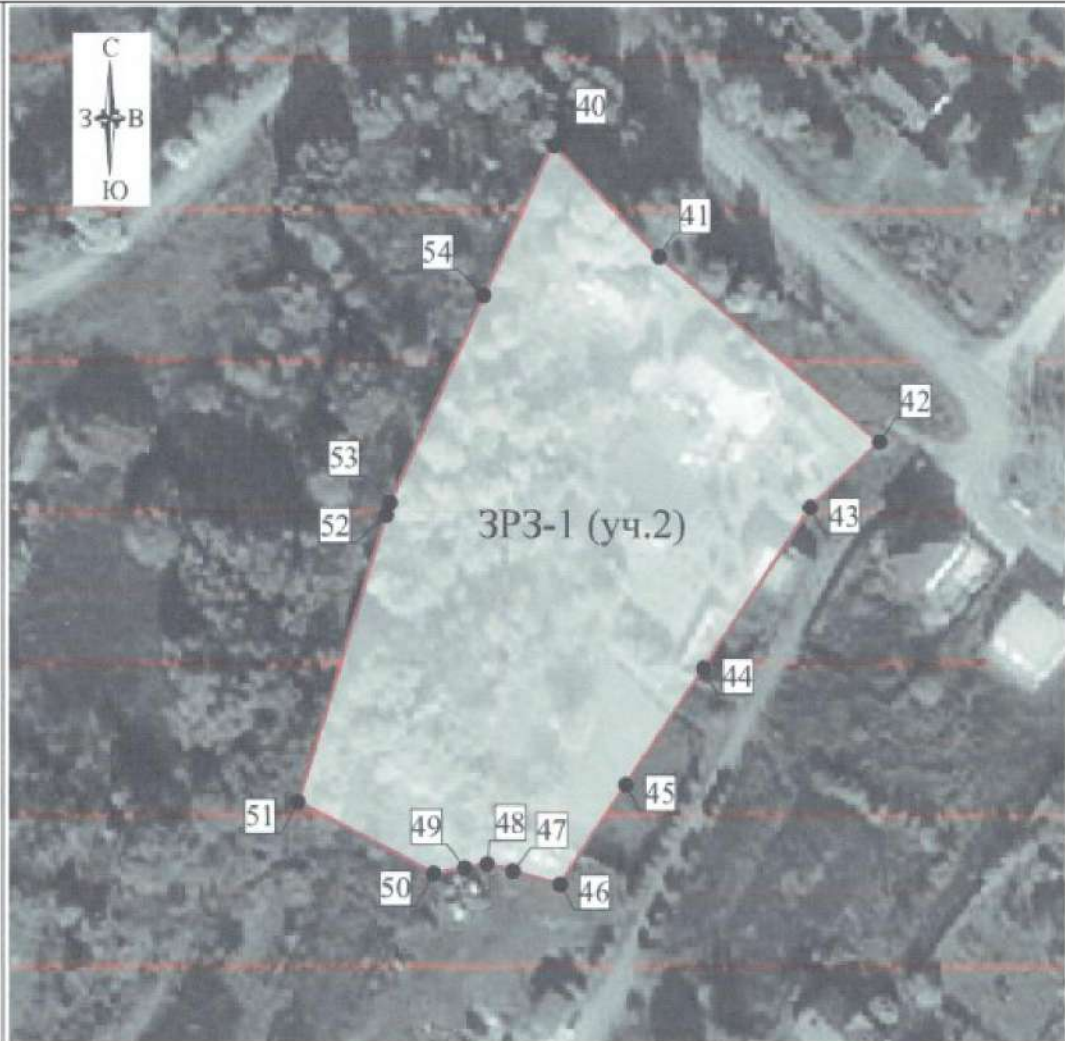
-обозначение характерной точки границы ЗРЗ-1 (уч. 1)

Дата "05" 09 2022г.

Место для отлова печати (при наличии) лица, составившего описание местоположения границ объекта



Раздел 4

План границ объекта



Масштаб 1:1000

Используемые условные знаки и обозначения

-  - граница ЗРЗ-1 (уч.2)
-  - обозначение характерной точки границы ЗРЗ-1 (уч.2)

Кадастровый инженер: подпись
Ильменский И.В.



Дата "06" 09 2022г.

Место для отрисовки печати (при наличии) листа, составившего или составившее местоположения границ объекта

Граница территории зоны регулирования застройки и хозяйственной деятельности (индекс «ЗРЗ-1») (участки 1 и 2) проходит:

участок 1: от точки 1 в северо-западном направлении до точки 10 на расстоянии 30,1 м, от точки 10 в западном направлении по границе ЗУ до точки 11, расположенной на расстоянии 15,3 м, от точки 11 в западном направлении по границе ЗУ до точки 12, расположенной на расстоянии 26,3 м, от точки 12 в юго-западном направлении по границе ЗУ до точки 13, расположенной на расстоянии 25,5 м, от точки 13 в юго-западном направлении по границе ЗУ до точки 14, расположенной на расстоянии 7,8 м, от точки 14 в юго-западном направлении по границе ЗУ до точки 15, расположенной на расстоянии 25,6 м, от точки 15 в западном направлении по границе ЗУ до точки 16, расположенной на расстоянии 19,8 м, от точки 16 в северо-западном направлении по границе ЗУ до точки 17, расположенной на расстоянии 11,3 м, от точки 17 в северо-западном направлении по границе ЗУ до точки 18, расположенной на расстоянии 13,6 м, от точки 18 в западном направлении по границе ЗУ до точки 19, расположенной на расстоянии 20,5 м, от точки 19 в северо-восточном направлении до границы ЗУ до точки 20, расположенной на расстоянии 14,5 м, от точки 20 в восточном направлении по границе ЗУ до точки 21, расположенной на расстоянии 21,9 м, от точки 21 в восточном направлении до границы ЗУ до точки 22, расположенной на расстоянии 26,2 м, от точки 22 в восточном направлении до границы ЗУ до точки 23, расположенной на расстоянии 53,3 м, от точки 23 в северном направлении по границе ЗУ до точки 24, расположенной на расстоянии 5,5 м, от точки 24 в северном направлении по границе ЗУ до точки 25, расположенной на расстоянии 7,5 м, от точки 25 в восточном направлении по границе ЗУ до точки 26, расположенной на расстоянии 41,4 м, от точки 26 в северо-восточном направлении по границе ЗУ до точки 27, расположенной на расстоянии 59,5 м, от точки 27 в северо-восточном направлении до границы ЗУ до точки 28, расположенной на расстоянии 41,2 м, от точки 28 в северо-восточном направлении по границе ЗУ до точки 29, расположенной на расстоянии 4,3 м, от точки 29 в юго-восточном направлении по границе ЗУ до точки 30, расположенной на расстоянии 62,7 м, от точки 30 в юго-западном направлении по границе ЗУ до точки 31, расположенной на расстоянии 13,2 м, от точки 31 в юго-восточном направлении по границе ЗУ до точки 32, расположенной на расстоянии 8,0 м, от точки 32 в юго-западном направлении по границе ЗУ до точки 33, расположенной на расстоянии 81,4 м, от точки 33 в южном направлении по границе ЗУ до точки 34, расположенной на расстоянии 105,2 м, от точки 34 в восточном направлении по границе ЗУ до точки 35, расположенной на расстоянии 10,5 м, от точки 35 в юго-западном направлении по границе ЗУ до точки 36, расположенной на расстоянии

38,0 м, от точки 36 в западном направлении по границе ЗУ до точки 37, расположенной на расстоянии 64,4 м, от точки 37 в северо-западном направлении по границе ЗУ до точки 38, расположенной на расстоянии 9,3 м, от точки 38 в северном направлении по границе ЗУ до точки 39, расположенной на расстоянии 41,7 м, от точки 39 в восточном направлении до точки 4, расположенной на расстоянии 50 м, от точки 4 в северном направлении вдоль границы ЗУ до точки 3, расположенной на расстоянии 84,5 м, от точки 3 в северо-западном направлении до точки 2, расположенной на расстоянии 8,3 м, от точки 2 в юго-западном направлении до точки 1, расположенной на расстоянии 81,1 м;

участок 2: от точки 40 в юго-восточном направлении по границе ЗУ до точки 41 на расстоянии 28,6 м, от точки 41 в юго-восточном направлении по границе ЗУ до точки 42, расположенной на расстоянии 58,4 м, от точки 42 в юго-западном направлении по границе ЗУ до точки 43, расположенной на расстоянии 18,9 м, от точки 43 в юго-западном направлении до границы ЗУ точки 44, расположенной на расстоянии 44,1 м, от точки 44 в юго-западном направлении по границе ЗУ до точки 45, расположенной на расстоянии 23,1 м, от точки 45 в юго-западном направлении по границе ЗУ до точки 46, расположенной на расстоянии 20,8 м, от точки 46 в северо-западном направлении по границе ЗУ до точки 47, расположенной на расстоянии 10,3 м, от точки 47 в северо-западном направлении по границе ЗУ до точки 48, расположенной на расстоянии 4,6 м, от точки 48 в юго-западном направлении по границе ЗУ до точки 49, расположенной на расстоянии 4,3 м, от точки 49 в юго-западном направлении по границе ЗУ до точки 50, расположенной на расстоянии 6,6 м, от точки 50 в северо-западном направлении до границы ЗУ до точки 51, расположенной на расстоянии 30,1 м, от точки 51 в северо-восточном направлении по границе ЗУ до точки 52, расположенной на расстоянии 60,3 м, от точки 52 в северо-восточном направлении по границе ЗУ до точки 53, расположенной на расстоянии 3,4 м, от точки 53 в северо-восточном направлении по границе ЗУ до точки 54, расположенной на расстоянии 39,6 м, от точки 54 в северо-восточном направлении до границы ЗУ до точки 40, расположенной на расстоянии 34,5 м.

Требования к градостроительным регламентам, включая режим использования земель, в границах зоны регулирования застройки и хозяйственной деятельности (индекс «ЗРЗ-1»)

В границах территории зоны регулирования застройки и хозяйственной деятельности (индекс «ЗРЗ-1») разрешается:

1. Строительство, реконструкция, капитальный ремонт объектов капитального строительства в соответствии с параметрами, установленными для зоны регулирования застройки и хозяйственной деятельности.

2. Снос (демонтаж) объектов капитального строительства, не представляющих историко-культурной ценности.

3. Новое строительство и реконструкция объектов капитального строительства с сохранением усадебного типа жилой застройки.

4. Снижение диссонирующего влияния зданий и сооружений путем использования в отделке фасадов натуральных (дерево, штукатурка под покраску, лицевой кирпич, камень) и имитирующих натуральные, отделочных материалов с применением неярких (пастельных) оттенков, исключение доминантных элементов в завершениях сооружений (башен, шпилей, куполов).

5. Установка на зданиях и сооружениях со стороны улиц информационных досок с площадью информационного поля не более 0,6 кв. м, вывесок высотой не более 0,6 м в виде объемных букв и знаков.

6. Устройство ограждений высотой до 1,80 м со стороны улиц с использованием архитектурно-исторических элементов, традиционных материалов (кирпичные или металлические столбы; металлические, деревянные решетки).

7. Размещение временных элементов информационно-декоративного оформления событийного характера, включая праздничное оформление, а также временных строительных ограждающих конструкций.

8. Строительство, капитальный ремонт и реконструкция объектов инженерной инфраструктуры.

9. Ремонт, капитальный ремонт, реконструкция существующих объектов инженерной инфраструктуры, в том числе сетей инженерно-технического обеспечения, строительство новых, необходимых для функционирования застройки.

10. Проведение мероприятий, направленных на обеспечение экологической и пожарной безопасности.

11. Проведение археологических исследований в соответствии с действующим законодательством.

12. Капитальный ремонт, ремонт дорог и проездов, с учетом обеспечения сохранности объектов культурного наследия.

13. Благоустройство территории.

14. Установка средств ориентирующей информации, а также информационных стендов, надписей и указателей, связанных с экспонированием и популяризацией объектов культурного наследия, указанием исторических топонимов.

15. Устройство традиционных малых архитектурных форм (в т.ч. уличные фонари, ограждения), дорожного оборудования и информационных конструкций.

16. Оборудование мест для парковки автотранспорта, велосипедов, самокатов.

17. Проведение работ по озеленению, в том числе для закрытия диссонирующих объектов кулисным озеленением, нейтрализация дисгармоничного озеленения путем санации.

18. Устройство пешеходных и велосипедных дорожек, площадок отдыха, видовых площадок.

19. Установка объектов монументально-декоративного искусства.

В границах территории зоны регулирования застройки и хозяйственной деятельности (индекс «ЗРЗ-1») запрещается:

1. Проведение строительных, земляных, хозяйственных работ на земельных участках, непосредственно связанных с земельными участками в границах территории объекта культурного наследия без согласованной в установленном порядке документации (раздела проектной документации) по обеспечению сохранности объектов культурного наследия.

2. При новом строительстве и реконструкции объектов капитального строительства применение диссонансных объемно-пространственных и архитектурных решений, активных по силуэту и цвету (розовый, красный, оранжевый, синий, фиолетовый, черный цвета в отделке фасадов, кровельном покрытии).

3. Использование в окраске ограждений ярких цветов (белый, розовый, красный, желтый, оранжевый, синий, фиолетовый).

4. Строительство хозяйственных построек по красным линиям улиц.

5. Использование чрезмерно активных цветовых решений (розовый, красный, оранжевый, синий, фиолетовый, черный цвета) в отделке фасадов зданий и сооружений сельскохозяйственного назначения, инженерной и транспортной инфраструктуры.

6. Установка на крышах зданий рекламных конструкций.

7. Размещение взрывоопасных и пожароопасных объектов.

Параметры разрешенного строительства в зоне регулирования застройки и хозяйственной деятельности (индекс «ЗРЗ-1»)

1. Максимальная высота объектов нового строительства не должна превышать отметки в 9,0 м (высотные характеристики даются от поверхности земли до конька скатной крыши здания).

2. Для объектов нового строительства применять нейтральный силуэт, без доминантных элементов в завершениях сооружений. Допускаются

традиционные конструкции кровель (двухскатные, четырёхскатные с уклоном от 25 до 45 градусов). Не допускается устройство односкатных кровель, мансардных кровель с конструкциями ломаной формы, с уклоном более 45 градусов.

3. Цветовые решения объектов капитального строения должны соответствовать традиционным цветовым решениям для сельской застройки – бежевые, серые, жёлтые, терракотовые, голубые и зелёные пастельных тонов, запрещается применение контрастных, ярких цветовых решений в больших массах.

Зона регулирования застройки и хозяйственной деятельности объекта культурного наследия (индекс «ЗРЗ-2»)

Описание местоположения границ

Зона регулирования застройки и хозяйственной деятельности объекта культурного наследия (индекс «ЗРЗ-2»)

(наименование объекта, местоположение границ которого описано (далее – объект))

Раздел 1

Сведения об объекте		
№ п/п	Характеристики объекта	Описание характеристик
1	2	3
1	Местоположение объекта	Тульская область, Ленинский район, с. Варфоломеево.
2	Площадь объекта +/- величина погрешности определения площади (Р +/- Дельта Р)	6896 +/- 67 м ²
3	Иные характеристики объекта	-

Раздел 2

Сведения о местоположении границ объекта					
1. Система координат					
2. Сведения о характерных точках границ объекта					
Обозначение характерных точек границ	Координаты, м		Метод определения координат характерной точки	Средняя квадратическая погрешность положения характерной точки (Mt), м	Описание обозначения точки на местности (при наличии)
	X	Y			
1	2	3	4	5	6
1	760716.45	245773.00	Картометрический	5,00	—
5	760658.26	245763.41	Картометрический	5,00	—
55	760656.32	245753.25	Картометрический	5,00	—
56	760664.90	245675.24	Картометрический	5,00	—
16	760721.22	245676.29	Картометрический	5,00	—
15	760723.06	245695.95	Картометрический	5,00	—
14	760731.19	245720.17	Картометрический	5,00	—
13	760738.80	245721.96	Картометрический	5,00	—
12	760742.44	245723.01	Картометрический	5,00	—

1	2	3	4	5	6
11	760744.64	245748.43	Картометрический	5,00	—
10	760745.07	245763.73	Картометрический	5,00	—
1	760716.45	245773,00	Картометрический	5,00	—
3. Сведения о характерных точках части (частей) границы объекта					
Обозначение характерных точек части границы	Координаты, м		Метод определения координат характерной точки	Средняя квадратическая погрешность положения характерной точки (Mt), м	Описание обозначения точки на местности (при наличии)
	X	Y			
1	2	3	4	5	6
—	—	—	—	—	—

Раздел 4

План границ объекта



Масштаб 1:1000

Используемые условные знаки и обозначения

-  -граница ЗРЗ-2
-  -обозначение характерной точки границы ЗРЗ-2

Кадастровый инженер: подпись
Ильменский И.В.

Дата 05.09.2022г.

Место для отрыва печати (при наличии), дата составления и подписания настоящего плана границ объекта

Граница территории зоны регулирования застройки и хозяйственной деятельности (индекс «ЗРЗ-2») проходит: от точки 1 в северо-западном направлении на расстоянии 30,1 м от объекта культурного наследия до точки 10, от точки 10 в западном направлении по границе ЗУ до точки 11, расположенной на расстоянии 15,3 м, от точки 11 в западном направлении по границе ЗУ до точки 12, расположенной на расстоянии 26,3 м, от точки 12 в юго-западном направлении по границе ЗУ до точки 13, расположенной на расстоянии 25,5 м, от точки 13 в юго-западном направлении по границе ЗУ до точки 14, расположенной на расстоянии 7,8 м, от точки 14 в юго-западном направлении по границе ЗУ до точки 15, расположенной на расстоянии 25,6 м, от точки 15 в западном направлении по границе ЗУ до точки 16, расположенной на расстоянии 19,8 м, от точки 16 в южном направлении до точки 56, расположенной на расстоянии 56,3 м, от точки 56 в восточном направлении до точки 55, расположенной на расстоянии 78,5 м, от точки 55 в северо-восточном направлении до точки 5, расположенной на расстоянии 10,3 м, от точки 5 в северном направлении до точки 1, расположенной на расстоянии 59,0 м.

Требования к градостроительным регламентам, включая режим использования земель, в границах зоны регулирования застройки и хозяйственной деятельности (индекс «ЗРЗ-2»)

В границах территории зоны регулирования застройки и хозяйственной деятельности (индекс «ЗРЗ-2») разрешается:

1. Ремонт, реконструкция объектов капитального строительства без увеличения существующих объемно-пространственных и высотных характеристик, с использованием характерных исторических элементов, с окраской фасадов в неяркие цвета (бежевые, серые, жёлтые, терракотовые, голубые и зелёные пастельных тонов), с использованием кровельного покрытия нейтральной колористики (бежевый, коричневый, зеленый, серый).

2. Снос (демонтаж) объектов капитального строительства, не представляющих историко-культурной ценности.

3. Снижение диссонирующего влияния зданий и сооружений путем использования в отделке фасадов натуральных (дерево, штукатурка под покраску, лицевой кирпич, камень) и имитирующих натуральные отделочных материалов, с применением неярких (пастельных) оттенков бежевого, коричневого, зеленого, серого цвета.

4. Проведение работ по озеленению, в том числе для закрытия диссонирующих объектов кулисным озеленением, нейтрализация дисгармоничного озеленения путем санации.

5. Строительство, капитальный ремонт и реконструкция объектов инженерной инфраструктуры.

6. Ремонт, капитальный ремонт, реконструкция существующих объектов инженерной инфраструктуры, в том числе сетей инженерно-технического обеспечения, строительство новых, необходимых для функционирования застройки.

7. Проведение мероприятий, направленных на обеспечение экологической и пожарной безопасности.

8. Проведение археологических исследований в соответствии с действующим законодательством.

9. Капитальный ремонт, ремонт дорог и проездов, с учетом обеспечения сохранности объекта культурного наследия.

10. Благоустройство территории (устройство пешеходных дорожек, установка скамей, цветочниц, уличных фонарей, мест для парковки, информационных конструкций).

В границах территории зоны регулирования застройки и хозяйственной деятельности (индекс «ЗРЗ-2») запрещается:

1. Проведение строительных, земляных, хозяйственных работ на земельных участках, непосредственно связанных с земельными участками в границах территории объекта культурного наследия без согласованной в установленном порядке документации (раздела проектной документации) по обеспечению сохранности объектов культурного наследия.

2. При реконструкции объектов капитального строительства применение диссонансных объемно-пространственных и архитектурных решений, активных по силуэту и цвету (розовый, красный, оранжевый, синий, фиолетовый, черный цвета в отделке фасадов, кровельном покрытии).

3. Использование чрезмерно активных цветовых решений (розовый, красный, оранжевый, синий, фиолетовый, черный цвета) в отделке фасадов зданий и сооружений сельскохозяйственного назначения, инженерной и транспортной инфраструктуры.

4. Размещение взрывоопасных и пожароопасных объектов, объектов с динамическим воздействием.

Параметры разрешенного строительства в зоне регулирования застройки и хозяйственной деятельности (индекс «ЗРЗ-2»)

1. Максимальная высота объектов реконструкции не должна превышать существующие отметки (высотные характеристики даются от поверхности земли до конька скатной крыши здания).

2. Для объектов реконструкции применять нейтральный силуэт, без доминантных элементов в завершениях сооружений. Допускаются

традиционные конструкции кровель (двухскатные, четырёхскатные с уклоном от 25 до 45 градусов). Не допускается устройство односкатных крыш, крыш с конструкциями ломаной формы, с уклоном более 45 градусов.

3. Цветовые решения объектов капитального строения должны соответствовать традиционным цветовым решениям для сельской застройки – бежевые, серые, жёлтые, терракотовые, голубые и зелёные пастельных тонов, запрещается применение контрастных, ярких цветовых решений.

Зона охраняемого природного ландшафта объекта культурного наследия (индекс «ЗОЛ»)

Описание местоположения границ

Зона охраняемого природного ландшафта объекта культурного наследия (индекс «ЗОЛ»)

(наименование объекта, местоположение границ которого описано (далее – объект))

Раздел 1

Сведения об объекте		
№ п/п	Характеристики объекта	Описание характеристик
1	2	3
1	Местоположение объекта	Тульская область, Ленинский район, с. Варфоломеево
2	Площадь объекта +/- величина погрешности определения площади (Р +/- Дельта Р)	20606 +/- 208 м ²
3	Иные характеристики ЗОЛ	—

Раздел 2

Сведения о местоположении границ объекта					
1. Система координат					
2. Сведения о характерных точках границ объекта					
Обозначение характерных точек границ	Координаты, м		Метод определения координат характерной точки	Средняя квадратическая погрешность положения характерной точки (Mt), м	Описание обозначения точки на местности (при наличии)
	X	Y			
1	2	3	4	5	6
30	760783.91	245955.92	Картометрический	5,00	—
31	760777.50	245944.35	Картометрический	5,00	—
32	760770.07	245947.20	Картометрический	5,00	—
33	760730.97	245875.80	Картометрический	5,00	—
34	760627.20	245858.70	Картометрический	5,00	—

1	2	3	4	5	6
35	760625.85	245869.08	Картометрический	5,00	—
36	760591.49	245852.94	Картометрический	5,00	—
37	760604.92	245789.94	Картометрический	5,00	—
38	760613.47	245786.19	Картометрический	5,00	—
39	760654.91	245790.91	Картометрический	5,00	—
5	760658.26	245763.41	Картометрический	5,00	—
55	760656.32	245753.25	Картометрический	5,00	—
56	760664.90	245675.24	Картометрический	5,00	—
64	760602.03	245671.16	Картометрический	5,00	—
63	760577.53	245776.66	Картометрический	5,00	—
62	760577.10	245810.60	Картометрический	5,00	—
61	760583.29	245830.45	Картометрический	5,00	—
60	760583.67	245863.86	Картометрический	5,00	—
59	760572.62	245880.46	Картометрический	5,00	—
58	760586.78	245914.19	Картометрический	5,00	—
57	760593.07	245917.25	Картометрический	5,00	—
50	760631.43	245940.48	Картометрический	5,00	—
51	760645.69	245913.96	Картометрический	5,00	—
52	760703.20	245932.21	Картометрический	5,00	—
53	760706.42	245933.23	Картометрический	5,00	—
54	760742.36	245949.87	Картометрический	5,00	—
40	760773.81	245964.15	Картометрический	5,00	—
30	760783.91	245955.92	Картометрический	5,00	—
3. Сведения о характерных точках части (частей) границы объекта					
Обозначение характерных точек части границы	Координаты, м		Метод определения координат характерной точки	Средняя квадратическая погрешность положения характерной точки (Mt), м	Описание обозначения точки на местности (при наличии)
	X	Y			
1	2	3	4	5	6
—	—	—	—	—	—

Раздел 4

План границ объекта



Масштаб 1:2000

Используемые условные знаки и обозначения Кадастровый инженер: *подпись*

— граница ЗОЛ



-обозначение характерной точки границы ЗОЛ

Ильменский И.В.



Дата "05" 09 2022 г.

Место для отписки (если выданы) или, если отсутствует, описание местонахождения границ объекта

Граница территории зоны охраняемого природного ландшафта (индекс «ЗОЛ») проходит: от точки 5 в юго-западном направлении по границе ЗУ до точки 55 на расстоянии 10,3 м, от точки 55 в западном направлении по границе ЗУ до точки 56, расположенной на расстоянии 78,5 м, от точки 56 в южном направлении до точки 64, расположенной на расстоянии 63,0 м, от точки 64 в юго-восточном направлении до точки 63, расположенной на расстоянии 108,3 м, от точки 63 в восточном направлении вдоль границы пруда до точки 62, расположенной на расстоянии 34,0 м, от точки 62 в северо-восточном направлении вдоль границы пруда до точки 61, расположенной на расстоянии 20,8 м, от точки 61 в восточном направлении вдоль границы пруда до точки 60, расположенной на расстоянии 33,4 м, от точки 60 в юго-восточном направлении вдоль границы пруда до точки 59, расположенной на расстоянии 20,0 м, от точки 59 в северо-восточном направлении до точки 58, расположенной на расстоянии 36,6 м, от точки 58 в северо-восточном направлении по границе ЗУ до точки 57, расположенной на расстоянии 7,0 м, от точки 57 в северо-восточном направлении до точки 50, расположенной на расстоянии 44,8 м, от точки 50 в северо-западном направлении до точки 51, расположенной на расстоянии 30,1 м, от точки 51 в северо-восточном направлении по границе ЗУ до точки 52, расположенной на расстоянии 60,3 м, от точки 52 в северо-восточном направлении по границе ЗУ до точки 53, расположенной на расстоянии 3,4 м, от точки 53 в северо-восточном направлении по границе ЗУ до точки 54, расположенной на расстоянии 39,6 м, от точки 54 в северо-восточном направлении до границы ЗУ до точки 40, расположенной на расстоянии 34,5 м, от точки 40 в северо-западном направлении до точки 30, расположенной на расстоянии 13,0 м, от точки 30 граница проходит в юго-западном направлении до точки 31 на расстоянии 13,2 м, от точки 31 в юго-восточном направлении по границе ЗУ до точки 32, расположенной на расстоянии 8,0 м, от точки 32 в юго-западном направлении по границе ЗУ до точки 33, расположенной на расстоянии 81,4 м, от точки 33 в юго-западном направлении по границе ЗУ до точки 34, расположенной на расстоянии 105,2 м, от точки 34 в юго-восточном направлении по границе ЗУ до точки 35, расположенной на расстоянии 10,5 м, от точки 35 в юго-западном направлении по границе ЗУ до точки 36, расположенной на расстоянии 38 м, от точки 36 в северо-западном направлении по границе ЗУ до точки 37, расположенной на расстоянии 64,4 м, от точки 37 в северо-западном направлении по границе ЗУ до точки 38, расположенной на расстоянии 9,3 м, от точки 38 в северо-восточном направлении по границе ЗУ до точки 39, расположенной на расстоянии 41,7 м, от точки 39 в северо-западном направлении по границе ЗУ до точки 5, расположенной на расстоянии 27,7 м.

Требования к градостроительным регламентам, включая режим использования земель, в границах зоны охраняемого природного ландшафта (индекс «ЗОЛ»)

В границах территории зоны охраняемого природного ландшафта (индекс «ЗОЛ») разрешается:

1. Сохранение и восстановление историко-культурного ландшафта, в том числе ведение традиционного землепользования.
2. Рекреационное использование территории.
3. Проведение работ по благоустройству и озеленению территории с использованием при осуществлении благоустройства традиционных материалов (камень, кирпич, дерево, металл) или имитирующих их фактуру современных материалов.
4. Проведение специальных биотехнических и иных мероприятий, направленных на восстановление естественного природного ландшафта.
5. Проведение археологических полевых работ в соответствии с действующим законодательством с последующей рекультивацией земель.
6. Капитальный ремонт, ремонт дорог и проездов, с учетом обеспечения сохранности объектов культурного наследия.
7. Ремонт, капитальный ремонт объектов инженерной и транспортной инфраструктуры, в том числе замена существующих ЛЭП на прокладку кабеля подземным способом, с последующей рекультивацией нарушенного поверхностного слоя земли, при условии обеспечения сохранности объекта культурного наследия при проведении указанных работ.
8. Проведение работ по расчистке прудов, укреплению берегов, в том числе с выполнением для этого необходимых технических условий, с последующей рекультивацией нарушенных земель, благоустройством и озеленением;
9. Санитарные рубки самосевной древесно-кустарниковой растительности, в том числе уборка сухостоя, кронирование древесных насаждений.

В границах территории зоны охраняемого природного ландшафта (индекс «ЗОЛ») запрещается:

1. Строительство зданий и сооружений в том числе временных.
2. Изменение характеристик природного ландшафта, в том числе отметок природного рельефа, характера озеленения и соотношения открытых и закрытых пространств.
3. Разведение костров, весенние палы травы.
4. Прокладка новых дорог и коммуникаций.
5. Проведение любых геологоразведочных и иных видов работ,

связанных с добычей полезных ископаемых.

6. Размещение площадок для мусоросборников, контейнеров для отходов.

7. Устройство свалок и складирование бытового мусора в неустановленных местах.

8. Загрязнение почв, грунтовых и подземных вод, поверхностных стоков.

9. Складирование любых веществ, материалов, оборудования;

10. Захоронение промышленных, бытовых и сельскохозяйственных отходов.

Приложение
к зонам охраны объекта культурного наследия
регионального значения «Бывшая Ильинская церковь»,
1794г., расположенного по адресу: Тульская область,
Ленинский район, с. Варфоломеево, и требованиям
к градостроительным регламентам в границах
территорий данных зон

