

**ИНСПЕКЦИЯ ТУЛЬСКОЙ ОБЛАСТИ ПО ГОСУДАРСТВЕННОЙ  
ОХРАНЕ ОБЪЕКТОВ КУЛЬТУРНОГО НАСЛЕДИЯ**

**П Р И К А З**

**22.11.2023**

**№ 112**

**Об утверждении предмета охраны  
объекта культурного наследия регионального значения  
«Жилой дом Д.В. Лопатина», XVIII в., расположенного по адресу: Тульская  
область, г. Тула, ул. Менделеевская/Садовый переулок, д. 6/11, лит. А**

В соответствии с подпунктом 10 пункта 2 статьи 33 и статьей 64 Федерального закона от 25 июня 2002 года № 73-ФЗ «Об объектах культурного наследия (памятниках истории и культуры) народов Российской Федерации», приказом Министерства культуры Российской Федерации от 13 января 2016 года № 28 «Об утверждении Порядка определения предмета охраны объекта культурного наследия, включенного в единый государственный реестр объектов культурного наследия (памятников истории и культуры) народов Российской Федерации в соответствии со статьей 64 Федерального закона от 25 июня 2002 года № 73-ФЗ «Об объектах культурного наследия (памятниках истории и культуры) народов Российской Федерации», научно-проектной документацией (проект предмета охраны), разработанной акционерным обществом «Агентство Развития Перспективных Технологий», на основании Положения об инспекции Тульской области по государственной охране объектов культурного наследия, утвержденного постановлением правительства Тульской области от 20 мая 2015 года № 234, **п р и к а з ы в а ю :**

1. Утвердить предмет охраны объекта культурного наследия регионального значения «Жилой дом Д.В. Лопатина», XVIII в., расположенного по адресу: Тульская область, г. Тула, ул. Менделеевская/Садовый переулок, д. 6/11, лит. А (приложение № 1) и его схематическое изображение (приложение № 2).
2. Приказ вступает в силу со дня официального опубликования.

**Начальник инспекции  
Тульской области  
по государственной охране  
объектов культурного  
наследия**



**Д.В. Бойченко**

Приложение № 1  
к приказу инспекции Тульской области  
по государственной охране объектов  
культурного наследия  
от 22.11.2023 № 112

**Предмет охраны объекта культурного наследия регионального значения  
«Жилой дом Д.В. Лопатина», XVIII в., расположенного по адресу:  
Тульская область, г. Тула, ул. Менделеевская/Садовый переулок,  
д. 6/11, лит. А**

Предметом охраны объекта культурного наследия регионального значения «Жилой дом Д.В. Лопатина», XVIII в., расположенного по адресу: Тульская область, г. Тула, ул. Менделеевская/Садовый переулок, д. 6/11, лит. А, являются:

*Градостроительные характеристики*

Объект расположен в историческом ядре г. Тула; рядовой элемент градостроительной структуры, занимающий угловое положение. Главный западный фасад расположен по красной линии Садового переулка, южный фасад – по красной линии улицы Менделеевской. Главное здание в структуре бывшей усадьбы. (пункт 1 приложения № 2).

*Объёмно-пространственная и композиция здания*

Литера А представляет собой двухэтажный прямоугольный в плане объём, с подвалом, с разновысотными крышами, вытянутый вдоль участка, имеющий две общие стены с литерой Б;

к южному фасаду литеры А примыкает историческая кирпичная ограда с аркой въездных ворот.

*Строительные конструкции, материал и техника исполнения*

Конструкции фундаментов – ленточные, кирпичные на сложном известковом растворе, ленточные бутовые из тёсаного и рваного известняка на сложном известковом растворе.

Цоколь главных (западного, южного) фасадов – из белокаменных блоков (известняк), цоколь дворового (восточного) фасада – из кирпича, оштукатуренного, окрашенного (пункт 2 приложения № 2).

Материал и техника кладки капитальных стен и опор – стены и опоры кирпичные, выполнены сплошной кладкой из керамического кирпича на сложном известковом растворе.

*Междуэтажные перекрытия (пункт 3 приложения № 2):*

перекрытия подвала: сводчатые, различной конфигурации, с глубокими распалубками над дверными и оконными проёмами;

перекрытия 1-го и 2-го этажей различных типов: сводчатые, различной конфигурации; плоские по балкам.

Лестницы: их расположение, исторический материал:

одномаршевая деревянная лестница с поворотными ступенями, ограждение с деревянными балясинами;

винтовая металлическая лестница (пункт 4 приложения № 2).

#### Крыши и кровля:

Крыши и кровля, ее существующие отметки по коньку, материал и характер кровельного покрытия – кровельное железо как исторический материал, материал конструкций стропильной системы – дерево, как исторический материал: две вальмовые крыши, с чердачным пространством, слуховыми окнами и печными трубами (пункт 5 приложения № 2).

*Местоположение, конфигурация и оформление проёмов в фасадных стенах*

Местоположение, конфигурация и оформление проёмов на конец XIX – начало XX вв.

Дерево как исторический материал заполнения оконных проёмов.

*Композиция и архитектурно-художественное оформление фасадов*

Отделка фасадов: покраска по оштукатуренной поверхности.

#### Западный (главный) фасад:

с выраженным горизонтальным (карниз) и вертикальным (пилястры, лопатки, световые оси) членением (пункт 6 приложения № 2);

венчающий ступенчатый карниз с фризовой частью, в поле которой расположены профилированные ниши (пункт 7 приложения № 2);

выступающий ризалит с тремя световыми осями и балконом; четыре пилястры в простенках ризалита с базами и капителями; металлическое ажурное ограждение балкона и металлические ажурные консоли (кронштейны) (пункт 8 приложения № 2);

лопатки в простенках по обе стороны от ризалита, декорированные профилированными фигурными рамками в уровне второго этажа и бриллиантовым рустом на первом этаже; профилированные рамочные наличники окон второго этажа, подоконные полочки и П-образные подоконные фартуки; рамочная накладка с ромбовидной филёнкой в центре над окнами второго этажа (пункт 9 приложения № 2);

прямоугольные сандрики парных оконных проёмов второго этажа (пункт 10 приложения 2);

белокаменный цоколь (пункт 11 приложения № 2).

#### Южный (главный) фасад (пункт 12 приложения 2):

с выраженным горизонтальным (карниз) и вертикальным (лопатки, световые оси) членением;

венчающий ступенчатый карниз с фризовой частью, в поле которой расположены профилированные ниши;

лопатки в простенках по обе стороны от ризалита, декорированные профилированными фигурными рамками в уровне второго этажа и бриллиантовым рустом на первом этаже;

профилированные рамочные наличники окон второго этажа, подоконные полочки и П-образные подоконные фартуки;

рамочная накладка с ромбовидной филёнкой в центре над окнами второго этажа;

белокаменный цоколь.

Восточный (дворовый) фасад (пункт 13 приложения № 2):

венчающий ступенчатый карниз с фризовой частью; профилированные рамочные наличники окон второго этажа, подоконные полочки и П-образные подоконные фартуки; цоколь кирпичный, оштукатуренный, окрашенный.

*Пространственно-планировочная структура*

Пространственно-планировочная структура капитальных стен и опор на период конца XIX – начала XX вв. (пункт 14 приложения № 2).

*Архитектурно-художественное оформление интерьеров*

Характер отделки помещений в уровне первого, второго этажа: штукатурка с покраской как исторический материал (пункт 15 приложения № 2).

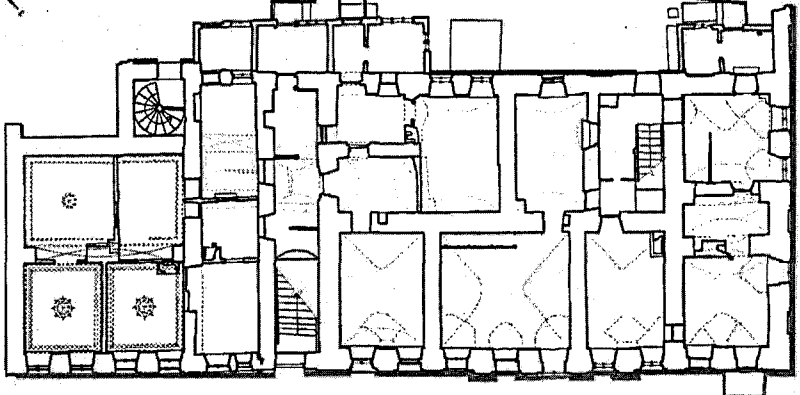
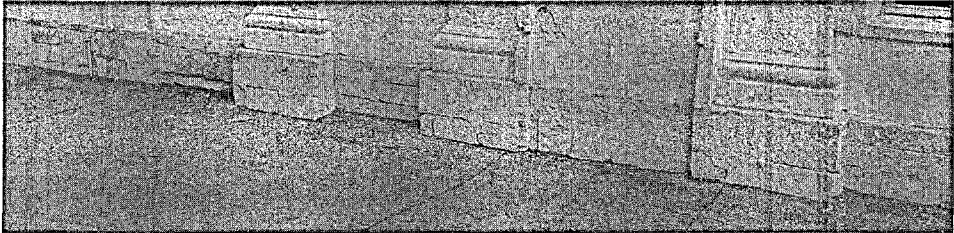
Профилированные потолочные карнизы в уровнях первого и второго этажей; потолочные розетки (пункт 16 приложения № 2).

Покрытие полов: дерево как исторический материал (пункт 17 приложения № 2).

Приложение № 2  
к приказу инспекции Тульской области по государственной охране  
объектов культурного наследия  
от 22.11.2023 № 112

**Схематическое изображение предмета охраны  
объекта культурного наследия регионального значения  
«Жилой дом Д.В. Лопатина», XVIII в. расположенного по адресу: Тульская область, г. Тула, ул.  
Менделеевска,/Садовый переулок, д. 6/11, лит. А**

№ п/п	Описание предмета охраны	Иллюстрации
<i>Градостроительные характеристики</i>		
1	Объект расположен в историческом ядре г. Тула; рядовой элемент градостроительной структуры, занимающий угловое положение. Главный западный фасад расположен по красной линии Садового переулка, южный фасад – по красной линии улицы Менделеевской. Главное здание в структуре бывшей усадьбы	
<i>Строительные конструкции, материал и техника исполнения</i>		

№ п/п	Описание предмета охраны	Иллюстрации				
2	<p data-bbox="226 239 987 428">Цоколь главных (западного, южного) фасадов – из белокаменных блоков (известняк), цоколь дворового (восточного) фасада – из кирпича, оштукатуренного, окрашенного</p> <p data-bbox="303 498 577 522">Условные обозначения:</p> <table data-bbox="303 550 875 675"><tr><td data-bbox="303 550 416 608"></td><td data-bbox="454 561 778 589">– белокаменный цоколь;</td></tr><tr><td data-bbox="303 608 416 675"></td><td data-bbox="454 628 875 656">– кирпичный окрашенный цоколь</td></tr></table>		– белокаменный цоколь;		– кирпичный окрашенный цоколь	<p data-bbox="1052 271 1123 346"></p>  
	– белокаменный цоколь;					
	– кирпичный окрашенный цоколь					

3

Междуэтажные перекрытия:

перекрытия подвала: сводчатые, различной конфигурации, с глубокими распалубками над дверными и оконными проёмами;

перекрытия 1-го и 2-го этажей различных типов: сводчатые, различной конфигурации; плоские по балкам

Условные обозначения:



- сводчатые, различной конфигурации;

- плоские перекрытия по балкам;

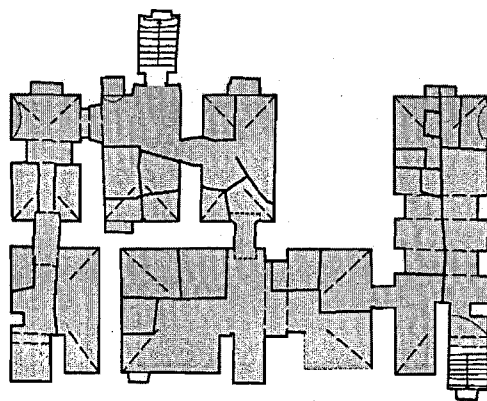
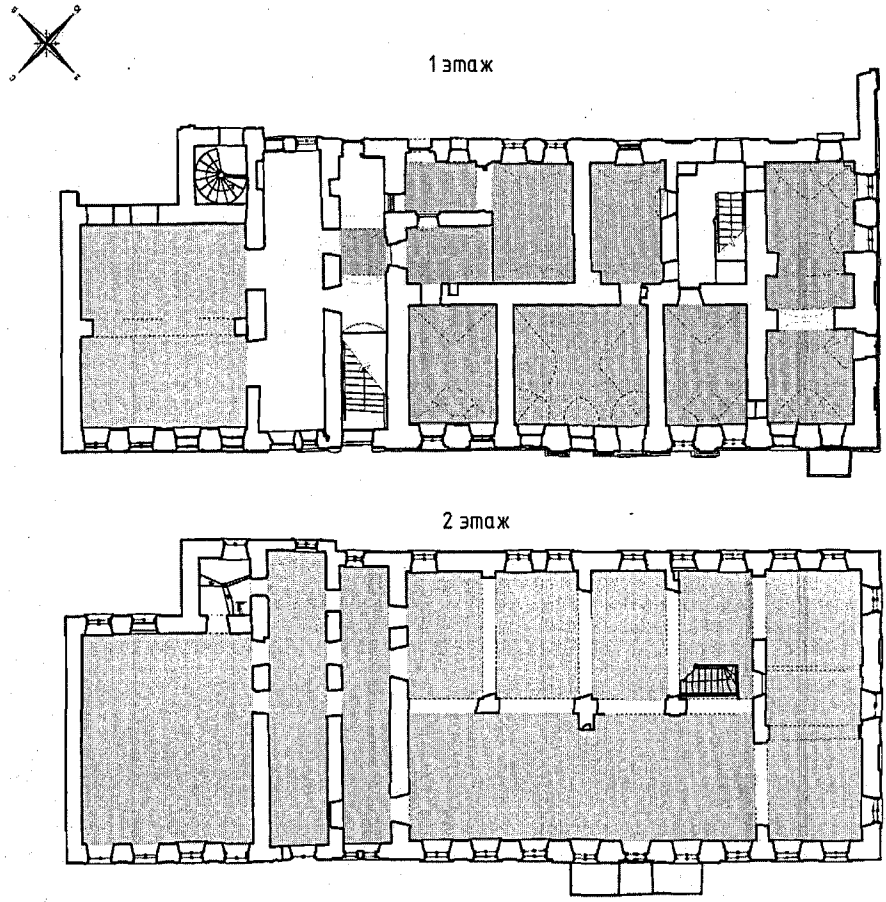
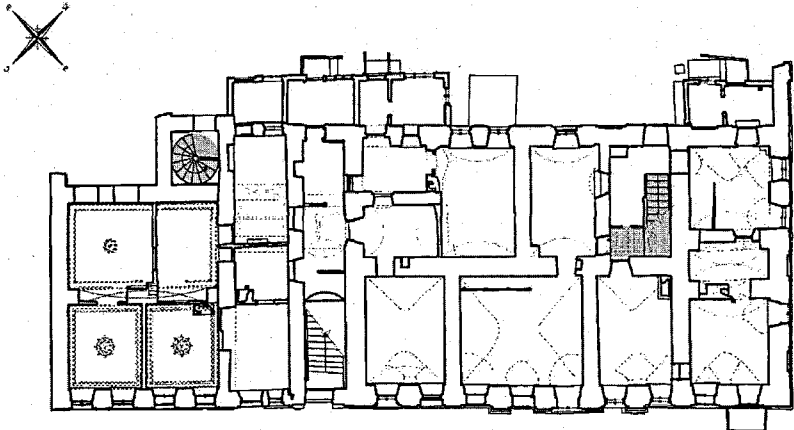


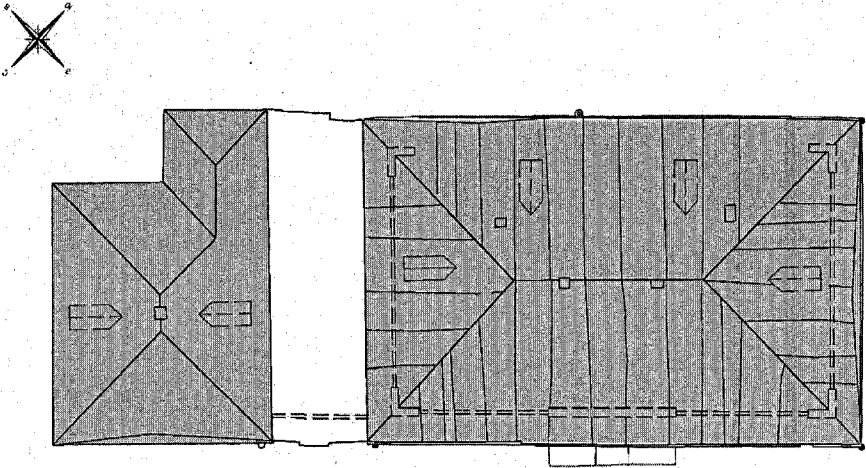
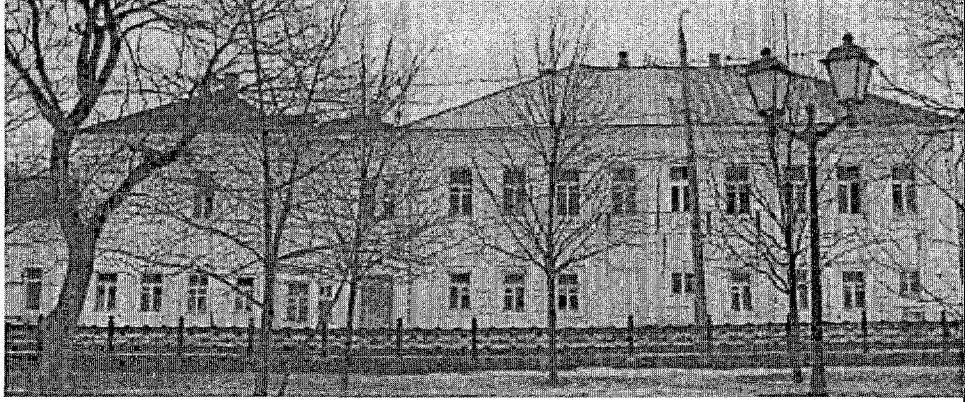


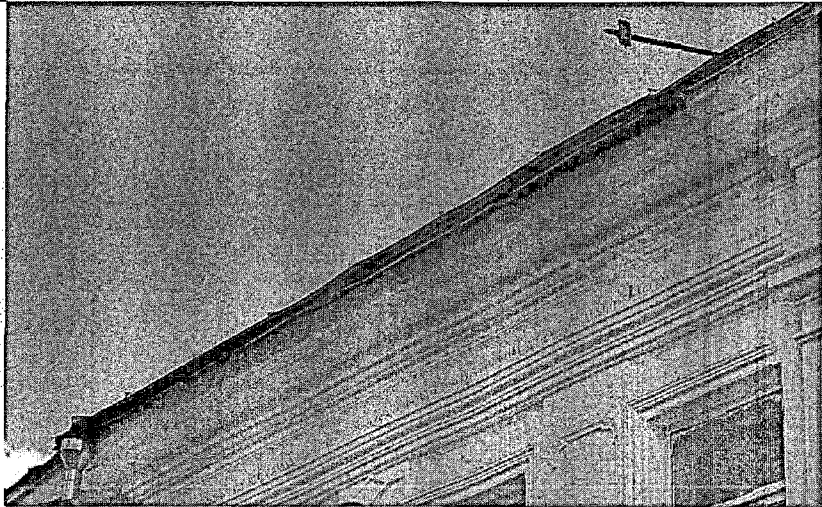

Схема перекрытий между подвалом и 1-м этажом



№ п/п	Описание предмета охраны	Иллюстрации
		 <p data-bbox="1455 310 1526 330">1 этаж</p> <p data-bbox="1470 765 1541 785">2 этаж</p> <p data-bbox="1187 1193 1785 1219">Схема перекрытий между 1-м и 2-м этажами</p>






№ п/п	Описание предмета охраны	Иллюстрации
4	<p>Лестницы: их расположение, исторический материал:</p> <p>одномаршевая деревянная лестница с поворотными ступенями, ограждение деревянными балясинами;</p> <p>винтовая металлическая лестница</p>	<p data-bbox="1371 189 1604 221">Иллюстрации</p>  <p data-bbox="1015 707 1780 738">Схема расположения лестниц на плане 1-го этажа</p>  <p data-bbox="1101 1397 1873 1467">Деревянная лестница с поворотными ступенями, винтовая металлическая лестница</p>

№ п/п	Описание предмета охраны	Иллюстрации
5	<p><u>Крыши и кровля:</u> Крыши и кровля, ее существующие отметки по коньку, материал и характер кровельного покрытия – кровельное железо как исторический материал, материал конструкций стропильной системы – дерево, как исторический материал: две вальмовые крыши, с чердачным пространством, слуховыми окнами и печными трубами</p> <p>Условные обозначения:</p> <p> – кровли четырёхскатные;</p>	
<i>Композиция и архитектурно-художественное оформление фасадов</i>		
6	<p><u>Западный (главный) фасад:</u> с выраженным горизонтальным (карниз) и вертикальным (пилястры, лопатки, световые оси) членением</p>	

№ п/п	Описание предмета охраны	Иллюстрации
7	<p><u>Западный (главный) фасад:</u> венчающий ступенчатый карниз с фризовой частью, в поле которой расположены профилированные ниши</p>	
8	<p><u>Западный (главный) фасад:</u> выступающий ризалит с тремя световыми осями и балконом; четыре пилястры в простенках ризалита с базами и капителями; металлическое ажурное ограждение балкона и металлические ажурные консоли (кронштейны)</p>	

№ п/п	Описание предмета охраны	Иллюстрации
9	<p><u>Западный (главный) фасад:</u>  лопатки в простенках по обе стороны от ризалита, декорированные профилированными фигурными рамками в уровне второго этажа и бриллиантовым рустом на первом этаже; профилированные рамочные наличники окон второго этажа, подоконные полочки и П-образные подоконные фартуки; рамочная накладка с ромбовидной филёнкой в центре над окнами второго этажа</p>	
10	<p><u>Западный (главный) фасад:</u>  прямоугольные сандрики парных оконных проёмов второго этажа</p>	

№ п/п	Описание предмета охраны	Иллюстрации
11	<p><u>Западный (главный) фасад:</u> Белокаменный цоколь</p>	
12	<p><u>Южный (главный) фасад:</u> с выраженным горизонтальным (карниз) и вертикальным (лопатки, световые оси) членением; венчающий ступенчатый карниз с фризовой частью, в поле которой расположены профилированные ниши; лопатки в простенках по обе стороны от ризалита, декорированные профилированными фигурными рамками в уровне второго этажа и бриллиантовым рустом на первом этаже; профилированные рамочные наличники окон второго этажа, подоконные полочки и П-образные подоконные фартуки; рамочная накладка с ромбовидной филёнкой в центре над окнами второго этажа; белокаменный цоколь.</p>	

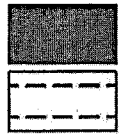
№ п/п	Описание предмета охраны	Иллюстрации
13	<p><u>Восточный (дворовый) фасад:</u> венчающий ступенчатый карниз с фризовой частью; профилированные рамочные наличники окон второго этажа, подоконные полочки и П-образные подоконные фартуки; цоколь кирпичный, оштукатуренный, окрашенный.</p>	

*Пространственно-планировочная структура интерьеров*

14

Пространственно-планировочная структура капитальных стен и опор на период конца XIX – начала XX вв.

Условные обозначения:

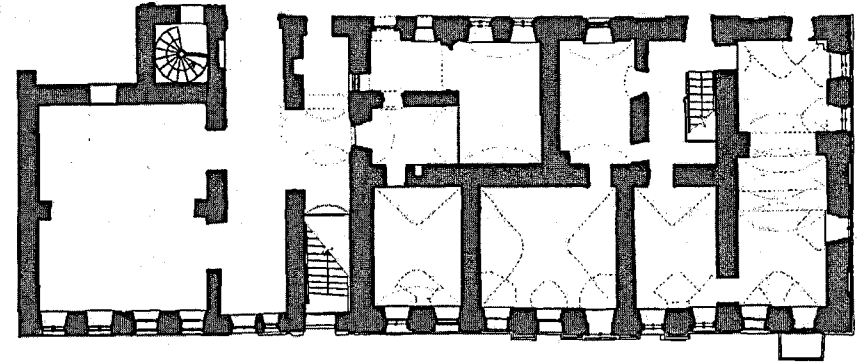


- стены;

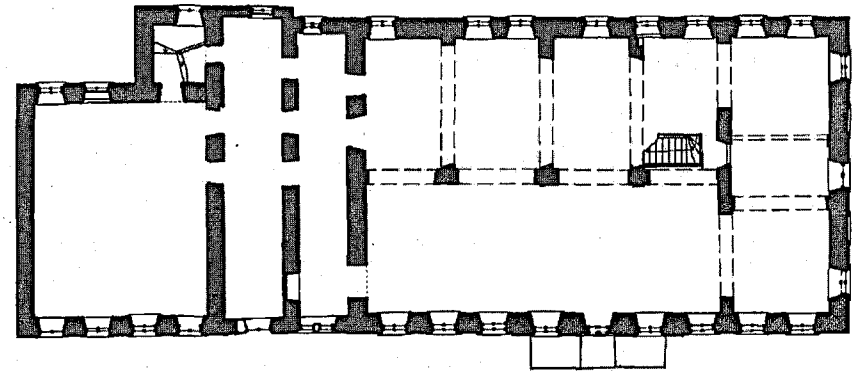
- арочные проёмы



1 этаж



2 этаж

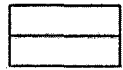


*Архитектурно-художественное оформление интерьеров*

15

Характер отделки помещений в уровне первого, второго этажа: штукатурка с покраской как исторический материал

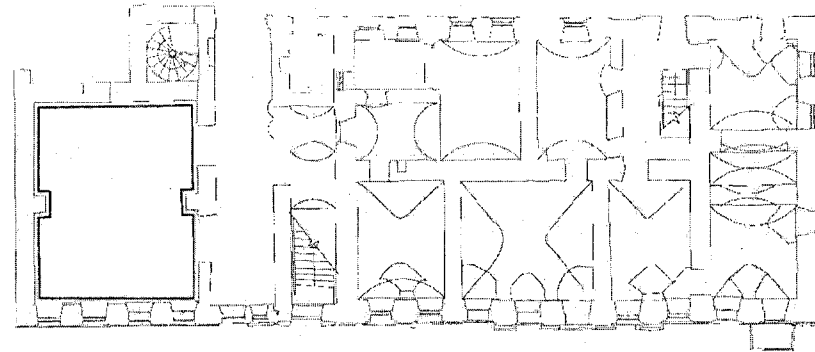
Условные обозначения:



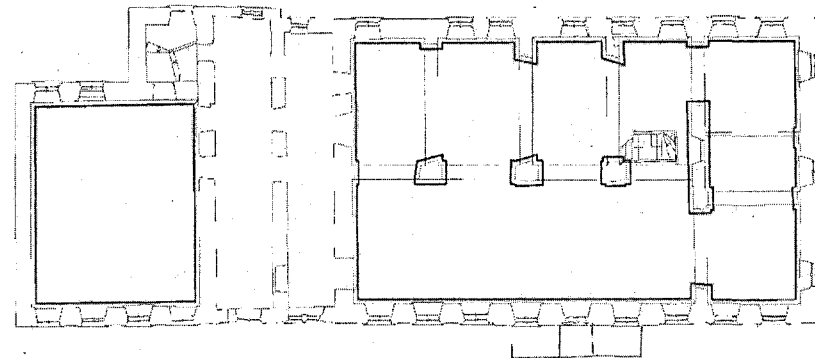
- штукатурка, окраска (как исторический материал)



1 этаж



2 этаж





16 Профилированные потолочные карнизы в уровнях первого и второго этажей; потолочные розетки

Условные обозначения:



- карнизы, розетки потолочные

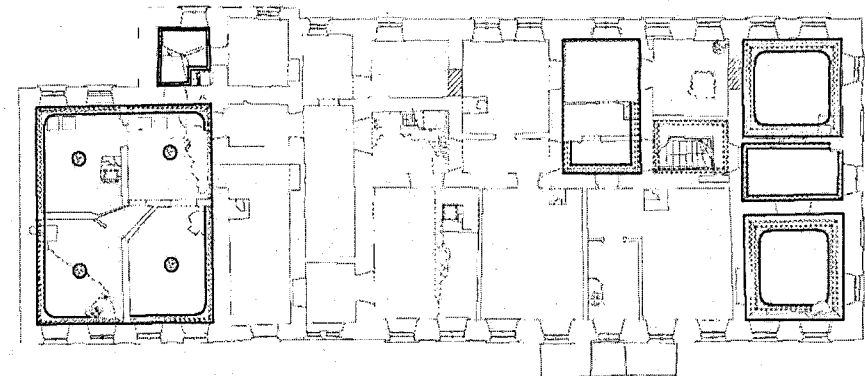
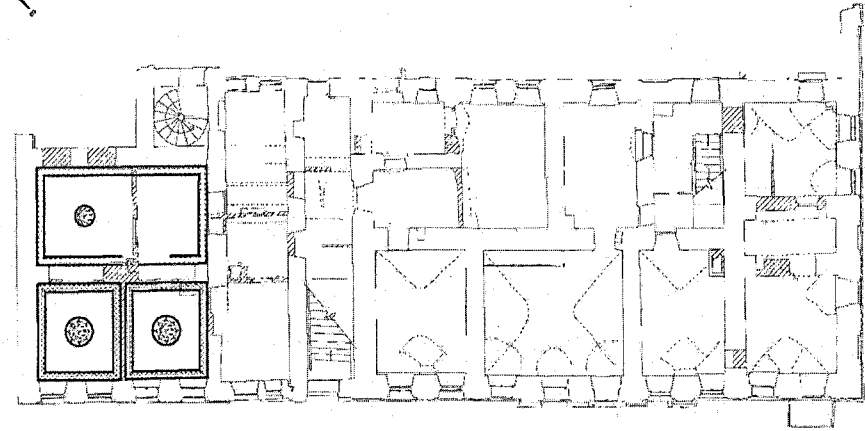
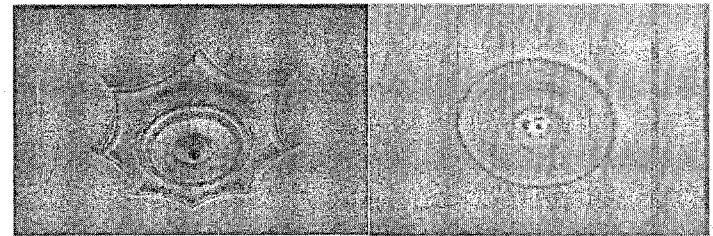
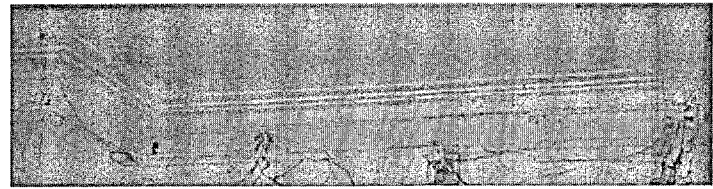
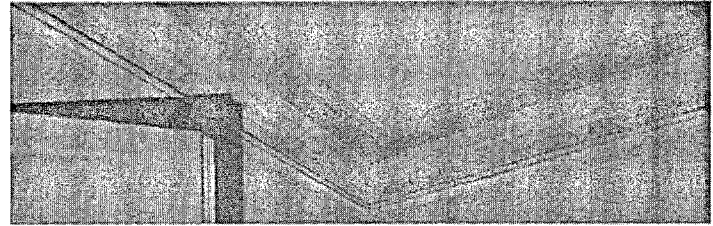
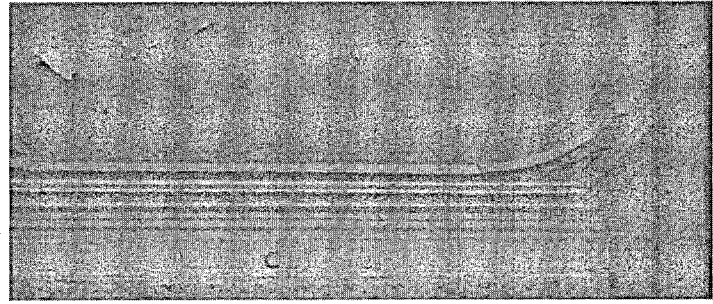
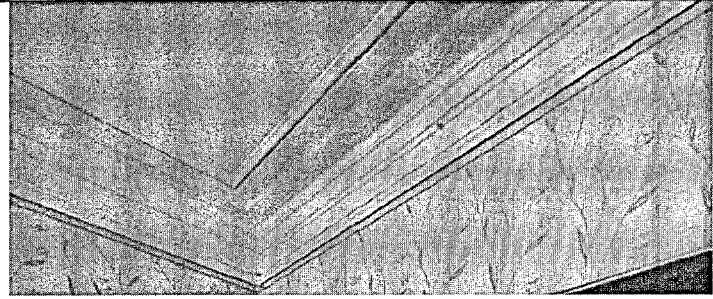


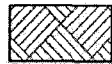
Схема расположения профилированных потолочных карнизов и розеток на первом и втором этажах



17

Покрытие полов: дерево как исторический материал

Условные обозначения:



- деревянные полы из наборных элементов

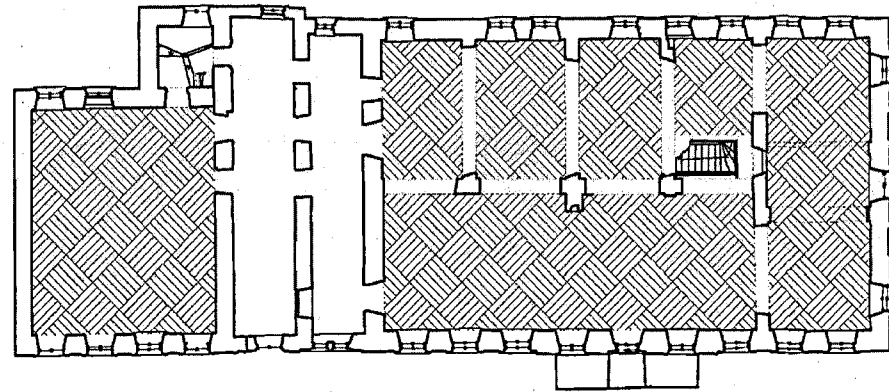


Схема напольных покрытий 2-го этажа