

**ИНСПЕКЦИЯ ТУЛЬСКОЙ ОБЛАСТИ ПО ГОСУДАРСТВЕННОЙ  
ОХРАНЕ ОБЪЕКТОВ КУЛЬТУРНОГО НАСЛЕДИЯ**

**П Р И К А З**

18.06.2024

№ 59

**Об утверждении границ территорий отдельных объектов культурного  
наследия, расположенных в Воловском районе  
Тульской области**

В соответствии с Федеральным законом от 25 июня 2002 года № 73-ФЗ «Об объектах культурного наследия (памятниках истории и культуры) народов Российской Федерации», приказом Министерства культуры Российской Федерации от 4 июня 2015 года № 1745 «Об утверждении требований к составлению проектов границ территорий объектов культурного наследия», научно-проектными документациями по определению границ территорий объектов культурного наследия, разработанными обществом с ограниченной ответственностью «Аграф», на основании Положения об инспекции Тульской области по государственной охране объектов культурного наследия, утвержденного постановлением правительства Тульской области от 20 мая 2015 года № 234, п р и к а з ы в а ю :

1. Утвердить границы территории объекта культурного наследия регионального значения «Церковь во имя иконы Божией Матери «Знамение»», расположенного по адресу: Тульская область, Воловский район, п. Волово, ул. Бобрянка, д. 58, лит А (приложение № 1), и графическое описание местоположения границ его территории (приложение № 2).

2. Утвердить границы территории объекта культурного наследия регионального значения «Братская могила воинов, павших в боях в период Великой Отечественной войны 1941-1945 гг.», 1941-1945 гг., расположенного по адресу: Тульская область, Воловский район, пос. Волово, ул. Ленина, сквер, лит. I (приложение № 3), и графическое описание местоположения границ его территории (приложение № 4).

3. Утвердить границы территории объекта культурного наследия регионального значения «Братская могила воинов, павших в период Великой Отечественной войны 1941-1945 гг.», 1941-1945 гг., расположенного по адресу: Тульская область, Воловский район, п. Волово, ж.-д. ст. Волово (приложение № 5), и графическое описание местоположения границ его территории (приложение № 6).

4. Утвердить границы территории объекта культурного наследия регионального значения «Дом в бывшей усадьбе Ершовых», XIX вв., расположенного по адресу: Тульская область, Воловский район, с. Лебяжье (приложение № 7), и графическое описание местоположения границ его территории (приложение № 8).

5. Утвердить границы территории объекта культурного наследия регионального значения «Сретенская церковь», 1877-1891 гг., расположенного по адресу: Тульская область, Воловский район, с. Любимовка, лит. А, а, а1 (приложение № 9), и графическое описание местоположения границ его территории (приложение № 10).

6. Утвердить границы территории объекта культурного наследия регионального значения «Бывшая Казанская церковь», 1852-1859 гг., расположенного по адресу: Тульская область, Воловский район, с. Непрядва (приложение № 11), и графическое описание местоположения границ его территории (приложение № 12).

7. Утвердить границы территории объекта культурного наследия регионального значения «Бывшая церковь Дмитрия Солунского», XIX в., расположенного по адресу: Тульская область, Воловский район с. Никитское, ул. Поповка, д.52 лит. А,а (приложение № 13), и графическое описание местоположения границ его территории (приложение № 14).

8. Утвердить границы территории объекта культурного наследия регионального значения «Никольская церковь», XIX-XX вв., расположенного по адресу: Тульская область, Воловский район, село Осиново, ул. Приходская, д. 52, лит., А, а (приложение № 15), и графическое описание местоположения границ его территории (приложение № 16).

9. Утвердить границы территории объекта культурного наследия регионального значения «Комплекс зданий бывшей помещичьей усадьбы, 1780-1892 гг.», 1780-1892 гг., расположенного по адресу: Тульская область, Воловский район, с. Рождествено (приложение № 17), и графическое описание местоположения границ его территории (приложение № 18).

10. Утвердить границы территории объекта культурного наследия регионального значения «Бывшая церковь Скорбящей Матери, 1780-1787 гг.», 1780-1787 гг., расположенного по адресу: Тульская область, Воловский район, с. Рождество (приложение № 19), и графическое описание местоположения границ его территории (приложение № 20).

11. Утвердить границы территории объекта культурного наследия регионального значения «Бывшая церковь Рождества Богородицы», 1819 г., расположенного по адресу: Тульская область, Воловский район, д. Солодилово (приложение № 21), и графическое описание местоположения границ

его территории (приложение № 22).

12. Утвердить границы территории объекта культурного наследия регионального значения «Братская могила воинов, павших в боях в период Великой Отечественной войны 1941-1945 гг.», 1941-1945 гг., расположенного по адресу: Тульская область, Воловский район, деревня Турдей, сквер ДК (приложение № 23), и графическое описание местоположения границ его территории (приложение № 24).

13. Утвердить границы территории выявленного объекта культурного наследия «Церковь Введения во храм Пресвятой Богородицы», 1869-1881 гг., 1888 г., расположенного по адресу: Воловский район с.Верхоустье (приложение № 25), и графическое описание местоположения границ его территории (приложение № 26).

14. Приказ вступает в силу со дня официального опубликования.

**Начальник инспекции  
Тульской области по  
государственной охране  
объектов культурного  
наследия**



**Д.В. Бойченко**

Приложение № 1  
к приказу инспекции Тульской области  
по государственной охране объектов  
культурного наследия

От 18.06.2024

№ 59

**Границы территории объекта культурного наследия регионального значения «Церковь во имя иконы Божией Матери «Знамение»», расположенного по адресу: Тульская область, Воловский район, п. Волово, ул. Бобрянка, д. 58, лит А**

I. Текстовое описание границ территории объекта культурного наследия.

От точки 1 до точки 2 в северо-восточном направлении 43.5 м, от точки 2 до точки 3 в юго-восточном направлении 50.7 м, от точки 3 до точки 4 в юго-западном направлении 38.5 м, от точки 4 до точки 5 в юго-восточном направлении 3.8 м, от точки 5 до точки 6 в юго-западном направлении 6.7 м, от точки 6 до точки 1 в северо-западном направлении 49.5 м.

II. Перечень координат характерных точек границ территории объекта культурного наследия:

Обозначение характерных точек границ	Координаты точек в системе координат МСК-71.1	
	Х	У
1	673364,68	289763,39
2	673373,35	289805,99
3	673323,03	289812,26
4	673319,58	289773,89
5	673315,75	289774,16
6	673315,32	289767,43
1	673364,68	289763,39

III. Режим использования территории объекта культурного наследия.

На территории объекта культурного наследия разрешается:

проведение работ по сохранению объекта культурного наследия;

ведение хозяйственной деятельности, не противоречащей требованиям обеспечения сохранности объекта культурного наследия и позволяющей обеспечить его функционирование в современных условиях;

проведение работ по благоустройству и озеленению территории;

сохранение историко-градостроительной и природной среды объекта культурного наследия;

обеспечение мер пожарной и экологической безопасности;

ремонт, капитальный ремонт сетей инженерно-технического обеспечения с последующей рекультивацией нарушенных участков, не



нарушающие целостность объекта культурного наследия и не создающие угрозы его повреждения, разрушения или уничтожения, при условии реализации согласованных соответствующим органом охраны объектов культурного наследия обязательных разделов об обеспечении сохранности объектов культурного наследия;

устройство наружного освещения с учетом влияния светового потока на восприятие объекта культурного наследия.

На территории объекта культурного наследия запрещается:

строительство объектов капитального строительства;

проведение земляных, строительных, мелиоративных и иных работ, за исключением работ по сохранению объекта культурного наследия или его отдельных элементов, сохранению историко-градостроительной или природной среды объекта культурного наследия;

устройство новых сетей инженерно-технического обеспечения (водоснабжение, канализация, отопление, газоснабжение, водоотведение, электроснабжение, связь) наземным и надземным способами;

размещение временных построек и объектов (киосков, павильонов, навесов);

устройство железобетонных ограждений и ограждений из металлических профилированных листов;

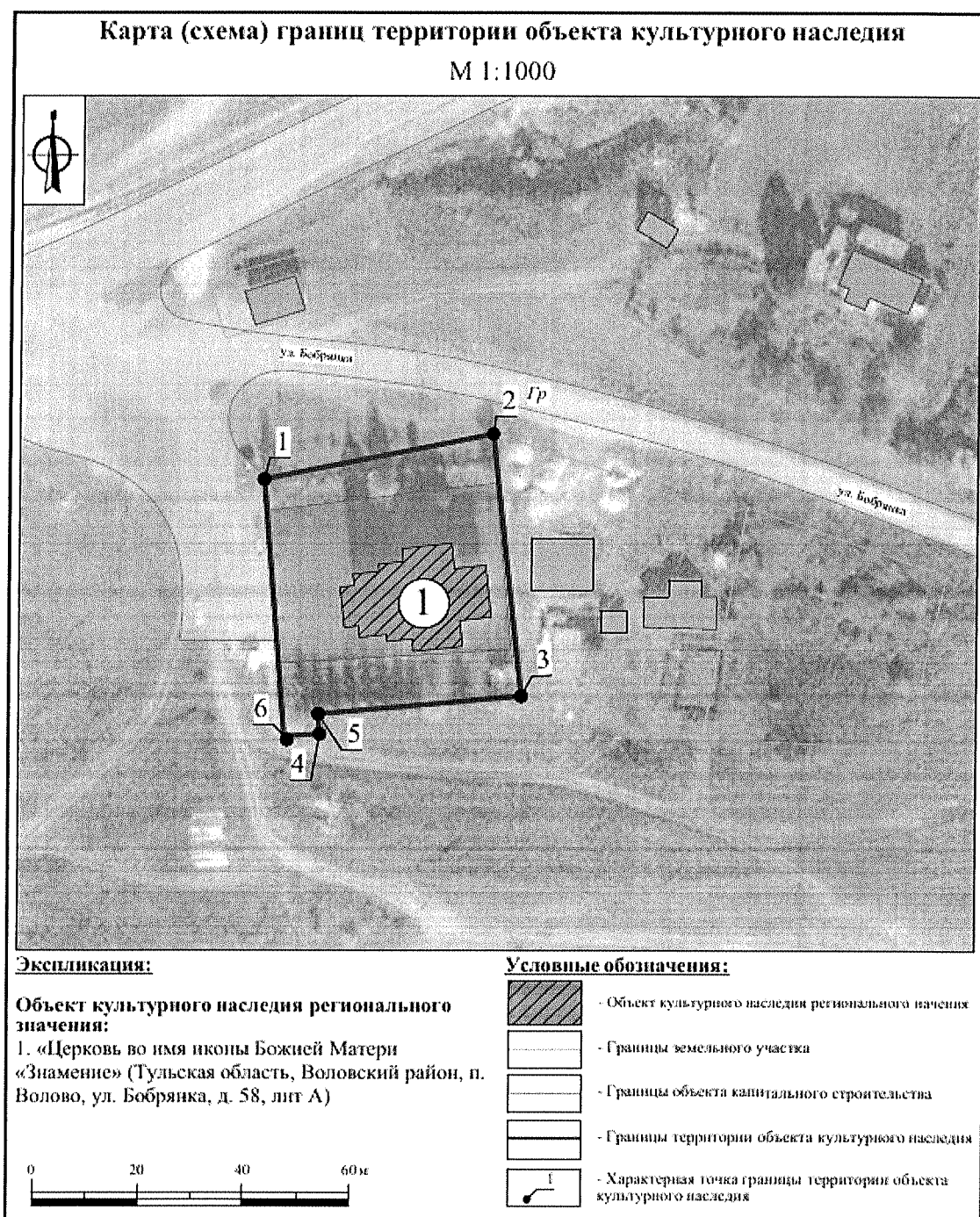
создание разрушающих вибрационных нагрузок динамическим воздействием на грунты;

складирование бытовых отходов.

---

Приложение № 2  
к приказу инспекции Тульской области  
по государственной охране объектов  
культурного наследия  
от 18.06.2024 № 59

**Графическое описание местоположения границ территории объекта культурного наследия регионального значения «Церковь во имя иконы Божией Матери «Знамение»», расположенного по адресу: Тульская область, Воловский район, п. Волово, ул. Бобрянка, д. 58, лит А**



**Границы территории объекта культурного наследия регионального значения «Братская могила воинов, павших в боях в период Великой Отечественной войны 1941-1945 гг.», 1941-1945 гг., расположенного по адресу: Тульская область, Воловский район, пос. Волово, ул. Ленина, сквер, лит. I**

I. Текстовое описание границ территории объекта культурного наследия.

От точки 1 до точки 2 в юго-восточном направлении 11.2 м, от точки 2 до точки 3 в юго-западном направлении 18.7 м, от точки 3 до точки 4 в северо-западном направлении 10.3 м, от точки 4 до точки 1 в северо-восточном направлении 19.7 м.

II. Перечень координат характерных точек границ территории объекта культурного наследия:

Обозначение характерных точек границ	Координаты точек в системе координат МСК-71.1	
	X	Y
1	673658,17	288146,78
2	673655,42	288157,61
3	673637,15	288153,57
4	673638,79	288143,41
1	673658,17	288146,78

III. Режим использования территории объекта культурного наследия.

На территории объекта культурного наследия разрешается:

проведение работ по сохранению объекта культурного наследия;

ведение хозяйственной деятельности, направленной на обеспечение сохранности объекта культурного наследия и позволяющей обеспечить его функционирование в современных условиях;

проведение работ по благоустройству и озеленению территории;

обеспечение доступа к объекту культурного наследия;

обеспечение мер пожарной и экологической безопасности;

ремонт, капитальный ремонт сетей инженерно-технического обеспечения с последующей рекультивацией нарушенных участков, не нарушающие целостность объекта культурного наследия и не создающие угрозы его повреждения, разрушения или уничтожения, при условии реализации согласованных соответствующим органом охраны объектов

культурного наследия обязательных разделов об обеспечении сохранности объектов культурного наследия.

На территории объекта культурного наследия запрещается:

строительство объектов капитального строительства;

проведение земляных, строительных, мелиоративных и иных работ, за исключением работ по сохранению объекта культурного наследия, сохранению историко-градостроительной или природной среды объекта культурного наследия;

устройство автостоянок;

устройство железобетонных ограждений и ограждений металлических профилированных листов;

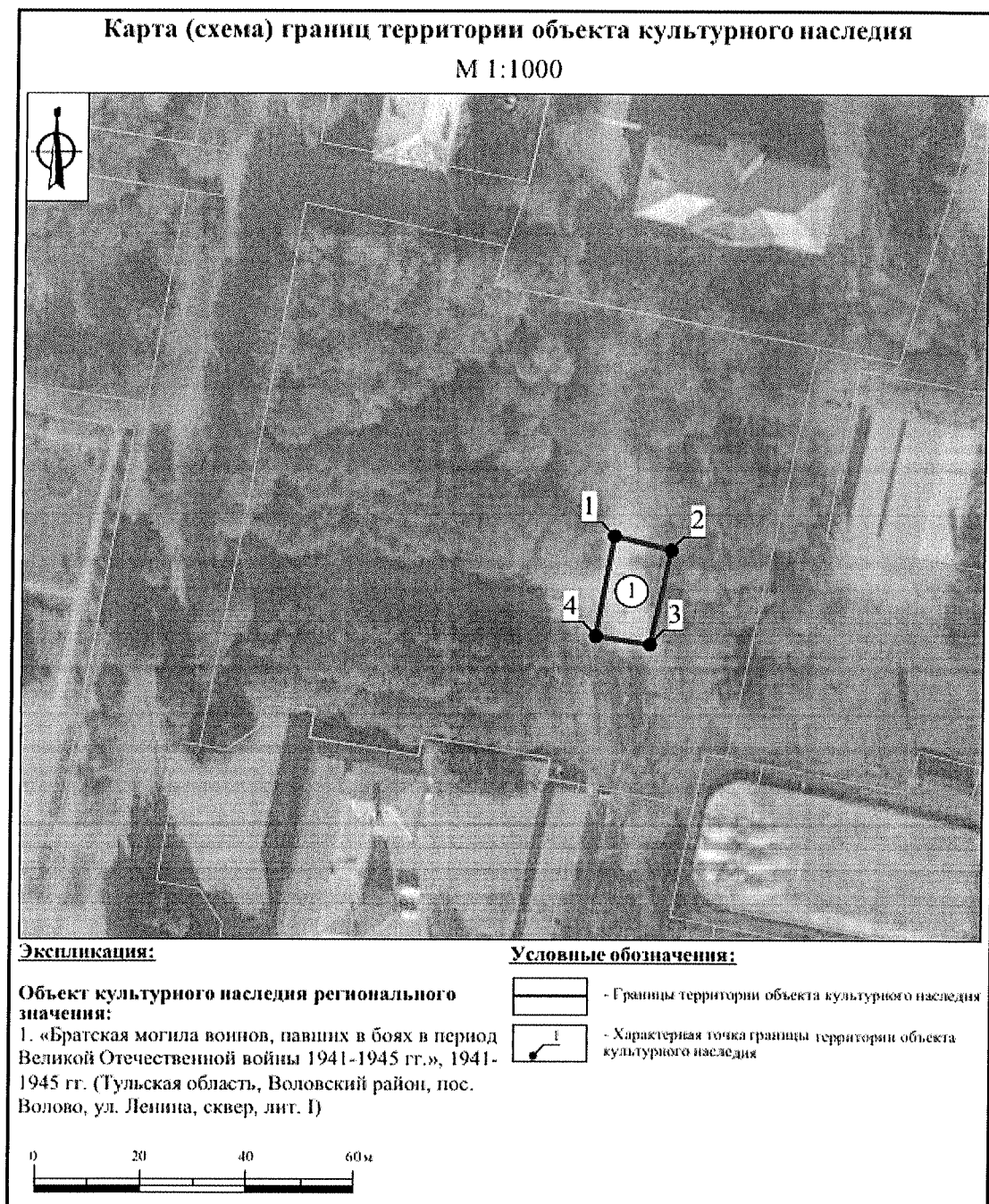
размещение временных построек и объектов (киосков, павильонов, навесов);

создание разрушающих вибрационных нагрузок динамическим воздействием на грунты;

складирование бытовых отходов.

---

**Графическое описание местоположения границ территории объекта культурного наследия регионального значения «Братская могила воинов, павших в боях в период Великой Отечественной войны 1941-1945 гг.», 1941-1945 гг., расположенного по адресу: Тульская область, Воловский район, пос. Волово, ул. Ленина, сквер, лит. I**



**Границы территории объекта культурного наследия регионального значения «Братская могила воинов, павших в период Великой Отечественной войны 1941-1945 гг.», 1941-1945 гг., расположенного по адресу: Тульская область, Воловский район, п. Волово, ж.-д. ст. Волово**

I. Текстовое описание границ территории объекта культурного наследия.

От точки 1 до точки 2 в юго-восточном направлении 14.2 м, от точки 2 до точки 3 в юго-западном направлении 10.4 м, от точки 3 до точки 4 в северо-западном направлении 14.2 м, от точки 4 до точки 1 в северо-восточном направлении 10.5 м.

II. Перечень координат характерных точек границ территории объекта культурного наследия:

Обозначение характерных точек границ	Координаты точек в системе координат МСК-71.1	
	X	Y
1	673679,22	287572,66
2	673675,81	287586,46
3	673665,64	287584,06
4	673669,00	287570,22
1	673679,22	287572,66

III. Режим использования территории объекта культурного наследия.

На территории объекта культурного наследия разрешается:

проведение работ по сохранению объекта культурного наследия;

ведение хозяйственной деятельности, направленной на обеспечение сохранности объекта культурного наследия и позволяющей обеспечить его функционирование в современных условиях;

проведение работ по благоустройству и озеленению территории;

обеспечение доступа к объекту культурного наследия;

обеспечение мер пожарной и экологической безопасности;

ремонт, капитальный ремонт сетей инженерно-технического обеспечения с последующей рекультивацией нарушенных участков, не нарушающие целостность объекта культурного наследия и не создающие угрозы его повреждения, разрушения или уничтожения, при условии реализации согласованных соответствующим органом охраны объектов

культурного наследия обязательных разделов об обеспечении сохранности объектов культурного наследия.

На территории объекта культурного наследия запрещается:

строительство объектов капитального строительства;

проведение земляных, строительных, мелиоративных и иных работ, за исключением работ по сохранению объекта культурного наследия, сохранению историко-градостроительной или природной среды объекта культурного наследия;

устройство автостоянок;

устройство железобетонных ограждений и ограждений металлических профилированных листов;

размещение временных построек и объектов (киосков, павильонов, навесов);

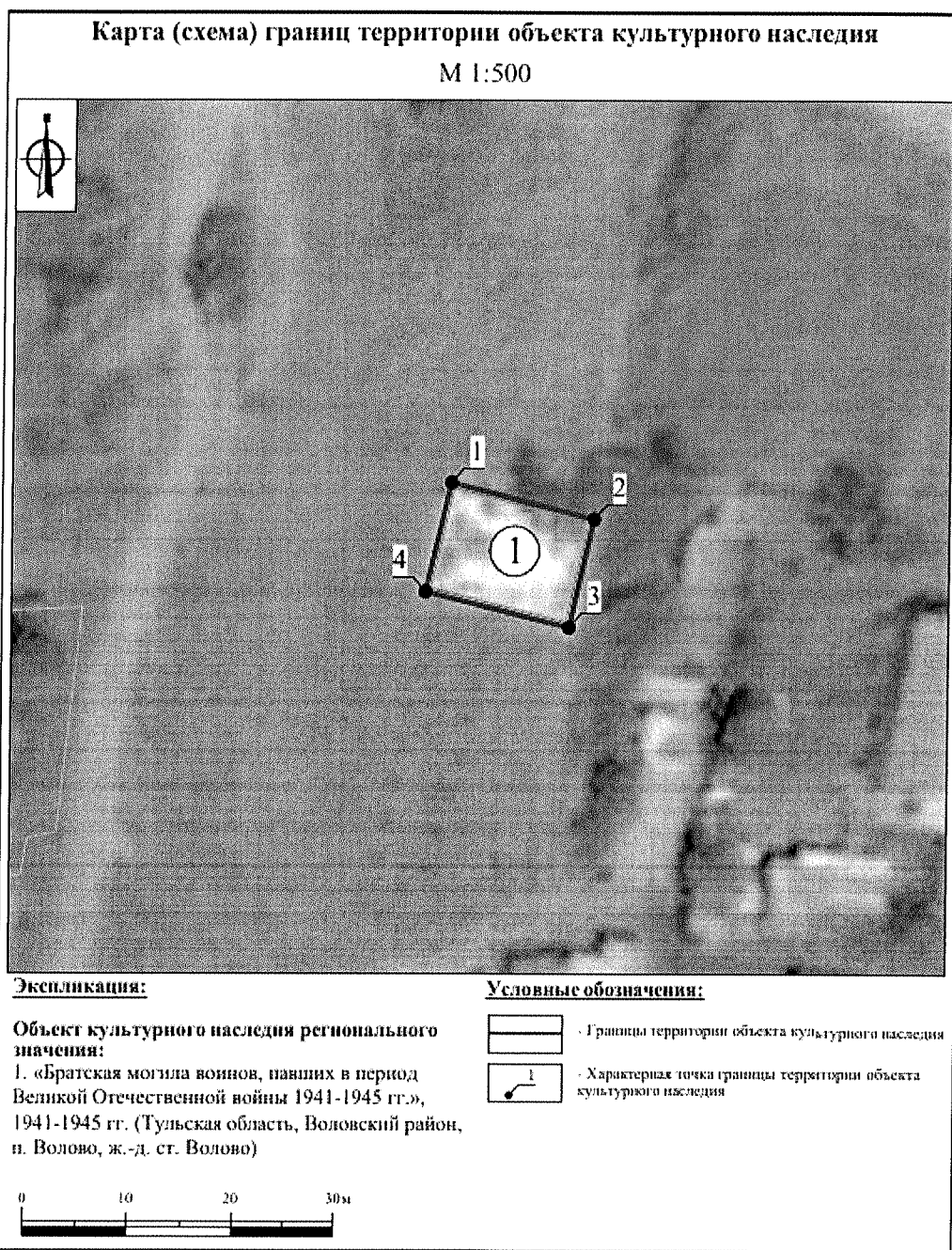
создание разрушающих вибрационных нагрузок динамическим воздействием на грунты;

складирование бытовых отходов.

---



**Графическое описание местоположения границ территории объекта культурного наследия регионального значения «Братская могила воинов, павших в период Великой Отечественной войны 1941-1945 гг.», 1941-1945 гг., расположенного по адресу: Тульская область, Воловский район, п. Волово, ж.-д. ст. Волово**





**Границы территории объекта культурного наследия регионального значения «Дом в бывшей усадьбе Ершовых», XIX вв., расположенного по адресу: Тульская область, Воловский район, с. Лебяжье**

I. Текстовое описание границ территории объекта культурного наследия.

От точки 1 до точки 2 в северо-западном направлении 42.0 м, от точки 2 до точки 3 в юго-западном направлении 52.0 м, от точки 3 до точки 4 в юго-восточном направлении 42.0 м, от точки 4 до точки 1 в северо-восточном направлении 52.0 м.

II. Перечень координат характерных точек границ территории объекта культурного наследия:

Обозначение характерных точек границ	Координаты точек в системе координат МСК-71.1	
	X	Y
1	665535,13	279091,88
2	665522,78	279132,03
3	665473,08	279116,73
4	665485,43	279076,59
1	665535,13	279091,88

III. Режим использования территории объекта культурного наследия.

На территории объекта культурного наследия разрешается:

проведение работ по сохранению объекта культурного наследия;

ведение хозяйственной деятельности, не противоречащей требованиям обеспечения сохранности объекта культурного наследия и позволяющей обеспечить его функционирование в современных условиях;

проведение работ по благоустройству и озеленению территории;

обеспечение доступа к объекту культурного наследия;

обеспечение мер пожарной и экологической безопасности;

ремонт, капитальный ремонт сетей инженерно-технического обеспечения с последующей рекультивацией нарушенных участков, не нарушающие целостность объекта культурного наследия и не создающие угрозы его повреждения, разрушения или уничтожения, при условии реализации согласованных соответствующим органом охраны объектов культурного наследия обязательных разделов об обеспечении сохранности объектов культурного наследия.

На территории объекта культурного наследия запрещается:

строительство объектов капитального строительства;

проведение земляных, строительных, мелиоративных и иных работ, за исключением работ по сохранению объекта культурного наследия или его отдельных элементов, сохранению историко-градостроительной или природной среды объекта культурного наследия;

устройство автостоянок;

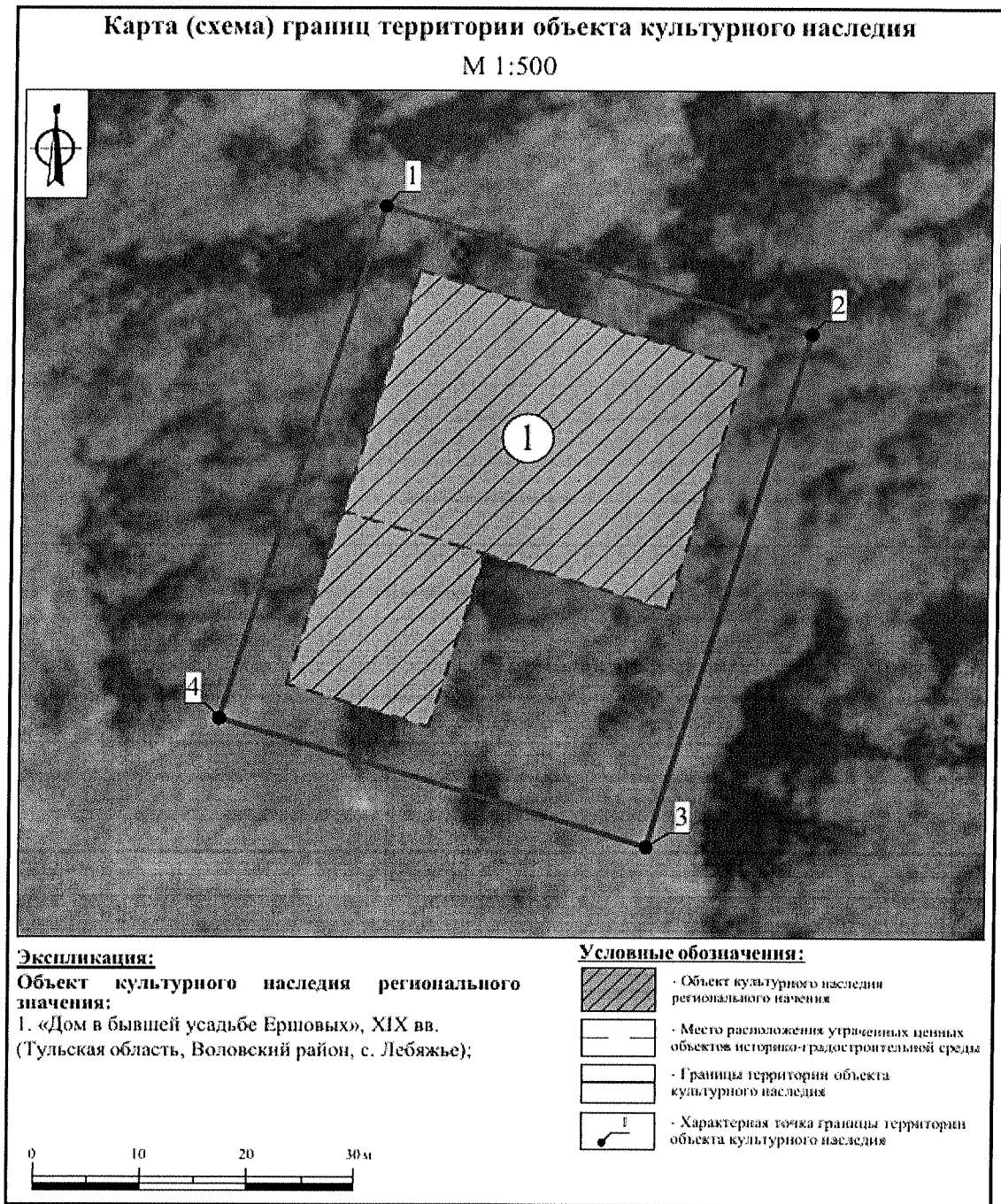
устройство железобетонных ограждений и ограждений металлических профилированных листов;

создание разрушающих вибрационных нагрузок динамическим воздействием на грунты;

складирование бытовых отходов.

---

**Графическое описание местоположения границ территории объекта культурного наследия регионального значения «Дом в бывшей усадьбе Ершовых», XIX вв., расположенного по адресу: Тульская область, Воловский район, с. Лебяжье**



**Границы территории объекта культурного наследия регионального значения «Сретенская церковь», 1877-1891 гг., расположенного по адресу: Тульская область, Воловский район, с. Любимовка, лит. А, а, а1**

I. Текстовое описание границ территории объекта культурного наследия.

От точки 1 до точки 2 в северо-восточном направлении 87.3 м, от точки 2 до точки 3 в юго-восточном направлении 34.6 м, от точки 3 до точки 4 в юго-западном направлении 62.0 м, от точки 4 до точки 5 в северо-западном направлении 2.1 м, от точки 5 до точки 6 в юго-западном направлении 23.3 м, от точки 6 до точки 7 в северо-западном направлении 5.0 м, от точки 7 до точки 8 в юго-западном направлении 3.0 м, от точки 8 до точки 1 в северо-западном направлении 27.6 м.

II. Перечень координат характерных точек границ территории объекта культурного наследия:

Обозначение характерных точек границ	Координаты точек в системе координат МСК-71.1	
	Х	У
1	662830,03	303909,90
2	662857,23	303992,88
3	662825,03	304005,44
4	662806,13	303946,43
5	662808,13	303945,74
6	662800,38	303923,77
7	662805,02	303921,89
8	662803,99	303919,12
1	662830,03	303909,90

III. Режим использования территории объекта культурного наследия.

На территории объекта культурного наследия разрешается:

проведение работ по сохранению объекта культурного наследия;

ведение хозяйственной деятельности, не противоречащей требованиям обеспечения сохранности объекта культурного наследия и позволяющей обеспечить его функционирование в современных условиях;

проведение работ по благоустройству и озеленению территории, кронирование деревьев и кустарников;

сохранение историко-градостроительной и природной среды объекта культурного наследия;

обеспечение мер пожарной и экологической безопасности;

ремонт, капитальный ремонт сетей инженерно-технического обеспечения с последующей рекультивацией нарушенных участков, не нарушающие целостность объекта культурного наследия и не создающие угрозы его повреждения, разрушения или уничтожения, при условии реализации согласованных соответствующим органом охраны объектов культурного наследия обязательных разделов об обеспечении сохранности объектов культурного наследия;

устройство наружного освещения с учетом влияния светового потока на восприятие объекта культурного наследия.

На территории объекта культурного наследия запрещается:

строительство объектов капитального строительства и увеличение объемно-пространственных характеристик, существующих на территории объекта культурного наследия объектов капитального строительства;

проведение земляных, строительных, мелиоративных и иных работ, за исключением работ по сохранению объекта культурного наследия, сохранению историко-градостроительной или природной среды объекта культурного наследия;

устройство новых сетей инженерно-технического обеспечения (водоснабжение, канализация, отопление, газоснабжение, водоотведение, электроснабжение, связь) наземным и надземным способами;

размещение временных построек и объектов (киосков, павильонов, навесов);

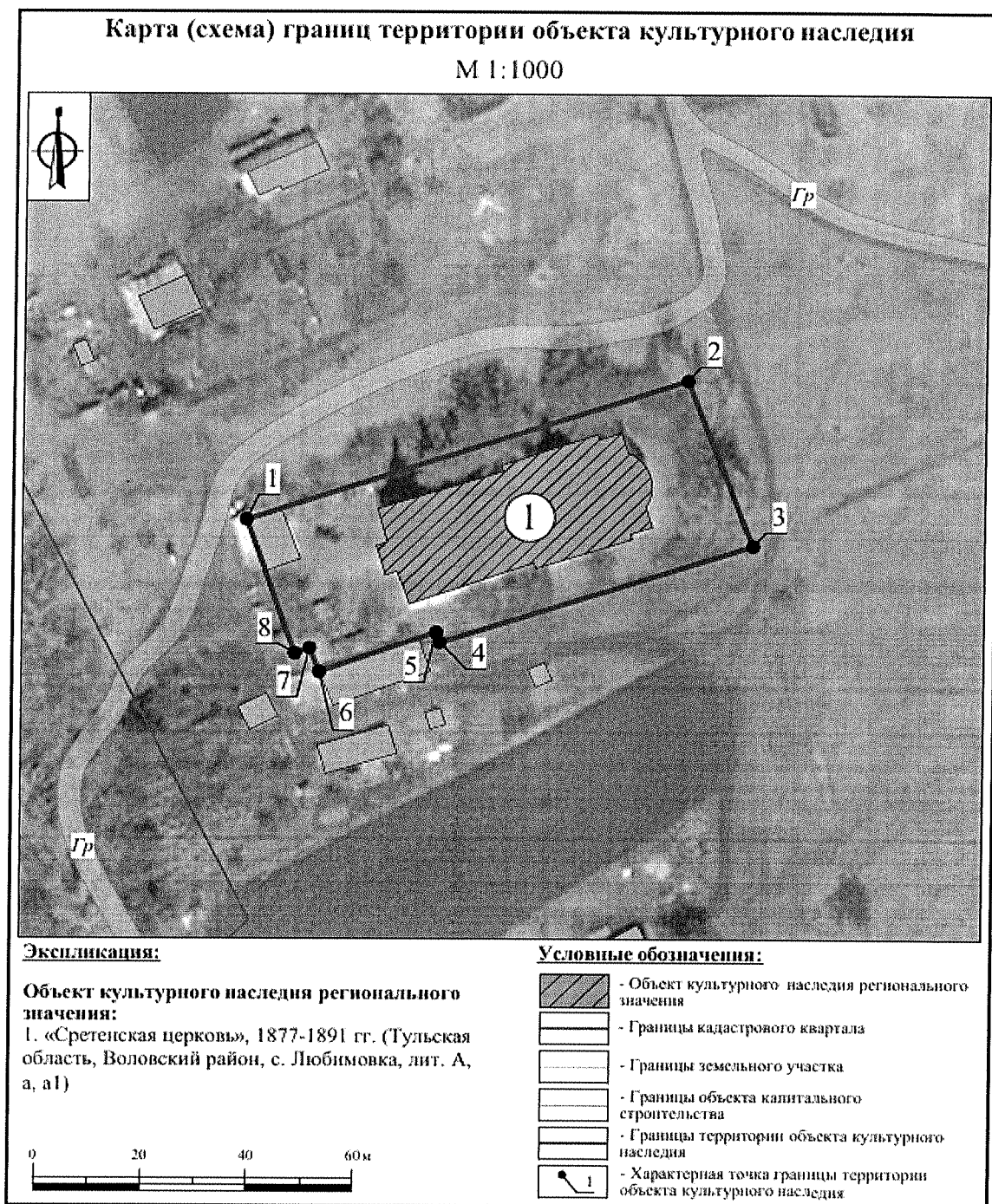
устройство железобетонных ограждений и ограждений из металлических профилированных листов;

создание разрушающих вибрационных нагрузок динамическим воздействием на грунты;

складирование бытовых отходов.

---

**Графическое описание местоположения границ территории объекта культурного наследия регионального значения «Сретенская церковь», 1877-1891 гг., расположенного по адресу: Тульская область, Воловский район, с. Любимовка, лит. А, а, а1**



**Границы территории объекта культурного наследия регионального значения «Бывшая Казанская церковь», 1852-1859 гг., расположенного по адресу: Тульская область, Воловский район, с. Непрядва**

I. Текстовое описание границ территории объекта культурного наследия.

От точки 1 до точки 2 в юго-восточном направлении 51.5 м, от точки 2 до точки 3 в юго-западном направлении 35.0 м, от точки 3 до точки 4 в северо-западном направлении 51.5 м, от точки 4 до точки 1 в северо-восточном направлении 36.3 м.

II. Перечень координат характерных точек границ территории объекта культурного наследия:

Обозначение характерных точек границ	Координаты точек в системе координат МСК-71.1	
	X	Y
1	671931,36	307036,74
2	671925,00	307087,89
3	671890,22	307084,12
4	671895,29	307032,85
1	671931,36	307036,74

III. Режим использования территории объекта культурного наследия.

На территории объекта культурного наследия разрешается:

проведение работ по сохранению объекта культурного наследия;

ведение хозяйственной деятельности, не противоречащей требованиям обеспечения сохранности объекта культурного наследия и позволяющей обеспечить его функционирование в современных условиях;

проведение работ по благоустройству и озеленению территории, кронирование деревьев и кустарников;

сохранение историко-градостроительной и природной среды объекта культурного наследия;

обеспечение мер пожарной и экологической безопасности;

ремонт, капитальный ремонт сетей инженерно-технического обеспечения с последующей рекультивацией нарушенных участков, не нарушающие целостность объекта культурного наследия и не создающие угрозы его повреждения, разрушения или уничтожения, при условии реализации согласованных соответствующим органом охраны объектов

культурного наследия обязательных разделов об обеспечении сохранности объектов культурного наследия;

устройство наружного освещения с учетом влияния светового потока на восприятие объекта культурного наследия.

На территории объекта культурного наследия запрещается:

строительство объектов капитального строительства;

проведение земляных, строительных, мелиоративных и иных работ, за исключением работ по сохранению объекта культурного наследия, сохранению историко-градостроительной или природной среды объекта культурного наследия;

устройство новых сетей инженерно-технического обеспечения (водоснабжение, канализация, отопление, газоснабжение, водоотведение, электроснабжение, связь) наземным и надземным способами;

размещение временных построек и объектов (киосков, павильонов, навесов);

устройство железобетонных ограждений и ограждений из металлических профилированных листов;

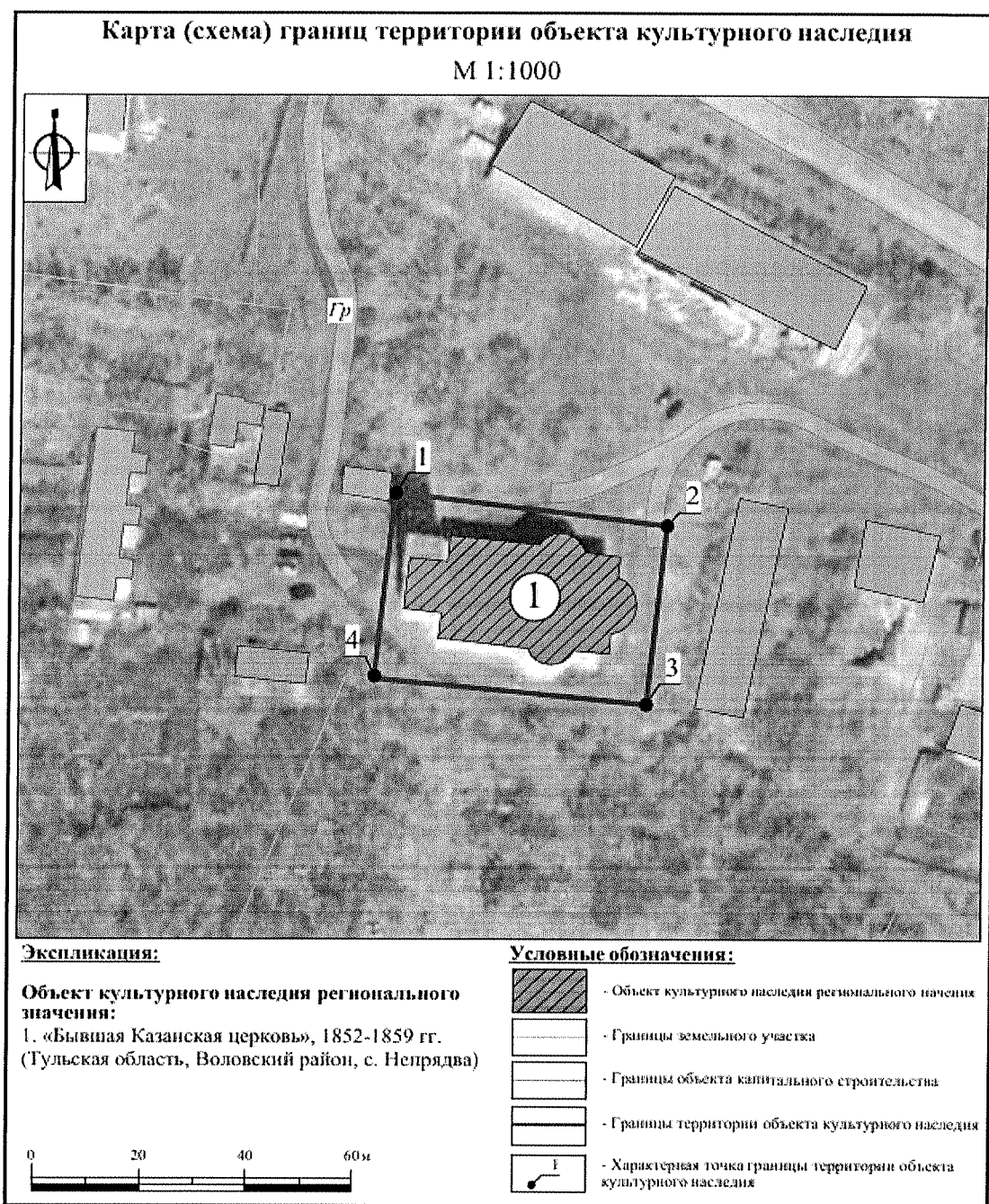
создание разрушающих вибрационных нагрузок динамическим воздействием на грунты;

складирование бытовых отходов.

---



**Графическое описание местоположения границ территории объекта культурного наследия регионального значения «Бывшая Казанская церковь», 1852-1859 гг., расположенного по адресу: Тульская область, Воловский район, с. Непрядва**



**Границы территории объекта культурного наследия регионального значения «Бывшая церковь Дмитрия Солунского», XIX в., расположенного по адресу: Тульская область, Воловский район с. Никитское, ул. Поповка, д.52 лит. А,а**

I. Текстовое описание границ территории объекта культурного наследия.

От точки 1 до точки 2 в юго-восточном направлении 58.0 м, от точки 2 до точки 3 в юго-западном направлении 36.6 м, от точки 3 до точки 4 в северо-западном направлении 58.2 м, от точки 4 до точки 1 в северо-восточном направлении 36.6 м.

II. Перечень координат характерных точек границ территории объекта культурного наследия:

Обозначение характерных точек границ	Координаты точек в системе координат МСК-71.1	
	X	Y
1	672384,06	298645,42
2	672380,74	298703,36
3	672344,19	298701,40
4	672347,50	298643,33
1	672384,06	298645,42

III. Режим использования территории объекта культурного наследия.

На территории объекта культурного наследия разрешается:

проведение работ по сохранению объекта культурного наследия;

ведение хозяйственной деятельности, не противоречащей требованиям обеспечения сохранности объекта культурного наследия и позволяющей обеспечить его функционирование в современных условиях;

проведение работ по благоустройству и озеленению территории, кронирование деревьев и кустарников;

сохранение историко-градостроительной и природной среды объекта культурного наследия;

обеспечение мер пожарной и экологической безопасности;

ремонт, капитальный ремонт сетей инженерно-технического обеспечения с последующей рекультивацией нарушенных участков, не нарушающие целостность объекта культурного наследия и не создающие угрозы его повреждения, разрушения или уничтожения, при условии

реализации согласованных соответствующим органом охраны объектов культурного наследия обязательных разделов об обеспечении сохранности объектов культурного наследия;

устройство наружного освещения с учетом влияния светового потока на восприятие объекта культурного наследия.

На территории объекта культурного наследия запрещается:

строительство объектов капитального строительства и увеличение объемно-пространственных характеристик, существующих на территории объекта культурного наследия объектов капитального строительства;

проведение земляных, строительных, мелиоративных и иных работ, за исключением работ по сохранению объекта культурного наследия, сохранению историко-градостроительной или природной среды объекта культурного наследия;

устройство новых сетей инженерно-технического обеспечения (водоснабжение, канализация, отопление, газоснабжение, водоотведение, электроснабжение, связь) наземным и надземным способами;

размещение временных построек и объектов (киосков, павильонов, навесов);

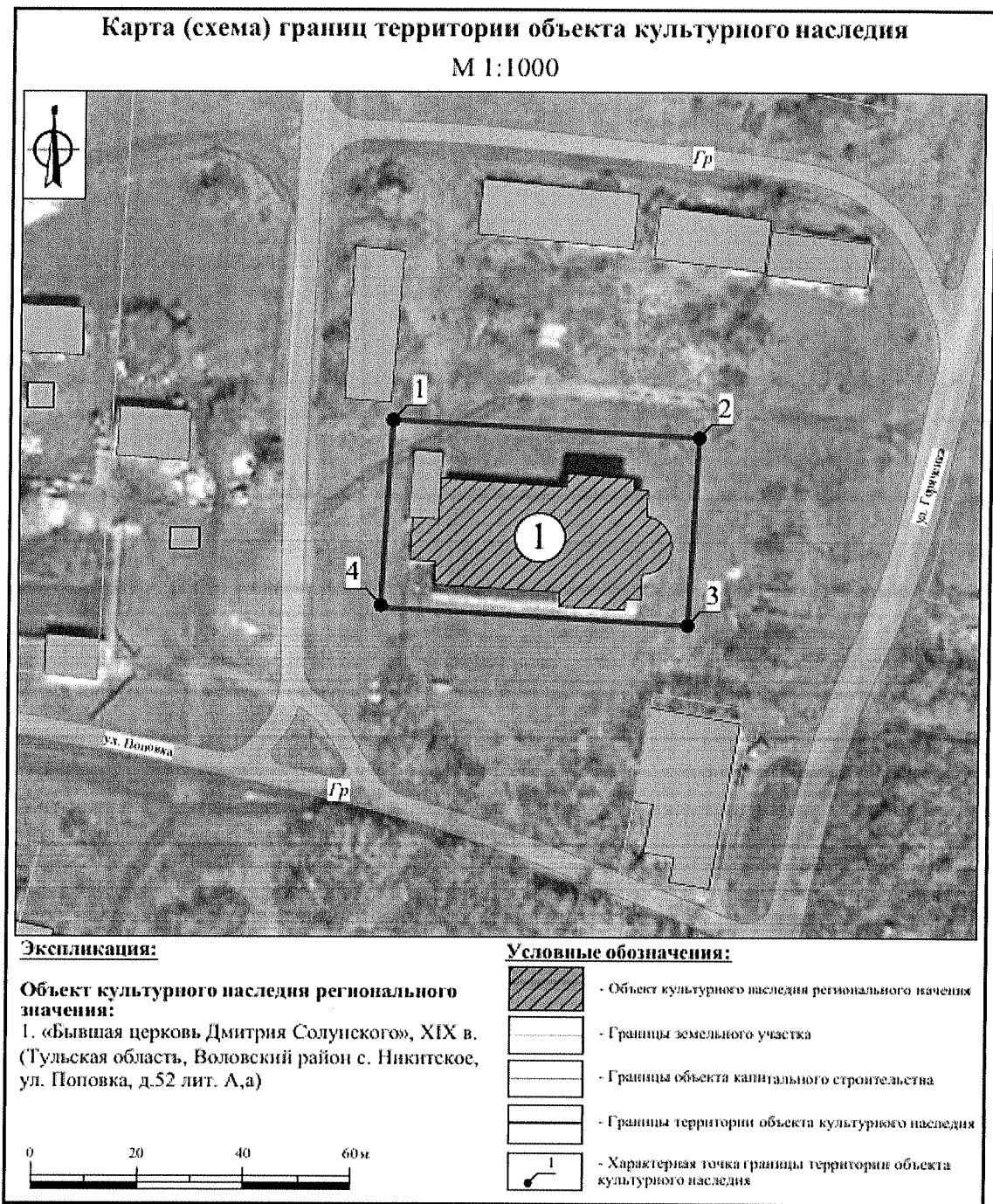
устройство железобетонных ограждений и ограждений из металлических профилированных листов;

создание разрушающих вибрационных нагрузок динамическим воздействием на грунты;

складирование бытовых отходов.

---

**Графическое описание местоположения границ территории объекта культурного наследия регионального значения «Бывшая церковь Дмитрия Солунского», XIX в., расположенного по адресу: Тульская область, Воловский район с. Никитское, ул. Поповка, д.52 лит. А,а**



**Границы территории объекта культурного наследия регионального значения «Никольская церковь», XIX-XX вв., расположенного по адресу: Тульская область, Воловский район, село Осиново, ул. Приходская, д. 52, лит., А, а**

I. Текстовое описание границ территории объекта культурного наследия.

От точки 1 до точки 2 в северо-восточном направлении 40.8 м, от точки 2 до точки 3 в юго-восточном направлении 37.0 м, от точки 3 до точки 4 в юго-восточном направлении 16.0 м, от точки 4 до точки 5 в юго-западном направлении 16.7 м, от точки 5 до точки 6 в северо-западном направлении 6.6 м, от точки 6 до точки 7 в юго-западном направлении 37.7 м, от точки 7 до точки 8 в северо-западном направлении 14.3 м, от точки 8 до точки 9 в северо-западном направлении 8.0 м, от точки 9 до точки 1 в северо-западном направлении 17.1 м.

II. Перечень координат характерных точек границ территории объекта культурного наследия:

Обозначение характерных точек границ	Координаты точек в системе координат МСК-71.1	
	X	Y
1	669878,98	292349,17
2	669888,45	292388,86
3	669859,56	292411,97
4	669843,77	292414,67
5	669841,11	292398,15
6	669847,70	292397,26
7	669841,26	292360,12
8	669854,51	292354,65
9	669862,15	292352,39
1	669878,98	292349,17

III. Режим использования территории объекта культурного наследия.  
На территории объекта культурного наследия разрешается:  
проведение работ по сохранению объекта культурного наследия;

ведение хозяйственной деятельности, не противоречащей требованиям обеспечения сохранности объекта культурного наследия и позволяющей обеспечить его функционирование в современных условиях;

проведение работ по благоустройству и озеленению территории, кронирование деревьев и кустарников;

сохранение историко-градостроительной и природной среды объекта культурного наследия;

обеспечение мер пожарной и экологической безопасности;

ремонт, капитальный ремонт сетей инженерно-технического обеспечения с последующей рекультивацией нарушенных участков, не нарушающие целостность объекта культурного наследия и не создающие угрозы его повреждения, разрушения или уничтожения, при условии реализации согласованных соответствующим органом охраны объектов культурного наследия обязательных разделов об обеспечении сохранности объектов культурного наследия;

устройство наружного освещения с учетом влияния светового потока на восприятие объекта культурного наследия.

На территории объекта культурного наследия запрещается:

строительство объектов капитального строительства и увеличение объемно-пространственных характеристик, существующих на территории объекта культурного наследия объектов капитального строительства;

проведение земляных, строительных, мелиоративных и иных работ, за исключением работ по сохранению объекта культурного наследия, сохранению историко-градостроительной или природной среды объекта культурного наследия;

устройство новых сетей инженерно-технического обеспечения (водоснабжение, канализация, отопление, газоснабжение, водоотведение, электроснабжение, связь) наземным и надземным способами;

размещение временных построек и объектов (киосков, павильонов, навесов);

устройство железобетонных ограждений и ограждений из металлических профилированных листов;

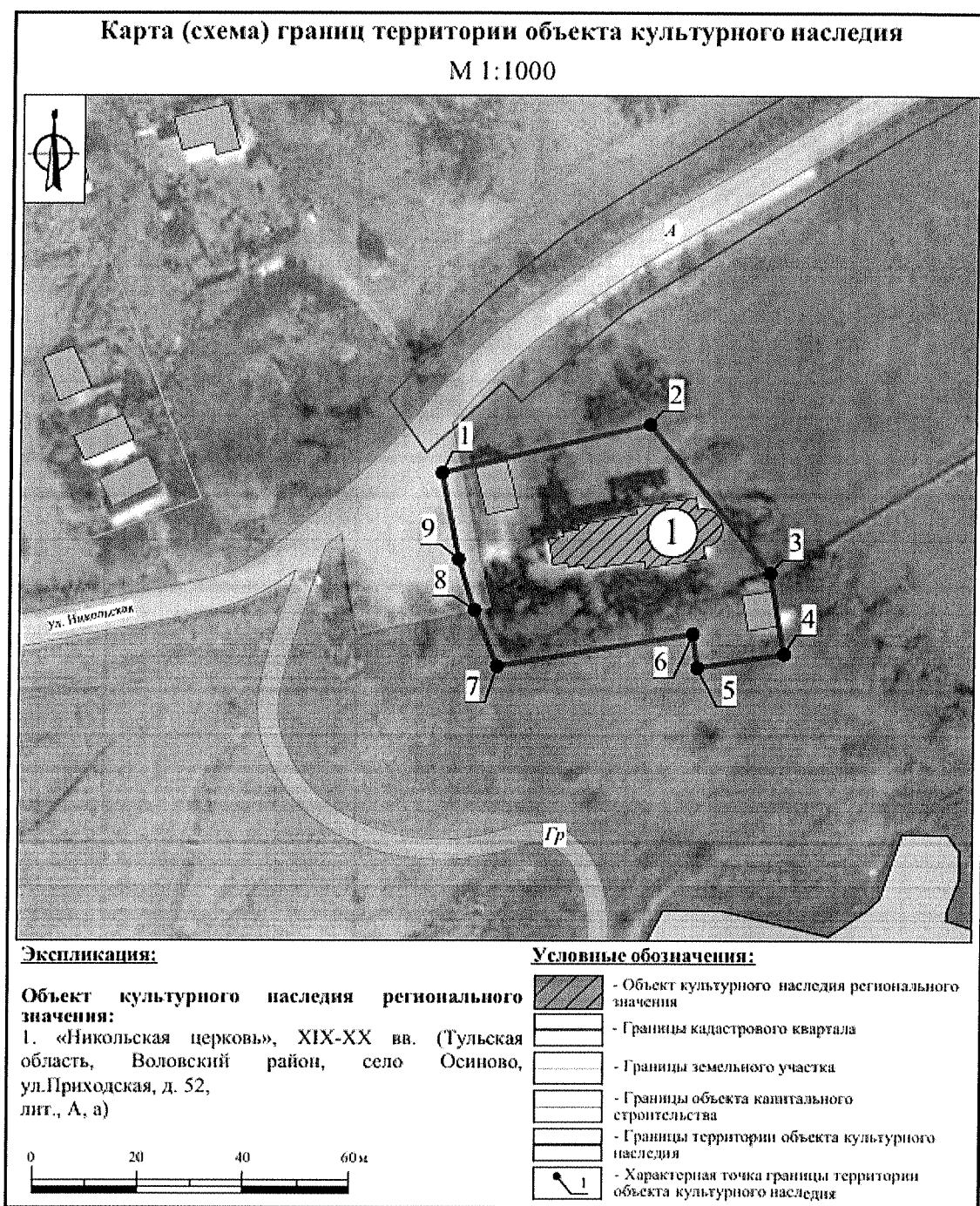
создание разрушающих вибрационных нагрузок динамическим воздействием на грунты;

складирование бытовых отходов.

---



**Графическое описание местоположения границ территории объекта культурного наследия регионального значения «Никольская церковь», XIX-XX вв., расположенного по адресу: Тульская область, Воловский район, село Осиново, ул. Приходская, д. 52, лит., А, а**



**Границы территории объекта культурного наследия регионального значения «Комплекс зданий бывшей помещичьей усадьбы, 1780-1892 гг.», 1780-1892 гг., расположенного по адресу: Тульская область, Воловский район, с. Рождествено**

I. Текстовое описание границ территории объекта культурного наследия.

Внешний контур.

От точки 1 до точки 2 в юго-восточном направлении 60.7 м, от точки 2 до точки 3 в юго-восточном направлении 64.5 м, от точки 3 до точки 4 в юго-восточном направлении 155.4 м, от точки 4 до точки 5 в юго-восточном направлении 45.0 м, от точки 5 до точки 6 в юго-восточном направлении 29.9 м, от точки 6 до точки 7 в юго-восточном направлении 38.2 м, от точки 7 до точки 8 в юго-восточном направлении 42.3 м, от точки 8 до точки 9 в юго-западном направлении 29.7 м, от точки 9 до точки 10 в юго-западном направлении 32.6 м, от точки 10 до точки 11 в юго-западном направлении 25.7 м, от точки 11 до точки 12 в юго-западном направлении 54.3 м, от точки 12 до точки 13 в юго-западном направлении 34.3 м, от точки 13 до точки 14 в юго-западном направлении 30.7 м, от точки 14 до точки 15 в юго-западном направлении 51.6 м, от точки 15 до точки 16 в юго-западном направлении 59.6 м, от точки 16 до точки 17 в юго-западном направлении 19.1 м, от точки 17 до точки 18 в юго-западном направлении 23.3 м, от точки 18 до точки 19 в северо-западном направлении 11.3 м, от точки 19 до точки 20 в юго-западном направлении 20.5 м, от точки 20 до точки 21 в юго-западном направлении 11.8 м, от точки 21 до точки 22 в юго-западном направлении 22.7 м, от точки 22 до точки 23 в северо-западном направлении 36.5 м, от точки 23 до точки 24 в северо-западном направлении 46.4 м, от точки 24 до точки 25 в северо-западном направлении 65.4 м, от точки 25 до точки 26 в северо-западном направлении 159.3 м, от точки 26 до точки 27 в северо-восточном направлении 61.9 м, от точки 27 до точки 28 в северо-восточном направлении 63.6 м, от точки 28 до точки 29 в северо-восточном направлении 43.6 м, от точки 29 до точки 30 в северо-восточном направлении 38.7 м, от точки 30 до точки 31 в северо-восточном направлении 64.1 м, от точки 31 до точки 32 в северо-западном направлении 109.5 м, от точки 32 до точки 1 в северо-восточном направлении 158.2 м.

Внутренний контур.

От точки 33 до точки 34 в северо-восточном направлении 38.4 м, от точки 34 до точки 35 в юго-восточном направлении 21.9 м, от точки 35 до



точки 36 в юго-западном направлении 38.9 м, от точки 36 до точки 33 в северо-западном направлении 21.9 м.

II. Перечень координат характерных точек границ территории объекта культурного наследия:

Обозначение характерных точек границ	Координаты точек в системе координат МСК-71.1	
	X	Y
<b>Внешний контур</b>		
1	654680,30	287181,26
2	654624,51	287205,14
3	654572,08	287242,74
4	654446,03	287333,61
5	654406,46	287354,97
6	654377,92	287363,87
7	654341,74	287376,25
8	654299,77	287381,34
9	654272,85	287368,90
10	654245,97	287350,42
11	654228,49	287331,60
12	654208,28	287281,18
13	654205,55	287246,95
14	654185,31	287223,86
15	654171,28	287174,24
16	654145,86	287120,29
17	654128,89	287111,47
18	654117,49	287091,11
19	654122,74	287081,13
20	654116,00	287061,77
21	654105,49	287056,49
22	654095,82	287035,98
23	654097,12	286999,54
24	654127,97	286964,87
25	654183,35	286930,05
26	654321,02	286849,89
27	654364,25	286894,25
28	654407,41	286940,98
29	654443,15	286965,92
30	654472,78	286990,79
31	654517,53	287036,62
32	654626,95	287032,29
1	654680,30	287181,26

<b>Внутренний контур</b>		
33	654545,10	287072,86
34	654555,64	287109,79
35	654534,56	287115,81
36	654523,88	287078,42
33	654545,10	287072,86

### III. Режим использования территории объекта культурного наследия.

На территории объекта культурного наследия разрешается:

проведение работ по сохранению объекта культурного наследия;

ведение хозяйственной деятельности, направленной на обеспечение сохранности объекта культурного наследия и позволяющей обеспечить его функционирование в современных условиях;

сохранение историко-градостроительной и природной среды объекта культурного наследия;

проведение работ, направленных на сохранение паркового комплекса, в т.ч. проведение мероприятий, направленных на сохранение и воссоздание элементов исторического паркового ландшафта, особенностей рельефа, гидрографии, выявление исторических трасс аллей, тропинок, дорожек, лужаек, воссоздание характерных параметров исторического ландшафта – береговых склонов, характерного соотношения открытых и закрытых пространств, насаждений, традиционных пород, формирующих виды и панорамы контуров парка;

проведение работ по благоустройству и озеленению территории, регулированию и санации зеленых насаждений, нейтрализации дисгармоничного озеленения, сохранение ценных пород деревьев, проведение лечебно-оздоровительных работ по старовозрастным деревьям, расчистка парковых насаждений от самосевных сорных древесных растений;

ремонт, капитальный ремонт сетей инженерно-технического обеспечения с последующей рекультивацией нарушенных участков, не нарушающие целостность объекта культурного наследия и не создающие угрозы его повреждения, разрушения или уничтожения, при условии реализации согласованных соответствующим органом охраны объектов культурного наследия обязательных разделов об обеспечении сохранности объектов культурного наследия;

обеспечение доступа к объекту культурного наследия;

обеспечение мер пожарной, гидрогеологической и экологической безопасности;

устройство наружного освещения с учетом влияния светового потока на восприятие объекта культурного наследия.

На территории объекта культурного наследия запрещается:

строительство объектов капитального строительства;

проведение земляных, строительных, мелиоративных и иных работ, за исключением работ по сохранению объекта культурного наследия или его отдельных элементов, сохранению историко-градостроительной или природной среды объекта культурного наследия;

устройство новых сетей инженерно-технического обеспечения (водоснабжение, канализация, отопление, газоснабжение, водоотведение, электроснабжение, связь) наземным и надземным способами;

размещение рекламных стендов и других рекламных конструкций, за исключением информационных стендов, надписей и указателей, связанных с экспонированием и популяризацией объектов культурного наследия, указанием исторических топонимов;

устройство железобетонных ограждений и ограждений металлических профилированных листов;

размещение временных построек и объектов (киосков, павильонов, навесов);

создание разрушающих вибрационных нагрузок динамическим воздействием на грунты;

складирование бытовых отходов.

---

**Графическое описание местоположения границ территории объекта культурного наследия регионального значения «Комплекс зданий бывшей помещичьей усадьбы, 1780-1892 гг.», 1780-1892 гг., расположенного по адресу: Тульская область, Воловский район, с. Рождествено**



**Границы территории объекта культурного наследия регионального значения «Бывшая церковь Скорбящей Матери, 1780-1787 гг.», 1780-1787 гг., расположенного по адресу: Тульская область, Воловский район, с. Рождество**

I. Текстовое описание границ территории объекта культурного наследия.

От точки 1 до точки 2 в юго-восточном направлении 21.9 м, от точки 2 до точки 3 в юго-западном направлении 38.9 м, от точки 3 до точки 4 в северо-западном направлении 21.9 м, от точки 4 до точки 1 в северо-восточном направлении 38.4 м.

II. Перечень координат характерных точек границ территории объекта культурного наследия:

Обозначение характерных точек границ	Координаты точек в системе координат МСК-71.1	
	X	Y
1	654555,64	287109,79
2	654534,56	287115,81
3	654523,88	287078,42
4	654545,10	287072,86
1	654555,64	287109,79

III. Режим использования территории объекта культурного наследия.

На территории объекта культурного наследия разрешается:

проведение работ по сохранению объекта культурного наследия;

ведение хозяйственной деятельности, не противоречащей требованиям обеспечения сохранности объекта культурного наследия и позволяющей обеспечить его функционирование в современных условиях;

проведение работ по благоустройству и озеленению территории;

сохранение историко-градостроительной и природной среды объекта культурного наследия;

обеспечение мер пожарной и экологической безопасности;

ремонт, капитальный ремонт сетей инженерно-технического обеспечения с последующей рекультивацией нарушенных участков, не нарушающие целостность объекта культурного наследия и не создающие угрозы его повреждения, разрушения или уничтожения, при условии реализации согласованных соответствующим органом охраны объектов

культурного наследия обязательных разделов об обеспечении сохранности объектов культурного наследия;

устройство наружного освещения с учетом влияния светового потока на восприятие объекта культурного наследия.

На территории объекта культурного наследия запрещается:

строительство объектов капитального строительства;

проведение земляных, строительных, мелиоративных и иных работ, за исключением работ по сохранению объекта культурного наследия или его отдельных элементов, сохранению историко-градостроительной или природной среды объекта культурного наследия;

устройство новых сетей инженерно-технического обеспечения (водоснабжение, канализация, отопление, газоснабжение, водоотведение, электроснабжение, связь) наземным и надземным способами;

размещение временных построек и объектов (киосков, павильонов, навесов);

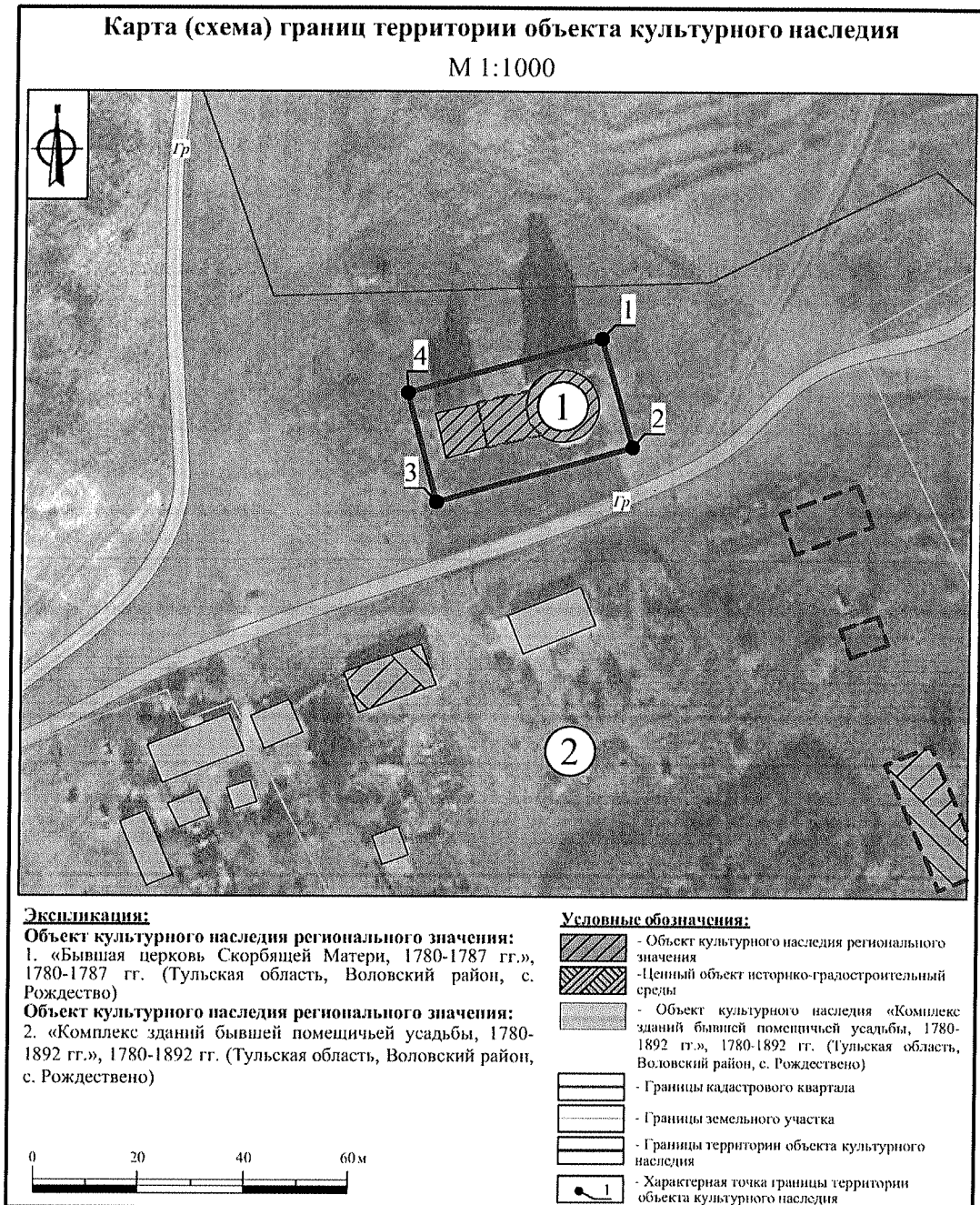
устройство железобетонных ограждений и ограждений из металлических профилированных листов;

создание разрушающих вибрационных нагрузок динамическим воздействием на грунты;

складирование бытовых отходов.

---

**Графическое описание местоположения границ территории объекта культурного наследия регионального значения «Бывшая церковь Скорбящей Матери, 1780-1787 гг.», 1780-1787 гг., расположенного по адресу: Тульская область, Воловский район, с. Рождество**



**Границы территории объекта культурного наследия регионального значения «Бывшая церковь Рождества Богородицы», 1819 г., расположенного по адресу: Тульская область, Воловский район, д. Солодилово**

I. Текстовое описание границ территории объекта культурного наследия.

От точки 1 до точки 2 в северо-восточном направлении 43.3 м, от точки 2 до точки 3 в юго-восточном направлении 35.7 м, от точки 3 до точки 4 в юго-западном направлении 43.3 м, от точки 4 до точки 1 в северо-западном направлении 35.6 м.

II. Перечень координат характерных точек границ территории объекта культурного наследия:

Обозначение характерных точек границ	Координаты точек в системе координат МСК-71.1	
	X	Y
1	656109,29	287938,56
2	656119,96	287980,51
3	656085,41	287989,30
4	656074,74	287947,34
1	656109,29	287938,56

III. Режим использования территории объекта культурного наследия.

На территории объекта культурного наследия разрешается:

проведение работ по сохранению объекта культурного наследия;

ведение хозяйственной деятельности, не противоречащей требованиям обеспечения сохранности объекта культурного наследия и позволяющей обеспечить его функционирование в современных условиях;

проведение работ по благоустройству и озеленению территории, кронирование деревьев и кустарников;

сохранение историко-градостроительной и природной среды объекта культурного наследия;

обеспечение мер пожарной и экологической безопасности;

ремонт, капитальный ремонт сетей инженерно-технического обеспечения с последующей рекультивацией нарушенных участков, не нарушающие целостность объекта культурного наследия и не создающие угрозы его повреждения, разрушения или уничтожения, при условии



реализации согласованных соответствующим органом охраны объектов культурного наследия обязательных разделов об обеспечении сохранности объектов культурного наследия;

устройство наружного освещения с учетом влияния светового потока на восприятие объекта культурного наследия.

На территории объекта культурного наследия запрещается:

строительство объектов капитального строительства;

проведение земляных, строительных, мелиоративных и иных работ, за исключением работ по сохранению объекта культурного наследия, сохранению историко-градостроительной или природной среды объекта культурного наследия;

устройство новых сетей инженерно-технического обеспечения (водоснабжение, канализация, отопление, газоснабжение, водоотведение, электроснабжение, связь) наземным и надземным способами;

размещение временных построек и объектов (киосков, павильонов, навесов);

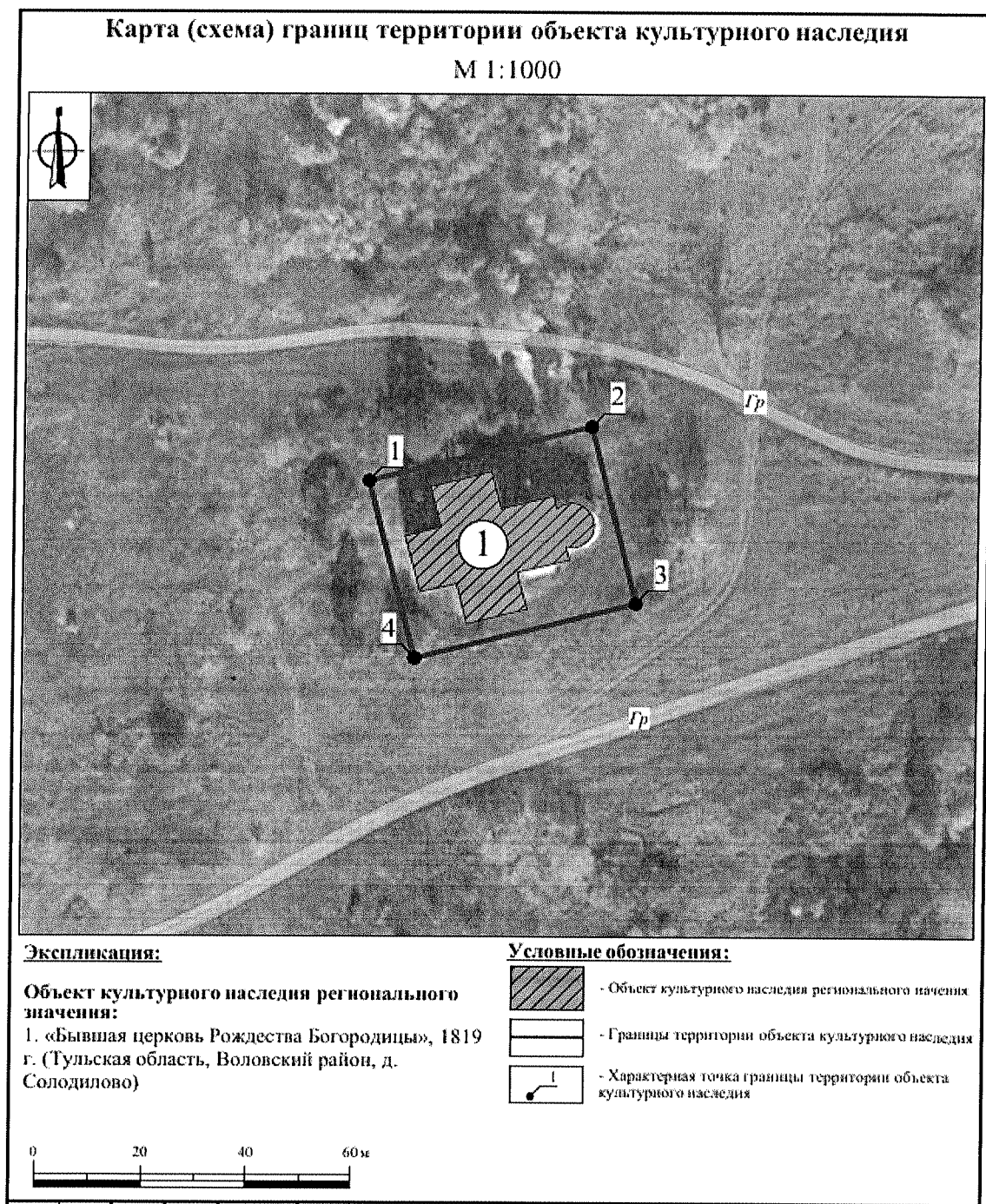
устройство железобетонных ограждений и ограждений из металлических профилированных листов;

создание разрушающих вибрационных нагрузок динамическим воздействием на грунты;

складирование бытовых отходов.

---

**Графическое описание местоположения границ территории объекта культурного наследия регионального значения «Бывшая церковь Рождества Богородицы», 1819 г., расположенного по адресу: Тульская область, Воловский район, д. Солодилово**



**Границы территории объекта культурного наследия регионального значения «Братская могила воинов, павших в боях в период Великой Отечественной войны 1941-1945 гг.», 1941-1945 гг., расположенного по адресу: Тульская область, Воловский район, деревня Турдей, сквер ДК**

I. Текстовое описание границ территории объекта культурного наследия.

От точки 1 до точки 2 в юго-восточном направлении 17.9 м, от точки 2 до точки 3 в юго-западном направлении 11.2 м, от точки 3 до точки 4 в северо-западном направлении 3.6 м, от точки 4 до точки 5 в юго-западном направлении 1.5 м, от точки 5 до точки 6 в северо-западном направлении 10.2 м, от точки 6 до точки 7 в северо-восточном направлении 1.6 м, от точки 7 до точки 8 в северо-западном направлении 4.1 м, от точки 8 до точки 1 в северо-восточном направлении 11.2 м.

II. Перечень координат характерных точек границ территории объекта культурного наследия:

Обозначение характерных точек границ	Координаты точек в системе координат МСК-71.1	
	X	Y
1	651157,78	288053,67
2	651154,69	288071,28
3	651143,63	288069,32
4	651144,26	288065,75
5	651142,77	288065,43
6	651144,47	288055,38
7	651146,02	288055,72
8	651146,72	288051,71
1	651157,78	288053,67

III. Режим использования территории объекта культурного наследия.  
На территории объекта культурного наследия разрешается:  
проведение работ по сохранению объекта культурного наследия;  
ведение хозяйственной деятельности, направленной на обеспечение сохранности объекта культурного наследия и позволяющей обеспечить его функционирование в современных условиях;  
проведение работ по благоустройству и озеленению территории;

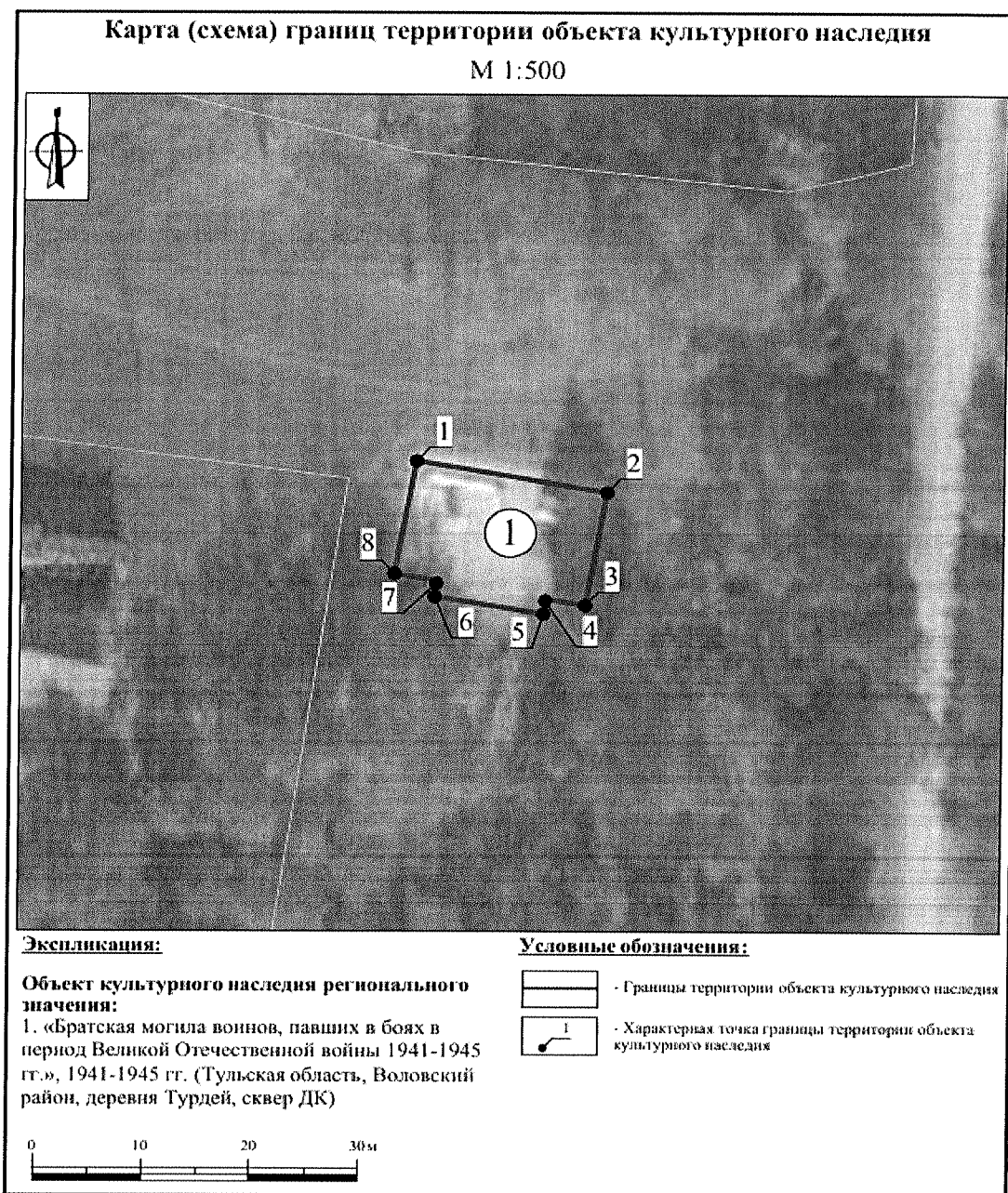
обеспечение доступа к объекту культурного наследия;  
обеспечение мер пожарной и экологической безопасности;  
ремонт, капитальный ремонт сетей инженерно-технического обеспечения с последующей рекультивацией нарушенных участков, не нарушающие целостность объекта культурного наследия и не создающие угрозы его повреждения, разрушения или уничтожения, при условии реализации согласованных соответствующим органом охраны объектов культурного наследия обязательных разделов об обеспечении сохранности объектов культурного наследия.

На территории объекта культурного наследия запрещается:  
строительство объектов капитального строительства;  
проведение земляных, строительных, мелиоративных и иных работ, за исключением работ по сохранению объекта культурного наследия, сохранению историко-градостроительной или природной среды объекта культурного наследия;  
устройство автостоянок;  
устройство железобетонных ограждений и ограждений металлических профилированных листов;  
размещение временных построек и объектов (киосков, павильонов, навесов);  
создание разрушающих вибрационных нагрузок динамическим воздействием на грунты;  
складирование бытовых отходов.

---

Приложение № 24  
к приказу инспекции Тульской области  
по государственной охране объектов  
культурного наследия  
от 18.06.2024 № 59

Графическое описание местоположения границ территории объекта культурного наследия регионального значения «Братская могила воинов, павших в боях в период Великой Отечественной войны 1941-1945 гг.», 1941-1945 гг., расположенного по адресу: Тульская область, Воловский район, деревня Турдей, сквер ДК



**Границы территории выявленного объекта культурного наследия  
«Церковь Введения во храм Пресвятой Богородицы», 1869-1881 гг., 1888  
г., расположенного по адресу: Воловский район с.Верхоупье**

I. Текстовое описание границ территории объекта культурного наследия.

От точки 1 до точки 2 в юго-восточном направлении 85.4 м, от точки 2 до точки 3 в юго-западном направлении 64.3 м, от точки 3 до точки 4 в северо-западном направлении 86.6 м, от точки 4 до точки 1 в северо-восточном направлении 63.5 м.

II. Перечень координат характерных точек границ территории объекта культурного наследия:

Обозначение характерных точек границ	Координаты точек в системе координат МСК-71.1	
	X	Y
1	679415,94	282562,97
2	679387,50	282643,45
3	679326,36	282623,40
4	679355,97	282542,03
1	679415,94	282562,97

III. Режим использования территории объекта культурного наследия.

На территории объекта культурного наследия разрешается:  
проведение работ по сохранению выявленного объекта культурного наследия;

проведение работ по благоустройству и озеленению территории;  
обеспечение доступа к выявленному объекту культурного наследия;  
обеспечение мер пожарной и экологической безопасности;  
ремонт, капитальный ремонт сетей инженерно-технического обеспечения с последующей рекультивацией нарушенных участков, не нарушающие целостность выявленного объекта культурного наследия и не создающие угрозы его повреждения, разрушения или уничтожения.

На территории объекта культурного наследия запрещается:  
строительство объектов капитального строительства и увеличение объемно-пространственных характеристик, существующих на территории объекта культурного наследия объектов капитального строительства;

проведение земляных, строительных, мелиоративных и иных работ, за исключением работ по сохранению выявленного объекта культурного наследия, сохранению историко-градостроительной или природной среды выявленного объекта культурного наследия;

создание разрушающих вибрационных нагрузок динамическим воздействием на грунты;

складирование бытовых отходов.

---



**Графическое описание местоположения границ территории  
выявленного объекта культурного наследия «Церковь Введения во храм  
Пресвятой Богородицы», 1869-1881 гг., 1888 г., расположенного по  
адресу: Воловский район с.Верхоустье**

