

**ИНСПЕКЦИЯ ТУЛЬСКОЙ ОБЛАСТИ
ПО ГОСУДАРСТВЕННОМУ НАДЗОРУ ЗА ТЕХНИЧЕСКИМ
СОСТОЯНИЕМ САМОХОДНЫХ МАШИН
И ДРУГИХ ВИДОВ ТЕХНИКИ**

П Р И К А З

19.11.2024

№ 26

**Об утверждении административного регламента
предоставления государственной услуги «Прием экзаменов на право
управления самоходными машинами, выдача и замена удостоверений
тракториста-машиниста (тракториста)»**

В соответствии с Федеральным законом от 02.07.2021 № 297-ФЗ «О самоходных машинах и других видах техники», Федеральным законом от 27.07.2010 № 210-ФЗ «Об организации предоставления государственных и муниципальных услуг», постановлением Правительства Российской Федерации от 12.07.1999 № 796 «Об утверждении Правил допуска к управлению самоходными машинами и выдачи удостоверений тракториста-машиниста (тракториста)», Положением об инспекции Тульской области по государственному надзору за техническим состоянием самоходных машин и других видов техники, утвержденным постановлением администрации Тульской области от 07.05.2003 № 255, п р и к а з ы в а ю :

1. Утвердить административный регламент предоставления государственной услуги «Прием экзаменов на право управления самоходными машинами, выдача и замена удостоверений тракториста-машиниста (тракториста)» (приложение).

2. Приказ подлежит официальному опубликованию, вступает в силу с 1 декабря 2024 года.

**Начальник инспекции
Тульской области по
государственному надзору за
техническим состоянием
самоходных машин и других
видов техники
(Гостехнадзор) – главный
государственный инженер-
инспектор Тульской области
по надзору в области
технического состояния и
эксплуатации самоходных
машин и других видов
техники**



А.А. Клещёв

Приложение
к приказу инспекции Тульской области
по государственному надзору за
техническим состоянием самоходных
машин и других видов техники
(Гостехнадзор)

от 19.11.2024

№ 26

**АДМИНИСТРАТИВНЫЙ РЕГЛАМЕНТ
предоставления услуги «Прием экзаменов на право управления
самоходными машинами, выдача и замена удостоверений тракториста-
машиниста (тракториста)»**

I. Общие положения

Предмет регулирования административного регламента

1. Административный регламент устанавливает порядок и стандарт предоставления государственной услуги «Прием экзаменов на право управления самоходными машинами, выдача и замена удостоверений тракториста-машиниста (тракториста)» (далее - Административный регламент, государственная услуга).

Круг заявителей

2. Заявителями на получение государственной услуги являются физические лица - граждане Российской Федерации, иностранные граждане и лица без гражданства (за исключением случаев, установленных международными договорами Российской Федерации или законодательством Российской Федерации), достигшие возраста (далее - заявители):

16 лет - для самоходных машин категории «А I»;

17 лет - для самоходных машин категорий «B», «C», «E», «F»;

18 лет - для самоходных машин категории «D»;

19 лет - для самоходных машин категорий «А II», «А III»;

22 лет - для самоходных машин категории «А IV».

**Требование предоставления заявителю государственной услуги
в соответствии с вариантом предоставления государственной услуги,
соответствующим признакам заявителя, определенным
в результате анкетирования, проводимого органом, предоставляющим
государственную услугу, а также результата,
за предоставлением которого обратился заявитель**

3. Государственная услуга предоставляется заявителю в соответствии с вариантом предоставления государственной услуги. Перечень вариантов предоставления государственной услуги указан в пункте 24 настоящего Административного регламента.

Вариант предоставления государственной услуги определяется путем комбинаций признаков заявителя по результатам проведенного анкетирования (далее - профилирование), а также результата, за предоставлением которого обратился заявитель.

Варианты предоставления государственной услуги не предполагают предоставление государственной услуги в упреждающем (проактивном) режиме.

Описание административной процедуры профилирования приведено в пунктах 25 - 29 настоящего Административного регламента.

В личном кабинете заявителя в федеральной государственной информационной системе «Единый портал государственных и муниципальных услуг (функций)» (далее - Единый портал государственных и муниципальных услуг) размещаются статусы о ходе предоставления услуги вне зависимости от варианта предоставления государственной услуги.

II. Стандарт предоставления государственной услуги

Наименование государственной услуги

4. Прием экзаменов на право управления самоходными машинами, выдача и замена удостоверений тракториста-машиниста (тракториста).

Наименование органа, предоставляющего государственную услугу

5. Услуга предоставляется инспекцией Тульской области по государственному надзору за техническим состоянием самоходных машин и других видов техники (далее - Инспекция).

6. Государственная услуга не предоставляется через многофункциональные центры предоставления государственных и муниципальных услуг.

Результат предоставления государственной услуги

7. В соответствии с вариантами, результатами предоставления государственной услуги являются:

выдача заявителю удостоверения тракториста-машиниста (тракториста)

(далее - УТМ), оформленного в соответствии с приказом Министерства сельского хозяйства Российской Федерации от 10.10.2022 № 679 «Об утверждении Инструкции о порядке применения Правил допуска к управлению самоходными машинами и выдачи удостоверений тракториста-машиниста (тракториста)»;

замена заявителю УТМ, оформленного в соответствии с приказом Министерства сельского хозяйства Российской Федерации от 10.10.2022 № 679 «Об утверждении Инструкции о порядке применения Правил допуска к управлению самоходными машинами и выдачи удостоверений тракториста-машиниста (тракториста)»;

выдача заявителю УТМ, оформленного в соответствии с приказом Министерства сельского хозяйства Российской Федерации от 10.10.2022 № 679 «Об утверждении Инструкции о порядке применения Правил допуска к управлению самоходными машинами и выдачи удостоверений тракториста-машиниста (тракториста)», после исправления допущенных опечаток и (или) ошибок в выданном УТМ;

выдача заявителю уведомления об отказе в предоставлении государственной услуги (документ на бумажном носителе, электронный документ, подписанный усиленной квалифицированной электронной подписью) по форме, согласно приложению № 1 к настоящему Административному регламенту.

Результат государственной услуги, указанный в абзацах 2 – 4 пункта 7 Административного регламента может быть получен заявителем лично в Инспекции по месту подачи документов, либо с использованием Единого портала государственных и муниципальных услуг.

Результат государственной услуги, указанный в абзаце 5 пункта 7 Административного регламента может быть получен заявителем лично в Инспекции по месту подачи документов, по электронной почте, с использованием услуг Почты России, Единого портала государственных и муниципальных услуг.

Сведения о ходе предоставления услуги, результат предоставления услуги направляются для размещения в личном кабинете заявителя на Едином портале государственных и муниципальных услуг посредством взаимодействия автоматизированной информационной системы «Гостехнадзор-Эксперт» и Единого портала государственных и муниципальных услуг с использованием единой системы межведомственного электронного взаимодействия в течение одного рабочего дня со дня совершения соответствующей административной процедуры предоставления услуг.

Положения настоящего Административного регламента в части использования Единого портала государственных и муниципальных услуг

подлежат применению при наличии технической возможности, в том числе их технической готовности к приему и передаче документов и информации, предусмотренных настоящим Административным регламентом.

Срок предоставления государственной услуги

8. Максимальный срок предоставления государственной услуги составляет 10 рабочих дней со дня регистрации в Инспекции или на Едином портале государственных и муниципальных услуг заявления и документов, необходимых для предоставления государственной услуги, без учета срока, на который, в случае наличия оснований, принято решение о приостановлении предоставления государственной услуги.

Правовые основания для предоставления государственной услуги

9. Перечень нормативных правовых актов, регулирующих предоставление государственной услуги, информация о порядке досудебного (внесудебного) обжалования решений и действий (бездействия) Инспекции, а также её должностных лиц, государственных служащих, работников размещены на официальном сайте Инспекции в информационно-телекоммуникационной сети «Интернет» (далее - официальный сайт Инспекции), а также на Едином портале государственных и муниципальных услуг.

Исчерпывающий перечень документов, необходимых для предоставления государственной услуги

10. Исчерпывающий перечень документов, необходимых для предоставления государственной услуги, а также способы подачи заявления о предоставлении государственной услуги для каждого варианта предоставления государственной услуги приводятся в содержащих описания таких вариантов подразделах настоящего Административного регламента.

11. Сведениями, позволяющими идентифицировать заявителя, содержащимися в документах, предусмотренных законодательством Российской Федерации, являются:

фамилия, имя, отчество (при наличии) заявителя;

число, месяц, год и место рождения заявителя;

серия, номер и дата выдачи УТМ;

серия, номер и дата выдачи российского национального водительского удостоверения (далее - РВУ);

номер контактного телефона, почтовый адрес и (или) адрес электронной

почты, по которым осуществляется связь с заявителем;

сведения, содержащиеся в паспорте гражданина Российской Федерации (серия и номер, дата выдачи и кем выдан);

сведения, содержащиеся в АИС «Гостехнадзор Эксперт»;

простая электронная подпись или усиленная неквалифицированная электронная подпись.

12. Материалы, послужившие основанием для предоставления государственной услуги, хранятся в Инспекции в установленном порядке 5 лет.

Исчерпывающий перечень оснований для отказа в приеме документов, необходимых для предоставления государственной услуги

13. Основания для отказа в приеме документов законодательством Российской Федерации не предусмотрены.

Исчерпывающий перечень оснований для приостановления предоставления государственной услуги или отказа в предоставлении государственной услуги

14. Исчерпывающий перечень оснований для приостановления предоставления государственной услуги или отказа в предоставлении государственной услуги для каждого варианта предоставления государственной услуги приводится в содержащих описания таких вариантов подразделах настоящего Административного регламента.

Размер платы, взимаемой с заявителя при предоставлении государственной услуги, и способы ее взимания

15. Сведения о размере государственной пошлины размещены на Едином портале государственных и муниципальных услуг.

16. Возможность уплаты государственной пошлины при подаче заявления и документов на предоставление государственной услуги обеспечивается:

на Едином портале государственных и муниципальных услуг;

в отделении банка;

через банкомат по QR-коду, указанному на квитанции;

платежным поручением через банк;

через специализированные платежные системы.

17. Оплата государственной пошлины производится по реквизитам получателя платежа, которые предоставляются заявителю должностным лицом Инспекции.

Максимальный срок ожидания в очереди при подаче заявления о предоставлении государственной услуги и при получении результата предоставления государственной услуги

18. Максимальный срок ожидания в очереди при подаче заявления о предоставлении государственной услуги и при получении результата предоставления государственной услуги заявителем не должен превышать 15 минут.

Срок регистрации заявления о предоставлении государственной услуги

19. Регистрация заявления и документов, поступивших от заявителя лично, либо заказным почтовым отправлением с описью вложения и уведомлением о вручении, либо направленных с использованием Единого портала государственных и муниципальных услуг, осуществляется в день приема Инспекцией комплекта документов, предусмотренных настоящим Административным регламентом.

Регистрация документов, поступивших в Инспекцию, осуществляется на основе единых требований и правил делопроизводства, установленных в Инспекции.

Требования к помещениям, в которых предоставляется государственная услуга

20. Требования к помещениям, в которых предоставляется государственная услуга, размещены на официальном сайте Инспекции, Едином портале государственных и муниципальных услуг.

Показатели доступности и качества государственной услуги

21. Перечень показателей качества и доступности государственной услуги размещен на официальном сайте Инспекции, Едином портале государственных и муниципальных услуг.

Иные требования к предоставлению государственной услуги, в том числе учитывающие особенности предоставления государственных и муниципальных услуг в многофункциональных центрах и особенности предоставления государственных и муниципальных услуг в электронной форме

22. Услуги, которые являются необходимыми и обязательными для предоставления государственной услуги действующим законодательством не

предусмотрены.

23. Перечень информационных систем, используемых для предоставления государственной услуги:

Автоматизированная информационная система «Гостехнадзор Эксперт»;

Единый портал государственных и муниципальных услуг;

Государственная информационная система о государственных и муниципальных платежах;

Федеральная информационная система «Федеральный реестр сведений о документах об образовании и (или) о квалификации, документах об обучении»;

Федеральная государственная информационная система учета и регистрации тракторов, самоходных машин и прицепов к ним;

Онлайн-сервисы МВД России;

Региональная система электронного правительства Тульской области.

При поступлении документов в форме электронных документов с использованием Единого портала государственных и муниципальных услуг государственная услуга предоставляется с учетом следующих особенностей:

заявление должно быть подписано усиленной неквалифицированной электронной подписью, сертификат ключа проверки которой создан и используется в инфраструктуре, обеспечивающей информационно-технологическое взаимодействие информационных систем, используемых для предоставления государственных и муниципальных услуг в электронной форме, в соответствии с постановлением Правительства Российской Федерации от 01.12.2021 № 2152 «Об утверждении Правил создания и использования сертификата ключа проверки усиленной неквалифицированной электронной подписи в инфраструктуре, обеспечивающей информационно-технологическое взаимодействие информационных систем, используемых для предоставления государственных и муниципальных услуг в электронной форме»;

Инспекция информирует заявителя о ходе оказания услуги, а также о результатах государственной услуги в автоматическом режиме посредством уведомлений в личном кабинете заявителя на Едином портале государственных и муниципальных услуг в течение 1 рабочего дня со дня принятия решения о выдаче УТМ или об отказе в предоставлении государственной услуги либо получения запроса о ходе рассмотрения заявления.

III. Состав, последовательность и сроки выполнения административных процедур

Перечень вариантов предоставления государственной услуги

24. Варианты предоставления государственной услуги:

вариант № 1 «Прием экзаменов на право управления самоходными машинами и выдача УТМ»;

вариант № 2 «Замена УТМ»;
вариант № 3 «Исправление допущенных опечаток и (или) ошибок в выданном УТМ».

Описание административной процедуры профилирования

25. Административная процедура профилирования заявителя включает в себя анкетирование с последующим определением признака и категории заявителя.

26. Анкетирование осуществляется:

в ходе личного приема в Инспекции путем устного общения с заявителем и рассмотрения, представленных им документов;

автоматически при заполнении разделов на Едином портале государственных и муниципальных услуг.

27. Результатом анкетирования является определение признака и категории заявителя.

28. С учетом проведенного профилирования, а также результата, за предоставлением которого обратился заявитель, устанавливается вариант предоставления государственной услуги.

29. Перечень общих признаков, по которым объединяются категории заявителей, приведен в приложении № 2 к настоящему Административному регламенту.

Комбинации признаков заявителя, каждая из которых соответствует одному варианту предоставления государственной услуги, приведены в приложении № 3 к настоящему Административному регламенту.

Описание вариантов предоставления государственной услуги

Вариант № 1

«Прием экзаменов на право управления самоходными машинами и выдача УТМ» (далее - вариант № 1)

30. Максимальный срок предоставления государственной услуги складывается из суммы сроков предоставления (10 рабочих дней) и приостановления (30 календарных дней) оказания государственной услуги.

Продолжительность срока приостановления оказания государственной услуги зависит от возникновения оснований приостановления предоставления государственной услуги, указанных в пункте 46 настоящего Административного регламента.

31. Результатом предоставления государственной услуги для варианта № 1 является:

выдача заявителю УТМ, оформленного в соответствии с приказом Министерства сельского хозяйства Российской Федерации от 10.10.2022 № 679 «Об утверждении Инструкции о порядке применения Правил допуска к управлению самоходными машинами и выдачи удостоверений тракториста-машиниста (тракториста)»;

выдача заявителю уведомления об отказе в предоставлении государственной услуги (документ на бумажном носителе, электронный документ, подписанный усиленной квалифицированной электронной подписью) по форме, согласно приложению № 1 к настоящему Административному регламенту.

32. Перечень административных процедур, предусмотренных вариантом № 1:

прием заявления и документов и (или) информации, необходимых для предоставления государственной услуги;

межведомственное информационное взаимодействие;

приостановление предоставления государственной услуги;

принятие решения о предоставлении (об отказе в предоставлении) государственной услуги;

проведение теоретического экзамена;

проведение первого этапа практического экзамена;

проведение второго этапа практического экзамена;

оформление результатов экзаменов на право управления самоходными машинами;

оформление удостоверения тракториста-машиниста (тракториста);

предоставление результата государственной услуги, в том числе путем направления информации в личный кабинет заявителя на Едином портале государственных и муниципальных услуг.

Прием заявления и документов и (или) информации, необходимых для предоставления государственной услуги для варианта № 1

33. Заявление и прилагаемые к нему документы могут быть представлены заявителем непосредственно в Инспекцию или заказным почтовым отправлением с описью вложения и уведомлением о вручении.

При наличии технической возможности заявление и прилагаемые к нему документы могут быть поданы в форме электронного документа, с использованием Единого портала государственных и муниципальных услуг без необходимости подачи такого заявления в иной форме.

34. Самостоятельно заявителем предоставляются следующие документы:

1) заявление, оформленное в соответствии с приказом Министерства

сельского хозяйства Российской Федерации от 10.10.2022 № 679 «Об утверждении Инструкции о порядке применения Правил допуска к управлению самоходными машинами и выдачи удостоверений тракториста-машиниста (тракториста)»;

2) паспорт гражданина Российской Федерации или иной документ, удостоверяющий личность;

3) медицинское заключение по форме, утвержденной приказом Министерства здравоохранения Российской Федерации от 09.06.2022 № 395н «Об утверждении формы медицинского заключения о наличии (об отсутствии) у трактористов, машинистов и водителей самоходных машин (кандидатов в трактористы, машинисты и водители самоходных машин) медицинских противопоказаний, медицинских показаний или медицинских ограничений к управлению самоходными машинами»;

4) фотографии (размер 3x4 см, выполнены на матовой бумаге в количестве двух штук с левым уголком);

5) справка о повторном обучении (в случае если кандидат трижды не сдал практический экзамен);

6) перевод удостоверения на право управления самоходными машинами, выданного заявителю в другом государстве (далее – национальное удостоверение), на русский язык (в случае заявления на получение УТМ на основании национального удостоверения). Верность перевода либо подлинность подписи переводчика должны быть нотариально засвидетельствованы в соответствии с законодательством Российской Федерации о нотариате.

35. Заявитель вправе по собственной инициативе представить следующие документы:

1) документ о квалификации (свидетельство о профессии рабочего, должности служащего), полученный в организации, осуществляющей образовательную деятельность, имеющей свидетельство о соответствии требованиям оборудования и оснащенности образовательного процесса для подготовки трактористов, машинистов и водителей самоходных машин;

2) УТМ или удостоверение другого вида на право управления самоходными машинами, если оно ранее выдавалось;

3) РВУ (для получения права на управление самоходными машинами категорий «А II», «А III» и «А IV»);

4) страховой номер индивидуального лицевого счета (СНИЛС);

5) документ, подтверждающий уплату государственной пошлины за предоставление государственной услуги.

36. Медицинское заключение должно быть действующее до окончания срока предоставления государственной услуги. Медицинское заключение

копируется, подлинник возвращается заявителю, копия приобщается к комплекту документов.

Документ о квалификации приобщается к комплекту документов в подлиннике, копируется, подлинник возвращается заявителю вместе с результатом предоставления государственной услуги. Копия приобщается к комплекту документов.

УТМ или удостоверение другого вида на право управления самоходными машинами приобщается к комплекту документов в подлиннике.

Национальное удостоверение копируется, подлинник возвращается заявителю вместе с результатом предоставления государственной услуги. Копия приобщается к комплекту документов.

РВУ, представленное по инициативе заявителя, копируется, подлинник возвращается заявителю. Копия РВУ или сведения, полученные от Министерства внутренних дел Российской Федерации (далее - МВД России), о наличии у заявителя права управления транспортным средством соответствующей категории, приобщаются к комплекту документов.

Справка о повторном обучении практическим навыкам управления самоходными машинами приобщается к комплекту документов в подлиннике.

Перевод национального удостоверения на русский язык копируется, подлинник возвращается заявителю, копия приобщается к комплекту документов.

Документ, подтверждающий факт уплаты государственной пошлины за предоставление государственной услуги, представленный по инициативе заявителя, копируется, подлинник возвращается заявителю. Копия приобщаются к комплекту документов.

После сверки оригинала с копией оригинал возвращается заявителю, о чем делается удостоверительная запись на копии документа с росписью заявителя о получении оригинала.

УТМ и другие удостоверения на право управления самоходными машинами, взамен которых выданы новые, считаются недействительными и остаются в Инспекции для уничтожения.

Документы, представляемые для приема экзаменов, выдачи или замены удостоверения тракториста-машиниста (тракториста), составленные на иностранном языке, должны быть переведены на русский язык. Верность перевода либо подлинность подписи переводчика необходимо нотариально засвидетельствовать в соответствии с законодательством Российской Федерации о нотариате.

Документы, представляемые для получения государственной услуги, должны соответствовать требованиям, установленным законодательством Российской Федерации, и отражать информацию, необходимую для

предоставления государственной услуги.

Текст документов, представляемых заявителем, должен быть написан ясно и четко, фамилии, имена и отчества (при наличии) заявителей должны быть написаны полностью с указанием места их жительства, по которому должен быть направлен ответ.

37. Перечень документов, необходимых для получения государственной услуги, можно получить при индивидуальном консультировании, по телефону, по письменному запросу и запросу по электронной почте, на официальном сайте Инспекции, на информационном стенде Инспекции, на Едином портале государственных и муниципальных услуг.

38. Основания для принятия решения об отказе в приеме заявления и документов и (или) информации отсутствуют.

39. Способами установления личности заявителя являются:

при подаче заявления лично в Инспекцию - паспорт гражданина Российской Федерации или иной документ, удостоверяющий личность;

при подаче заявления посредством Единого портала государственных и муниципальных услуг - усиленная неквалифицированная электронная подпись.

40. Вариант № 1 не предусматривает возможность приема заявления и документов, необходимых для предоставления государственной услуги, по выбору заявителя независимо от его места жительства или места пребывания.

41. Регистрация заявления и документов, поступивших от заявителя лично, либо заказным почтовым отправлением с описью вложения и уведомлением о вручении, либо направленных с использованием Единого портала государственных и муниципальных услуг, осуществляется в день приема Инспекцией комплекта документов, предусмотренных настоящим Административным регламентом.

Межведомственное информационное взаимодействие для варианта № 1

42. В рамках межведомственного информационного взаимодействия направляются следующие межведомственные запросы:

а) в Федеральное казначейство;

б) в орган Ростехнадзора по месту выдачи УТМ;

в) в МВД России;

г) в Федеральную службу по надзору в сфере образования и науки;

д) в Федеральную государственную информационную систему учета и регистрации тракторов, самоходных машин и прицепов к ним.

43. С целью упорядочения приема экзаменов и предварительной проверки по базе данных автоматизированного учета административных правонарушений или соответствующему делопроизводству, а также по соответствующей базе данных автоматизированного учета подразделения

Государственной инспекции безопасности дорожного движения (далее - ГИБДД) отсутствия лишения права управления самоходными машинами и транспортными средствами образовательные организации не менее чем за 30 календарных дней до окончания обучения, а при направлении на повторную сдачу экзаменов - не менее чем за 7 календарных дней до даты экзамена направляют в Инспекцию списки обучающихся каждой учебной группы и заявку о приеме экзаменов с указанием даты окончания обучения.

Если срок обучения составляет менее 30 календарных дней, то списки обучающихся учебной группы и заявка о приеме экзаменов представляются не менее чем за 14 календарных дней до даты проведения экзамена на право управления самоходными машинами.

44. Целью межведомственных запросов является необходимость получения информации в рамках межведомственного взаимодействия для формирования полного пакета документов для предоставления государственной услуги, а также проверки достоверности представленных документов и информации.

45. Основанием для информационного запроса является прием заявления и документов, непредставление заявителем по собственной инициативе документов, необходимых для предоставления государственной услуги, проверка документов и сведений, представленных заявителем.

Запрос направляется в течение 1 рабочего дня с момента регистрации заявления о предоставлении государственной услуги.

Срок, в течение которого результат запроса должен поступить в Инспекцию, не должен превышать 1 рабочего дня, со дня направления запроса.

Приостановление предоставления государственной услуги для варианта № 1

46. Основаниями для приостановления в предоставлении государственной услуги, являются:

- 1) непредставление заявителем УТМ или удостоверения другого вида на право управления самоходными машинами, если оно ранее выдавалось;
- 2) возникновение сомнения в подлинности УТМ или удостоверения другого вида на право управления самоходными машинами;
- 3) неудовлетворительная сдача теоретического экзамена;
- 4) неудовлетворительная сдача практического экзамена.

47. Решение о приостановлении предоставления государственной услуги оформляется в письменной форме с указанием оснований в приостановлении и направляется заявителю.

До устранения причин, послуживших основанием для приостановления предоставления государственной услуги, административные действия не

осуществляются.

48. Предоставление государственной услуги возобновляется со дня устранения причин, послуживших основанием для приостановления в предоставлении государственной услуги.

49. Основанием для возобновления предоставления государственной услуги является устранение причин, послуживших основанием для приостановления в предоставлении государственной услуги.

В этом случае срок предоставления государственной услуги продлевается на срок не превышающий 30 календарных дней с даты приостановления предоставления государственной услуги.

Принятие решения о предоставлении (об отказе в предоставлении) государственной услуги для варианта № 1

50. Основаниями для отказа в предоставлении государственной услуги, являются:

1) представление заявителем неполного комплекта документов, перечисленных в пункте 34 Административного регламента;

2) представление документов, не соответствующих требованиям законодательства Российской Федерации, содержащих недостоверную информацию, с подтвержденными признаками подделки, а также находящихся в числе утраченных (похищенных);

3) недостоверность информации, которая содержится в документах и сведениях, представленных заявителем, данным, полученным в результате межведомственного электронного взаимодействия;

4) обращение заявителя, лишеного права управления транспортными средствами, в случае если срок лишения права управления транспортными средствами не истек;

5) неуплата заявителем государственной пошлины либо отсутствие сведений об уплате;

6) обращение заявителя, имеющего медицинские противопоказания к управлению самоходными машинами или не имеющего медицинского заключения;

7) обращение заявителя, ранее получившего удостоверение тракториста-машиниста (тракториста) на право управления самоходными машинами тех категорий, для получения права на управление которыми сдаются экзамены (за исключением случаев: открытия других категорий или получения квалификации «тракторист-машинист»; замены национального удостоверения);

8) непрохождение заявителем профессионального обучения в организации, осуществляющей образовательную деятельность и имеющей свидетельство о соответствии требованиям оборудования и оснащённости

образовательного процесса для подготовки трактористов, машинистов и водителей самоходных машин, по программам профессионального обучения трактористов, машинистов и водителей самоходных машин;

9) обращение за выдачей удостоверения тракториста-машиниста (тракториста) категорий «А II», «А III» и «А IV» заявителя, не имеющего стаж управления транспортным средством соответствующей категории не менее 12 месяцев;

10) обращение заявителя, не достигшего возраста, указанного в пункте 2 настоящего Административного регламента;

11) отсутствие регистрации заявителя по месту жительства (месту пребывания) (за исключением случаев приема экзаменов у беженцев, вынужденных переселенцев, лиц, находящихся в длительной командировке, и т.п. Решение о допуске к сдаче экзаменов вне места жительства или места пребывания принимается начальником Инспекции);

12) неявка заявителя к месту проведения теоретического и (или) практического экзаменов на право управления самоходными машинами в период предоставления государственной услуги (10 рабочих дней) или в период приостановления предоставления государственной услуги (30 календарных дней);

13) истечение срока действия оценки теоретического экзамена либо несдача теоретического экзамена в период приостановления предоставления государственной услуги (30 календарных дней);

14) несдача практического экзамена три раза подряд;

15) непредставление самоходной машины и других видов техники для проведения практического экзамена;

16) самоходные машины и другие виды техники, предназначенные для приема практического экзамена, не соответствуют предъявляемым к ним требованиям;

17) основания прекращения действия права на управление заявителем самоходных машин не утратили силу;

18) закрытая от движения площадка (трактородром):

а) не соответствует требованиям, утвержденным постановлением Правительства Российской Федерации от 23.06.2022 № 1129 «Об утверждении требований к оборудованию и оснащенности образовательного процесса в организациях, осуществляющих образовательную деятельность, претендующих на получение свидетельства о соответствии требованиям оборудования и оснащенности образовательного процесса для подготовки трактористов, машинистов и водителей самоходных машин»;

б) не оборудована и не оснащена техническими средствами, необходимыми для организации и проведения практического экзамена.

51. При наличии оснований для отказа в предоставлении государственной услуги, указанных в пункте 50 Административного регламента должностным лицом Инспекции оформляется уведомление об отказе в предоставлении государственной услуги по форме согласно приложению № 3 к настоящему Административному регламенту.

52. В случае отсутствия оснований, указанных в пункте 50 Административного регламента, заявитель уведомляется по почте, электронной почте или лично о месте, дате и времени сдачи экзаменов.

53. Принятие решения о предоставлении (отказе в предоставлении) государственной услуги осуществляется в течение 2 рабочих дней с даты получения Инспекцией всех сведений, необходимых для принятия решения.

Проведение теоретического экзамена

54. Основанием для начала административной процедуры по проведению теоретического экзамена является решение уполномоченного должностного лица Инспекции о допуске заявителя к сдаче теоретического экзамена, принятое:

- 1) по результатам административных процедур в соответствии с пунктами 41, 45, 52 Административного регламента;
- 2) по результатам ранее проведенного теоретического экзамена, за который заявителем получена отрицательная оценка;
- 3) в случае истечения 3 месяцев со дня проведения теоретического экзамена, за который заявителем получена положительная оценка.

55. Административная процедура по проведению теоретического экзамена включает в себя следующие административные действия:

1) подготовку к проведению теоретического экзамена - за время, не превышающее 20 минут с момента прибытия заявителя для сдачи экзаменов в назначенное ранее место, дату и время;

2) проведение теоретического экзамена - за время, не превышающее:

10 минут с момента окончания подготовки к проведению теоретического экзамена или с момента окончания сдачи заявителем предыдущего теоретического экзамена - для приема теоретического экзамена, включающего от 5 до 10 вопросов;

20 минут с момента окончания подготовки к проведению теоретического экзамена или с момента окончания сдачи заявителем предыдущего теоретического экзамена - для приема теоретического экзамена, включающего от 15 до 20 вопросов;

3) определение и фиксацию результатов теоретического экзамена - за время, не превышающее 10 минут после завершения экзамена.

56. При подготовке к проведению экзамена экзаменатором устанавливается личность заявителя на основании предъявленного документа, удостоверяющего личность, проводится ознакомление заявителя с порядком проведения и системой оценки результатов теоретического экзамена. При проведении экзамена экзаменатор должен быть в форменной одежде.

57. Теоретический экзамен принимается по экзаменационным билетам, утвержденным Министерством сельского хозяйства Российской Федерации, путем опроса или при помощи экзаменационных аппаратов или переносных электронно-вычислительных машин.

По желанию заявителя Инспекцией (при наличии технической возможности) должна быть предоставлена возможность участия в теоретическом экзамене в дистанционной форме.

58. В ходе экзамена на экране монитора автоматизированного рабочего места (далее - АРМ) для заявителей отражаются вопросы билета, возможные варианты ответов и время, оставшееся до конца экзамена.

Для исключения ошибок, вызванных случайным нажатием клавиш, заявитель должен продублировать выбранный им вариант ответа повторным нажатием соответствующей клавиши или иным способом, определяемым техническими возможностями оборудования.

59. Итоговая оценка за экзамен должна отображаться на АРМ:

- 1) по окончании времени, отведенного для ответов на вопросы билета;
- 2) после ответов на все вопросы билета.

По запросу заявителя на экране монитора экзаменатора отображаются вопросы билета, на которые был выбран неправильный ответ, с указанием правильного ответа.

60. Информация об ответах на вопросы билетов и результатах сдачи экзамена по каждому заявителю формируется на мониторе АРМ экзаменатора для контроля, распечатки экзаменационного листа и протокола проведения экзаменов.

61. В случае выявления в ходе экзамена неисправности АРМ заявителя выставленная оценка аннулируется, и экзамен проводится вновь на другом АРМ.

62. Теоретические экзамены принимаются в следующей последовательности:

- 1) по эксплуатации самоходных машин (в части безопасной эксплуатации) (кроме категории «F» и квалификации тракториста-машиниста);
- 2) по эксплуатации самоходных машин, сельскохозяйственных машин и оборудования (для категории «F» и получивших квалификацию тракториста-машиниста);
- 3) по правилам дорожного движения.

63. На теоретическом экзамене экзаменатором проверяется знание заявителем:

1) правил безопасной эксплуатации самоходных машин и основ управления ими;

2) правил эксплуатации самоходных машин, сельскохозяйственных машин и оборудования и основ управления ими (для категории «F» и квалификации тракториста-машиниста);

3) законодательства Российской Федерации в части, касающейся обеспечения безопасности жизни, здоровья людей и имущества, охраны окружающей среды при эксплуатации самоходных машин, а также уголовной, административной и иной ответственности при управлении самоходными машинами;

4) факторов, способствующих возникновению аварий, несчастных случаев и дорожно-транспортных происшествий;

5) элементов конструкций самоходных машин, состояние которых влияет на безопасность жизни, здоровья людей и имущества, охрану окружающей среды;

6) методов оказания первой помощи пострадавшим при авариях, несчастных случаях и дорожно-транспортных происшествиях;

7) Правил дорожного движения Российской Федерации, утвержденных постановлением Правительства Российской Федерации от 23.10.1993 № 1090 (далее - Правила дорожного движения Российской Федерации) и ответственности за их нарушения.

64. По истечении времени, отведенного для сдачи теоретического экзамена, экзамен прекращается.

65. Знания, показанные заявителем в ходе экзамена, оцениваются экзаменатором по системе: положительная оценка - «сдал», отрицательная - «не сдал».

Оценка «сдал» выставляется, если заявитель в отведенное время ответил правильно на 4 вопроса из 5, или на 5 вопросов из 6, или на 6 вопросов из 8, или на 8 вопросов из 10, или на 12 вопросов из 15, или на 15 вопросов из 20. В противном случае ему выставляется оценка «не сдал».

Оценка «не сдал» также выставляется, если заявитель:

1) не ответил на все вопросы билета в отведенное время;

2) при ответе на вопросы билета пользовался какой-либо литературой, техническими средствами или подсказками других лиц;

3) покинул экзамен (отказался от ответа на экзаменационный билет).

66. Оценка, полученная заявителем, заносится в экзаменационный лист, который подписывается заявителем и экзаменатором.

67. Заявителю, показавшему неудовлетворительный результат,

разъясняются допущенные ошибки, порядок и сроки пересдачи экзамена.

68. Оценка, полученная на теоретическом экзамене, считается действительной в течение трех месяцев.

69. Заявитель, не сдавший теоретический экзамен, к практическому экзамену не допускается. Повторный экзамен назначается не ранее чем через 7 календарных дней.

70. Заявители, имеющие российское национальное водительское удостоверение категорий «В», «С», «D» или удостоверение тракториста-машиниста (тракториста) освобождаются от проверки знаний, указанных в подпункте 7 пункта 63 Административного регламента.

71. Результатом административной процедуры является выставление экзаменатором в экзаменационном листе оценки, полученной заявителем на теоретическом экзамене.

Общее время выполнения административной процедуры в отношении одного заявителя - до 1 часа.

Проведение первого этапа практического экзамена

72. Основанием для начала административной процедуры по проведению первого этапа практического экзамена является:

1) оценка «Сдал», полученная по итогам проведенного теоретического экзамена;

2) оценка «Не сдал», полученная по итогам проведенного ранее первого этапа практического экзамена.

73. Административная процедура по проведению первого этапа практического экзамена включает следующие административные действия:

1) подготовку к проведению первого этапа практического экзамена - за время, не превышающее 20 минут с момента прибытия заявителя на площадку для сдачи первого этапа практического экзамена;

2) проведение испытательных упражнений первого этапа практического экзамена - за время, не превышающее 1 часа 30 минут с момента окончания подготовки к проведению первого этапа практического экзамена;

3) определение и фиксацию результатов первого этапа практического экзамена - за время, не превышающее 10 минут после завершения испытательных упражнений.

74. При подготовке к проведению первого этапа практического экзамена экзаменатором осуществляется проверка:

1) самоходной машины на соответствие требованиям, предъявляемым к самоходным машинам законодательством Российской Федерации, используемым для проведения практического экзамена, в ходе которой

экзаменатором дополнительно осуществляются следующие действия:

проверяется законность владения машиной, представленной для проведения практического экзамена;

проверяется работоспособность устройства, исключающего запуск двигателя при включенной передаче;

проверяется исправность, звуковой и световой сигнализации, стеклоомывателей, стеклоочистителей, рабочей и стояночной тормозной системы;

о проведенной проверке и исправности самоходных машин, используемых при проведении практического экзамена, экзаменатором в протокол приема экзаменов вносится соответствующая запись, которая заверяется подписью экзаменатора;

2) соответствия оборудования зон выполнения испытательных упражнений, их размеров требованиям, установленным Правительством Российской Федерации и приложением № 4 к Административному регламенту;

3) журнала инструктажа по мерам техники безопасности при проведении практического экзамена (ведется образовательной организацией, осуществляющей подготовку заявителей) на наличие подписей заявителей, допущенных до практического экзамена.

75. Экзаменатором устанавливается личность заявителя на основании предъявленного документа, удостоверяющего личность, производится ознакомление заявителя с порядком проведения и системой оценки результатов первого этапа практического экзамена. При проведении экзамена экзаменатор должен быть в форменной одежде.

76. В экзаменационном листе экзаменатор указывает марку, государственный регистрационный знак, категорию самоходной машины.

77. На первом этапе практического экзамена проверяется умение выполнять следующие маневры:

начало движения с места на подъеме (кроме категории АI и вилочных погрузчиков);

змейка (для категории АI и вилочных погрузчиков);

разворот при ограниченной ширине территории при одноразовом включении передачи заднего хода (кроме гусеничных машин);

постановка самоходной машины в бокс задним ходом;

постановка самоходной машины в агрегате с прицепом в бокс задним ходом (кроме категорий «АI», «АII», «АIII», «АIV» и «F»);

агрегатирование самоходной машины с навесной машиной (кроме категорий «АI», «АII», «АIII», «АIV» и «F»);

агрегатирование самоходной машины с прицепом (прицепной машиной) (кроме категорий «АI», «АII», «АIII», «АIV» и «F»);

торможение и остановка на различных скоростях, включая экстренную остановку.

78. Перед началом выполнения задания представитель образовательной организации устанавливает машину в предстартовой зоне, двигатель должен быть прогрет и остановлен, рычаг коробки передач зафиксирован в нейтральном положении, стояночный тормоз включен.

Заявитель расписывается в экзаменационном листе о проведенном инструктаже по мерам безопасности (проводится образовательной организацией, осуществляющей подготовку заявителей) при проведении первого этапа практического экзамена.

79. По команде экзаменатора заявитель занимает место в самоходной машине, осуществляет подготовку к движению и начинает выполнение испытательных упражнений.

80. Заявителем выполняются все испытательные упражнения, предусмотренные для проведения первого этапа практического экзамена на право управления самоходными машинами соответствующей категории или квалификации (приложение № 4 к Административному регламенту).

81. Экзаменатор контролирует ход выполнения испытательных упражнений, ведет хронометраж времени, подает команды заявителю, фиксирует в экзаменационном листе ошибки, суммирует число набранных кандидатом баллов и выставляет оценку за выполнение каждого задания и экзамена в целом.

82. Оценки, полученные заявителем на экзамене, заносятся в экзаменационный лист, который подписывается заявителем и экзаменатором.

83. Первый этап практического экзамена в итоге оценивается по системе: положительная оценка - «сдал», отрицательная - «не сдал». Итоговая оценка выставляется на основании оценок за выполнение всех испытательных упражнений, предусмотренных комплексом для конкретной категории самоходных машин.

84. Правильность выполнения каждого испытательного упражнения оценивается по системе: положительная оценка «выполнил», отрицательная - «не выполнил».

85. Для каждого испытательного упражнения определен перечень типичных ошибок, которые подразделяются на грубые, средние и мелкие. В соответствии со шкалой оценки за каждую допущенную ошибку кандидату начисляют штрафные баллы: за грубую - 5 баллов, среднюю - 3 балла, мелкую - 1 балл.

86. Операции, связанные с созданием опасности для людей или с невыполнением требований испытательного упражнения при эксплуатации самоходной машины, отнесены в шкале ошибок к группе «грубые», а связанные

с безопасностью эксплуатации техники - к группе «средние».

87. Оценка «выполнил» выставляется, если заявитель при выполнении испытательного упражнения не допустил ошибок или сумма штрафных баллов за допущенные ошибки составляет менее 5.

88. Оценка «не выполнил» выставляется, если сумма штрафных баллов за допущенные ошибки составляет 5 и более.

89. Итоговая оценка «сдал» выставляется, если заявитель получил оценку «выполнил» за не менее чем 75% испытательных упражнений, предусмотренных комплексом для конкретной категории самоходной машины.

При этом у кандидатов:

1) получающих квалификацию «тракторист», испытательные упражнения № 8, № 9 должны иметь оценку «выполнил»;

2) получающих квалификацию «тракторист-машинист», испытательные упражнения № 7, № 8, № 9 должны иметь оценку «выполнил».

90. Итоговая оценка «не сдал» выставляется, если заявитель получил оценку «не выполнил» за более чем 25% испытательных упражнений, предусмотренных комплексом упражнений для конкретной категории самоходной машины или при наборе десяти и более штрафных баллов при выполнении любого испытательного упражнения, при этом экзамен прекращается, о чем информируется заявитель.

91. Также оценка «не сдал» выставляется, если заявитель:

1) не приступил к выполнению испытательных упражнений в течение 45 секунд после получения команды (сигнала) о начале его выполнения;

2) без разрешения экзаменатора отклонился от заданной траектории движения, предусмотренной условиями выполнения испытательного упражнения;

3) допустил остановку двигателя 3 и более раз;

4) без разрешения экзаменатора осуществлял движение задним ходом в случае, если движение задним ходом не предусмотрено условиями выполнения испытательного упражнения;

5) превысил общее время последовательного выполнения испытательных упражнений или время на упражнение, выполняемое отдельно;

6) допустил грубое нарушение требований безопасности при работе на самоходной машине данной категории;

7) покинул экзамен (отказался от выполнения испытательного упражнения).

92. Заявитель, получивший оценку «не сдал» на первом этапе практического экзамена, к сдаче второго этапа практического экзамена не допускается. Повторный экзамен назначается не ранее чем через 7 календарных дней.

93. По завершении экзамена выполняются действия, предусмотренные пунктами 66 и 67 Административного регламента.

94. Результатом административной процедуры является выставление экзаменатором в экзаменационном листе оценки, полученной заявителем на первом этапе практического экзамена.

Общее время выполнения административной процедуры в отношении одного кандидата - до 2 часов.

Проведение второго этапа практического экзамена

95. Основанием для начала административной процедуры по проведению второго этапа практического экзамена является решение экзаменатора о допуске заявителя к сдаче второго этапа практического экзамена, принятое:

1) оценка «Сдал», полученная по итогам проведенного ранее первого этапа практического экзамена;

2) оценка «Не сдал», полученная по итогам проведенного ранее второго этапа практического экзамена.

96. Административная процедура по проведению второго этапа практического экзамена включает следующие административные действия:

1) подготовку к проведению второго этапа практического экзамена - за время, не превышающее 20 минут с момента прибытия заявителя на площадку для проведения практического экзамена (трактородром) или на экзаменационный маршрут;

2) проведение второго этапа практического экзамена - за время, не превышающее 30 минут с момента окончания подготовки к проведению второго этапа практического экзамена, при условии выполнения заявителем на маршруте всех маневров и действий;

3) определение и фиксацию результатов второго этапа практического экзамена - за время, не превышающее 10 минут после завершения испытательных упражнений.

97. При подготовке к проведению второго этапа практического экзамена экзаменатором осуществляется проверка:

1) самоходной машины на соответствие требованиям, предъявляемым к самоходным машинам законодательством Российской Федерации, используемым для проведения практического экзамена, в ходе которой экзаменатором дополнительно осуществляются следующие действия:

проверяется законность владения машиной, представленной для проведения практического экзамена;

проверяется работоспособность устройства, исключающего запуск двигателя при включенной передаче;

проверяется исправность, звуковой и световой сигнализации, стеклоомывателей, стеклоочистителей, рабочей и стояночной тормозной системы;

о проведенной проверке и исправности самоходных машин, используемых при проведении практического экзамена, экзаменатором в протокол приема экзаменов вносится соответствующая запись, которая заверяется подписью экзаменатора;

2) соответствия оборудования заданного маршрута требованиям, установленным Правительством Российской Федерации и приложением № 4 к Административному регламенту;

3) журнала инструктажа по мерам техники безопасности при проведении практического экзамена (ведется образовательной организацией, осуществляющей подготовку заявителей) на наличие подписей заявителей, допущенных до практического экзамена.

98. Экзаменатором устанавливается личность заявителя на основании предъявленного документа, удостоверяющего личность, производится ознакомление заявителя с порядком проведения и системой оценки результатов второго этапа практического экзамена. При проведении экзамена экзаменатор должен быть в форменной одежде.

99. В экзаменационном листе экзаменатор указывает марку, государственный регистрационный знак, категорию самоходной машины.

100. На втором этапе практического экзамена проверяется соблюдение Правил дорожного движения Российской Федерации, умение выполнять на самоходной машине маневры в реальных условиях, а также оценивать дорожную обстановку и правильно на нее реагировать.

При проведении второго этапа практического экзамена проверяется умение заявителя применять и выполнять требования Правил дорожного движения Российской Федерации по следующим вопросам:

- 1) общие обязанности водителей самоходных машин;
- 2) начало движения, маневрирование;
- 3) расположение самоходной машины на проезжей части;
- 4) скорость движения;
- 5) сигналы светофоров и регулировщиков;
- 6) движение через железнодорожный переезд;
- 7) проезд перекрестков;
- 8) пользование внешними световыми приборами и звуковыми сигналами;
- 9) применение аварийной сигнализации.

101. Перед началом выполнения задания представитель образовательной организации или экзаменуемый (в случае организации сдачи двух этапов экзамена друг за другом для каждого экзаменуемого) устанавливает машину в

предстартовой зоне, двигатель должен быть прогрет и остановлен, рычаг коробки передач зафиксирован в нейтральном положении, стояночный тормоз включен.

Заявитель расписывается в экзаменационном листе о проведенном инструктаже по мерам безопасности (проводится образовательной организацией, осуществляющей подготовку заявителей) при проведении второго этапа практического экзамена.

102. По команде экзаменатора заявитель занимает место в самоходной машине, осуществляет подготовку к движению и начинает движение по заданному маршруту.

103. При движении по маршруту заявитель по команде экзаменатора выполняет маневры и действия, предусмотренные пунктом 100 настоящего Административного регламента. Последовательность выполнения маневров и действий, в том числе связанных с изменением направления движения по маршруту, определяется экзаменатором в процессе проведения второго этапа практического экзамена.

104. Экзаменатор контролирует ход выполнения маневров и действий, предусмотренных маршрутом, соблюдения Правил дорожного движения Российской Федерации, ведет хронометраж времени, подает команды заявителю, оценивает его навыки управления самоходной машиной, умение контролировать дорожную обстановку и принимать решения в случае ее изменения, фиксирует в экзаменационном листе ошибки в соответствии с контрольной таблицей типичных ошибок для оценки результатов второго этапа практического экзамена (приложение № 5 к Административному регламенту), суммирует число набранных кандидатом баллов и выставляет оценку за выполнение второго этапа практического экзамена.

105. Для оценки результатов второго этапа практического экзамена применяют перечень типичных ошибок для оценки результатов второго этапа практического экзамена (приложение № 5 к Административному регламенту), которые подразделяются на грубые, средние и мелкие.

В соответствии с этой классификацией за совершение каждой ошибки начисляются штрафные баллы: за грубую - 5, за среднюю - 3, за мелкую - 1.

106. Результат проведения второго этапа практического экзамена считается положительным и заявителю выставляется оценка «сдал», если заявитель во время экзаменов не допустил ошибок или сумма штрафных баллов за допущенные ошибки составила менее 5.

В случае если сумма штрафных баллов за допущенные ошибки составляет 5 и более, заявителю выставляется оценка «не сдал», проведение экзамена прекращается. Повторный экзамен назначается не ранее чем через 7 календарных дней.

107. Оценки, полученные заявителем на экзамене, заносятся в экзаменационный лист, который подписывается заявителем и экзаменатором.

108. Заявитель, не сдавший подряд 3 раза практический экзамен, к следующей сдаче допускается только после повторного прохождения обучения практическим навыкам управления самоходными машинами и представления об этом справки, выданной организацией, осуществляющей образовательную деятельность, в которой заявитель прошел повторное обучение навыкам управления самоходными машинами.

109. По завершении экзамена выполняются действия, предусмотренные пунктами 66 и 67 Административного регламента.

После успешной сдачи экзаменов на право управления самоходными машинами на Едином портале и (или) региональных порталах обеспечивается возможность записи заявителя на прием в Инспекцию для получения удостоверения тракториста-машиниста (тракториста) на бумажном носителе.

110. Заявители, сдающие экзамены на право управления самоходными машинами категории «АI», «АII», «АIII», АIV, F, гусеничными машинами категории «B», «E», электропогрузчиками, а также заявители, имеющие российское национальное водительское удостоверение категории «B», «C», «D» или удостоверение тракториста-машиниста (тракториста), от второго тапа практического экзамена освобождаются.

111. Результатом административной процедуры является выставление экзаменатором в экзаменационном листе оценки, полученной заявителем на втором этапе практического экзамена.

Общее время выполнения административной процедуры в отношении одного кандидата - до 1 часа.

Оформление результатов экзаменов на право управления самоходными машинами

112. Основанием для начала административной процедуры являются экзаменационные листы результатов экзаменов, подписанные экзаменатором и заявителем.

113. На основании экзаменационных листов экзаменатор оформляет протокол приема экзаменов на право управления самоходными машинами (далее - протокол), в который заносятся результаты экзаменов.

Максимальное время выполнения административной процедуры не должно превышать 1 рабочего дня с момента оформления экзаменационных листов.

Оформление удостоверения тракториста-машиниста (тракториста)

114. Основанием для начала административной процедуры является наличие положительных оценок, полученных заявителем по результатам проведения теоретического и практического экзаменов.

115. Оформление удостоверения тракториста-машиниста (тракториста) включает следующие административные действия:

- 1) оформление удостоверения тракториста-машиниста (тракториста);
- 2) оформление индивидуальной карточки;
- 3) внесение сведений в реестр выдачи удостоверений тракториста-машиниста (тракториста).

116. Удостоверение тракториста-машиниста (тракториста) выдается заявителю, сдавшему экзамены на право управления самоходными машинами, Инспекцией по месту сдачи экзаменов при предъявлении документа, удостоверяющего личность.

117. Удостоверение тракториста-машиниста (тракториста) выдается на 10 лет. По истечении указанного срока оно считается недействительным и подлежит замене.

118. Государственный инспектор вносит в соответствующие графы удостоверения следующие сведения:

- 1) фамилию, имя, отчество (при наличии);
- 2) дату и место рождения;
- 3) место жительства;
- 4) наименование инспекции;
- 5) дату выдачи;
- 6) срок действия;
- 7) в графах удостоверения категорий самоходных машин проставляются разрешающие отметки путем дублирования буквы, соответствующей данной категории самоходной машины, или записи (штампа) «Разрешено». Графы других категорий погашаются путем проставления штампа с полосой по диагонали или иным способом;
- 8) в графе удостоверения «Особые отметки» наряду с ограничительными и разрешительными отметками проставляются: стаж управления самоходными машинами, группа крови, отметка об управлении в очках и другие.

119. Оформленное удостоверение тракториста-машиниста (тракториста) заверяется подписью государственного инспектора и печатью Инспекции.

120. При выдаче удостоверения на право управления самоходными машинами другой категории ранее выданное удостоверение изымается, а разрешительные отметки и записи из него переносятся в новое.

121. Заявителям, имеющим водительское удостоверение на право управления транспортными средствами категории «А», выданное до 1 января

2000 г., в удостоверении тракториста-машиниста (тракториста) проставляется разрешающая отметка в графе «АІ» без сдачи экзаменов.

122. Заполнение удостоверений тракториста-машиниста (тракториста) производится на русском языке на печатающих устройствах или специальными чернилами, а в исключительных случаях - пастой черного цвета.

Записи в удостоверении тракториста-машиниста (тракториста) производятся с использованием печатающих устройств. По желанию заявителя в дополнение к удостоверению тракториста-машиниста (тракториста) на бумажном носителе может быть выдано удостоверение тракториста-машиниста (тракториста) в виде электронного документа, форма которого соответствует форме удостоверения тракториста-машиниста (тракториста) на бумажном носителе. Удостоверение тракториста-машиниста (тракториста) в виде электронного документа подписывается усиленной квалифицированной электронной подписью. При подаче заявления о выдаче удостоверения тракториста-машиниста (тракториста) с использованием Единого портала государственных и муниципальных услуг удостоверение тракториста-машиниста (тракториста) в виде электронного документа направляется в личный кабинет заявителя на Едином портале государственных и муниципальных услуг.

Оформление удостоверения тракториста-машиниста (тракториста) в виде электронного документа осуществляется при наличии технической возможности Единого портала государственных и муниципальных услуг, а также информационных систем, используемых Инспекцией.

123. Удостоверение тракториста-машиниста (тракториста) выдается заявителю под личную роспись в реестре выдачи удостоверений тракториста-машиниста (тракториста) и в заявлении о предоставлении государственной услуги.

При автоматизированном изготовлении удостоверений тракториста-машиниста (тракториста) или их автоматизированном заполнении с помощью специальных программ подпись владельца удостоверения в реестре не требуется.

124. При выдаче удостоверения тракториста-машиниста (тракториста) в индивидуальной карточке заявителя и документе об образовании и (или) квалификации записываются дата, серия и номер выданного удостоверения, категории самоходных машин, право на управление которыми имеет его владелец, а также наименование Инспекции, выдавшей его. Произведенные записи заверяются подписью государственного инспектора и печатью Инспекции.

125. Индивидуальная карточка, документ об образовании и (или) квалификации, водительское удостоверение и удостоверение механика-

водителя Вооруженных Сил и других войск Российской Федерации, а также медицинская справка при выдаче удостоверения тракториста-машиниста (тракториста) возвращаются заявителю.

126. Результатом административной процедуры является получение заявителем удостоверения тракториста-машиниста (тракториста) или отказ в выдаче удостоверения тракториста-машиниста (тракториста).

Максимальное время выполнения административной процедуры не должно превышать 2 рабочих дней со дня успешной сдачи теоретического и практического экзаменов или подписания мотивированного отказа в предоставлении государственной услуги.

Предоставление результата государственной услуги для варианта № 1

127. Предоставление результата государственной услуги, указанного в пункте 31 настоящего Административного регламента, производится в срок не позднее 1 рабочего дня со дня его подписания по месту сдачи экзаменов при предъявлении паспорта гражданина Российской Федерации или иного документа, удостоверяющего личность. При подаче заявления о выдаче удостоверения тракториста-машиниста (тракториста) с использованием Единого портала государственных и муниципальных услуг удостоверение тракториста-машиниста (тракториста) в виде электронного документа направляется в личный кабинет заявителя на Едином портале государственных и муниципальных услуг.

Отказ в предоставлении государственной услуги может быть получен заявителем по месту рассмотрения заявления при предъявлении паспорта гражданина Российской Федерации или иного документа, удостоверяющего личность, либо получен посредством электронной почты, Единого портала государственных и муниципальных услуг.

128. Вариант № 1 не предусматривает возможность предоставления результата государственной услуги по выбору заявителя независимо от его места жительства или места пребывания.

Вариант № 2

«Замена УТМ» (далее - вариант № 2)

129. Максимальный срок предоставления государственной услуги складывается из суммы сроков предоставления (6 рабочих дней) и приостановления (30 календарных дней) оказания государственной услуги.

Продолжительность срока приостановления оказания государственной услуги зависит от возникновения оснований приостановления предоставления государственной услуги, указанных в пункте 144 настоящего

Административного регламента.

130. Результатом предоставления государственной услуги для варианта № 2 является:

замена заявителю УТМ, оформленного в соответствии с приказом Министерства сельского хозяйства Российской Федерации от 10.10.2022 № 679 «Об утверждении Инструкции о порядке применения Правил допуска к управлению самоходными машинами и выдачи удостоверений тракториста-машиниста (тракториста)»;

выдача заявителю уведомления об отказе в предоставлении государственной услуги (документ на бумажном носителе, электронный документ, подписанный усиленной квалифицированной электронной подписью) по форме, согласно приложению № 1 к настоящему Административному регламенту.

131. Перечень административных процедур, предусмотренных вариантом № 2:

прием заявления и документов и (или) информации, необходимых для предоставления государственной услуги;

межведомственное информационное взаимодействие;

приостановление предоставления государственной услуги;

принятие решения о предоставлении государственной услуги;

оформление удостоверения тракториста-машиниста (тракториста);

предоставление результата государственной услуги, в том числе путем направления информации в личный кабинет заявителя на Едином портале государственных и муниципальных услуг.

Прием заявления и документов и (или) информации, необходимых для предоставления государственной услуги для варианта № 2

132. Заявление и прилагаемые к нему документы могут быть представлены заявителем непосредственно в Инспекцию или заказным почтовым отправлением с описью вложения и уведомлением о вручении.

При наличии технической возможности заявление и прилагаемые к нему документы могут быть поданы в форме электронного документа, с использованием Единого портала государственных и муниципальных услуг без необходимости подачи такого заявления в иной форме.

133. Самостоятельно заявителем предоставляются следующие документы:

1) заявление, оформленное в соответствии с приказом Министерства сельского хозяйства Российской Федерации от 10.10.2022 № 679 «Об утверждении Инструкции о порядке применения Правил допуска к управлению

самоходными машинами и выдачи удостоверений тракториста-машиниста (тракториста)»;

2) паспорт гражданина Российской Федерации или иной документ, удостоверяющий личность;

3) медицинское заключение по форме, утвержденной приказом Министерства здравоохранения Российской Федерации от 09.06.2022 № 395н «Об утверждении формы медицинского заключения о наличии (об отсутствии) у трактористов, машинистов и водителей самоходных машин (кандидатов в трактористы, машинисты и водители самоходных машин) медицинских противопоказаний, медицинских показаний или медицинских ограничений к управлению самоходными машинами»;

4) фотографии (размер 3x4 см, выполнены на матовой бумаге в количестве двух штук с левым уголком);

5) перевод национального удостоверения на русский язык (в случае заявления на получение УТМ на основании национального удостоверения). Верность перевода либо подлинность подписи переводчика должны быть нотариально засвидетельствованы в соответствии с законодательством Российской Федерации о нотариате;

6) индивидуальная карточка или другой документ, подтверждающий выдачу удостоверения на право управления самоходными машинами;

7) документ, подтверждающий факт изменения фамилии, имени или отчества (в случае замены УТМ в связи с изменением фамилии, имени или отчества владельца УТМ);

8) заверенная в установленном порядке копия документа, подтверждающего факт допуска к выполнению работы по управлению машинами с электродвигателем мощностью свыше 4 кВт либо внедорожными автотранспортными средствами (в случае замены удостоверения или иного документа, подтверждающего право на управление машинами с электродвигателем мощностью свыше 4 кВт либо внедорожными автотранспортными средствами, выданные на территории Российской Федерации до 14 ноября 2011 г.);

9) документ о прохождении обучения (подготовки) по соответствующей квалификации по управлению машинами с электродвигателем мощностью свыше 4 кВт либо внедорожными автотранспортными средствами (в случае замены удостоверения или иного документа, подтверждающего право на управление машинами с электродвигателем мощностью свыше 4 кВт либо внедорожными автотранспортными средствами, выданные на территории Российской Федерации до 14 ноября 2011 г.) (при наличии).

134. Заявитель вправе по собственной инициативе представить следующие документы:

1) документ о квалификации (свидетельство о профессии рабочего, должности служащего), полученный в организации, осуществляющей образовательную деятельность, имеющей свидетельство о соответствии требованиям оборудования и оснащенности образовательного процесса для подготовки трактористов, машинистов и водителей самоходных машин;

2) УТМ или удостоверение другого вида на право управления самоходными машинами, если оно ранее выдавалось;

3) страховой номер индивидуального лицевого счета (СНИЛС);

4) документ, подтверждающий уплату государственной пошлины за предоставление государственной услуги.

135. Медицинское заключение должно быть действующее до окончания срока предоставления государственной услуги. Медицинское заключение копируется, подлинник возвращается заявителю, копия приобщается к комплекту документов.

Документ о квалификации приобщается к комплекту документов в подлиннике, копируется, подлинник возвращается заявителю вместе с результатом предоставления государственной услуги. Копия приобщается к комплекту документов.

УТМ или удостоверение другого вида на право управления самоходными машинами приобщается к комплекту документов в подлиннике.

Национальное удостоверение копируется, подлинник возвращается заявителю вместе с результатом предоставления государственной услуги. Копия приобщается к комплекту документов.

Перевод национального удостоверения на русский язык копируется, копия приобщается к комплекту документов.

Индивидуальная карточка или другой документ, подтверждающий выдачу удостоверения на право управления самоходными машинами, приобщается к комплекту документов в подлиннике.

Документ, подтверждающий факт изменения фамилии, имени или отчества копируется, подлинник возвращается заявителю, копия приобщается к комплекту документов.

Документ, подтверждающий факт уплаты государственной пошлины за предоставление государственной услуги, представленный по инициативе заявителя, копируется, подлинник возвращается заявителю. Копия приобщаются к комплекту документов.

Заверенная в установленном порядке копия документа, подтверждающего факт допуска к выполнению работы по управлению машинами с электродвигателем мощностью свыше 4 кВт либо внедорожными автотранспортными средствами приобщается к комплекту документов.

Документ о прохождении обучения (подготовки) по соответствующей

квалификации по управлению машинами с электродвигателем мощностью свыше 4 кВт либо внедорожными автотранспортными средствами копируется, подлинник возвращается заявителю вместе, копия приобщается к комплексу документов.

После сверки оригинала с копией оригинал возвращается заявителю, о чем делается удостоверительная запись на копии документа с росписью заявителя о получении оригинала.

УТМ и другие удостоверения на право управления самоходными машинами, взамен которых выданы новые, считаются недействительными и остаются в Инспекции для уничтожения.

Документы, представляемые для приема экзаменов, выдачи или замены удостоверения тракториста-машиниста (тракториста), составленные на иностранном языке, должны быть переведены на русский язык. Верность перевода либо подлинность подписи переводчика необходимо нотариально засвидетельствовать в соответствии с законодательством Российской Федерации о нотариате.

Документы, представляемые для получения государственной услуги, должны соответствовать требованиям, установленным законодательством Российской Федерации, и отражать информацию, необходимую для предоставления государственной услуги.

Текст документов, представляемых заявителем, должен быть написан ясно и четко, фамилии, имена и отчества (при наличии) заявителей должны быть написаны полностью с указанием места их жительства, по которому должен быть направлен ответ.

136. Перечень документов, необходимых для получения государственной услуги, можно получить при индивидуальном консультировании, по телефону, по письменному запросу и запросу по электронной почте, на официальном сайте Инспекции, на информационном стенде Инспекции, на Едином портале государственных и муниципальных услуг.

137. Основания для принятия решения об отказе в приеме заявления и документов и (или) информации отсутствуют.

138. Способы установления личности заявителя или его представителя являются:

при подаче заявления лично в Инспекцию - паспорт гражданина Российской Федерации или иной документ, удостоверяющий личность;

при подаче заявления посредством Единого портала государственных и муниципальных услуг - усиленная неквалифицированная электронная подпись.

139. Вариант № 2 не предусматривает возможность приема заявления и документов, необходимых для предоставления государственной услуги, по выбору заявителя независимо от его места жительства или места пребывания.

140. Регистрация заявления и документов, поступивших от заявителя лично, либо заказным почтовым отправлением с описью вложения и уведомлением о вручении, либо направленных с использованием Единого портала государственных и муниципальных услуг, осуществляется в день приема Инспекцией комплекта документов, предусмотренных настоящим Административным регламентом.

Межведомственное информационное взаимодействие для варианта № 2

141. В рамках межведомственного информационного взаимодействия направляются межведомственные запросы:

- а) в Федеральное казначейство;
- б) в орган Ростехнадзора по месту выдачи УТМ;
- в) в МВД России;
- г) в Федеральную службу по надзору в сфере образования и науки;
- д) в Федеральную государственную информационную систему учета и регистрации тракторов, самоходных машин и прицепов к ним.

142. Целью межведомственных запросов является необходимость получения информации в рамках межведомственного взаимодействия для формирования полного пакета документов для предоставления государственной услуги, а также проверки достоверности представленных документов и информации.

143. Основанием для информационного запроса является прием заявления и документов, непредставление заявителем по собственной инициативе документов, необходимых для предоставления государственной услуги, проверка документов и сведений, представленных заявителем.

Запрос направляется в течение 1 рабочего дня с момента регистрации заявления о предоставлении государственной услуги.

Срок, в течение которого результат запроса должен поступить в Инспекцию, не должен превышать 1 рабочего дня, со дня направления запроса.

Приостановление предоставления государственной услуги для варианта № 2

144. Основаниями для приостановления в предоставлении государственной услуги, являются:

- 1) непредставление заявителем УТМ или удостоверения другого вида на право управления самоходными машинами, если оно ранее выдавалось;
- 2) возникновение сомнения в подлинности УТМ или удостоверения

другого вида на право управления самоходными машинами.

145. Решение о приостановлении предоставления государственной услуги оформляется в письменной форме с указанием оснований в приостановлении и направляется заявителю.

До устранения причин, послуживших основанием для приостановления предоставления государственной услуги, административные действия не осуществляются.

146. Предоставление государственной услуги возобновляется со дня устранения причин, послуживших основанием для приостановления в предоставлении государственной услуги.

147. Основанием для возобновления предоставления государственной услуги является устранение причин, послуживших основанием для приостановления в предоставлении государственной услуги.

В этом случае срок предоставления государственной услуги продлевается на срок не превышающий 30 календарных дней с даты приостановления предоставления государственной услуги.

Принятие решения о предоставлении (об отказе в предоставлении) государственной услуги для варианта № 2

148. Основаниями для отказа в предоставлении государственной услуги, являются:

1) представление заявителем неполного комплекта документов, перечисленных в пункте 133 Административного регламента;

2) представление документов, не соответствующих требованиям законодательства Российской Федерации, содержащих недостоверную информацию, с подтвержденными признаками подделки, а также находящихся в числе утраченных (похищенных);

3) недостоверность информации, которая содержится в документах и сведениях, представленных заявителем, данным, полученным в результате межведомственного электронного взаимодействия;

4) обращение заявителя, лишеного права управления транспортными средствами, в случае если срок лишения права управления транспортными средствами не истек;

5) неуплата заявителем государственной пошлины либо отсутствие сведений об уплате;

6) отсутствие сведений, подтверждающих выдачу УТМ;

7) обращение заявителя, имеющего медицинские противопоказания к управлению самоходными машинами или не имеющего медицинского заключения;

8) заявитель не прошел профессиональное обучение в организации, осуществляющей образовательную деятельность и имеющей свидетельство о соответствии требованиям оборудования и оснащенности образовательного процесса для подготовки трактористов, машинистов и водителей самоходных машин, по программам профессионального обучения трактористов, машинистов и водителей самоходных машин;

9) обращение заявителя, не достигшего возраста, указанного в пункте 2 настоящего Административного регламента;

10) отсутствие регистрации заявителя по месту жительства (месту пребывания) (за исключением случаев приема экзаменов у беженцев, вынужденных переселенцев, лиц, находящихся в длительной командировке, и т.п. Решение о допуске к сдаче экзаменов вне места жительства или места пребывания принимается начальников Инспекции);

11) основания прекращения действия права на управление заявителем самоходных машин не утратили силу.

149. При наличии оснований для отказа в предоставлении государственной услуги, указанных в пункте 148 Административного регламента должностным лицом Инспекции оформляется уведомление об отказе в предоставлении государственной услуги по форме согласно приложению № 3 к настоящему Административному регламенту.

150. В случае отсутствия оснований, указанных в пункте 148 Административного регламента, заявитель уведомляется по почте, электронной почте или лично о месте, дате и времени получения результата государственной услуги.

151. Принятие решения о предоставлении (отказе в предоставлении) государственной услуги осуществляется в течение 1 рабочего дня с даты получения Инспекцией всех сведений, необходимых для принятия решения.

Оформление удостоверения тракториста-машиниста (тракториста)

152. Основанием для начала административной процедуры является решение инспектора, принятое по результатам административных процедур в соответствии с пунктами 143, 147, 150 Административного регламента.

153. Оформление удостоверения тракториста-машиниста (тракториста) включает следующие административные действия:

- 1) оформление удостоверения тракториста-машиниста (тракториста);
- 2) оформление индивидуальной карточки;
- 3) внесение сведений в реестр выдачи удостоверений тракториста-машиниста (тракториста).

154. Удостоверение тракториста-машиниста (тракториста) выдается на 10

лет. По истечении указанного срока оно считается недействительным и подлежит замене.

155. Государственный инспектор вносит в соответствующие графы удостоверения следующие сведения:

- 1) фамилию, имя, отчество (при наличии);
- 2) дату и место рождения;
- 3) место жительства;
- 4) наименование инспекции;
- 5) дату выдачи;
- 6) срок действия;

7) в графах удостоверения категорий самоходных машин проставляются разрешающие отметки путем дублирования буквы, соответствующей данной категории самоходной машины, или записи (штампа) «Разрешено». Графы других категорий погашаются путем проставления штампа с полосой по диагонали или иным способом;

8) в графе удостоверения «Особые отметки» наряду с ограничительными и разрешительными отметками проставляются: стаж управления самоходными машинами, группа крови, отметка об управлении в очках и другие.

156. Оформленное удостоверение тракториста-машиниста (тракториста) заверяется подписью государственного инспектора и печатью Инспекции.

157. При выдаче удостоверения на право управления самоходными машинами другой категории ранее выданное удостоверение изымается, а разрешительные отметки и записи из него переносятся в новое.

158. Заявителям, имеющим водительское удостоверение на право управления транспортными средствами категории «А», выданное до 1 января 2000 г., в удостоверении тракториста-машиниста (тракториста) проставляется разрешающая отметка в графе «АI» без сдачи экзаменов.

159. Заполнение удостоверений тракториста-машиниста (тракториста) производится на русском языке на печатающих устройствах или специальными чернилами, а в исключительных случаях - пастой черного цвета.

Записи в удостоверении тракториста-машиниста (тракториста) производятся с использованием печатающих устройств. По желанию заявителя в дополнение к удостоверению тракториста-машиниста (тракториста) на бумажном носителе может быть выдано удостоверение тракториста-машиниста (тракториста) в виде электронного документа, форма которого соответствует форме удостоверения тракториста-машиниста (тракториста) на бумажном носителе. Удостоверение тракториста-машиниста (тракториста) в виде электронного документа подписывается усиленной квалифицированной электронной подписью. При подаче заявления о выдаче удостоверения тракториста-машиниста (тракториста) с использованием Единого портала

государственных и муниципальных услуг удостоверение тракториста-машиниста (тракториста) в виде электронного документа направляется в личный кабинет заявителя на Едином портале государственных и муниципальных услуг.

Оформление удостоверения тракториста-машиниста (тракториста) в виде электронного документа осуществляется при наличии технической возможности Единого портала государственных и муниципальных услуг, а также информационных систем, используемых Инспекцией.

160. Удостоверение тракториста-машиниста (тракториста) выдается заявителю под личную роспись в реестре выдачи удостоверений тракториста-машиниста (тракториста) и в заявлении о предоставлении государственной услуги.

При автоматизированном изготовлении удостоверений тракториста-машиниста (тракториста) или их автоматизированном заполнении с помощью специальных программ подпись владельца удостоверения в реестре не требуется.

161. При замене удостоверения тракториста-машиниста (тракториста) ранее выданное удостоверение тракториста-машиниста (тракториста) изымается, а разрешительные, ограничительные и информационные отметки из него переносятся в новое удостоверение.

В новое удостоверение тракториста-машиниста (тракториста) также вносятся серия, номер и дата выдачи ранее выданного удостоверения тракториста-машиниста (тракториста), взамен которого выдается новое удостоверение.

162. При замене удостоверений тракториста-машиниста III класса, выданных до 1 января 1975 года, в удостоверении тракториста-машиниста (тракториста) проставляются разрешающие отметки в графах «В», «С», «Е», «F» и в раздел «Особые отметки» вносится запись «тракторист-машинист III класса».

163. При замене удостоверений тракториста-машиниста III класса, выданных с 1 января 1975 года, а также удостоверений тракториста-машиниста II и I классов в удостоверении тракториста-машиниста (тракториста) проставляются разрешающие отметки в графах «В», «С», «D», «Е», «F» и в раздел «Особые отметки» вносится запись «тракторист-машинист III класса», «тракторист-машинист II класса», «тракторист-машинист I класса» (в зависимости от вида заменяемого удостоверения).

164. При замене удостоверений тракториста-машиниста с разрешающей отметкой в графе «А» в удостоверении тракториста-машиниста (тракториста) проставляются разрешающие отметки в графах «В» и «С» и делается запись в графе «Особые отметки» «кроме гусеничных машин категории «В».

165. При замене удостоверений тракториста-машиниста с разрешающей отметкой в графе «В» в удостоверении тракториста-машиниста (тракториста) проставляются разрешающие отметки в графах «В» и «Е» и делается запись в графе «Особые отметки» «кроме колесных машин категории «В».

166. При замене удостоверений тракториста-машиниста с разрешающей отметкой в графах «А» и «В» в удостоверении тракториста-машиниста (тракториста) проставляются разрешающие отметки в графах «В», «С» и «Е».

167. При замене удостоверений тракториста-машиниста с разрешающей отметкой в графе «Б» в удостоверении тракториста-машиниста (тракториста) проставляется разрешающая отметка в графе «Д».

168. При замене удостоверений тракториста-машиниста с разрешающей отметкой в графах «Г» и «Д» в удостоверении тракториста-машиниста (тракториста) проставляется разрешающая отметка в графе «Ф». Отсутствие в удостоверении тракториста-машиниста разрешающих отметок в графах «Г» или «Д» обуславливает необходимость внесения в графу «Особые отметки» соответствующей ограничительной записи «кроме машин с механической трансмиссией» или «кроме машин с гидростатической трансмиссией».

169. Наличие в заменяемом удостоверении тракториста-машиниста разрешающей отметки в графе «Е» не обуславливает проставление разрешающих отметок в графах удостоверения тракториста-машиниста (тракториста).

170. Проставление разрешающих отметок в графах удостоверения тракториста-машиниста (тракториста) при замене удостоверений на право управления самоходными машинами у трактористов, трактористов специального профиля и машинистов самоходных машин производится на основании данных, внесенных в заменяемые удостоверения, документов об образовании, соответствующих тарифно-квалификационных характеристик и технических характеристик машин.

171. Удостоверения тракториста-машиниста (тракториста) и другие удостоверения на право управления самоходными машинами, взамен которых выданы новые, считаются недействительными и подлежат сдаче в уполномоченный орган для уничтожения.

172. Результатом административной процедуры является оформленное УТМ.

Максимальное время выполнения административной процедуры 1 рабочий день со дня принятия решения о предоставлении государственной услуги.

Предоставление результата государственной услуги для варианта № 2

173. Предоставление результата государственной услуги, указанного в пункте 130 Административного регламента, производится в срок не позднее 1 рабочего дня со дня его подписания по месту рассмотрения заявления при предъявлении паспорта гражданина Российской Федерации или иного документа, удостоверяющего личность. При подаче заявления о замене удостоверения тракториста-машиниста (тракториста) с использованием Единого портала государственных и муниципальных услуг удостоверение тракториста-машиниста (тракториста) в виде электронного документа направляется в личный кабинет заявителя на Едином портале государственных и муниципальных услуг.

Отказ в предоставлении государственной услуги может быть получен заявителем по месту рассмотрения заявления при предъявлении паспорта гражданина Российской Федерации или иного документа, удостоверяющего личность, либо получен посредством электронной почты, Единого портала государственных и муниципальных услуг.

174. Вариант № 2 не предусматривает возможность предоставления результата государственной услуги по выбору заявителя независимо от его места жительства или места пребывания.

Вариант № 3

«Исправление допущенных опечаток и (или) ошибок в выданном УТМ (далее - вариант № 3)»

175. Максимальный срок предоставления государственной услуги складывается из суммы сроков предоставления (5 рабочих дней) и приостановления (30 календарных дней) оказания государственной услуги.

Продолжительность срока приостановления оказания государственной услуги зависит от возникновения оснований приостановления предоставления государственной услуги, указанных в пункте 189 настоящего Административного регламента.

176. Результатом предоставления государственной услуги для варианта № 3 является:

выдача заявителю УТМ, оформленного в соответствии с приказом Министерства сельского хозяйства Российской Федерации от 10.10.2022 № 679 «Об утверждении Инструкции о порядке применения Правил допуска к управлению самоходными машинами и выдачи удостоверений тракториста-машиниста (тракториста)», после исправления допущенных опечаток и (или) ошибок в выданном УТМ;

выдача заявителю уведомления об отказе в предоставлении государственной услуги (документ на бумажном носителе, электронный

документ, подписанный усиленной квалифицированной электронной подписью) по форме, согласно приложению № 1 к настоящему Административному регламенту.

177. Перечень административных процедур, предусмотренных вариантом № 3:

прием заявления и документов и (или) информации, необходимых для предоставления государственной услуги;

межведомственное информационное взаимодействие;

приостановление предоставления государственной услуги;

принятие решения о предоставлении государственной услуги;

предоставление результата государственной услуги, в том числе путем направления информации в личный кабинет заявителя на Едином портале государственных и муниципальных услуг.

Прием заявления и документов и (или) информации, необходимых для предоставления государственной услуги для варианта № 3

178. Заявление и прилагаемые к нему документы могут быть представлены заявителем непосредственно в Инспекцию или заказным почтовым отправлением с описью вложения и уведомлением о вручении.

При наличии технической возможности заявление и прилагаемые к нему документы могут быть поданы в форме электронного документа, с использованием Единого портала государственных и муниципальных услуг без необходимости подачи такого заявления в иной форме.

179. Самостоятельно заявителем предоставляются следующие документы:

1) заявление, оформленное в соответствии с приказом Министерства сельского хозяйства Российской Федерации от 10.10.2022 № 679 «Об утверждении Инструкции о порядке применения Правил допуска к управлению самоходными машинами и выдачи удостоверений тракториста-машиниста (тракториста)»;

2) паспорт гражданина Российской Федерации или иной документ, удостоверяющий личность;

3) перевод национального удостоверения на русский язык (в случае заявления на получение УТМ на основании национального удостоверения). Верность перевода либо подлинность подписи переводчика должны быть нотариально засвидетельствованы в соответствии с законодательством Российской Федерации о нотариате;

4) документ, подтверждающий факт изменения фамилии, имени или отчества (в случае замены УТМ в связи с изменением фамилии, имени или

отчества владельца УТМ);

5) фотографии (размер 3x4 см, выполнены на матовой бумаге в количестве двух штук с левым уголком);

6) УТМ, которое содержит опечатки и (или) ошибки.

7) документ о квалификации (свидетельство о профессии рабочего, должности служащего), полученный в организации, осуществляющей образовательную деятельность, имеющей свидетельство о соответствии требованиям оборудования и оснащённости образовательного процесса для подготовки трактористов, машинистов и водителей самоходных машин.

180. Документы, представляемые для приема экзаменов, выдачи или замены удостоверения тракториста-машиниста (тракториста), составленные на иностранном языке, должны быть переведены на русский язык. Верность перевода либо подлинность подписи переводчика необходимо нотариально засвидетельствовать в соответствии с законодательством Российской Федерации о нотариате.

Документы, представляемые для получения государственной услуги, должны соответствовать требованиям, установленным законодательством Российской Федерации, и отражать информацию, необходимую для предоставления государственной услуги.

Текст документов, представляемых заявителем, должен быть написан ясно и четко, фамилии, имена и отчества (при наличии) заявителей должны быть написаны полностью с указанием места их жительства, по которому должен быть направлен ответ.

181. Перечень документов, необходимых для получения государственной услуги, можно получить при индивидуальном консультировании, по телефону, по письменному запросу и запросу по электронной почте, на официальном сайте Инспекции, на информационном стенде Инспекции, на Едином портале государственных и муниципальных услуг.

182. Основания для принятия решения об отказе в приеме заявления и документов и (или) информации отсутствуют.

183. Способы установления личности заявителя или его представителя являются:

при подаче заявления лично в Инспекцию - паспорт гражданина Российской Федерации или иной документ, удостоверяющий личность;

при подаче заявления посредством Единого портала государственных и муниципальных услуг - усиленная неквалифицированная электронная подпись.

184. Вариант № 3 не предусматривает возможность приема заявления и документов, необходимых для предоставления государственной услуги, по выбору заявителя независимо от его места жительства или места пребывания.

185. Регистрация заявления и документов, поступивших от заявителя

лично, либо заказным почтовым отправление с описью вложения и уведомлением о вручении, либо направленных с использованием Единого портала государственных и муниципальных услуг, осуществляется в день приема Инспекцией комплекта документов, предусмотренных настоящим Административным регламентом.

Межведомственное информационное взаимодействие для варианта № 3

186. В рамках межведомственного информационного взаимодействия направляются межведомственные запросы:

а) в орган Ростехнадзора по месту выдачи УТМ.

187. Целью межведомственного запроса является необходимость получения информации в рамках межведомственного взаимодействия для формирования полного пакета документов для предоставления государственной услуги, а также проверки достоверности представленных документов и информации.

188. Основанием для информационного запроса является прием заявления и документов, непредставление заявителем по собственной инициативе документов, необходимых для предоставления государственной услуги, проверка документов и сведений, представленных заявителем.

Запрос направляется в течение 1 рабочего дня с момента регистрации заявления о предоставлении государственной услуги.

Срок, в течение которого результат запроса должен поступить в Инспекцию, не должен превышать 1 рабочего дня, со дня направления запроса.

Приостановление предоставления государственной услуги для варианта № 3

189. Основаниями для приостановления в предоставлении государственной услуги являются:

а) непредставление заявителем УТМ;

б) возникновение сомнения в подлинности УТМ.

190. Решение о приостановлении предоставления государственной услуги оформляется в письменной форме с указанием оснований в приостановлении и направляется заявителю.

До устранения причин, послуживших основанием для приостановления предоставления государственной услуги, административные действия не осуществляются.

191. Предоставление государственной услуги возобновляется со дня устранения причин, послуживших основанием для приостановления в предоставлении государственной услуги.

192. Основанием для возобновления предоставления государственной услуги является устранение причин, послуживших основанием для приостановления в предоставлении государственной услуги.

В этом случае срок предоставления государственной услуги продлевается на срок не превышающий 30 календарных дней с даты приостановления предоставления государственной услуги.

Принятие решения о предоставлении (об отказе в предоставлении) государственной услуги для варианта № 3

193. Основаниями для отказа в предоставлении государственной услуги, являются:

1) представление заявителем неполного комплекта документов, перечисленных в пункте 179 Административного регламента;

2) представление документов, не соответствующих требованиям законодательства Российской Федерации, содержащих недостоверную информацию, с подтвержденными признаками подделки, а также находящихся в числе утраченных (похищенных);

3) недостоверность информации, которая содержится в документах и сведениях, представленных заявителем, данным, полученным в результате межведомственного электронного взаимодействия;

4) отсутствие сведений, подтверждающих выдачу УТМ.

194. При наличии оснований для отказа в предоставлении государственной услуги, указанных в пункте 193 Административного регламента должностным лицом Инспекции оформляется уведомление об отказе в предоставлении государственной услуги по форме согласно приложению № 3 к настоящему Административному регламенту.

195. В случае отсутствия оснований, указанных в пункте 193 Административного регламента, заявитель уведомляется по почте, электронной почте или лично о месте, дате и времени получения результата государственной услуги.

196. Принятие решения о предоставлении (отказе в предоставлении) государственной услуги осуществляется в течение 1 рабочего дня с даты получения Инспекцией всех сведений, необходимых для принятия решения.

Предоставление результата государственной услуги для варианта № 3

197. Предоставление результата государственной услуги, указанного в пункте 176 настоящего Административного регламента, производится в срок не позднее 1 рабочего дня со дня его подписания по месту рассмотрения заявления при предъявлении паспорта гражданина Российской Федерации или иного

документа, удостоверяющего личность. При подаче заявления о выдаче удостоверения тракториста-машиниста (тракториста) с использованием Единого портала государственных и муниципальных услуг удостоверение тракториста-машиниста (тракториста) в виде электронного документа направляется в личный кабинет заявителя на Едином портале государственных и муниципальных услуг.

Отказ в предоставлении государственной услуги может быть получен заявителем по месту рассмотрения заявления при предъявлении паспорта гражданина Российской Федерации или иного документа, удостоверяющего личность, либо получен посредством электронной почты, Единого портала государственных и муниципальных услуг.

198. При предоставлении заявителю результата государственной услуги должны быть выполнены следующие требования:

а) бланки удостоверений должны иметь защиту полиграфической продукции уровня «Б». Образцы бланков утверждаются Министерством сельского хозяйства Российской Федерации.

б) в графах категорий самоходных машин разрешающие отметки проставляются путем дублирования буквы, соответствующей данной категории самоходной машины.

в) в графе «Особые отметки» производятся разрешительные, ограничительные и информационные отметки (наличие квалификации (квалификаций), ограничение квалификации, отметка об управлении в очках, стаж, группа крови и др.);

г) в графе «подпись владельца» владелец проставляет свою подпись;

д) удостоверение выдается под расписку указанному в нем лицу;

е) УТМ выдается на 10 лет;

ж) записи производятся на русском языке с использованием печатающих устройств;

з) при наличии разрешающей отметки (отметок) в графах «В», «С», «D» и «Е» не требуется внесения дополнительных записей для выполнения работ, соответствующих квалификации тракториста;

и) удостоверение считается действительным на территории Российской Федерации независимо от места выдачи;

к) по желанию заявителя в дополнение к УТМ на бумажном носителе может быть выдано УТМ в виде электронного документа, форма которого соответствует УТМ на бумажном носителе. УТМ в виде электронного документа подписывается усиленной квалифицированной электронной подписью. При подаче заявления о выдаче удостоверения тракториста-машиниста (тракториста) с использованием Единого портала государственных и муниципальных услуг удостоверение тракториста-машиниста (тракториста) в

виде электронного документа направляется в личный кабинет заявителя на Едином портале государственных и муниципальных услуг.

Оформление удостоверения тракториста-машиниста (тракториста) в виде электронного документа осуществляется при наличии технической возможности Единого портала государственных и муниципальных услуг, а также информационных систем, используемых Инспекцией.

199. Вариант № 3 не предусматривает возможность предоставления результата государственной услуги по выбору заявителя независимо от его места жительства или места пребывания.

200. Вариант № 3 не предусматривает уплату государственной пошлины.

IV. Формы контроля за исполнением административного регламента

Порядок осуществления текущего контроля за соблюдением и исполнением ответственными должностными лицами положений настоящего Административного регламента и иных нормативных правовых актов, устанавливающих требования к предоставлению государственной услуги, а также принятием ими решений

201. Текущий контроль за соблюдением порядка и стандарта предоставления государственной услуги, административных процедур по предоставлению государственной услуги и принятием решений должностными лицами Инспекции осуществляется начальником Инспекции либо лицом, его замещающим.

Текущий контроль осуществляется путем проведения проверок соблюдения и исполнения положений настоящего Административного регламента.

Порядок и периодичность осуществления плановых и внеплановых проверок полноты и качества предоставления государственной услуги, в том числе порядок и формы контроля за полнотой и качеством предоставления государственной услуги

202. Контроль полноты и качества предоставления государственной услуги включает в себя проведение плановых и внеплановых проверок. Плановые проверки осуществляются на основании годовых планов работы Инспекции.

При плановой проверке полноты и качества предоставления государственной услуги контролю подлежат:

соблюдение сроков предоставления государственной услуги;
соблюдение положений настоящего Административного регламента;
правильность и обоснованность принятого решения об отказе в предоставлении государственной услуги.

203. Основанием для проведения внеплановых проверок являются:

получение от государственных органов, органов местного самоуправления информации о предполагаемых или выявленных нарушениях нормативных правовых актов Российской Федерации, нормативных правовых актов Тульской области;

обращения граждан и юридических лиц по вопросам нарушения законодательства, в том числе на качество предоставления государственной услуги.

Ответственность должностных лиц органа, предоставляющего государственную услугу, за решения и действия (бездействие), принимаемые (осуществляемые) ими в ходе предоставления государственной услуги

204. По результатам проведенных проверок в случае выявления нарушений положений настоящего Административного регламента, нормативных правовых актов Российской Федерации и Тульской области осуществляется привлечение виновных лиц к ответственности в соответствии с законодательством Российской Федерации.

Персональная ответственность должностных лиц за правильность и своевременность принятия решения о предоставлении (об отказе в предоставлении) государственной услуги закрепляется в их должностных регламентах в соответствии с требованиями законодательства.

Положения, характеризующие требования к порядку и формам контроля за предоставлением государственной услуги, в том числе со стороны граждан, их объединений и организаций

205. Граждане, их объединения и организации имеют право осуществлять контроль за предоставлением государственной услуги путем получения информации о ходе предоставления государственной услуги, в том числе о сроках завершения административных процедур (действий).

Граждане, их объединения и организации также имеют право:

направлять замечания и предложения по улучшению доступности и качества предоставления государственной услуги;

вносить предложения о мерах по устранению нарушений настоящего Административного регламента.

Должностные лица Инспекции принимают меры к прекращению допущенных нарушений, устраняют причины и условия, способствующие совершению нарушений.

Информация о результатах рассмотрения замечаний и предложений граждан, их объединений и организаций доводится до сведения лиц, направивших эти замечания и предложения.

V. Досудебный (внесудебный) порядок обжалования решений и действий (бездействия) органа, предоставляющего государственную услугу, многофункционального центра предоставления государственных и муниципальных услуг, организаций, указанных в части 1.1 статьи 16 Федерального закона от 27 июля 2010 г. № 210-ФЗ «Об организации предоставления государственных и муниципальных услуг», а также их должностных лиц, государственных или муниципальных служащих, работников

206. Заявитель имеет право на обжалование решения и (или) действий (бездействия) Инспекции, должностных лиц, государственных служащих Инспекции при предоставлении государственной услуги в досудебном (внесудебном) порядке (далее - жалоба).

207. В досудебном (внесудебном) порядке заявитель (представитель) вправе обратиться с жалобой в письменной форме на бумажном носителе или в электронной форме:

в Инспекцию - на решение и (или) действия (бездействие) Инспекции, её должностного лица, государственных служащих Инспекции;

в Министерство сельского хозяйства Тульской области - на решение и (или) действия (бездействие) начальника Инспекции.

208. Информация о порядке подачи и рассмотрения жалобы размещается на информационных стендах в местах предоставления государственной услуги, на официальном сайте Инспекции, Едином портале государственных и муниципальных услуг, а также предоставляется в устной форме по телефону и (или) на личном приеме либо в письменной форме почтовым отправлением по адресу, указанному заявителем.

209. Порядок досудебного (внесудебного) обжалования решений и действий (бездействия) Инспекции, а также её должностных лиц регулируется:

Федеральным законом от 27.07.2010 № 210-ФЗ «Об организации предоставления государственных и муниципальных услуг»;

постановлением Правительства Российской Федерации от 20.11.2012 № 1198 «О федеральной государственной информационной системе, обеспечивающей процесс досудебного (внесудебного) обжалования решений и действий (бездействия), совершенных при предоставлении государственных и муниципальных услуг.

Приложение № 1
к Административному регламенту
предоставления государственной услуги
«Прием экзаменов на право
управления самоходными машинами,
выдача и замена удостоверений
тракториста-машиниста (тракториста)»

ФОРМА УВЕДОМЛЕНИЯ

(фамилия, имя, отчество (при наличии)
заявителя, адрес места жительства)

УВЕДОМЛЕНИЕ

об отказе в предоставлении государственной услуги «Прием экзаменов на право управления самоходными машинами, выдача и замена удостоверений тракториста-машиниста (тракториста)»

Рассмотрев документы _____

(фамилия, имя, отчество (при наличии), дата рождения)

от «__» _____ 20__ года №_____ о предоставлении государственной услуги «Прием экзаменов на право управления самоходными машинами, выдача и замена удостоверений тракториста-машиниста (тракториста)» принято решение об отказе в предоставлении государственной услуги «Прием экзаменов на право управления самоходными машинами, выдача и замена удостоверений тракториста-машиниста (тракториста)» на основании:

(указывается (ются) соответствующий подпункт (ы) пункта 22 Административного регламента)

(дата)

(должностное лицо)

(подпись)

(расшифровка подписи)

Приложение № 2
к Административному регламенту
предоставления государственной услуги «Прием
экзаменов на право управления самоходными
машинами, выдача и замена удостоверений
тракториста-машиниста (тракториста)»

П Е Р Е Ч Е Н Ь

общих признаков, по которым объединяются категории заявителей

1	Общие признаки заявителя	Категории заявителей	Ожидаемый заявителем результат
1	2	3	4
1	Заявителем является физическое лицо, которому предоставляется государственная услуга	заявитель, обратившийся за приемом экзаменов и выдачей УТМ заявитель, обратившийся за заменой УТМ/иного удостоверения, подтверждающего право на управление самоходными машинами	получение УТМ
2	Заявитель имеет возраст, дающий право допуска к сдаче экзаменов на право управления самоходными машинами соответствующей категории	заявитель, обратившийся за приемом экзаменов и выдачей УТМ заявитель, обратившийся за заменой УТМ в связи с открытием другой категории или в связи с получением квалификации «тракторист-машинист» заявитель, обратившийся за заменой национального удостоверения на российское УТМ	получение УТМ
3	Заявитель имеет документ о квалификации (подтверждающий прохождение обучения на право управления самоходной машиной той категории на которую сдаются	заявитель, обратившийся за приемом экзаменов и выдачей УТМ заявитель, обратившийся за заменой УТМ в связи с открытием другой категории или в связи с получением квалификации «тракторист-машинист»	получение УТМ

- экзамены / обучения на право управления самоходной машиной другой категории или получение квалификации «тракторист-машинист» / присвоение квалификации в рамках имеющихся категорий) заявитель, обратившийся за заменой УТМ в связи с присвоением квалификации в рамках имеющихся категорий
- 4 Заявитель имеет УТМ / УТМ с истекшим сроком действия / УТМ пришедшее в негодность / УТМ в котором необходимо изменить фамилию, имя или отчество владельца удостоверения / иное удостоверение (документ), подтверждающее право на управление машинами / утратил УТМ заявитель, обратившийся за заменой УТМ получение УТМ
- 5 Наличие опечаток и (или) ошибок в выданном заявителю УТМ заявитель обратился за исправлением допущенных опечаток и (или) ошибок в выданном УТМ получение УТМ
-

Приложение № 3
к Административному регламенту
предоставления государственной услуги «Прием
экзаменов на право управления самоходными
машинами, выдача и замена удостоверений
тракториста-машиниста (тракториста)»

П Е Р Е Ч Е Н Ь

**комбинаций признаков заявителя, каждая из которых соответствует
одному варианту предоставления государственной услуги**

№ вариант а	Наименование варианта	Комбинация признаков заявителя
1	2	3
1	Прием экзаменов на право управления самоходными машинами и выдача УТМ	заявителем является физическое лицо, которому предоставляется государственная услуга возраст заявителя дает право допуска к сдаче экзаменов на право управления самоходными машинами соответствующей категории заявитель имеет документ о квалификации (подтверждающий прохождение обучения на право управления самоходной машиной той категории, на которую сдаются экзамены) заявитель не имеет УТМ/иного удостоверения, подтверждающего право на управление самоходными машинами тех категорий, для получения права управления, которыми сдаются экзамены

2	Замена УТМ	<p>заявителем является физическое лицо, которому предоставляется государственная услуга</p> <p>заявитель имеет УТМ с истекшим сроком действия</p> <p>возраст заявителя, дает право допуска к сдаче экзаменов на право управления самоходными машинами соответствующей категории</p> <p>заявитель имеет УТМ</p> <p>заявитель имеет документ о квалификации (подтверждающий прохождение обучения на право управления самоходной машиной другой категории или получение квалификации «тракторист-машинист»)</p> <p>заявитель имеет национальное удостоверение, подтверждающее право на управление самоходными машинами</p> <p>заявитель имеет удостоверение, подтверждающее право на управление самоходными машинами, выданное в республиках бывшего СССР до 1 января 1991 г. / удостоверение на право управления самоходными машинами, выданное на территории Российской Федерации до 1 января 2000 г. / удостоверение на право управления самоходными машинами, выданное до 18 марта 2014 г. в соответствии с законодательством Украины лицам, приобретшим гражданство Российской Федерации в соответствии с Федеральным конституционным законом «О принятии в Российскую Федерацию Республики Крым и образовании в составе Российской Федерации новых субъектов - Республики Крым и города федерального значения Севастополя»</p> <p>заявителем является физическое лицо, которому предоставляется государственная услуга</p> <p>заявитель имеет удостоверение или иной документ, подтверждающий право на управление машинами с электродвигателем мощностью свыше 4 кВт либо внедорожными автотранспортными средствами, выданные на территории Российской Федерации до 14 ноября 2011 г.</p> <p>заявителю ранее выдавалось утраченное (похищенное) УТМ</p> <p>заявитель имеет УТМ пришедшее в негодность</p> <p>заявитель имеет УТМ, в котором необходимо изменить фамилию, имя или отчество владельца удостоверения</p> <p>утрата оснований прекращения действия права на управление самоходными машинами</p>
---	------------	----------------------------------------------------------------------------------------------------------------------------------------------------------------------------------------------------------------------------------------------------------------------------------------------------------------------------------------------------------------------------------------------------------------------------------------------------------------------------------------------------------------------------------------------------------------------------------------------------------------------------------------------------------------------------------------------------------------------------------------------------------------------------------------------------------------------------------------------------------------------------------------------------------------------------------------------------------------------------------------------------------------------------------------------------------------------------------------------------------------------------------------------------------------------------------------------------------------------------------------------------------------------------------------------------------------------------------------------------------------------------------------------------------------------------------------------------------------------------------------------------------------------------------------------------------------------------------------------------------------------------------------------------------------------------------------------------------------------------------------------------------------------------------------------------------------------------------------------------------------------------------------------------------------------------------------------------------------------------------------------------------------

3	Исправление допущенных опечаток и (или) ошибок в выданном УТМ	заявителем является физическое лицо (владелец удостоверения) наличие опечаток и (или) ошибок в выданном УТМ
---	---------------------------------------------------------------	-------------------------------------------------------------------------------------------------------------

Приложение № 4
к Административному регламенту
предоставления государственной услуги
«Прием экзаменов на право управления
самоходными машинами, выдача и
замена удостоверений
тракториста-машиниста (тракториста)»

**ИСПЫТАТЕЛЬНЫЕ УПРАЖНЕНИЯ,
предусмотренные для проведения первого этапа
практического экзамена на право управления
самоходными машинами**

1. На первом этапе практического экзамена выполняются следующие упражнения:

№ 1 - «Габаритный коридор, габаритный полукруг, разгон-торможение у заданной линии»;

№ 2 - «Змейка»;

№ 3 - «Остановка и начало движения на подъеме»;

№ 4 - «Разворот при ограниченной ширине территории при однократном включении передачи заднего хода»;

№ 5 - «Постановка самоходной машины в бокс задним ходом»;

№ 6 - «Разгон-торможение у заданной линии»;

№ 7 - «Агрегатирование самоходной машины с навесной машиной»;

№ 8 - «Агрегатирование самоходной машины с прицепом (прицепной машиной)»;

№ 9 - «Постановка самоходной машины в агрегате с прицепом в бокс задним ходом»;

№ 10 - «Пуск двигателя и опробование рабочих органов самоходной сельскохозяйственной машины (зерноуборочного и кормоуборочного комбайна и др.)».

При сдаче экзамена на вилочном погрузчике испытательное упражнение № 3 «Остановка и начало движения на подъеме» заменяется на испытательное упражнение № 2 «Змейка» и упражнение № 6 - «Разгон-торможение у заданной линии» заменяется на испытательное упражнение № 1 - «Габаритный коридор, габаритный полукруг, разгон-торможение у заданной линии».

2. При проведении экзамена на категорию «АI» выполняются следующие испытательные упражнения:

№ 1 - «Габаритный коридор, габаритный полукруг, разгон-торможение у заданной линии»;

№ 2 - «Змейка».

№ 4 - «Разворот при ограниченной ширине территории при однократном включении передачи заднего хода»;

№ 5 - «Постановка самоходной машины в бокс задним ходом».

3. При проведении экзамена на категории «АII», «АIII», «АIV», «B», «C», «D» выполняются следующие испытательные упражнения:

№ 3 - «Остановка и начало движения на подъеме»;

№ 4 - «Разворот при ограниченной ширине территории при одноразовом включении передачи заднего хода»;

№ 6 - «Разгон-торможение у заданной линии»;

№ 5 - «Постановка самоходной машины в бокс задним ходом».

4. При проведении экзамена на категории «Е» выполняются следующие испытательные упражнения:

№ 3 - «Остановка и начало движения на подъеме»;

№ 6 - «Разгон-торможение у заданной линии»;

№ 5 - «Постановка самоходной машины в бокс задним ходом».

5. При проведении экзамена на категории «В», «С», «D», «Е» - по квалификации «тракторист» дополнительно к перечню упражнений, перечисленных в пункте 3 (для категорий «В», «С», «D») и пункте 4 (для категории «Е»), выполняются следующие испытательные упражнения:

№ 8 - «Агрегатирование самоходной машины с прицепом (прицепной машиной)»;

№ 9 - «Постановка самоходной машины в агрегате с прицепом в бокс задним ходом».

6. При проведении экзамена на категории «В», «С», «D», «Е» - по квалификации «тракторист-машинист» дополнительно к перечню упражнений, перечисленных в пункте 3 (для категорий «В», «С», «D») и пункте 4 (для категории «Е»), выполняются следующие испытательные упражнения:

№ 8 - «Агрегатирование самоходной машины с прицепом (прицепной машиной)»;

№ 9 - «Постановка самоходной машины в агрегате с прицепом в бокс задним ходом»;

№ 7 - «Агрегатирование самоходной машины с навесной машиной».

7. При проведении экзамена на категорию «F» выполняются следующие испытательные упражнения:

№ 10 - «Пуск двигателя и опробование рабочих органов самоходной сельскохозяйственной машины (зерноуборочного и кормоуборочного комбайна и др.)»;

№ 3 - «Остановка и начало движения на подъеме»;

№ 4 - «Разворот при ограниченной ширине территории при одноразовом включении передачи заднего хода»;

№ 6 - «Разгон-торможение у заданной линии»;

№ 5 - «Постановка самоходной машины в бокс задним ходом».

При сдаче экзамена на самоходных машинах категории «F», оснащенных гидростатической трансмиссией, испытательное упражнение № 3 «Остановка и начало движения на подъеме» не принимается.

8. Описание испытательных упражнений для проведения первого этапа практического экзамена.

При постановке машины в предстартовую зону, переездах между местами выполнения испытательных упражнений экзаменуемый должен выполнять следующие требования безопасности: при начале и (или) изменении направления движения включать указатель

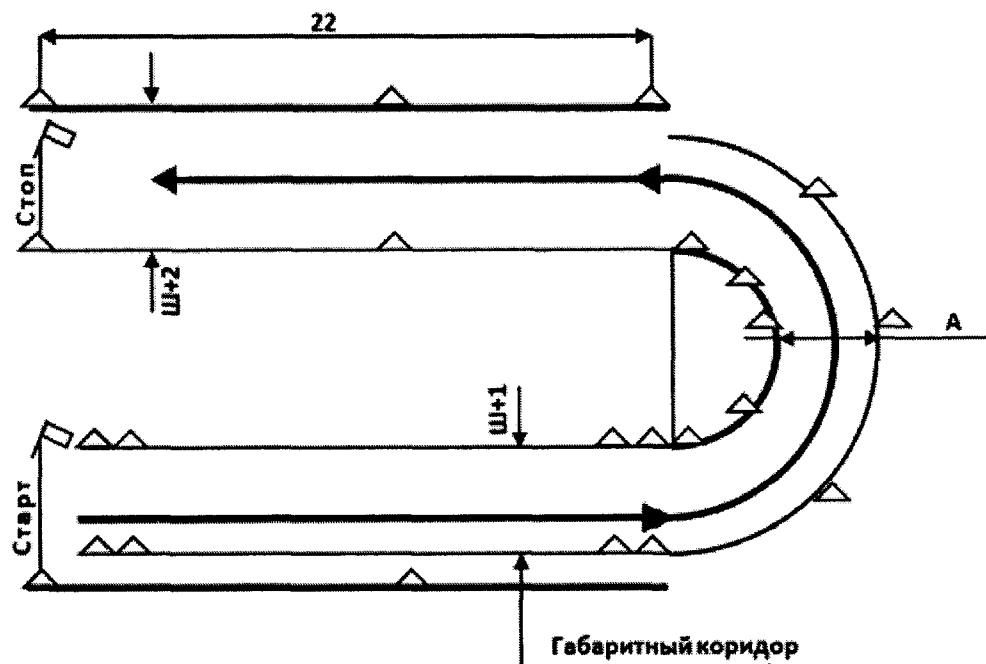
поворота, подавать звуковой сигнал при начале движения задним ходом, пользоваться зеркалами заднего вида. При невыполнении любого из перечисленных требований выставляется оценка «не сдал» в соответствии с подпунктом 6 пункта 91 Административного регламента («допустил грубое нарушение требований безопасности при работе на самоходной машине данной категории»).

Указатели поворота включаются в следующем порядке: при начале движения прямо и (или) налево - левый, при начале движения вправо - правый, при остановке - правый.

Испытательное упражнение № 1
«Габаритный коридор, габаритный полукруг,
разгон-торможение у заданной линии»

Обязательно для категории «АІ» и вилочных погрузчиков.

При выполнении упражнения на мототранспортном средстве кандидат должен быть в шлеме.



Разметочное оборудование:

- конус разметки
- стойка разметки

$A = \text{ГПД} + 1\text{м}$

$\text{Ш} = \text{ширина СМ}$

ГПД - ширина габаритной полосы движения, определяемая как разность величин наружного и внутреннего габаритных радиусов самоходной машины, используемой на экзамене.

СМ - здесь и далее самоходная машина.

Кандидат выполняет следующие операции:

начало движения с места;

движение в габаритном коридоре;

движение по траектории «габаритный полукруг»;

движение по прямой с ускорением и замедлением;

торможение, остановку на расстоянии не более 0,5 м перед линией «Стоп», включение нейтральной передачи и стояночного тормоза.

После выполнения упражнения кандидат должен:

поставить машину в предстартовую зону (когда упражнение не является частью единого комплекса упражнений (маршрута) или завершает маршрут);

включить нейтральную передачу;

затянуть стояночный тормоз.

Шкала ошибок

1. Грубые - 5 штрафных баллов за каждую ошибку.

Не надел и (или) не застегнул шлем (для категории «А1»).

Не пристегнулся ремнем безопасности, если его установка предусмотрена конструкцией.

Не включил указатель поворота при начале движения от линии «Старт» и перед остановкой у линии «Стоп». При движении по полукругу указатель поворота включать не требуется.

При начале движения не снял машину со стояночного тормоза.

При начале движения не пользовался зеркалом заднего вида.

Сбил элемент разметочного оборудования.

Пересек линию «Стоп» по проекции переднего габарита самоходной машины.

Отклонился от заданной траектории движения за пределы разметки.

Не выполнил ускорение и (или) замедление.

Не включил нейтральную передачу и (или) не затянул стояночный тормоз после остановки у линии «Стоп» или в предстартовой зоне.

2. Средние - 3 штрафных балла за каждую ошибку.

Не выключил указатель поворота.

Не включил внешние световые приборы. Здесь и далее под внешними световыми приборами понимаются также и дневные ходовые огни (при наличии).

При выполнении задания двигатель заглох.

Остановился на расстоянии более 0,5 м перед линией «Стоп» по проекции переднего габарита самоходной машины.

3. Мелкие - 1 штрафной балл за каждую ошибку.

Не выключил двигатель после выполнения задания.

Не выключил внешние световые приборы.

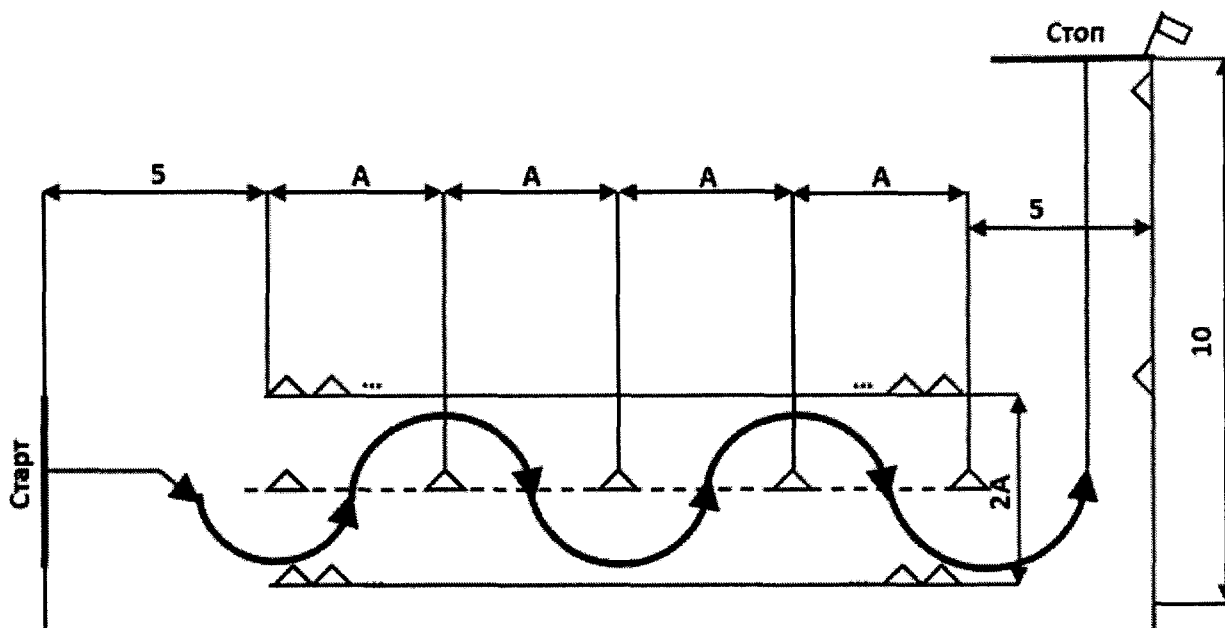
Произвел резкое торможение перед линией «Стоп».

Не поставил самоходную машину в предстартовую зону.

Испытательное упражнение № 2 «Змейка»

Обязательно для категории «АI» и вилочных погрузчиков.

При выполнении упражнения на мототранспортном средстве кандидат должен быть в шлеме.



Разметочное оборудование:

- конус разметки
- стойка разметки

$$A = \text{ГПД} + 1\text{м}$$

Ш = ширина СМ

ГПД – ширина габаритной полосы движения, определяемая как разность величин наружного и внутреннего габаритных радиусов самоходной машины, используемой на экзамене.

Кандидат выполняет следующие операции:

начало движения с места;

движение по траектории «змейка», объезд первого конуса слева;

остановку на расстоянии не более 0,5 м перед линией «Стоп», включение нейтральной передачи и стояночного тормоза.

После выполнения упражнения кандидат должен:

поставить машину в предстартовую зону (если упражнение не является частью единого комплекса упражнений (маршрута) или завершает маршрут);

включить нейтральную передачу;

затянуть стояночный тормоз.

Шкала ошибок

1. Грубые - 5 штрафных баллов за каждую ошибку.

Не надел и (или) не застегнул шлем (для категории «АI»).

Не пристегнулся ремнем безопасности, если его установка предусмотрена конструкцией.

Не включил указатель поворота при начале движения от линии «Старт», въезде на «Змейку» и выезде, перед остановкой у линии «Стоп». При маневрировании на змейке указатель поворота включать не требуется.

При начале движения не снял машину со стояночного тормоза.

При начале движения не пользовался зеркалом заднего вида.

Сбил элемент разметочного оборудования.

Пересек линию «Стоп» по проекции переднего габарита самоходной машины.

Отклонился от заданной траектории движения за пределы разметки.

Не включил нейтральную передачу и (или) не затянул стояночный тормоз после остановки у линии «Стоп» или в предстартовой зоне.

2. Средние - 3 штрафных балла за каждую ошибку.

Не выключил указатель поворота.

Не включил внешние световые приборы.

При выполнении задания двигатель заглох.

Остановился на расстоянии более 0,5 м перед линией «Стоп» по проекции переднего габарита самоходной машины.

3. Мелкие - 1 штрафной балл за каждую ошибку.

Не выключил двигатель после выполнения задания.

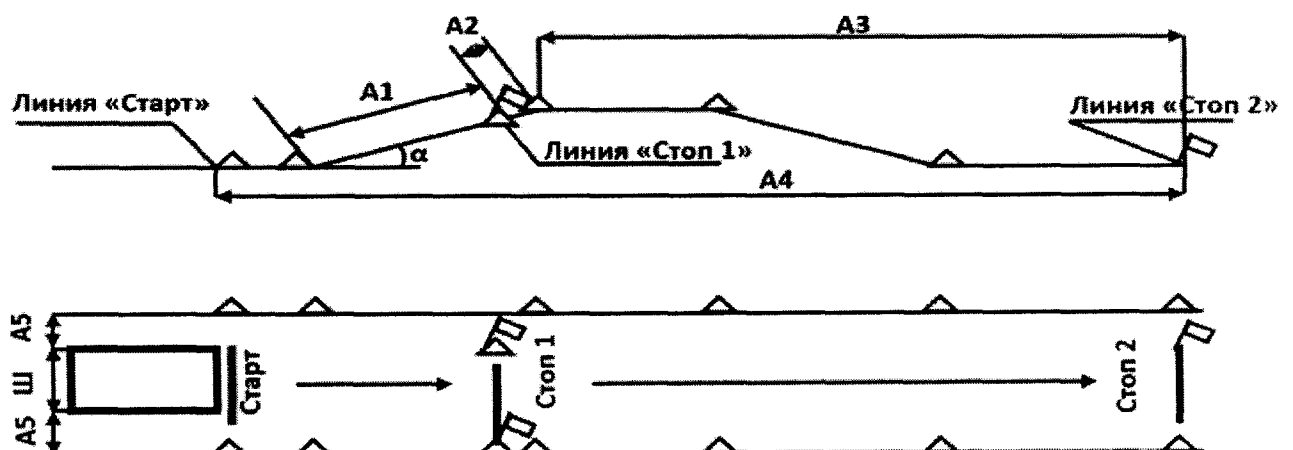
Не выключил внешние световые приборы.

Произвел резкое торможение перед линией «Стоп».

Не поставил самоходную машину в предстартовую зону.

Испытательное упражнение № 3 «Остановка и начало движения на подъеме»

Обязательно для категорий «АII», «АIII», «АIV», «В», «С», «D», «Е».



Разметочное оборудование:

- конус разметки
- стойка разметки

α – от 9 до 16%

$A1 \geq D + 1\text{м}$

$A2 \geq 1\text{м}$

$A3 \geq D + 3\text{м}$

$A4 \leq 10D$

$A5 \geq 0,5\text{м}$

Д – длина СМ

Ш – ширина СМ

Размеры горизонтальных участков и спуска не регламентируются.

Кандидат выполняет следующие операции:

начало движения с места;

движение на подъеме;

остановку на расстоянии не более 0,5 м перед линиями «Стоп 1» и «Стоп 2»,
включение нейтральной передачи и стояночного тормоза;

начало движения с места на подъеме с откатом машины назад не более чем на 0,5 м;

После выполнения упражнения кандидат должен:

поставить машину в предстартовую зону (если упражнение не является частью
единого комплекса упражнений (маршрута) или завершает маршрут);

включить нейтральную передачу;

затянуть стояночный тормоз.

Шкала ошибок

1. Грубые - 5 штрафных баллов за каждую ошибку.

Не пристегнулся ремнем безопасности, если его установка предусмотрена конструкцией.

Не включил указатель поворота при начале движения от линий «Старт» и «Стоп 1» и перед остановкой у линий «Стоп 1» и «Стоп 2».

При начале движения не снял машину со стояночного тормоза.

При начале движения не пользовался зеркалом заднего вида.

Сбил элемент разметочного оборудования.

Пересек линию «Стоп» по проекции переднего габарита самоходной машины.

Не включил нейтральную передачу и (или) не затянул стояночный тормоз после остановки у линии «Стоп» или в предстартовой зоне.

Допустил откат машины при начале движения на подъеме более чем на 0,5 м.

2. Средние - 3 штрафных балла за каждую ошибку.

Не выключил указатель поворота.

Не включил внешние световые приборы.

При выполнении задания двигатель заглух.

Остановился на расстоянии более 0,5 м перед линией «Стоп».

3. Мелкие - 1 штрафной балл за каждую ошибку.

Не выключил двигатель после выполнения задания.

Не выключил внешние световые приборы.

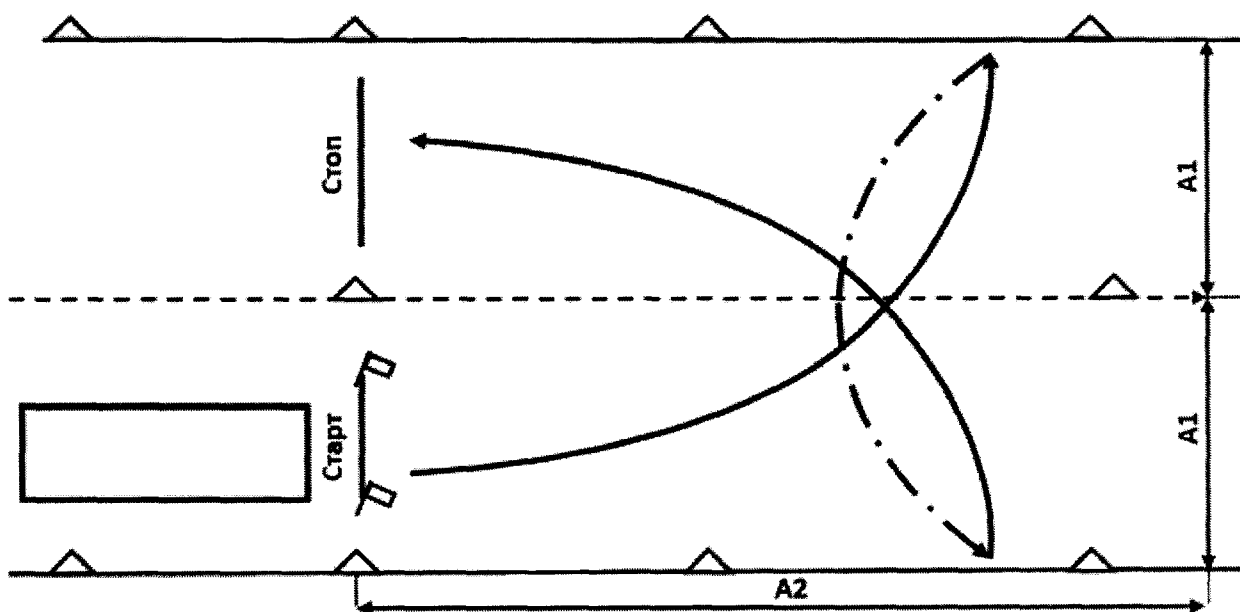
Произвел резкое торможение перед линией «Стоп».

Не поставил самоходную машину в предстартовую зону.

Испытательное упражнение № 4
«Разворот при ограниченной ширине территории
при однократном включении передачи заднего хода»

Обязательно для всех категорий, кроме категории «Е».

При выполнении упражнения на мототранспортном средстве кандидат должен быть в шлеме.



Разметочное оборудование:

- конус разметки
- стойка разметки
- . . - движение задним ходом

$$A1 = D$$

$$A2 \leq 3D$$

D - длина СМ

Если указанные размеры не обеспечивают ширину габаритной полосы движения используемой на экзамене СМ, размеры площадки увеличиваются пропорционально.

Кандидат выполняет следующие операции:

начало движения с места;

разворот по заданной траектории при одноразовом включении передачи заднего хода;
остановку перед линией «Стоп».

После выполнения упражнения кандидат должен:

поставить машину в предстартовую зону (если упражнение не является частью
единого комплекса упражнений (маршрута) или завершает маршрут);

включить нейтральную передачу;

затянуть стояночный тормоз.

Шкала ошибок

1. Грубые - 5 штрафных баллов за каждую ошибку.

Не надел и (или) не застегнул шлем (для категории «АI»).

Не пристегнулся ремнем безопасности, если его установка предусмотрена
конструкцией.

Не включил указатель поворота при начале движения от линии «Старт» и перед
остановкой у линии «Стоп». При маневрировании указатель поворота включать не требуется.

При начале движения не снял машину со стояночного тормоза.

При начале движения не пользовался зеркалом заднего вида.

Сбил элемент разметочного оборудования.

Пересек линию «Стоп» по проекции переднего габарита самоходной машины.

Не смог развернуться при одноразовом включении передачи заднего хода.

Выехал за пределы ограниченной территории.

Не подал звуковой сигнал при начале движения задним ходом.

Не включил нейтральную передачу и (или) не затянул стояночный тормоз после
остановки у линии «Стоп» или в предстартовой зоне.

2. Средние - 3 штрафных балла за каждую ошибку.

Не выключил указатель поворота.

Не включил внешние световые приборы.

При выполнении задания двигатель заглох.

Остановился на расстоянии более 0,5 м перед линией «Стоп».

3. Мелкие - 1 штрафной балл за каждую ошибку.

Не выключил двигатель после выполнения задания.

Не выключил внешние световые приборы.

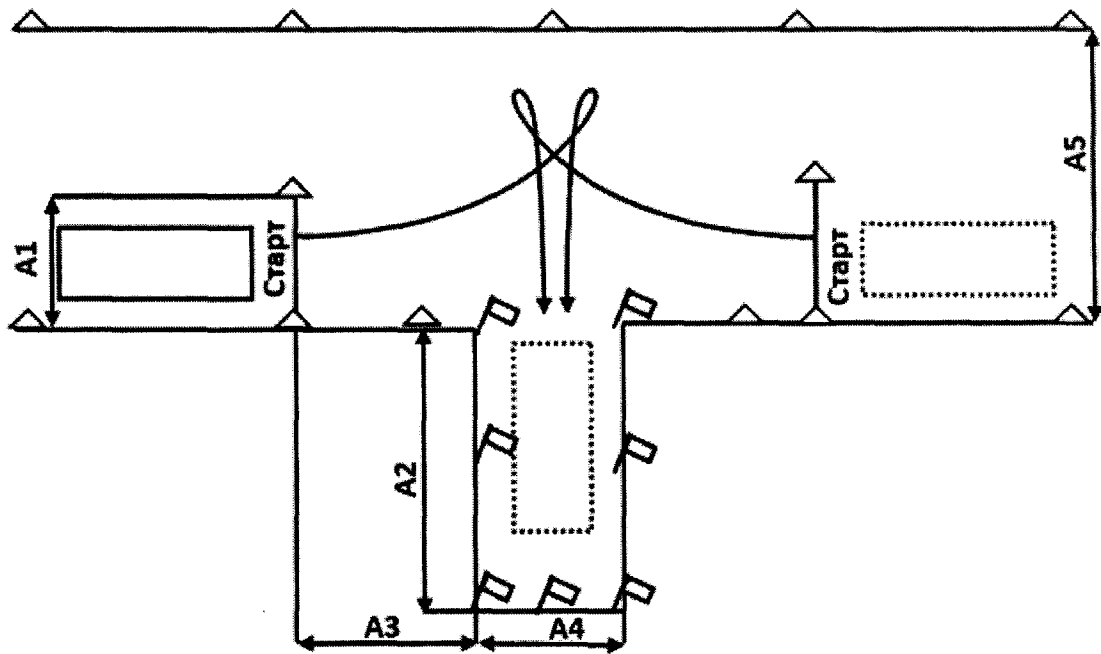
Произвел резкое торможение перед линией «Стоп».

Не поставил самоходную машину в предстартовую зону.

Испытательное упражнение № 5 «Постановка самоходной машины в бокс задним ходом»

Обязательно для всех категорий.

При выполнении упражнения на мототранспортном средстве кандидат должен быть в
шлеме.



Разметочное оборудование:

- конус разметки
- стойка разметки

$$A1 = Ш + 1\text{м}$$

$$A2 = Д + 1\text{м или } 1,3Д, \text{ применяется наибольшая величина.}$$

A3 - не регламентируется

$$A4 = Ш + 1\text{м или } 1,5Ш, \text{ применяется наибольшая величина}$$

$$A5 = 2Д$$

Ш - ширина СМ

Д - длина СМ

Кандидат выполняет следующие операции:

начало движения с места;

поворот по заданной траектории, въезд в бокс задним ходом при включении передачи заднего хода не более двух раз.

После выполнения упражнения кандидат должен:

поставить машину в предстартовую зону (если упражнение не является частью единого комплекса упражнений (маршрута) или завершает маршрут);

включить нейтральную передачу;

затянуть стояночный тормоз.

Шкала ошибок

1. Грубые - 5 штрафных баллов за каждую ошибку.

Не надел и (или) не застегнул шлем (для категории «А1»).

Не пристегнулся ремнем безопасности, если его установка предусмотрена

конструкцией.

Не включил указатель поворота при начале движения от линии «Старт». При маневрировании указатель поворота включать не требуется.

При начале движения не снял машину со стояночного тормоза.

При начале движения не пользовался зеркалом заднего вида.

Сбил элемент разметочного оборудования.

Пересек ограничительную линию по проекции переднего габарита самоходной машины. В том числе остановился на линии ворот (въезда в бокс) по окончании упражнения.

Пересек ограничительную линию периметра бокса.

Въехал в бокс при включении передачи заднего хода более двух раз.

Не подал звуковой сигнал при начале движения задним ходом.

Не включил нейтральную передачу и (или) не затянул стояночный тормоз после постановки машины в бокс.

2. Средние - 3 штрафных балла за каждую ошибку.

Не включил внешние световые приборы.

Не выключил указатель поворота.

При выполнении задания двигатель заглох.

Въехал в бокс при двухразовом включении передачи заднего хода.

3. Мелкие - 1 штрафной балл за каждую ошибку.

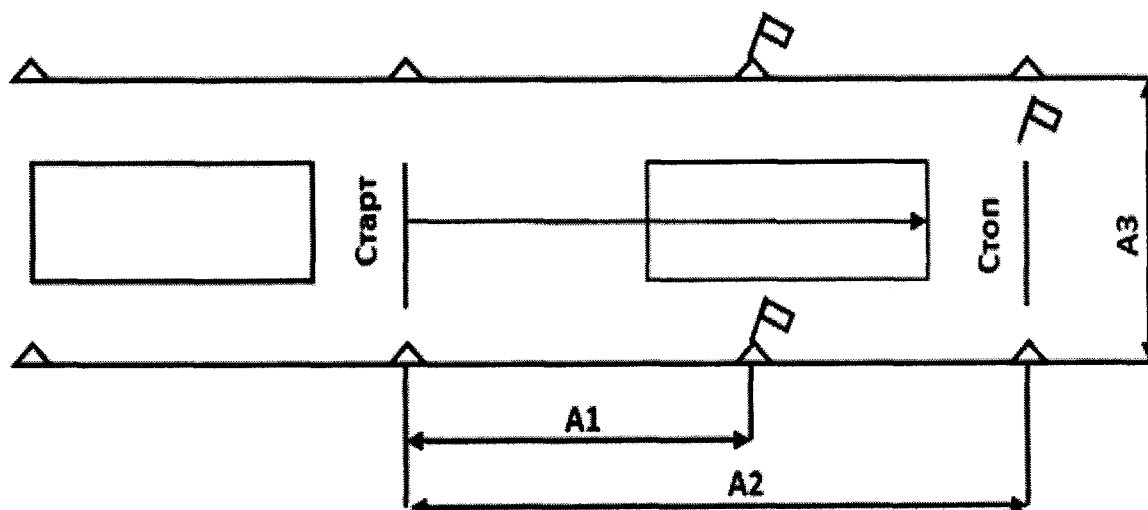
Не выключил двигатель после выполнения задания.

Не выключил внешние световые приборы.

Не поставил самоходную машину в предстартовую зону.

Испытательное упражнение № 6 «Разгон-торможение у заданной линии»

Обязательно для всех категорий, кроме категории «А1».



Разметочное оборудование:

- конус разметки
- стойка разметки

$A1 = A2 - Д$

$A2 = \text{от } 10 \text{ до } 80 \text{ м.}$

$Д$ – длина СМ

$A3$ – не более $Ш + 2\text{м}$

$Ш$ – ширина СМ

Кандидат выполняет следующие операции:

- начало движения с места;
- движение по прямой с ускорением и замедлением;
- плавное торможение, остановку на расстоянии не более 0,5 м перед линией «Стоп», включение нейтральной передачи и стояночного тормоза.

После выполнения упражнения кандидат должен:

- поставить ее машину в предстартовую зону (если упражнение не является частью единого комплекса упражнений (маршрута) или завершает маршрут);
- включить нейтральную передачу;
- затянуть стояночный тормоз.

Шкала ошибок

1. Грубые - 5 штрафных баллов за каждую ошибку.

Не пристегнулся ремнем безопасности, если его установка предусмотрена конструкцией.

Не включил указатель поворота при начале движения от линии «Старт» и перед остановкой у линии «Стоп».

При начале движения не снял машину со стояночного тормоза.

При начале движения не пользовался зеркалом заднего вида.

Сбил элемент разметочного оборудования.

Пересек линию «Стоп» (по проекции переднего габарита самоходной машины).

Не выполнил ускорение и (или) замедление.

Не включил нейтральную передачу и (или) не затянул стояночный тормоз после остановки у линии «Стоп» или в предстартовой зоне.

2. Средние - 3 штрафных балла за каждую ошибку.

Не выключил указатель поворота.

Не включил внешние световые приборы.

Остановился на расстоянии более 0,5 м перед линией «Стоп».

При выполнении задания двигатель заглох.

3. Мелкие - 1 штрафной балл за каждую ошибку.

Не выключил двигатель после выполнения задания.

Не выключил внешние световые приборы.

Произвел резкое торможение перед линией «Стоп».

Не поставил самоходную машину в предстартовую зону.

Задание испытательное упражнение № 7
«Агрегатирование самоходной машины с навесной машиной»

Обязательно для квалификации «тракторист», «тракторист-машинист» всех категорий, кроме категории «F».

Кандидат выполняет следующие операции:

включает насос гидросистемы;

пускает двигатель;

подает самоходную машину задним ходом к навесной машине;

навешивает навесную машину на самоходную машину;

переводит навесную машину в транспортное положение, отъезжает вперед на несколько метров;

возвращает машину в исходное положение;

отсоединяет навесную машину.

После выполнения упражнения кандидат должен:

поставить машину в предстартовую зону;

включить нейтральную передачу;

поставить на стояночный тормоз.

Шкала ошибок

1. Грубые - 5 штрафных баллов за каждую ошибку.

При начале движения не снял машину со стояночного тормоза.

При начале движения не пользовался зеркалом заднего вида.

Не подал звуковой сигнал при начале движения задним ходом.

Включил гидронасос при работающем двигателе.

Не перевел навесную машину в транспортное положение.

Произвел более трех попыток подъезда задним ходом к навесной машине.

Не включил нейтральную передачу и (или) не затянул стояночный тормоз.

Покинул кабину машины, не включив нейтральную передачу и (или) не затянув стояночный тормоз.

2. Средние - 3 штрафных балла за каждую ошибку.

При выполнении задания двигатель заглох.

Не включил внешние световые приборы.

Произвел три подъезда задним ходом к навесной машине.

При выполнении задания двигатель заглох.

Сдвинул навесную машину более чем на 10 см.

3. Мелкие - 1 штрафной балл за каждую ошибку.

Не выключил двигатель после выполнения задания.

Не выключил внешние световые приборы.
 Произвел два подъезда задним ходом к навесной машине.
 Не поставил самоходную машину в предстартовую зону.

Испытательное упражнение № 8 «Агрегатирование самоходной машины с прицепом (прицепной машиной)»

Обязательно для квалификации «тракторист», «тракторист-машинист» всех категорий, кроме категории «F».

Кандидат выполняет следующие операции:

подготавливает навесное устройство самоходной машины к работе;

пускает двигатель;

подъезжает задним ходом к прицепу;

проводит маневрирование самоходной машины для точного совмещения гидрофицированного прицепного крюка (буксирного устройства) с прицепным устройством прицепа;

устанавливает страховочное приспособление;

агрегирует прицеп с самоходной машиной (подключает пневматическую, гидравлическую и электрическую системы трактора к соответствующим устройствам прицепа, устанавливает страховочное приспособление);

проверяет в действии работу сигнальных систем прицепа;

Выезжает на линию «Старт» для выполнения упражнения № 9.

Шкала ошибок

1. Грубые - 5 штрафных баллов за каждую ошибку.

Не включил указатель поворота при начале движения.

При начале движения не снял машину со стояночного тормоза.

При начале движения не пользовался зеркалом заднего вида.

Не подал звуковой сигнал при начале движения задним ходом.

Произвел более трех подъездов задним ходом к прицепу.

Произвел наезд самоходной машины на прицеп.

Не проверил надежность соединения прицепа.

Не проверил в действии сигнальные устройства прицепа.

Не установил страховочное приспособление.

Покинул кабину машины, не включив нейтральную передачу и (или) не затянув стояночный тормоз.

2. Средние - 3 штрафных балла за каждую ошибку.

Не включил внешние световые приборы.

Не включил знак «Автопоезд».

Не выключил указатель поворота после завершения маневра.

При выполнении агрегатирования двигатель заглох.

Произвел три подъезда задним ходом к прицепу.

3. Мелкие - 1 штрафной балл за каждую ошибку.

Не выключил двигатель после выполнения задания.

Не выключил внешние световые приборы.

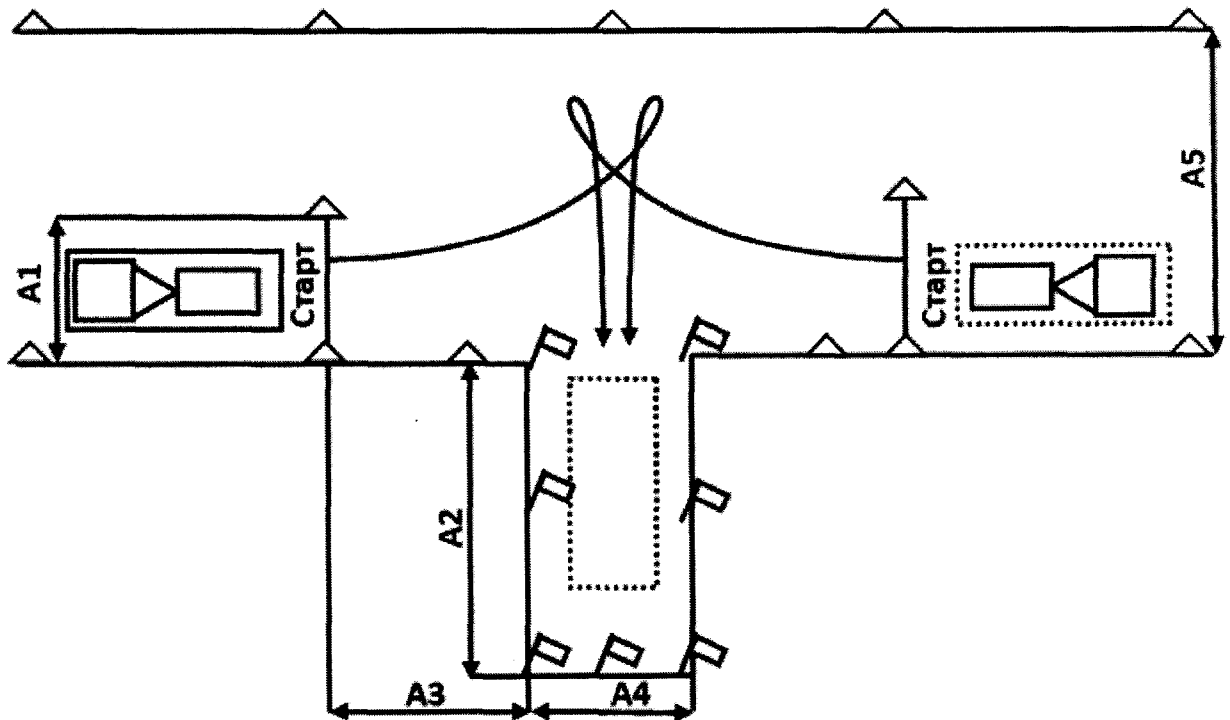
Не выключил знак «Автопоезд».

Произвел два подъезда задним ходом к прицепу.

Не поставил самоходную машину в предстартовую зону.

Испытательное упражнение № 9
«Постановка самоходной машины в агрегате
с прицепом в бокс задним ходом»

Обязательно для квалификации «тракторист», «тракторист-машинист» всех категорий, кроме категории «F».



Разметочное оборудование:

- конус разметки
- стойка разметки

$$A1 = Ш + 1\text{м}$$

$$A2 = Д + 1\text{м или } 1,3Д, \text{ что больше}$$

$$A3 = \text{не регламентируется}$$

$A4 = Ш + 1м$ или $1,5Ш$, что больше

$A5 = 2Д$

Ш – ширина СМ или прицепа (что больше)

Д – длина СМ с прицепом

Кандидат выполняет следующие операции:

начало движения с места;

поворот по заданной траектории, въезд в бокс задним ходом;

После выполнения упражнения кандидат должен:

поставить машину в предстартовую зону (если упражнение не является частью единого комплекса упражнений (маршрута) или завершает маршрут);

включить нейтральную передачу;

затянуть стояночный тормоз.

Шкала ошибок

1. Грубые - 5 штрафных баллов за каждую ошибку.

Не пристегнулся ремнем безопасности, если его установка предусмотрена конструкцией.

Не включил указатель поворота при начале движения от линии «Старт». При маневрировании указатель поворота включать не требуется.

При начале движения не снял машину со стояночного тормоза.

При начале движения не пользовался зеркалом заднего вида.

Сбил элемент разметочного оборудования.

Пересек ограничительную линию по проекции переднего габарита самоходной машины. В том числе остановился на линии ворот (въезда в бокс) по окончании упражнения.

Пересек ограничительную линию периметра бокса.

Не подал звуковой сигнал при начале движения задним ходом.

Не включил нейтральную передачу и (или) не затянул стояночный тормоз после постановки машины в бокс.

2. Средние - 3 штрафных балла за каждую ошибку.

Не включил внешние световые приборы.

Не включил знак «Автопоезд».

Не выключил указатель поворота.

При выполнении задания двигатель заглох.

3. Мелкие - 1 штрафной балл за каждую ошибку.

Не выключил двигатель после выполнения задания.

Не выключил внешние световые приборы.

Не выключил знак «Автопоезд».

Не поставил самоходную машину в предстартовую зону.

Испытательное упражнение № 10

**«Пуск двигателя и опробование рабочих органов
самоходной сельскохозяйственной машины»**

Кандидат выполняет следующие операции:
 подготавливает двигатель к пуску;
 пускает двигатель;
 производит последовательное включение и выключение рабочих органов машины в соответствии с технологическим процессом;
 выключает двигатель самоходной машины.
 После выполнения задания и остановки самоходной машины кандидат должен:
 поставить машину в предстартовую зону;
 включить нейтральную передачу;
 поставить на стояночный тормоз.

Шкала ошибок

1. Грубые - 5 штрафных баллов за каждую ошибку.
 Не подал звуковой сигнал перед включением рабочих органов комбайна.
 Не включил нейтральную передачу перед запуском двигателя.
 Не проверил стояночный тормоз (не поставил самоходную машину на стояночный тормоз перед пуском двигателя).
 Не смог завести двигатель.
2. Средние - 3 штрафных балла за каждую ошибку.
 При выполнении задания двигатель заглох.
 Не смог привести в действие рабочие органы самоходной машины.
3. Мелкие - 1 штрафной балл за каждую ошибку.
 Не выключил двигатель после выполнения задания.
 Не поставил самоходную машину в предстартовую зону.
9. Время на выполнение упражнений первого этапа практического экзамена:

№№ и наименования упражнений; категории СМ		Время, мин.	
		В комплексе	Отдельно <*>
1	Габаритный коридор, полукруг, разгон-торможение у заданной линии		
	АI, вилочный погрузчик	1,5	2
2	Змейка		
	АI, вилочный погрузчик	1,5	2
3	Остановка и начало движения на подъеме		
	АII, В, С	3	3,5

	AIII, AIV, D, E, F	4	4,5
4	Разворот при ограниченной территории при однократном включении передачи		
	AI, вилочный погрузчик	1	1,5
	AII, AIII, AIV, B, C, D, F	2	2,5
5	Постановка СМ в бокс задним ходом		
	AI, вилочный погрузчик	1	1,5
	AII, AIII, AIV, B, C, D, E, F	3	3,5
6	Разгон-торможение у заданной линии		
	AII, AIII, AIV, B, C, D, F	1	1,5
	E	2	2,5
7	Агрегатирование СМ с навесной машиной		
	B, C, D, E		5
8	Агрегатирование СМ с прицепом (прицепной машиной)		
	B,C,D		5
	E		7
9	Постановка СМ в агрегате с прицепом в бокс задним ходом		
	B, C, D		5
	E		7
10	Пуск двигателя и опробование рабочих органов ССХМ		
	F	3	3

10. Общее время (в минутах) на выполнение упражнений 1-ого этапа практического экзамена, без упражнений 8, 9, 10:

Категории СМ	В комплексе	Отдельно <*>
«AI», вилочный погрузчик	5	7
«AII», «B», «C», кроме вилочных погрузчиков.	9	11
«D», «AIII», «AIV»	10	12
«E»	9	10,5
«F»	12	13,5

<*> учтено время, затрачиваемое на переезды между упражнениями.

11. Экзаменатор контролирует общее время последовательного выполнения испытательных упражнений. Отсчет общего времени при последовательном выполнении упражнений осуществляется с момента посадки экзаменуемого в машину в начале маршрута до момента выхода из машины по окончании маршрута. При этом время выполнения каждого из упражнений комплекса не контролируется.

12. Контроль времени выполнения упражнений 7, 8, 9 осуществляется по каждому упражнению отдельно.

Приложение № 5
к Административному регламенту
предоставления государственной услуги
«Прием экзаменов на право управления
самоходными машинами, выдача и
замена удостоверений
тракториста-машиниста (тракториста)»

**Контрольная таблица
типичных ошибок для оценки результатов второго этапа
практического экзамена**

Типичные ошибки	Шкала штрафных баллов за ошибку
1	2
А ГРУБЫЕ	
1. Не пристегнулся ремнем безопасности, если его установка предусмотрена конструкцией	5
2. При начале движения не пользовался зеркалами заднего вида	5
3. Не подал сигнал световым указателем поворота перед началом движения, перестроением, поворотом, разворотом	5
4. Не уступил дорогу (создал помеху) транспортному средству, имеющему преимущество	5
5. Не уступил дорогу (создал помеху) пешеходам, имеющим преимущество	5
6. Выехал на полосу встречного движения (кроме разрешенных случаев) или на трамвайные пути встречного направления	5
7. Проехал на запрещающий сигнал светофора или регулировщика	5
8. Не выполнил требования знаков приоритета, запрещающих и предписывающих знаков, дорожной разметки 1.1, а также знаков особых предписаний	5
9. Пересек стоп-линию (разметка 1.12) при остановке при наличии знака 2.5 или при запрещающем сигнале светофора (регулировщика)	5
10. Нарушил правила выполнения обгона	5
11. Нарушил правила выполнения поворота	5

12. Нарушил правила выполнения разворота	5
13. Нарушил правила движения задним ходом	5
14. Превысил установленную скорость движения	5
15. Нарушил правила проезда железнодорожных переездов	5
16. Не принял возможных мер к снижению скорости вплоть до остановки самоходной машины при возникновении опасности для движения	5
17. Нарушил правила опережения транспортных средств при проезде пешеходных переходов	5
18. Действие или бездействие кандидата, вызвавшее необходимость вмешательства в процесс управления экзаменационной самоходной машиной с целью предотвращения возникновения ДТП	5
19. Не выполнил (проигнорировал) задание экзаменатора	5
Б СРЕДНИЕ	
1. Нарушил правила остановки, стоянки	3
2. Не выполнил требования дорожной разметки (кроме разметки 1.1 и 1.12)	3
3. Не использовал в установленных случаях аварийную сигнализацию или знак аварийной остановки	3
4. Выехал на перекресток при образовавшемся заторе, создав помеху движению транспортному средству в поперечном направлении	3
5. Использовал во время движения телефон	3
6. В установленных случаях не снизил скорость или не остановился	3
В МЕЛКИЕ	
1. Несвоевременно подал сигнал поворота	1
2. Нарушил правила расположения самоходной машины на проезжей части	1
3. Выбрал скорость движения без учета дорожных и метеорологических условий	1
4. Резко затормозил при отсутствии необходимости предотвращения ДТП	1
5. Нарушил правила пользования внешними световыми приборами и звуковым сигналом	1

6. Неправильно оценивал дорожную обстановку	1
7. Неуверенно пользовался органами управления самоходной машины, не обеспечивал плавность движения	1
8. В процессе экзамена заглох двигатель	1
