



ГЛАВНОЕ УПРАВЛЕНИЕ ЛЕСАМИ ЧЕЛЯБИНСКОЙ ОБЛАСТИ

П Р И К А З

от 14.07.2022 г.

г. Челябинск

№ 572

Об изменении границ земель, на которых расположены леса, расположенные в лесопарковых зонах Саткинского лесничества

В соответствии с Лесным кодексом Российской Федерации, Правилами изменения границ земель, на которых располагаются леса, указанные в пунктах 3 и 4 части 1 статьи 114 Лесного кодекса Российской Федерации, и определения функциональных зон в лесах, расположенных в лесопарковых зонах, утвержденных постановлением Правительства Российской Федерации от 21 декабря 2019 г. № 1755 «Об утверждении Правил изменения границ земель, на которых располагаются леса, указанные в пунктах 3 и 4 части 1 статьи 114 Лесного кодекса Российской Федерации, и определения функциональных зон в лесах, расположенных в лесопарковых зонах», Законом Челябинской области от 25.12.2008 г. № 342-ЗО «О регулировании лесных отношений в Челябинской области», учитывая обращение ООО НПП «АЦЛПИ», рассмотрев проектную документацию по изменению и установлению границ земель, расположенных в лесопарковых зонах на территории Саткинского лесничества, в квартале 27 части выделов 47, 50, в квартале 33 части выделов 38, 39, 41, 53 Саткинского участкового лесничества на площади 24,1004 гектаров и лесов, расположенных в лесопарковых зонах на территории Саткинского лесничества в квартале 125 выделы 5, 19, 20, 21, 22, 23, 24 Бердяушского участкового лесничества на площади 30,6 гектаров ПРИКАЗЫВАЮ:

1. Утвердить прилагаемую «Проектную документацию по изменению и установлению границ земель, на которых расположены леса, в лесопарковых зонах на территории Саткинского лесничества Челябинской области».

2. Исключить из границ земель, на которых расположены леса, расположенные в лесопарковых зонах, внесенные в данные государственного лесного реестра по состоянию на 1 января 2007 года, лесной участок Саткинского участкового лесничества Саткинского лесничества в квартале 27 части выделов 47, 50, в квартале 33 части выделов 38, 39, 41, 53 на площади 24,1004 гектаров.

3. Включить в границы земель, на которых расположены леса, расположенные в лесопарковых зонах, лесной участок Бердяушского участкового лесничества Саткинского лесничества в квартале 125 выделы 5, 19, 20, 21, 22, 23, 24 на площади 30,6 гектаров.

4. Отделу государственного лесного реестра, земельных отношений и государственной экспертизы (Камалетдинов Д.З.) обеспечить:

1) информирование ООО НПП «АЦЛПИ» об издании настоящего приказа;

2) внесение соответствующей информации в государственный лесной реестр;

3) размещение настоящего приказа на официальном сайте Главного управления лесами Челябинской области.

5. Настоящий приказ вступает в силу со дня его подписания и подлежит официальному опубликованию.

6. Контроль за выполнением настоящего приказа оставляю за собой.

Исполняющий обязанности начальника
Главного управления



В.Н. Нигматуллин

УТВЕРЖДЕНА
приказом Главного управления
лесаами Челябинской области
от 14.07.2022 г. № 572

Проектная документация
по изменению и установлению границ земель, на которых
расположены леса, расположенные в лесопарковых зонах Саткинского
лесничества Челябинской области

Разработка проектной документации по проектированию (изменению) границ земель, на которых расположены леса, выполняющие функции защиты природных и иных объектов (леса, расположенные в лесопарковых зонах) Челябинской области подготовлена по инициативе Муниципального казенного учреждения «Саткинское архитектурно-градостроительное управление» обществом с ограниченной ответственностью Научно-производственным предприятием «Академический центр лесного проектирования и инноваций» (далее – ООО НПП «АЦЛПИ»).

Проектируемое изменение границ земель, на которых расположены леса, выполняющие функции защиты природных и иных объектов (леса, расположенные в лесопарковых зонах) Челябинской области, связано с изменением категории защитных лесов, в целях последующего перевода земель лесного фонда в земли населенных пунктов для размещения кладбища в рамках муниципальной программы «Благоустройство в Саткинском городском поселении» в новой редакции, утвержденной постановлением администрации Саткинского муниципального района от 25.01.2021 г. № 33. Проектируемый к размещению кладбища земельный участок после проработки вопросов об отнесении к категориям земель, в приоритетном порядке был определен на землях лесного фонда, в виду отсутствия иного варианта.

В соответствии с частью 5 статьи 114 Лесного кодекса изменение границ земель, на которых расположены леса, выполняющие функции защиты природных и иных объектов (леса, расположенные в лесопарковых и зеленых зонах), которое может привести к уменьшению их площади, не допускается. В связи с этим в проектной документации отражены результаты проектирования границ земель, на которых расположены леса, выполняющие функции защиты природных и иных объектов (леса, расположенные в лесопарковых зонах) Челябинской области, учитывающие равноценную компенсацию исключаемого из этих зон лесного участка.

Проектная документация подготовлена в соответствии со статьей 82 Лесного кодекса, постановлением Правительства Российской Федерации от 21 декабря 2019 г. № 1755 «Об утверждении Правил изменения границ земель, на которых располагаются леса, указанные в пунктах 3 и 4 части 1 статьи 114 Лесного кодекса Российской Федерации, и определения функциональных зон в лесах, расположенных в лесопарковых зонах» (далее - Правил).

Глава 1. Общие сведения

В соответствии с лесохозяйственным регламентом Саткинского лесничества Челябинской области, утвержденного Приказом Главного управления лесами Челябинской области от 30.11.2018 г. № 706, Саткинское лесничество расположено в западной части Челябинской области на территории Саткинского муниципального района.

Общая площадь Саткинского лесничества по состоянию на 01.01.2021 г. составляет 109096 гектар.

Лесничество состоит из трех участковых лесничеств:

Бердяушское участковое лесничество площадью 23992 гектар;

Сулеинское участковое лесничество площадью 25625 гектар;

Саткинское участковое лесничество площадью 59479 гектар.

Распределение на участковые лесничества произведено в соответствии с приказами Федерального агентства лесного хозяйства от 27.07.2009 г. № 316 «О внесении изменений в приказ Федерального агентства лесного хозяйства», от 04.12.2008 г. № 370 «Об определении количества лесничеств на территории Челябинской области и установлений их границ».

Таблица 1

Структура лесничества

№ п/п	Наименование участковых лесничеств	Административный район (муниципальное образование)	Общая площадь, гектар
1	Бердяушское	Саткинский	23992
2	Сулеинское		25625
3	Саткинское		59479
Всего по лесничеству:			109096
Всего по административному району:			109096

Глава 2. Характеристика лесного участка, проектируемого к исключению из границ земель, на которых расположены леса, расположенные в лесопарковых зонах

По сведениям государственного лесного реестра (далее - ГЛР) и лесохозяйственного регламента Саткинского лесничества Челябинской области, утвержденного Приказом Главного управления лесами Челябинской области от 30.11.2018 г. № 706, испрашиваемые лесные участки квартала 27 (части выделов 47, 50) и квартала 33 (части выделов 38, 39, 41, 53) Саткинского участкового лесничества Саткинского лесничества Челябинской области отнесены к категории защитных лесов - леса, выполняющие функции защиты природных и иных объектов (леса, расположенные в лесопарковых зонах). Лесные участки расположены в границах Саткинского района, лесистость которого составляет 73,6 процентов. Согласно сведениям ГЛР, испрашиваемые лесные участки имеют характеристики, приведенные в таблице 2.

Таблица 2

**Количественные и качественные характеристики
испрашиваемых лесных участков**

Наименование лесничества, участкового лесничества	Номер квартала	Номер выдела	Площадь выдела (участка), гектаров	Состав насаждений	Класс возраста	Бонитет	Полнота	Общий запас древесины, кубометров
Саткинское, Саткинское	27	47 часть	0,0556	6Б3С1Л	4	1	0.7	10
	27	50 часть	0,7033	6С2Б2С	4	1	0.6	180
	33	38 часть	7,7249	8Б2С	7	2	0.7	1540
	33	39 часть	14,6558	8С2Б+ОС	4	1	0.7	4840
	33	41 часть	0,9068	9С1Б+ОЛС	4	1	0.7	280
	33	53 часть	0,0540	Просека квартальная	-	-	-	-
Всего			24,1004					6850

Испрашиваемые лесные участки на 98,8 процентов представлены лесными землями. Нелесные земли составляют 0,2 процентов, они представлены квартальной просекой. Насаждения, произрастающие на лесных участках, представлены естественными насаждениями и насаждениями с породами искусственного происхождения. Средние таксационные показатели: средний возраст – 71 год; средний класс бонитета – 1,3; средняя полнота 0,7. Средний состав насаждений – 6,7С3,3Б+Л.

По сведениям ГЛР испрашиваемые лесные участки обременений не имеют.

Ниже приведены таблицы распределения площади лесного участка по лесным и нелесным землям лесного фонда и рекреационной характеристики лесных и нелесных земель лесного фонда на лесном участке, исключаемом из границ лесов, расположенных в зеленых и лесопарковых зонах Саткинского лесничества.

Таблица 3

**Распределение площади исключаемого лесного участка по лесным
и нелесным землям**

Показатели	Площадь, гектар	Процент
Общая площадь земель лесного фонда	24,1004	100
Лесные земли - всего	24,0464	99,8
Покрытые лесной растительностью, всего	24,0464	99,8

в том числе лесные культуры	-	-
Не покрытые лесной растительностью, всего	-	-
в том числе: несомкнувшиеся лесные культуры	-	-
лесные питомники, плантации	-	-
редины естественные	-	-
Фонд лесовосстановления, всего	-	-
в том числе: погибшие древостои	-	-
вырубки	-	-
прогалины, пустыри	-	-
Нелесные земли, всего	0,0540	0,2
в том числе: пашни	-	-
сенокосы	-	-
пастбища	-	-
воды	-	-
дороги, просеки	0,0540	0,2
усадебьы и пр.	-	-
болота	-	-
пески	-	-
прочие земли	-	-

По данным таблицы распределения площади исключаемого лесного участка, лесные земли занимают 24,0464 гектар. (99,8 процентов), нелесные земли в свою очередь занимают 0,0540 гектаров (0,2 процентов).

Ландшафтно-рекреационная характеристика исключаемого лесного участка представлена ниже.

Таблица 4

Распределение площади исключаемого лесного участка по типам существующих ландшафтов

Группа ландшафтов	Типы ландшафтов	Площадь	
		гектар	процент
Закрытые	1а - древостои горизонтальной сомкнутости 0,6 - 1,0	24,0464	99,8
	1б - древостои вертикальной сомкнутости 0,6 - 1,0	-	-
Итого:		24,0464	99,8

Полуоткрытые	2а - изреженные древостои сомкнутостью 0,3 - 0,5 с равномерным размещением	-	-
	2б - изреженные древостои сомкнутостью 0,3 - 0,5 с групповым размещением	-	-
Итого:		-	-
Открытые	3а - рединные древостои, древостои с единичными деревьями сомкнутость 0,1 - 0,2	0,0540	0,2
	3б - участки без древесной растительности	-	-
Итого:		0,0540	0,2
Всего:		24,1004	100

На исключаемом лесном участке преобладает закрытый тип ландшафта, который занимает площадь 24,0464 гектаров. Полуоткрытый тип ландшафта на лесном участке отсутствует. Открытый тип ландшафта занимает площадь 0,0540 гектаров и представлен он древостоем с единичными деревьями.

Таблица 5

Распределение площади исключаемого лесного участка по классам эстетической оценки

Состав земель	Площадь по классам эстетической оценки, гектар				Средний класс эстетической оценки
	I	II	III	итого	
Лесные земли					
Покрытые лесной растительностью	23,3431	0,7033	-	24,0464	1
Не покрытые лесной растительностью	-	-	-	-	-
Нелесные земли					
Дороги, просеки	0,0540	-	-	0,0540	1

Эстетическая оценка лесных и нелесных земель исключаемого лесного участка равняется первому классу эстетической оценки.

Таблица 6

Распределение покрытых лесной растительностью земель на исключаемом лесном участке по классам устойчивости

Преобладающие породы	Площадь по классам устойчивости, процент					Средний класс устойчивости
	I	II	III	IV	итого	
Сосна	16,2659	-	-	-	16,2659	1
Береза	7,7805	-	-	-	7,7805	1
Итого:	24,0464	-	-	-	24,0464	1
Процент	100	-	-	-	100	

Средний класс устойчивости на исключаемом лесном участке составляет – 1.

Таблица 7

Характеристика лесного участка по стадиям рекреационной дигрессии

Преобладающая порода	Площадь по стадии рекреационной дигрессии, гектар					Итого, гектар	Средняя оценка
	I	II	III	IV	V		
Сосна					162659	16,2659	5
Береза					7,7805	7,7805	5
Итого:					24,0464	24,0464	5
Процент					100	100	

Средняя оценка рекреационной дигрессии на исключаемом лесном участке составляет – 5

Таблица 8

Характеристика лесного участка по степени проходимости

Преобладающая порода	Площадь по степени проходимости, гектар			Итого
	хорошая	средняя	плохая	
Сосна		15,5626	0,7033	16,2659
Береза		7,7249	0,0556	7,7805
Итого:		23,2875	0,7589	24,0464
Процент		96,8	3,2	100

На исключаемом лесном участке преобладает средняя степень проходимости.

Распределение покрытых лесной растительностью земель
на лесном участке по степени просматриваемости

Преобладающая порода	Площадь по степени просматриваемости, гектар			Итого
	хорошая	средняя	плохая	
Сосна		15,5626	0,7033	16,2659
Береза		7,7249	0,0556	7,7805
Итого:		23,2875	0,7589	24,0464
Процент		96,8	3,2	100

На исключаемом лесном участке преобладает средняя степень просматриваемости.

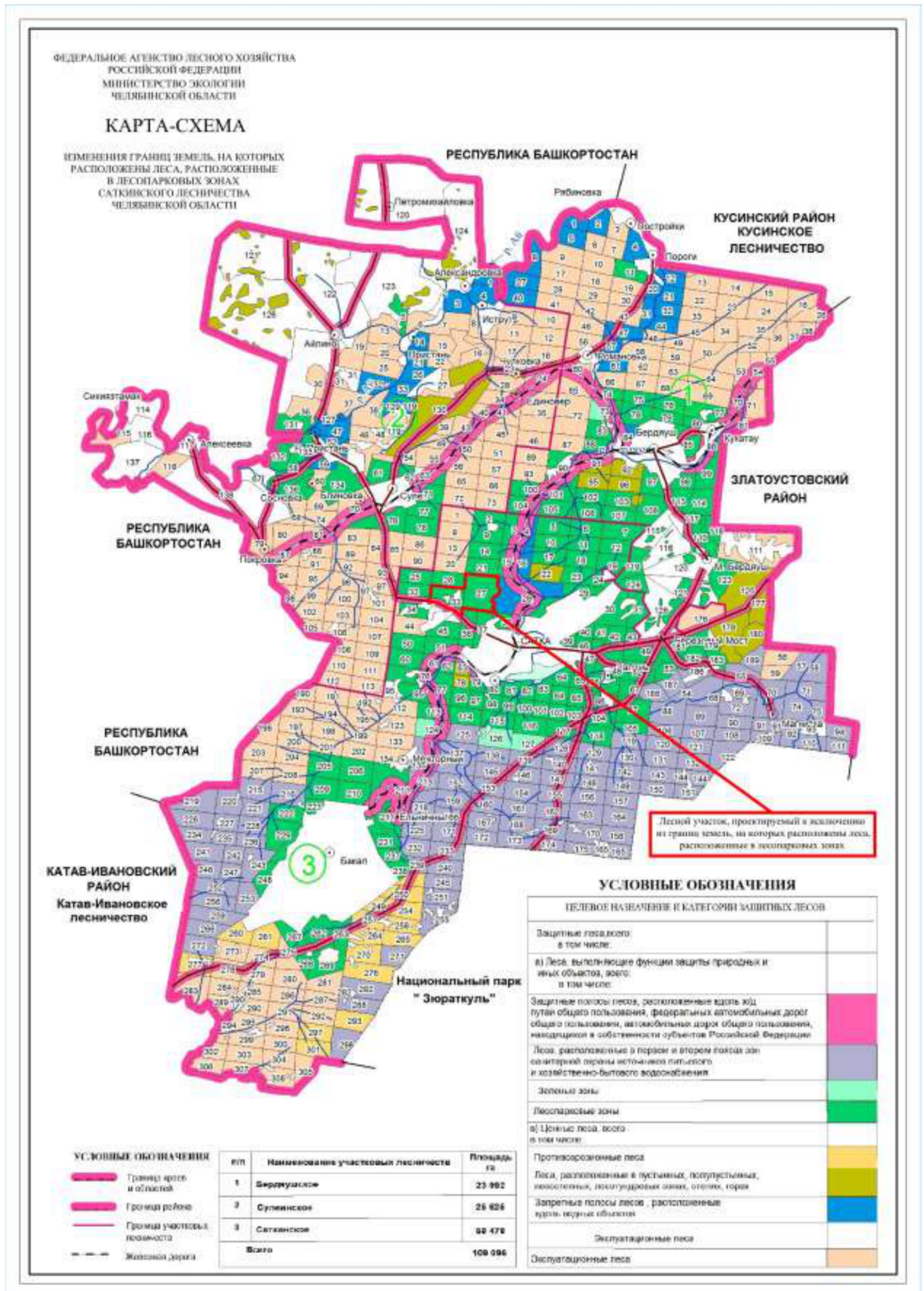
Перевод лесных участков, относящихся к защитным лесам категории - леса, выполняющие функции защиты природных и иных объектов (леса, расположенные в лесопарковых зонах), приведет к уменьшению площади земель, указанной категории. В соответствии со ст. 114 Лесного кодекса, изменение границ земель, на которых расположены леса, выполняющие функции защиты природных и иных объектов (леса, расположенные в лесопарковых и зеленых зонах), которое может привести к уменьшению их площади, не допускается.

В соответствии с пунктом 17 Правилами, при изменении границ земель, на которых расположены леса, выполняющие функции защиты природных и иных объектов (леса, расположенные в лесопарковых зонах), площадь исключаемых земель компенсируется включением в изменяемые границы земель, площадь которых не меньше площади исключаемых земель на территории того же лесничества либо на территории ближайших лесничеств с учетом зон планируемого освоения лесов и территориального планирования.

В целях компенсации уменьшения площади земель, на которых расположены леса, выполняющие функции защиты природных и иных объектов (леса, расположенные в лесопарковых зонах), проектируется лесной участок площадью 30,6 гектар, который расположен в Бердяушском участковом лесничестве Саткинского лесничества Челябинской области, для включения его в границы земель, указанной категории. В соответствии с п. 27 Приказа Минприроды России от 29.03.2018 г. № 122 «Об утверждении Лесоустроительной инструкции» принято решение не делить таксационные выдела.

Территориальное размещение испрашиваемых лесных участков с указанием границ населенных пунктов и муниципальных образований, на территории которых проектируется изменение границ земель, на которых расположены леса, выполняющие функции защиты природных и иных объектов (леса, расположенные в лесопарковых зонах), участков лесничеств и местоположение лесного участка с указанием границ кварталов и

лесотаксационных выделов, входящих в его состав, показано на прилагаемой карте-схеме ниже.



Глава 3. Характеристика лесного участка, проектируемого к включению в границы земель, на которых расположены леса, расположенные в лесопарковых зонах Саткинского лесничества

В соответствии с документами лесного планирования и лесохозяйственным регламентом Саткинского лесничества Челябинской области, леса отнесены к защитным и эксплуатационным лесам. С учетом особенностей правового режима в лесничестве выделены следующие категории защитных лесов:

леса, расположенные в водоохранных зонах.

леса, выполняющие функции защиты природных и иных объектов:

леса, расположенные в первом и втором поясах зон санитарной охраны источников питьевого и хозяйственно-бытового водоснабжения;

леса, расположенные в защитных полосах лесов;

леса, расположенные в зеленых зонах;

леса, расположенные в лесопарковых зонах.

ценные леса:

противоэрозионные леса;

лесостепные леса;

запретные полосы лесов, расположенные вдоль водных объектов.

С учетом существующего деления лесов Саткинского лесничества Челябинской области по указанным категориям защитных лесов, представляется возможным компенсировать площадь исключаемых лесных участков включением в границы земель, на которых расположены леса, выполняющие функции защиты природных и иных объектов (леса, расположенные в лесопарковых зонах) лесного участка из другой категории защитных лесов.

В целях реализации пункта 17 Правил, для выбора лесного участка, компенсирующего уменьшение площади земель, на которых расположены леса, выполняющие функции защиты природных и иных объектов (леса, расположенные в лесопарковых зонах), были проанализированы количественные и качественные характеристики лесных участков, на которых расположены леса, выполняющие функции защиты природных и иных объектов, с учетом их пространственного местоположения и правового режима.

В результате проведенного сопоставительного анализа в качестве оптимального варианта выбран лесной участок общей площадью 30,6 гектар - в границах квартала 125 (выдела 19, 20, 21, 22, 23, 24) Бердяшского участкового лесничества Саткинского лесничества Челябинской области.

Участок для компенсации был подобран с учетом того, что площадь включаемых земель должна находиться на территории того же лесничества, либо на территории ближайших лесничеств, с учетом зон планируемого освоения лесов и территориального планирования.

По сведениям ГЛР и лесохозяйственного регламента Саткинского лесничества Челябинской области, лесной участок, проектируемый к включению в границы земель, на которых расположены леса, выполняющие

функции защиты природных и иных объектов (леса, расположенные в лесопарковых зонах), отнесен к категории защитных лесов – ценные леса (лесостепные леса).

Указанный лесной участок имеет обременения. Обременен договором аренды от 03.09.2021 г. № 1298 в целях заготовки древесины ООО «Клен».

Выбранный в качестве оптимального лесной участок, расположенный в квартале 125 (выдела 19, 20, 21, 22, 23, 24) Бердяушского участкового лесничества Саткинского лесничества Челябинской области, компенсирующий уменьшение площади земель, на которых расположены леса, выполняющие функции защиты природных и иных объектов (леса, расположенные в лесопарковых зонах), находится в границах Саткинского муниципального района.

Близость расположения п. Малый Бердяуш с удовлетворительной дорожно-тропиночной сетью делает доступными леса, произрастающие на лесном участке, для использования его в рекреационных целях. Количественные и качественные характеристики лесного участка в квартале 125 (выдела 19, 20, 21, 22, 23, 24), Бердяушского участкового лесничества Саткинского лесничества Челябинской области приведены по данным государственного лесного реестра.

Лесной участок расположен в границах Саткинского муниципального района, лесистость которого составляет 73,6 процентов. Таксационные характеристики лесного участка, проектируемого для перевода из категории защитных лесов – ценные леса (лесостепные леса), в категорию защитных лесов - леса, выполняющие функции защиты природных и иных объектов (леса, расположенные в лесопарковых зонах) приведены в таблице.

Таблица 10

Количественные и качественные характеристики лесного участка, включаемого в границы земель, на которых расположены леса, расположенные в лесопарковых зонах

Наименование лесничества, участкового лесничества	Номер квартала	Номер выдела	Площадь выдела (участка), гектар	Состав насаждений	Класс возраста	Бонитет	Полнота	Общий запас древесины, кубометров
Саткинское, Бердяушское	125	19	19,2	6ОСЗБ1С	6	2	0,7	4420
		20	6,5	5Б5ОС+С	9	3	0,4	780
		21	0,9	10Б+С	8	2	0,7	200
		22	2,1	10ОС	6	2	0,7	420
		23	1,0	10Б	8	2	0,7	200
		24	0,9	10Б	8	2	0,5	140
Всего			30,6					6160

Исходя из количественных, качественных и иных характеристик следует, что включаемый в границы земель, на которых расположены леса, выполняющие функции защиты природных и иных объектов (леса,

расположенные в лесопарковых зонах), лесной участок обладает необходимыми качествами для использования его в рекреационных целях.

Лесные насаждения компенсирующего лесного участка имеют средний состав 5,6ОС3,7Б0,7С. Преобладающей породой является осина.

Средний возраст произрастающих на лесном участке насаждений – 66 лет, средний класс бонитета лесного участка – 2,2, средняя полнота – 0,6.

Из анализа средних таксационных показателей следует, что проектируемый к включению в границы земель, на которых расположены леса, выполняющие функции защиты природных и иных объектов (леса, расположенные в лесопарковых зонах) лесной участок в Бердяушском участковом лесничестве Саткинского лесничества Челябинской области соответствует рекреационному назначению лесов, выполняющие функции защиты природных и иных объектов (леса, расположенные в лесопарковых зонах).

Ниже приведены таблицы распределения площади лесного участка по лесным и нелесным землям лесного фонда и рекреационной характеристики лесных и нелесных земель лесного фонда на лесном участке, включаемого в границы лесов, расположенных в зеленых и лесопарковых зонах Саткинского лесничества.

Таблица 11

Распределение площади включаемого лесного участка по лесным
и нелесным землям

Показатели	Площадь, гектар	Процент
Общая площадь земель лесного фонда	30,6	100
Лесные земли - всего	30,6	100
Покрытые лесной растительностью, всего	30,6	100
в том числе лесные культуры	-	-
Не покрытые лесной растительностью, всего	-	-
в том числе:		
несомкнувшиеся лесные культуры	-	-
лесные питомники, плантации	-	-
редины естественные	-	-
фонд лесовосстановления, всего	-	-
в том числе:		
погибшие древостои	-	-
вырубки	-	-
прогалины, пустыри	-	-
Нелесные земли, всего		
в том числе:	-	-

пашни	-	-
сенокосы	-	-
пастбища	-	-
воды	-	-
дороги, просеки	-	-
усадьбы и пр.	-	-
болота	-	-
пески	-	-
прочие земли	-	-

По данным таблицы распределения площади включаемого лесного участка, лесные земли занимают 30,6 гектаров. (100 процентов), нелесные земли отсутствуют.

Ландшафтно-рекреационная характеристика включаемого лесного участка представлена ниже

Таблица 12

Распределение площади включаемого лесного участка по типам существующих ландшафтов

Группа ландшафтов	Типы ландшафтов	Площадь	
		гектар	процент
Закрытые	1а - древостой горизонтальной сомкнутости 0,6 - 1,0	4,9	16,0
	1б - древостой вертикальной сомкнутости 0,6 - 1,0	19,2	62,7
Итого:		24,1	78,8
Полуоткрытые	2а - изреженные древостои сомкнутостью 0,3 - 0,5 с равномерным размещением	6,5	21,2
	2б - изреженные древостои сомкнутостью 0,3 - 0,5 с групповым размещением		
Итого:		6,5	21,2
Открытые	3а - рединные древостои, древостой с единичными деревьями сомкн. 0,1 - 0,2		
	3б - участки без древесной растительности		
Итого:		-	-
Всего:		30,6	100

На включаемом лесном участке преобладает закрытый тип ландшафта, общая площадь которого составляет 24,1 гектар. Древостой горизонтальной сомкнутости занимает 4,9 гектаров, древостой вертикальной сомкнутости в свою очередь занимает 19,2. Полуоткрытый тип ландшафта представлен изреженным древостоем сомкнутостью 0,3-0,5 с равномерным размещением, площадь которого составляет 6,5 гектаров. Открытый тип ландшафта отсутствует.

Таблица 13

Распределение площади исключаемого лесного участка по классам
эстетической оценки

Состав земель	Площадь по классам эстетической оценки процентов				Средний класс эстетической оценки
	I	II	III	итого	
Лесные земли					
Покрытые лесной растительностью	4.9	-	25.7	30.6	2.7
Не покрытые лесной растительностью	-	-	-	-	-
Нелесные земли					
-	-	-	-	-	-

Средний класс эстетической оценки лесных земель включаемого лесного участка – 2,7.

Таблица 14

Распределение покрытых лесной растительностью земель на включаемом
лесном участке по классам устойчивости

Преобладающие породы	Площадь по классам устойчивости процентов					Средний класс устойчивости
	I	II	III	IV	итого	
Осина	19,2	2,1			21,3	1,1
Береза	7,4	1,9			9,3	1,2
Итого:	26,6	4			30,6	1,1
Процент	86,9	13,1			100,0	

Средний класс устойчивости на включаемом лесном участке составляет – 1,1.

Таблица 15

Характеристика лесного участка по стадиям рекреационной дигрессии

Преобладающая порода	Площадь по стадии рекреационной дигрессии, гектар					Итого, гектар	Средняя оценка
	I	II	III	IV	V		
Осина		19.2	2.1			21.3	2.1
Береза		7.4	1.9			9.3	2.2
Итого:		26.6	4			30.6	2.1
Процент		86.9	13.1			100.0	

Средняя оценка рекреационной дигрессии на включаемом лесном участке составляет – 2,1.

Таблица 16

Характеристика лесного участка по степени проходимости

Преобладающая порода	Площадь по степени проходимости, гектар			Итого
	хорошая	средняя	плохая	
Осина	2,1	19,2		21,3
Береза	1,9	7,4		9,3
Итого:	4,0	26,6		30,6
Процент	13,1	86,9		100

На включаемом лесном участке преобладает средняя степень проходимости.

Таблица 17

Распределение покрытых лесной растительностью земель на лесном участке по степени просматриваемости

Преобладающая порода	Площадь по степени просматриваемости, гектар			Итого
	хорошая	средняя	плохая	
Осина	2,1	19,2		21,3
Береза	1,9	7,4		9,3
Итого:	4,0	26,6		30,6
Процент	13,1	86,9		100,0

На включаемом лесном участке преобладает средняя степень просматриваемости.

Лесной участок в квартале 125 (выдела 19, 20, 21, 22, 23, 24), Бердяушского участкового лесничества Саткинского лесничества Челябинской области в полной мере компенсирует уменьшение площади земель, на которых расположены леса, выполняющие функции защиты природных и иных объектов (леса, расположенные в лесопарковых зонах) Челябинской области.

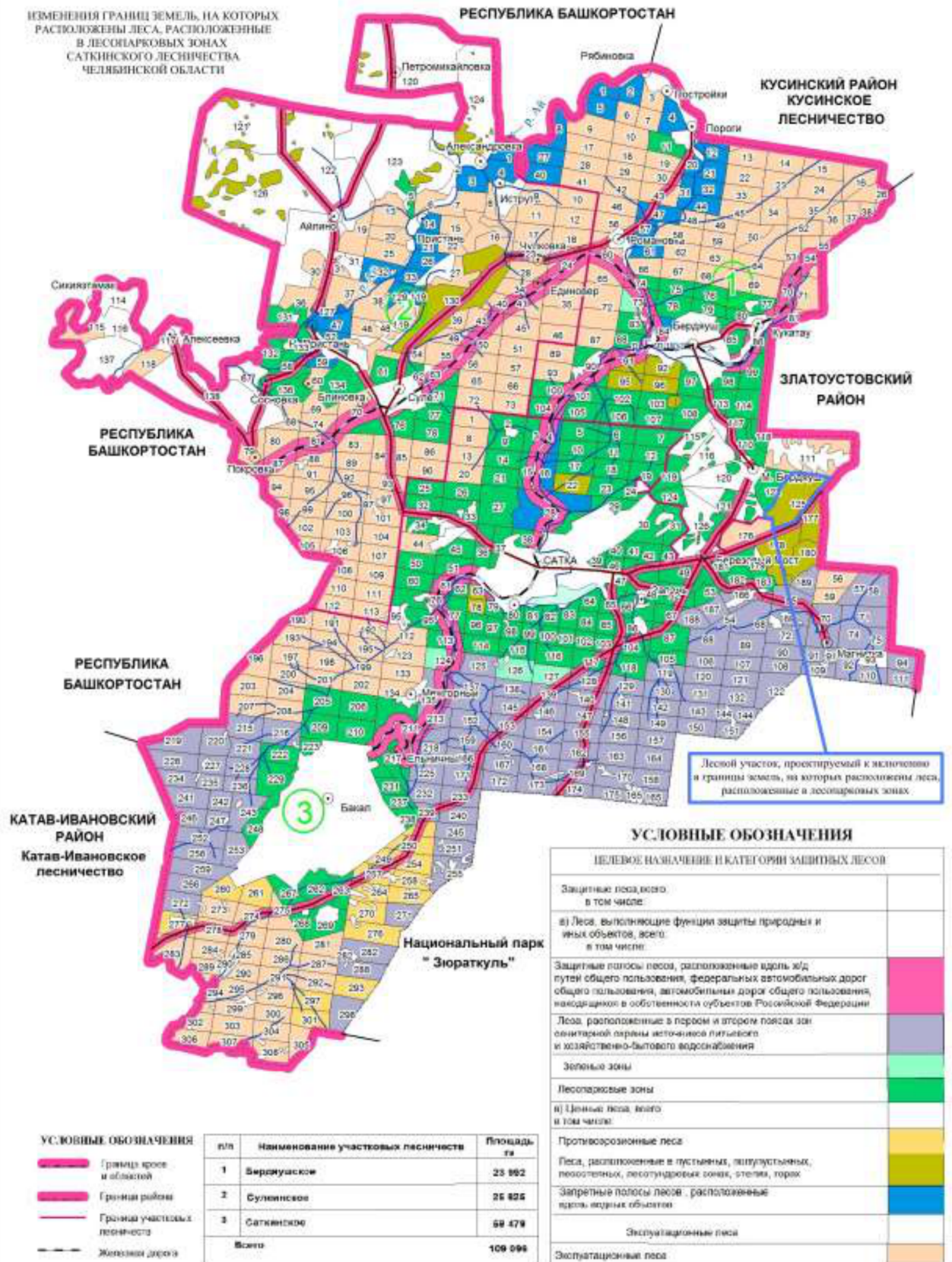
Данная компенсация увеличит площадь лесов, расположенных в лесопарковых зонах, повысит уровень рекреационной емкости лесов области и не повлечет за собой нарушения целостности и компактности лесных массивов, отнесенных к землям, на которых расположены леса, выполняющие функции защиты природных и иных объектов (леса, расположенные в лесопарковых зонах) на территории Саткинского лесничества Челябинской области.

Территориальное размещение проектируемого лесного участка с указанием границ населенных пунктов, участковых лесничеств, лесных кварталов, показано на прилагаемой карте-схеме ниже.

ФЕДЕРАЛЬНОЕ АГЕНСТВО ЛЕСНОГО ХОЗЯЙСТВА
РОССИЙСКОЙ ФЕДЕРАЦИИ
МИНИСТЕРСТВО ЭКОЛОГИИ
ЧЕЛЯБИНСКОЙ ОБЛАСТИ

КАРТА-СХЕМА

ИЗМЕНЕНИЯ ГРАНИЦ ЗЕМЕЛЬ, НА КОТОРЫХ
РАСПОЛОЖЕНЫ ЛЕСА, РАСПОЛОЖЕННЫЕ
В ЛЕСОПАРКОВЫХ ЗОНАХ
САТКИНСКОГО ЛЕСНИЧЕСТВА
ЧЕЛЯБИНСКОЙ ОБЛАСТИ



Глава 4. Сравнительная таксационная характеристика лесных участков

Сравнительная лесотаксационная характеристика и анализ насаждений лесных участков, исключаемых из границ земель, на которых расположены леса, выполняющие функции защиты природных и иных объектов (леса, расположенные в лесопарковых зонах), и лесного участка, проектируемого к включению в границы указанных зон, приведена по данным государственного лесного реестра и отражена в таблице 18, прилагаемой ниже.

Таблица 18

Сравнительная таксационная характеристика лесных участков

Таксационные показатели	Лесные участки, исключаемые из границ земель, на которых расположены леса, выполняющие функции защиты природных и иных объектов (леса, расположенные в лесопарковых зонах)	Лесной участок, проектируемый к включению в границы земель, на которых расположены леса, выполняющие функции защиты природных и иных объектов (леса, расположенные в лесопарковых зонах)
	Саткинское участковое лесничество, Саткинское лесничество	Бердяшское участковое лесничество, Саткинское лесничество
Соотношение составляющих пород (по запасу), процент	сосна – 67 процентов берёза – 33 процентов	осина – 56 процентов береза – 37 процентов сосна – 7 процентов
Средний возраст, лет	71	66
Средний класс бонитета	1,3	2,2
Средняя полнота	0,7	0,6
Показатели рекреационной оценки лесов:		
санитарно-гигиеническая оценка	средняя	средняя
класс эстетической оценки	3	2
преобладающий тип ландшафта	закрытый	закрытый
Средний состав	6,7С3,3Б+Л	5,6ОС3,7Б0,7С
Площадь, гектар	24,1004	30,6

В результате реализации проектируемого изменения границ земель, на которых расположены леса, выполняющие функции защиты природных и иных объектов (леса, расположенные в лесопарковых зонах) рекреационная емкость данной категории защитных лесов существенно возрастет.

Глава 5. Функциональное зонирование земель, на которых расположены леса, расположенные в лесопарковых зонах

В соответствии с Правилами одновременно с изменением границ земель, на которых расположены леса в лесопарковых и зеленых зонах, определяются следующие функциональные зоны в лесах, расположенных в лесопарковой зоне:

- зона активного отдыха;
- прогулочная зона;
- зона фаунистического покоя;
- восстановительная зона.

Функциональные зоны в лесах, расположенных в лесопарковой зоне, определяются в целях дифференциации режима использования, охраны, защиты и воспроизводства лесов, расположенных в лесопарковых зонах, а также для сохранения мест обитания фауны и восстановления нарушенных природных ландшафтов.

Зона активного отдыха определяется в местах лесов, расположенных в лесопарковой зоне, с единовременной посещаемостью 20 и более человек на 1 гектар в целях их благоустройства и формирования эстетически ценных природных ландшафтов повышенной устойчивости (подбираются живописные лесные участки площадью не менее 5 гектаров, приуроченные к водоемам, с хорошей транспортной доступностью и благоприятными санитарно-гигиеническими условиями, удаленные от источников загрязнения водоемов, сильных шумов). Площадь зоны активного отдыха занимает до 30 процентов площади лесов, расположенных в лесопарковой зоне.

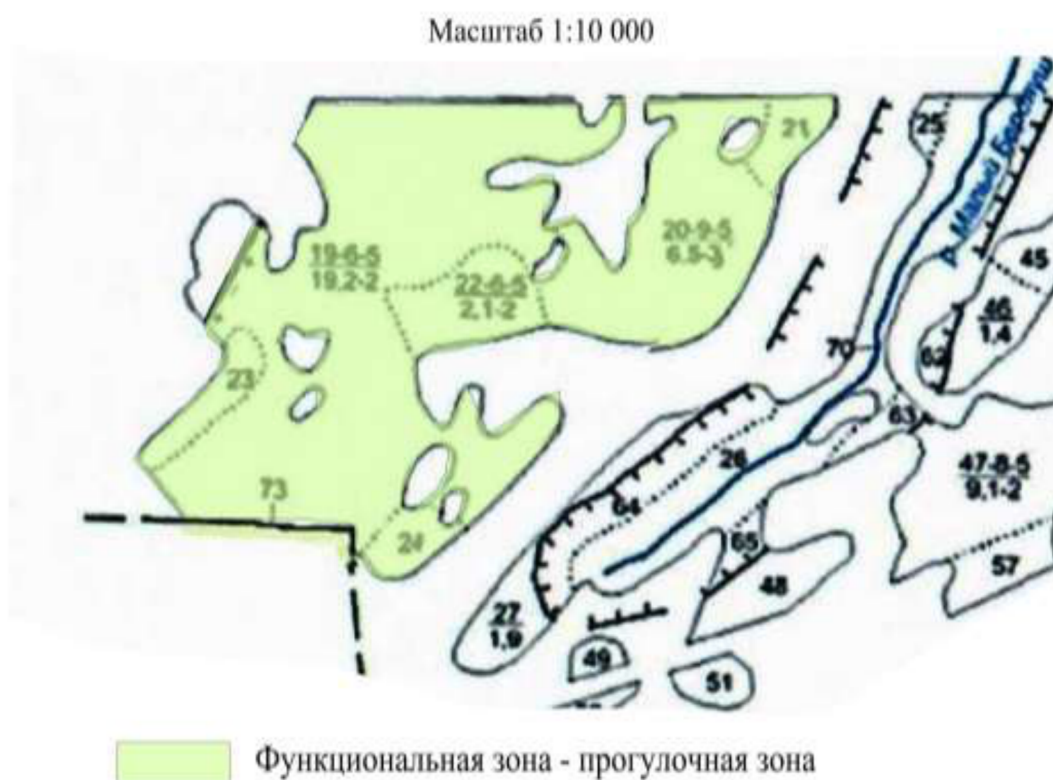
Прогулочная зона определяется в местах лесов, расположенных в лесопарковой зоне, для организации индивидуальных и групповых прогулок, туристских маршрутов, заготовки и сбора в установленном порядке пищевых и недревесных лесных ресурсов. Площадь прогулочной зоны может составлять более 70 процентов площади лесопарковой зоны. Максимальная единовременная посещаемость прогулочной зоны составляет 5 - 20 человек на 1 гектар.

Зона фаунистического покоя определяется в местах лесов, расположенных в лесопарковой зоне, в целях создания условий для обитания и размножения диких птиц и зверей.

Восстановительная зона определяется в местах лесов, расположенных в лесопарковой зоне, где произошли гибель лесных насаждений либо существенное снижение их устойчивости и требуется длительное (в течение не менее 10 лет) осуществление комплекса мероприятий по воспроизводству лесов.

Так как, лесным планом Челябинской области основным приоритетным видом использования лесов земель, на которых расположены леса, выполняющие функции защиты природных и иных объектов (леса, расположенные в лесопарковых зонах) определено осуществление рекреационной деятельности, то на проектируемом лесном участке выделяется функциональная зона – прогулочная зона.

Схема функциональных зон в лесах, расположенных в лесопарковой зоне, определенных в изменяемых границах земель, на которых расположены леса в лесопарковых зонах



Глава 6. Обоснование изменения границ земель, на которых расположены леса, расположенные в лесопарковых зонах

Согласно Правил, обязательному включению в состав проектной документации подлежат документы, содержащие сведения о необходимости изменения границ земель, на которых расположены леса, выполняющие функции защиты природных и иных объектов (леса, расположенные в лесопарковых зонах), а также обоснование их площади и местоположения.

Размещение проектируемого кладбища, на территории Саткинского муниципального района, которое необходимо в рамках реализации Муниципальной программы «Благоустройство, в Саткинском городском поселении» в новой редакции, утвержденной постановлением администрации Саткинского муниципального района от 25.01.2021 г. № 33, возможно только после перевода земельных участков в категорию земель защитных лесов – ценные леса (лесостепные леса), что позволит в дальнейшем вывести участки из границ земель лесного фонда.

Вместе с тем, дополнительным обоснованием для размещения проектируемого кладбища на территории Саткинского муниципального района, служит Постановление «О разработке проекта внесения изменений в Генеральный план г. Сатка и в Правила землепользования и застройки г. Сатки, входящего в состав Саткинского городского поселения Челябинской области».

В качестве обоснования местоположения лесного участка, исключаемого из состава земель, на которых расположены леса, выполняющие функции защиты природных и иных объектов (леса, расположенные в лесопарковых зонах), Выкопировка из карты градостроительного зонирования территории Генерального плана г. Сатка, Саткинского муниципального района, утвержденного решением совета депутатов Саткинского городского поселения Челябинской области от 24.12.2008 г. № 311/43, и выкопировка из проекта генерального плана г. Сатка, Саткинского муниципального района.

Для проработки вопроса о местоположении размещения проектируемого кладбища, по инициативе Муниципального казенного учреждения «Саткинское архитектурно-градостроительное управление», Обществом с ограниченной ответственностью «ЗлатАзимут» (далее - ООО «ЗлатАзимут») на основании муниципального контракта от 13.08.2018 г. № Ф.2018386786, был проведен комплексный анализ территории, смежной с границей Саткинского городского поселения. По результатам проведенного анализа ООО «ЗлатАзимут» сделало заключение.

Обоснованием площади для изменения границ земель, на которых расположены леса, выполняющие функции защиты природных и иных объектов (леса, расположенные в лесопарковых зонах) с целью последующего перевода лесного участка земель лесного фонда в земли населенных пунктов для размещения муниципального кладбища в г. Сатка Челябинской области служит письмо Муниципального казенного учреждения «Саткинское архитектурно-градостроительное управление» от 24.02.2022 г. № 246.

Разработка проектной документации по изменению границ земель, на которых расположены леса, выполняющие функции защиты природных и иных объектов (леса, расположенные в лесопарковых зонах) выполнена в связи с выполнением предпроектных работ по размещению кладбища «Западный». Изменение границ земель, на которых расположены леса, выполняющие функции защиты природных и иных объектов (леса, расположенные в лесопарковых зонах), отраженное в проектной документации, не повлечет за собой нарушения целостности и компактности лесных массивов, отнесенных к защитным лесам в указанном лесничестве.

Лесной участок в квартале 125 (выдела 19, 20, 21, 22, 23, 24) Бердяушского участкового лесничества Саткинского лесничества Челябинской области общей площадью 30,6 гектар в полной мере компенсирует испрашиваемую площадь земель, на которых расположены леса, выполняющие функции защиты природных и иных объектов (леса, расположенные в лесопарковых зонах). Данная компенсация повысит уровень рекреационной емкости лесов в границах земель, выполняющих функции защиты природных и иных объектов (леса, расположенные в лесопарковых зонах) Челябинской области.