



ГЛАВНОЕ УПРАВЛЕНИЕ ЛЕСАМИ ЧЕЛЯБИНСКОЙ ОБЛАСТИ

П Р И К А З

от 16.01.2023 г.

г. Челябинск

№ 19

Об изменении границ земель, на которых расположены леса, расположенные в лесопарковых и зеленых зонах Красноармейского и Кунашакского лесничества

В соответствии с Лесным кодексом Российской Федерации, Правилами изменения границ земель, на которых располагаются леса, указанные в пунктах 3 и 4 части 1 статьи 114 Лесного кодекса Российской Федерации, и определения функциональных зон в лесах, расположенных в лесопарковых зонах, утвержденных постановлением Правительства Российской Федерации от 21 декабря 2019 г. № 1755 «Об утверждении Правил изменения границ земель, на которых располагаются леса, указанные в пунктах 3 и 4 части 1 статьи 114 Лесного кодекса Российской Федерации, и определения функциональных зон в лесах, расположенных в лесопарковых зонах», Законом Челябинской области от 25.12.2008 г. № 342-ЗО «О регулировании лесных отношений в Челябинской области», учитывая обращение Управления строительства и инженерной инфраструктуры администрации Красноармейского муниципального района, рассмотрев проектную документацию по изменению и установлению границ земель, расположенных в лесопарковых зонах на территории Красноармейского лесничества в квартале 62 части выделов 6, 10, 18, 19, 32 Красноармейского участкового лесничества на площади 0,7154 гектара и лесов, расположенных в зеленых зонах на территории Кунашакского лесничества в квартале 123 часть выдела 92 Куяшского участкового лесничества на площади 0,7154 гектара
ПРИКАЗЫВАЮ:

1. Утвердить прилагаемую «Проектную документацию по изменению и установлению границ земель, на которых расположены леса, в лесопарковых и зеленых зонах на территории Красноармейского лесничества и Кунашакского лесничества Челябинской области».

2. Исключить из границ земель, на которых расположены леса, расположенные в лесопарковых зонах, внесенные в данные государственного лесного реестра по состоянию на 1 января 2007 года, лесной участок Красноармейского лесничества в квартале 62 части выделов 6, 10, 18, 19, 32 Красноармейского участкового лесничества, на площади 0,7154 гектара.

3. Исключить из границ земель, на которых расположены леса, расположенные в зеленых зонах, внесенные в данные государственного лесного реестра по состоянию на 1 января 2007 года, на территории Кунашакского лесничества в квартале 123 часть выдела 92 Куяшского участкового лесничества на площади 0,7154 гектара с проектированием на этом лесном участке лесов, расположенных в лесопарковых зонах.

4. Включить в границы земель, на которых расположены леса, расположенные в зеленых зонах, лесной участок Красноармейского лесничества в квартале 62 части выделов 6, 10, 18, 19, 32 Красноармейского участкового лесничества, на площади 0,7154 гектара.

5. Включить в границы земель, на которых расположены леса, расположенные в лесопарковых зонах, лесной участок Кунашакского лесничества в квартале 123 часть выдела 92 Куяшского участкового лесничества на площади 0,7154 гектара.

6. Отделу государственного лесного реестра, земельных отношений и государственной экспертизы (Камалетдинов Д.З.) обеспечить:

- 1) информирование заявителя об издании настоящего приказа;
- 2) внесение соответствующей информации в государственный лесной реестр;
- 3) размещение настоящего приказа на официальном сайте Главного управления лесами Челябинской области.

7. Настоящий приказ вступает в силу со дня его подписания и подлежит официальному опубликованию.

8. Контроль за выполнением настоящего приказа оставляю за собой.

Исполняющий обязанности начальника
Главного управления



В.Н. Нигматуллин

УТВЕРЖДЕНА
приказом Главного управления
лесаами Челябинской области
от 16.01.2023 г. № 19

Проектная документация
по изменению и установлению границ земель, на которых
расположены леса, расположенные в лесопарковых и зеленых зонах
Красноармейского и Кунашакского лесничеств Челябинской области

Проектная документация по изменению границ земель, на которых расположены леса, указанные в пунктах 3 и 4 части 1 статьи 114 Лесного кодекса Российской Федерации, на территории Красноармейского и Кунашакского лесничеств Челябинской области разработана по инициативе заинтересованного лица Управления строительства и инженерной инфраструктуры администрации Красноармейского муниципального района для размещения линейного объекта «Газоснабжение жилых домов в с. Харино Красноармейского района Челябинской области».

Часть вышеуказанного объекта находится на территории Красноармейского лесничества, Красноармейского участкового лесничества, квартал 62 части выделов 6, 10, 18, 19, 32, относящегося к защитным лесам, категории защитных лесов – леса, выполняющие функции защиты природных и иных объектов, а именно, в лесах, расположенных в лесопарковых зонах (далее – леса в лесопарковых зонах).

В соответствии с пунктом 2 статьи 114 Лесного кодекса Российской Федерации, в лесах, расположенных в лесопарковых зонах, запрещаются:

- 1) использование токсичных химических препаратов;
- 2) осуществление видов деятельности в сфере охотничьего хозяйства;
- 3) ведение сельского хозяйства;
- 4) разведка и добыча полезных ископаемых;
- 5) строительство и эксплуатация объектов капитального строительства, за исключением гидротехнических сооружений.

Для строительства и эксплуатации линейного объекта «Газоснабжение жилых домов в с. Харино Красноармейского района Челябинской области» необходимо внести изменения в границы земель, на которых расположены леса в лесопарковых зонах.

Учитывая, что в соответствии с п. 5 ст. 114 Лесного кодекса Российской Федерации и постановлением Правительства Российской Федерации от 21.12.2019 г. № 1755 «Об утверждении Правил изменения границ земель, на которых располагаются леса, указанные в пунктах 3 и 4 части 1 статьи 114 Лесного кодекса Российской Федерации, и определения функциональных зон в лесах, расположенных в лесопарковых зонах» изменение границ земель, на которых расположены леса в лесопарковых и зеленых зонах, которое может привести к уменьшению площади этих земель, не допускается, проектной

документацией предусмотрен лесной участок, подлежащий включению в границы земель, на которых расположены леса в лесопарковых зонах.

Исключение лесного участка под проектируемым объектом из границ земель, на которых расположены леса в лесопарковых зонах, планируется компенсировать за счет включения в границы этих земель лесного участка, расположенного в лесах, расположенных в зеленых зонах, на территории Кунашакского лесничества, Куяшского участкового лесничества, в квартале 123 часть выдела 92.

Проектная документация по изменению и установлению границ земель, на которых расположены леса, расположенные в лесопарковых и зеленых зонах Красноармейского и Кунашакского лесничеств Челябинской области подготовлена в соответствии со статьей 82 Лесного кодекса, постановления Правительства Российской Федерации от 21 декабря 2019 г. № 1755 «Об утверждении Правил изменения границ земель, на которых располагаются леса, указанные в пунктах 3 и 4 части 1 статьи 114 Лесного кодекса Российской Федерации, и определения функциональных зон в лесах, расположенных в лесопарковых зонах» (далее – Правил).

1. Сведения о границах населенных пунктов и муниципальных образований, на территории которых осуществляется изменение границ земель, на которых расположены леса в лесопарковых зонах, проектируемых к отнесению к лесам, расположенным в зеленых зонах

Лесной участок, исключаемый из границ земель, на которых расположены леса в лесопарковых зонах, располагается в пределах Лазурненского сельского поселения Красноармейского района Челябинской области.

Челябинская область – субъект Российской Федерации, входит в состав Уральского федерального округа, является частью Уральского экономического района. Административный центр – город Челябинск. Граничит на севере со Свердловской областью, на востоке с Курганской областью, на юге с Оренбургской областью, на западе с Республикой Башкортостан. На юго-востоке проходит государственная граница Российской Федерации с Республикой Казахстан. В состав Челябинской области входит 16 городских округов и 27 муниципальных районов.

Красноармейский муниципальный район с административным центром в селе Миасское граничит с Курганской областью, Челябинским и Копейским городскими округами, Еткульским, Сосновским и Кунашакским районами.

Красноармейский муниципальный район включает в себя 15 сельских поселений, в том числе Лазурненское сельское поселение с центром в селе Лазурный, на территории которого расположен лесной участок, исключаемый из границ земель, на которых расположены леса в лесопарковых зонах.

Так как на территории Красноармейского муниципального района не удалось подобрать отвечающий требованиям лесной участок, включаемый в границу земель, на которых расположены леса в лесопарковых зонах, участок

был подобран на территории соседнего Кунашакского муниципального района Челябинской области.

Кунашакский муниципальный район с центром в селе Кунашак находится на северо-востоке Челябинской области, граничит на северо-западе с Каслинским районом, на юго-западе с Озёрским городским округом, Аргаяшским и Сосновским районами, на юго-востоке с Красноармейским районом, на северо-востоке с Каменским городским округом Свердловской области и Катайским районом Курганской области.

Кунашакский муниципальный район включает в себя 9 сельских поселений.

Лесной участок, включаемый в границу земель, на которых расположены леса в лесопарковых зонах, находится на территории Саринского сельского поселения Кунашакского муниципального района.

Саринское сельское поселение с административным центром в селе Сары, расположено в юго-западной части Кунашакского муниципального района.

2. Сведения из государственного лесного реестра о правах пользования лесным участком, включаемым в изменяемые границы земель, на которых расположены леса в лесопарковых зонах

Для включения в изменяемые границы земель, на которых расположены леса в лесопарковых зонах, был выбран лесной участок площадью 7154 кв.м, расположенный на территории Кунашакского лесничества, Куяшского участкового лесничества, в квартале 123 часть выдела 92.

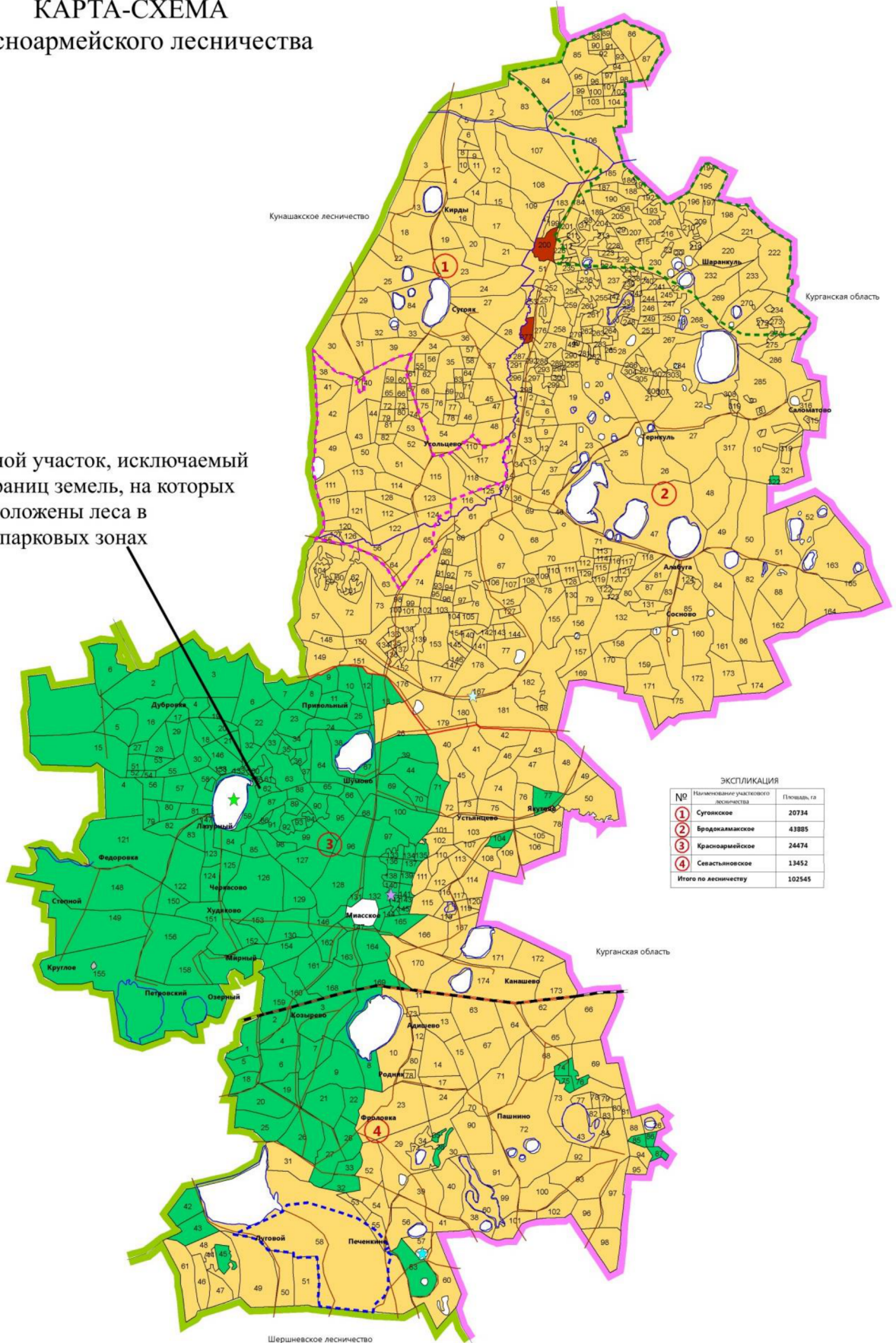
Согласно Лесному кодексу Российской Федерации, информация о лесных участках предоставляется в виде выписок из государственного лесного реестра.

В соответствии с Выпиской из государственного лесного реестра от 23.09.2022 г. лесной участок, включаемый в изменяемые границы земель, на которых расположены леса в лесопарковых зонах, обременен договором аренды от 10.10.2012 г. № 720 в целях заготовки древесины с ООО «Кунашакский лесхоз». Получено согласие арендатора на изменение целевого назначения лесного участка.

3. Карты (схемы) лесов, расположенных в лесопарковых зонах, содержащие описание местоположения изменяемых границ земель, на которых расположены такие леса

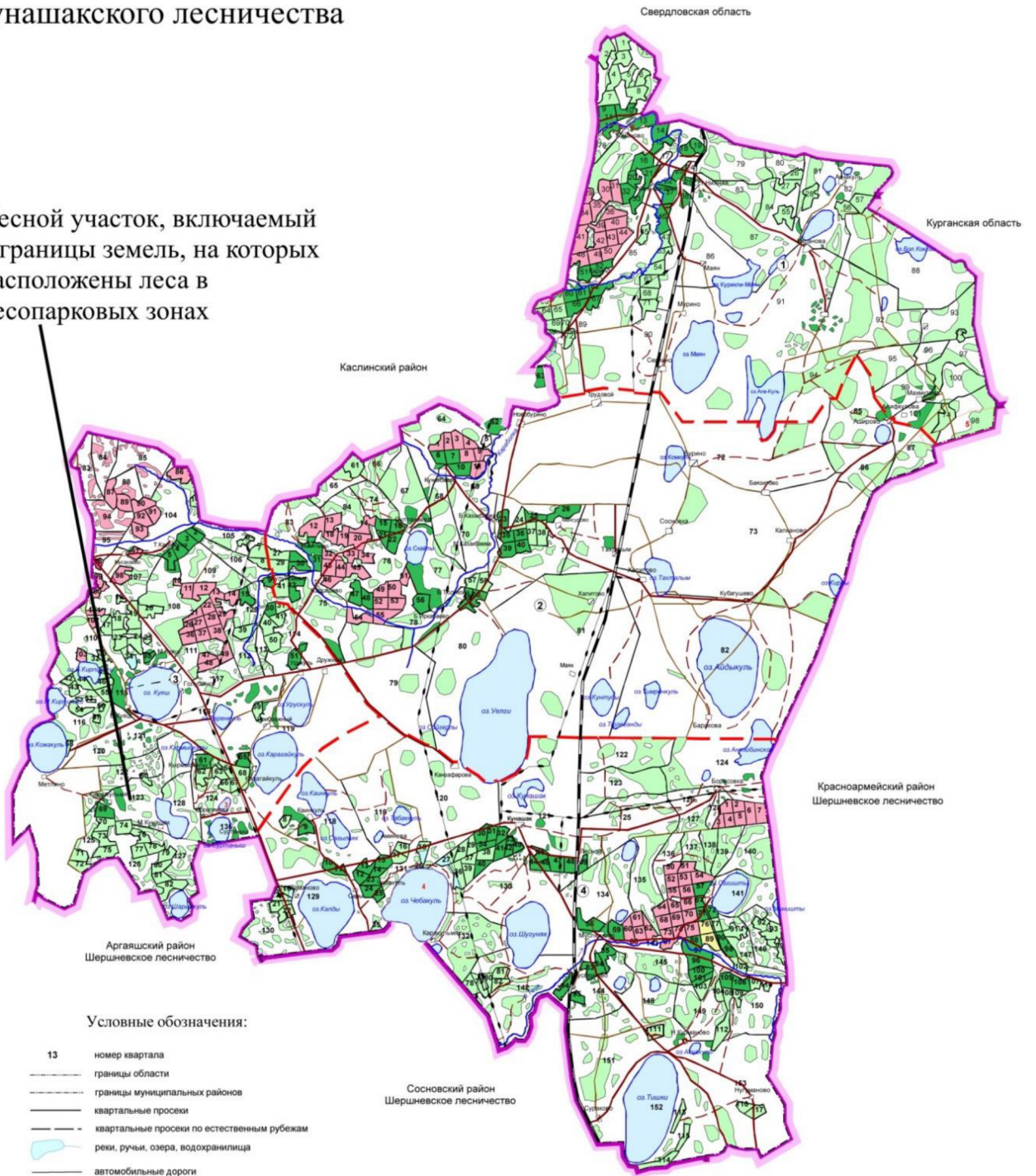
КАРТА-СХЕМА
Красноармейского лесничества

Лесной участок, исключаемый из границ земель, на которых расположены леса в лесопарковых зонах



КАРТА-СХЕМА Кунашакского лесничества

Лесной участок, включаемый в границы земель, на которых расположены леса в лесопарковых зонах



Условные обозначения:

- 13 номер квартала
- границы области
- границы муниципальных районов
- квартальные просеки
- квартальные просеки по естественным рубежам
- реки, ручьи, озера, водохранилища
- автомобильные дороги
- железные дороги
- населенные пункты

Особо охраняемые природные территории

- 1 Участок реки Багаряк
- 2 Участок реки Караболка
- 3 "Клюквенное болото"
- 4 Озеро Чебакуль
- 5 Шуранкульский заказник

Категории защитных лесов

- -защитные полосы лесов, расположенные вдоль ж/д путей общего пользования, федеральных а/д дорог общего пользования, а/д дорог общего пользования, находящихся в собственности субъектов РФ
- -зеленые зоны
- -лесопарковые зоны
- -противоэрозионные леса
- -леса, расположенные в пустынных, полупустынных, лесостепных, лесотундровых зонах, степях, горах
- -леса, имеющие научное или историческое значение
- -нерестохранные полосы лесов

ЭКСПЛИКАЦИЯ

| Шифр | Участковые лесничества | Площадь, га |
|--------------|------------------------|--------------|
| 1 | Синарское | 14021 |
| 2 | Кунакбаевское | 12454 |
| 3 | Куяшское | 15683 |
| 4 | Кунашакское | 17739 |
| Всего | | 59897 |

4. Выписка из государственного лесного реестра, содержащая площадь и перечень границ (лесных кварталов, лесотаксационных выделов, частей лесотаксационных выделов) лесных участков, исключаемых из границ и включаемых в границы земель, на которых расположены леса в лесопарковых зонах, а также сведения о лесистости района

Лесной участок Красноармейского лесничества, Красноармейского участкового лесничества, в квартале 62 части выделов 6, 10, 18, 19, 32, исключается из границ земель, на которых расположены леса в лесопарковых зонах и включается в границы земель, на которых расположены леса, расположенные в зеленых зонах.

Сведения о местоположении и площади лесного участка, исключаемого из границ земель, на которых расположены леса в лесопарковых зонах и включаемого в границы земель, на которых расположены леса, расположенные в зеленых зонах

| Наименование участкового лесничества | Номер квартала | Номер выдела | Площадь, га |
|--|----------------|---------------------------------|-------------|
| Красноармейское участковое лесничество | 62 | части выделов 6, 10, 18, 19, 32 | 0,7154 |
| Всего: | | | 0,7154 |

Выбор лесного участка, включаемого в границы земель, на которых расположены леса в лесопарковых зонах, основывался на количественных и качественных характеристиках лесных участков, а также их пространственном местоположении и правовом режиме.

В результате проведенного анализа выяснилось, что на территории Красноармейского лесничества невозможно подобрать подходящий участок. Поэтому компенсационный участок был подобран на территории соседнего Кунашакского лесничества.

Выбор лесного участка, включаемого в границы земель, на которых расположены леса в лесопарковых зонах, основывался на количественных и качественных характеристиках лесных участков Кунашакского лесничества, а также их пространственном местоположении и правовом режиме. В результате проведенного анализа был выбран оптимальный вариант.

Таким образом, лесной участок сможет использоваться в целях организации отдыха населения, сохранения санитарно-гигиенической, оздоровительной функций и эстетической ценности природных ландшафтов.

По сведениям государственного лесного реестра и лесохозяйственного регламента Кунашакского лесничества лесной участок, включаемый в границы земель, на которых расположены леса в лесопарковых зонах, относится к защитным лесам, категории защитных лесов – леса, расположенные в зеленых зонах.

Лесной участок Кунашакского лесничества, Куяшского участкового лесничества, в квартале 123 часть выдела 92, исключается из границ земель, на которых расположены леса, расположенные в зеленых зонах, и включается в границы земель, на которых расположены леса в лесопарковых зонах.

Сведения о местоположении и площади лесного участка, включаемого в границы земель, на которых расположены леса в лесопарковых зонах и исключаемого из границ земель, на которых расположены леса, расположенные в зеленых зонах

| Наименование участкового лесничества | Номер квартала | Номер выдела | Площадь, га |
|--------------------------------------|----------------|-----------------|-------------|
| Куяшское участковое лесничество | 123 | часть выдела 92 | 0,7154 |
| Всего: | | | 0,7154 |

Средняя лесистость Красноармейского лесничества составляет 22,3%, средняя лесистость Кунашакского лесничества – 17,4%.

5. Функциональное зонирование земель, на которых расположены леса, расположенные в лесопарковых зонах

В соответствии с Правилами одновременно с изменением границ земель, на которых расположены леса в лесопарковых и зеленых зонах, определяются следующие функциональные зоны в лесах, расположенных в лесопарковой зоне:

- зона активного отдыха;
- прогулочная зона;
- зона фаунистического покоя;
- восстановительная зона.

Функциональные зоны в лесах, расположенных в лесопарковой зоне, определяются в целях дифференциации режима использования, охраны, защиты и воспроизводства лесов, расположенных в лесопарковых зонах, а также для сохранения мест обитания фауны и восстановления нарушенных природных ландшафтов.

Зона активного отдыха определяется в местах лесов, расположенных в лесопарковой зоне, с единовременной посещаемостью 20 и более человек на 1 гектар в целях их благоустройства и формирования эстетически ценных природных ландшафтов повышенной устойчивости (подбираются живописные лесные участки площадью не менее 5 гектаров, приуроченные к водоемам, с хорошей транспортной доступностью и благоприятными санитарно-гигиеническими условиями, удаленные от источников загрязнения водоемов, сильных шумов). Площадь зоны активного отдыха занимает до 30 процентов площади лесов, расположенных в лесопарковой зоне.

Прогулочная зона определяется в местах лесов, расположенных в

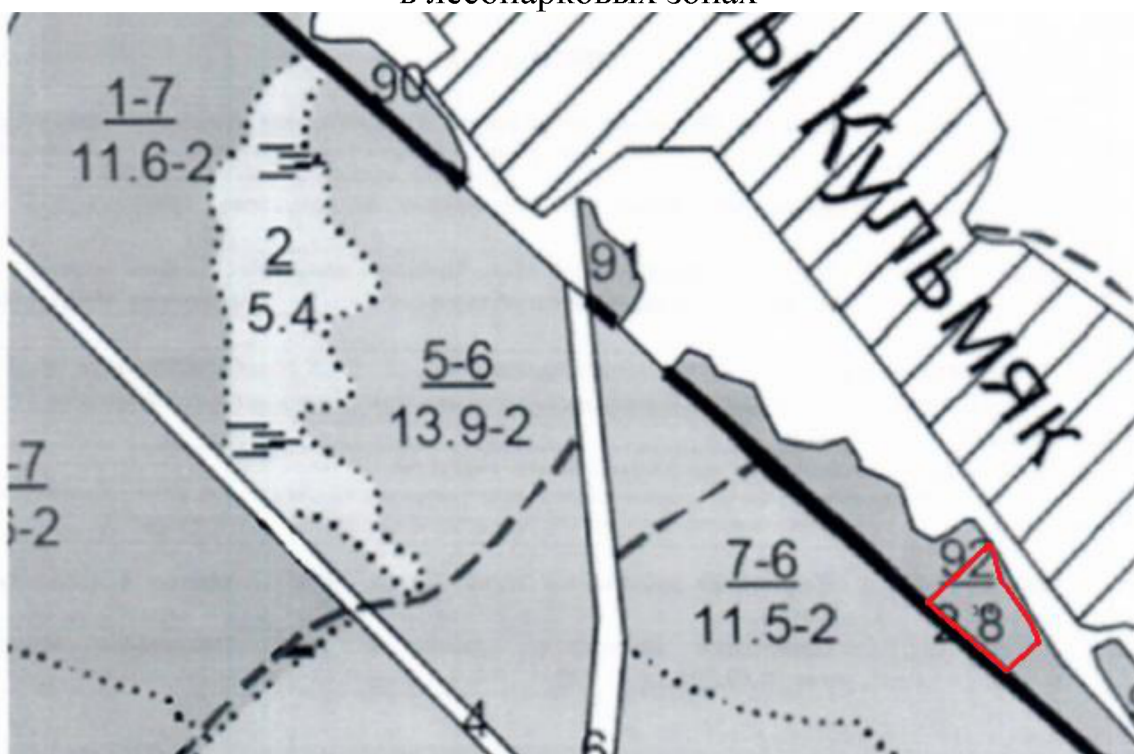
лесопарковой зоне, для организации индивидуальных и групповых прогулок, туристских маршрутов, заготовки и сбора в установленном порядке пищевых и недревесных лесных ресурсов. Площадь прогулочной зоны может составлять более 70 процентов площади лесопарковой зоны. Максимальная единовременная посещаемость прогулочной зоны составляет 5 - 20 человек на 1 гектар.

Зона фаунистического покоя определяется в местах лесов, расположенных в лесопарковой зоне, в целях создания условий для обитания и размножения диких птиц и зверей.

Восстановительная зона определяется в местах лесов, расположенных в лесопарковой зоне, где произошли гибель лесных насаждений либо существенное снижение их устойчивости и требуется длительное (в течение не менее 10 лет) осуществление комплекса мероприятий по воспроизводству лесов.

Так как, лесным планом Челябинской области основным приоритетным видом использования лесов земель, на которых расположены леса, выполняющие функции защиты природных и иных объектов (леса, расположенные в лесопарковых зонах) определено осуществление рекреационной деятельности, то на проектируемом лесном участке выделяется функциональная зона – прогулочная зона.

Схема функциональных зон в лесах, расположенных в лесопарковой зоне, определенных в изменяемых границах земель, на которых расположены леса в лесопарковых зонах



Масштаб 1:10000



Функциональная зона - прогулочная зона

6. Документы, содержащие сведения о необходимости изменения границ земель, на которых расположены леса в лесопарковых зонах, а также обоснование их площади и местоположения

Проектная документация по изменению границ земель, на которых расположены леса в лесопарковых зонах, на территории Красноармейского и Кунашакского лесничеств Челябинской области разработана для размещения линейного объекта «Газоснабжение жилых домов в с. Харино Красноармейского района Челябинской области».

В соответствии с пунктом 2 статьи 114 Лесного кодекса Российской Федерации, в лесах, расположенных в лесопарковых зонах, запрещается строительство и эксплуатация объектов капитального строительства, за исключением гидротехнических сооружений.

Учитывая социальную значимость проектируемого объекта, было принято решение о необходимости изменения категории защитных лесов с категории –леса, расположенные в лесопарковых зонах на категорию – леса, расположенные в зеленых зонах.

Границы лесных участков, на которых запланировано размещение проектируемого объекта определены на основании проекта планировки и межевания территорий линейного объекта «Газоснабжение жилых домов в с. Харино Красноармейского района Челябинской области». Документация по планировке территории выполнена в рамках муниципального контракта МК от 05.07.2021 г. № 226-21, заключенного с Управлением строительства и инженерной инфраструктуры администрации Красноармейского муниципального района на основании распоряжения Администрации Красноармейского муниципального района Челябинской области от 12.07.2021 г. № 358-р «О разработке проекта планировки и межевания территории для размещения линейного объекта».

Проект планировки и межевания территорий линейного объекта «Газоснабжение жилых домов в с. Харино Красноармейского района Челябинской области» утвержден Решением Совета Депутатов Лазурненского сельского поселения от 22.06.2022 г. № 21.

Изменение категории защитных лесов согласовано Главой Администрации Красноармейского муниципального района и Главой Администрации Кунашакского муниципального района.

7. Текстовое и графическое описание местоположения границ лесных участков, исключаемых из границ и включаемых в границы земель, на которых расположены леса в лесопарковых и зеленых зонах, включающее в себя перечень координат характерных точек границ таких земель в системе координат, установленной для ведения Единого государственного реестра недвижимости

Изменение границ земель, на которых расположены леса в лесопарковых и зеленых зонах, производится на территории Красноармейского и Кунашакского лесничеств Челябинской области.

Сведения о лесном участке, исключаемом из границ земель, на которых расположены леса в лесопарковых зонах и включаемом в границы земель, на которых расположены леса, расположенные в зеленых зонах

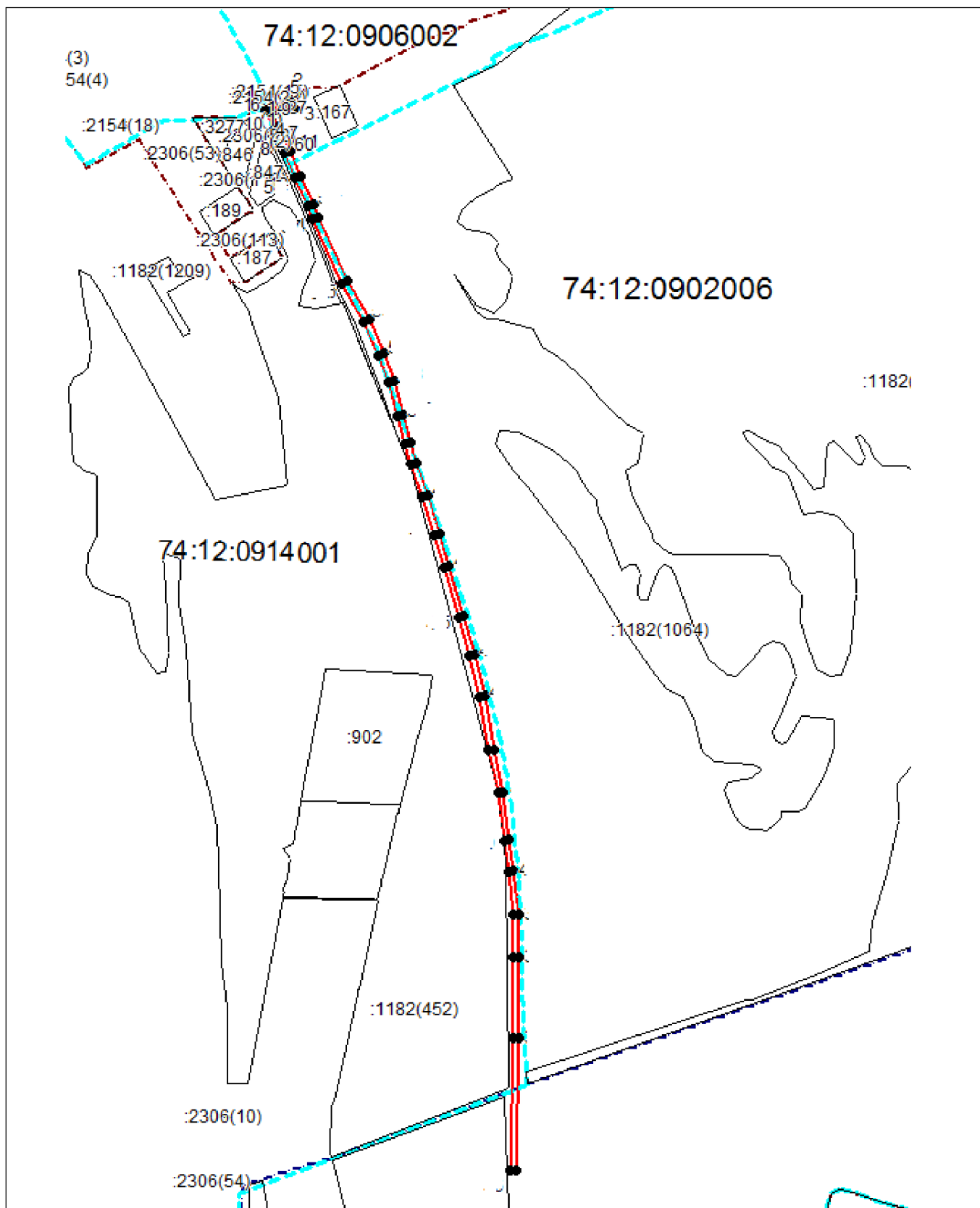
| № п/п | Характеристики объекта | Описание характеристик |
|-------|------------------------|---|
| 1 | Местоположение объекта | Красноармейское лесничество, Красноармейское участковое лесничество, квартал 62 части выделов 6, 10, 18, 19, 32 |
| 2 | Площадь объекта | 0,7154 га |

Сведения о местоположении границ лесного участка, исключаемого из границ земель, на которых расположены леса в лесопарковых зонах и включаемого в границы земель, на которых расположены леса, расположенные в зеленых зонах

| | | | | | |
|---|-----------|------------|------------------|------|-------------|
| 1. Система координат: МСК-74 | | | | | |
| 2. Сведения о характерных точках границ | | | | | |
| Контур 1 | | | | | |
| 1 | 630599,35 | 2346253,88 | картометрический | 5,00 | отсутствует |
| 2 | 630610,75 | 2346281,29 | картометрический | 5,00 | отсутствует |
| 3 | 630602,06 | 2346285,16 | картометрический | 5,00 | отсутствует |
| 4 | 630599,64 | 2346279,66 | картометрический | 5,00 | отсутствует |
| 5 | 630604,46 | 2346277,72 | картометрический | 5,00 | отсутствует |
| 6 | 630598,27 | 2346260,94 | картометрический | 5,00 | отсутствует |
| 7 | 630582,37 | 2346268,34 | картометрический | 5,00 | отсутствует |
| 8 | 630579,79 | 2346262,96 | картометрический | 5,00 | отсутствует |
| 1 | 630599,35 | 2346253,88 | картометрический | 5,00 | отсутствует |
| Контур 2 | | | | | |
| 9 | 630578,75 | 2346270,03 | картометрический | 5,00 | отсутствует |
| 10 | 630576,17 | 2346264,61 | картометрический | 5,00 | отсутствует |
| 11 | 630556,02 | 2346280,70 | картометрический | 5,00 | отсутствует |
| 12 | 630529,10 | 2346291,87 | картометрический | 5,00 | отсутствует |
| 13 | 630499,34 | 2346305,60 | картометрический | 5,00 | отсутствует |
| 14 | 630484,74 | 2346310,59 | картометрический | 5,00 | отсутствует |
| 15 | 630415,77 | 2346342,41 | картометрический | 5,00 | отсутствует |
| 16 | 630375,22 | 2346366,04 | картометрический | 5,00 | отсутствует |
| 17 | 630337,97 | 2346382,25 | картометрический | 5,00 | отсутствует |
| 18 | 630307,70 | 2346392,84 | картометрический | 5,00 | отсутствует |

| | | | | | |
|----|-----------|------------|------------------|------|-------------|
| 19 | 630271,52 | 2346402,82 | картометрический | 5,00 | отсутствует |
| 20 | 630241,63 | 2346410,47 | картометрический | 5,00 | отсутствует |
| 21 | 630219,71 | 2346417,40 | картометрический | 5,00 | отсутствует |
| 22 | 630184,47 | 2346429,29 | картометрический | 5,00 | отсутствует |
| 23 | 630143,02 | 2346442,03 | картометрический | 5,00 | отсутствует |
| 24 | 630108,85 | 2346453,01 | картометрический | 5,00 | отсутствует |
| 25 | 630054,28 | 2346468,72 | картометрический | 5,00 | отсутствует |
| 26 | 630012,64 | 2346480,88 | картометрический | 5,00 | отсутствует |
| 27 | 629968,23 | 2346491,45 | картометрический | 5,00 | отсутствует |
| 28 | 629910,63 | 2346501,79 | картометрический | 5,00 | отсутствует |
| 29 | 629864,98 | 2346511,53 | картометрический | 5,00 | отсутствует |
| 30 | 629813,36 | 2346517,05 | картометрический | 5,00 | отсутствует |

План границ участка



Масштаб 1:6000

Текстовое описание местоположения границ лесного участка, исключаемого из границ земель, на которых расположены леса в лесопарковых зонах и включаемого в границы земель, на которых расположены леса, расположенные в зеленых зонах

| Прохождение границы | | Описание прохождения границы |
|----------------------------|----------|---|
| от точки | до точки | |
| Порядковый номер контура 1 | | |
| 1 | 1 | Содержит 8 поворотных точек в границах квартала 62 |
| Порядковый номер контура 2 | | |
| 13 | 13 | Содержит 22 поворотных точек в границах квартала 62 |

Сведения о лесном участке, включаемом в границы земель, на которых расположены леса в лесопарковых зонах и исключаемого из границ земель, на которых расположены леса, расположенные в зеленых зонах

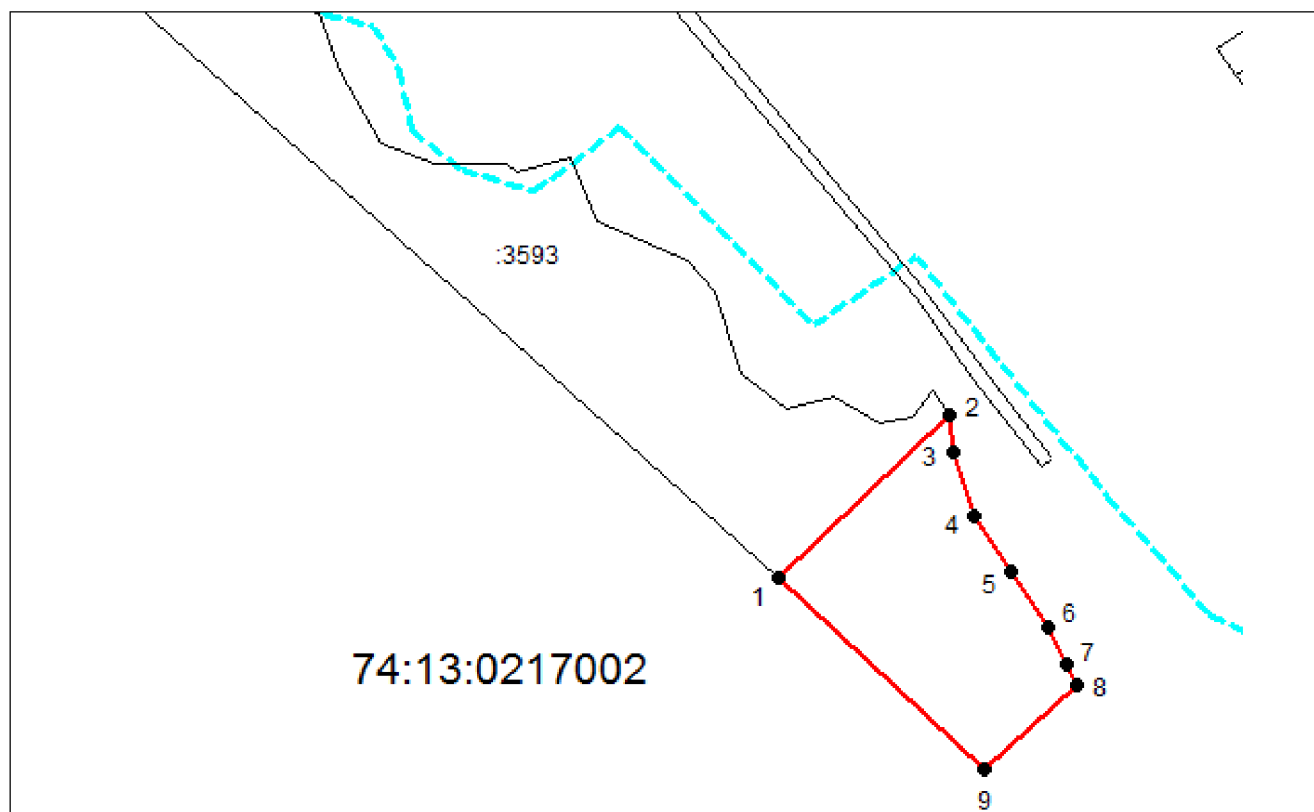
| № п/п | Характеристики объекта | Описание характеристик |
|-------|------------------------|---|
| 1 | Местоположение объекта | Кунашакское лесничество, Куяшское участковое лесничество, квартал 123 часть выдела 92 |
| 2 | Площадь объекта | 0,7154 га |

Сведения о местоположении границ лесного участка, включаемого в границы земель, на которых расположены леса в лесопарковых зонах и исключаемого из границ земель, на которых расположены леса, расположенные в зеленых зонах

| | | | | | |
|---|-----------|------------|------------------|------|-------------|
| 1. Система координат: МСК-74 | | | | | |
| 2. Сведения о характерных точках границ | | | | | |
| 1 | 672444,51 | 2301903,26 | картометрический | 5,00 | отсутствует |
| 2 | 672506,87 | 2301969,57 | картометрический | 5,00 | отсутствует |
| 3 | 672492,74 | 2301971,07 | картометрический | 5,00 | отсутствует |
| 4 | 672468,52 | 2301978,78 | картометрический | 5,00 | отсутствует |
| 5 | 672446,90 | 2301993,16 | картометрический | 5,00 | отсутствует |
| 6 | 672425,39 | 2302007,46 | картометрический | 5,00 | отсутствует |
| 7 | 672411,47 | 2302014,55 | картометрический | 5,00 | отсутствует |
| 8 | 672403,42 | 2302018,65 | картометрический | 5,00 | отсутствует |
| 9 | 672370,67 | 2301983,04 | картометрический | 5,00 | отсутствует |
| 1 | 672444,51 | 2301903,26 | картометрический | 5,00 | отсутствует |

Текстовое описание местоположения границы лесного участка, включаемого в границы земель, на которых расположены леса в лесопарковых зонах и исключаемого из границ земель, на которых расположены леса, расположенные в зеленых зонах

| Прохождение границы | | Описание прохождения границы |
|---------------------|----------|---|
| от точки | до точки | |
| 1 | 1 | Содержит 9 поворотных точек в границах квартала 123 |



Масштаб 1:3000