



ГЛАВНОЕ УПРАВЛЕНИЕ ЛЕСАМИ ЧЕЛЯБИНСКОЙ ОБЛАСТИ

П Р И К А З

от 16.01.2023 г.

г. Челябинск

№ 21

Об изменении границ земель, на которых расположены леса, расположенные в лесопарковых зонах Шершневого и Кунашакского лесничества

В соответствии с Лесным кодексом Российской Федерации, Правилами изменения границ земель, на которых располагаются леса, указанные в пунктах 3 и 4 части 1 статьи 114 Лесного кодекса Российской Федерации, и определения функциональных зон в лесах, расположенных в лесопарковых зонах, утвержденных постановлением Правительства Российской Федерации от 21 декабря 2019 г. № 1755 «Об утверждении Правил изменения границ земель, на которых располагаются леса, указанные в пунктах 3 и 4 части 1 статьи 114 Лесного кодекса Российской Федерации, и определения функциональных зон в лесах, расположенных в лесопарковых зонах», Законом Челябинской области от 25.12.2008 г. № 342-ЗО «О регулировании лесных отношений в Челябинской области», учитывая обращение ООО «ОКОР», рассмотрев проектную документацию по изменению границ земель, на которых расположены леса, указанные в пункте 4 части 1 статьи 114 Лесного кодекса Российской Федерации, на территории Шершневого и Кунашакского лесничеств Челябинской области

ПРИКАЗЫВАЮ:

1. Утвердить прилагаемую Проектную документацию по изменению границ земель, на которых расположены леса, указанные в пункте 4 части 1 статьи 114 Лесного кодекса Российской Федерации, на территории Шершневого и Кунашакского лесничеств Челябинской области.

2. Исключить из границ земель, на которых расположены леса, расположенные в лесопарковых зонах, внесенные в данные государственного лесного реестра по состоянию на 1 января 2007 года, лесной участок Долгодеревенского участкового лесничества Шершневого лесничества в квартале 64 часть выдела 34, на площади 0,0041 гектара.

3. Включить в границы земель, на которых расположены леса, расположенные в лесопарковых зонах, лесной участок Кунакбаевского участкового лесничества Кунашакского лесничества в квартале 46 часть выдела 6, на площади 0,0041 гектара.

4. Отделу государственного лесного реестра, земельных отношений и

государственной экспертизы (Камалетдинов Д.З.) обеспечить:

- 1) информирование ООО «ОКОР» об издании настоящего приказа;
 - 2) внесение соответствующей информации в государственный лесной реестр;
 - 3) размещение настоящего приказа на официальном сайте Главного управления лесами Челябинской области.
5. Настоящий приказ вступает в силу со дня его подписания и подлежит официальному опубликованию.
6. Контроль за выполнением настоящего приказа оставляю за собой.

Исполняющий обязанности начальника
Главного управления



В.Н. Нигматуллин

УТВЕРЖДЕНА
приказом Главного управления
лесаами Челябинской области
от 16.01.2023 г. № 21

Проектная документация
по изменению границ земель, на которых расположены леса, указанные
в пункте 4 части 1 статьи 114 Лесного кодекса Российской Федерации, на
территории Шершневского и Кунашакского лесничеств Челябинской области

Проектная документация по изменению границ земель, на которых расположены леса, указанные в пункте 4 части 1 статьи 114 Лесного кодекса Российской Федерации (далее – леса в лесопарковых зонах), на территории Шершневского и Кунашакского лесничеств Челябинской области разработана для размещения объекта: «Уральский региональный метрологический центр для испытаний и поверки расходомеров газа в рабочих условиях на базе ГИС «Долгодеревенская».

Часть вышеуказанного объекта находится на территории Шершневского лесничества, Долгодеревенского участкового лесничества, квартал 64 часть выдела 34, относящегося к защитным лесам, категории защитных лесов – леса, выполняющие функции защиты природных и иных объектов, а именно, в лесах, расположенных в лесопарковых зонах.

В соответствии с пунктом 2 статьи 114 Лесного кодекса Российской Федерации, в лесах, расположенных в лесопарковых зонах, запрещаются:

- 1) использование токсичных химических препаратов;
- 2) осуществление видов деятельности в сфере охотничьего хозяйства;
- 3) ведение сельского хозяйства;
- 4) разведка и добыча полезных ископаемых;
- 5) строительство и эксплуатация объектов капитального строительства, за исключением гидротехнических сооружений.

Для строительства и эксплуатации объекта «Уральский региональный метрологический центр для испытаний и поверки расходомеров газа в рабочих условиях на базе ГИС «Долгодеревенская» необходимо внести изменения в границы земель, на которых расположены леса в лесопарковых зонах.

Учитывая, что в соответствии с п. 5 ст. 114 Лесного кодекса Российской Федерации и постановлением Правительства Российской Федерации от 21.12.2019 г. № 1755 «Об утверждении Правил изменения границ земель, на которых располагаются леса, указанные в пунктах 3 и 4 части 1 статьи 114 Лесного кодекса Российской Федерации, и определения функциональных зон в лесах, расположенных в лесопарковых зонах» изменение границ земель, на которых расположены леса в лесопарковых зонах, которое может привести к уменьшению площади этих земель, не допускается, проектной документацией предусмотрен лесной участок, подлежащий включению в границы земель, на которых расположены леса в лесопарковых зонах.

Исключение лесного участка под проектируемым объектом из границ земель, на которых расположены леса в лесопарковых зонах, планируется

компенсировать за счет включения в границы этих земель лесного участка на территории Кунашакского лесничества, Кунакбаевского участкового лесничества, в квартале 46 часть выдела 6.

Проектная документация подготовлена в соответствии со статьей 82 Лесного кодекса, постановления Правительства Российской Федерации от 21 декабря 2019 г. № 1755 «Об утверждении Правил изменения границ земель, на которых располагаются леса, указанные в пунктах 3 и 4 части 1 статьи 114 Лесного кодекса Российской Федерации, и определения функциональных зон в лесах, расположенных в лесопарковых зонах» (далее – Правил).

1. Сведения о границах населенных пунктов и муниципальных образований, на территории которых осуществляется изменение границ земель, на которых расположены леса в лесопарковых зонах

Лесной участок, исключаемый из границ земель, на которых расположены леса в лесопарковых зонах, располагается в пределах Долгодеревенского сельского поселения Сосновского района Челябинской области.

Челябинская область – субъект Российской Федерации, входит в состав Уральского федерального округа, является частью Уральского экономического района. Административный центр – город Челябинск. Граничит на севере со Свердловской областью, на востоке с Курганской областью, на юге с Оренбургской областью, на западе с Республикой Башкортостан. На юго-востоке проходит государственная граница Российской Федерации с Республикой Казахстан. В состав Челябинской области входит 16 городских округов и 27 муниципальных районов.

Сосновский муниципальный район с административным центром в селе Долгодеревенское граничит на северо-западе с Аргаяшским районом, на северо-востоке с Кунашакским районом, на востоке с Красноармейским и Коркинским районами, Челябинским и Копейским городскими округами, на юге с Еткульским районом, на юго-западе с Чебаркульским районом.

Сосновский муниципальный район включает в себя 16 сельских поселений, в том числе Долгодеревенское сельское поселение с центром в селе Долгодеревенское, на территории которого расположен лесной участок, исключаемый из границ земель, на которых расположены леса в лесопарковых зонах.

Так как на территории Сосновского муниципального района не удалось подобрать отвечающий требованиям лесной участок, включаемый в границу земель, на которых расположены леса в лесопарковых зонах, участок был подобран на территории соседнего Кунашакского муниципального района Челябинской области.

Кунашакский муниципальный район с центром в селе Кунашак находится на северо-востоке Челябинской области, граничит на северо-западе с Каслинским районом, на юго-западе с Озёрским городским округом, Аргаяшским и Сосновским районами, на юго-востоке с Красноармейским

районом, на северо-востоке с Каменским городским округом Свердловской области и Катайским районом Курганской области.

Кунашакский муниципальный район включает в себя 9 сельских поселений.

Лесной участок, включаемый в границу земель, на которых расположены леса в лесопарковых зонах, находится на территории Урукульского сельского поселения Кунашакского муниципального района.

Урукульское сельское поселение с административным центром в посёлке Дружный, расположено на северо-западе Кунашакского муниципального района.

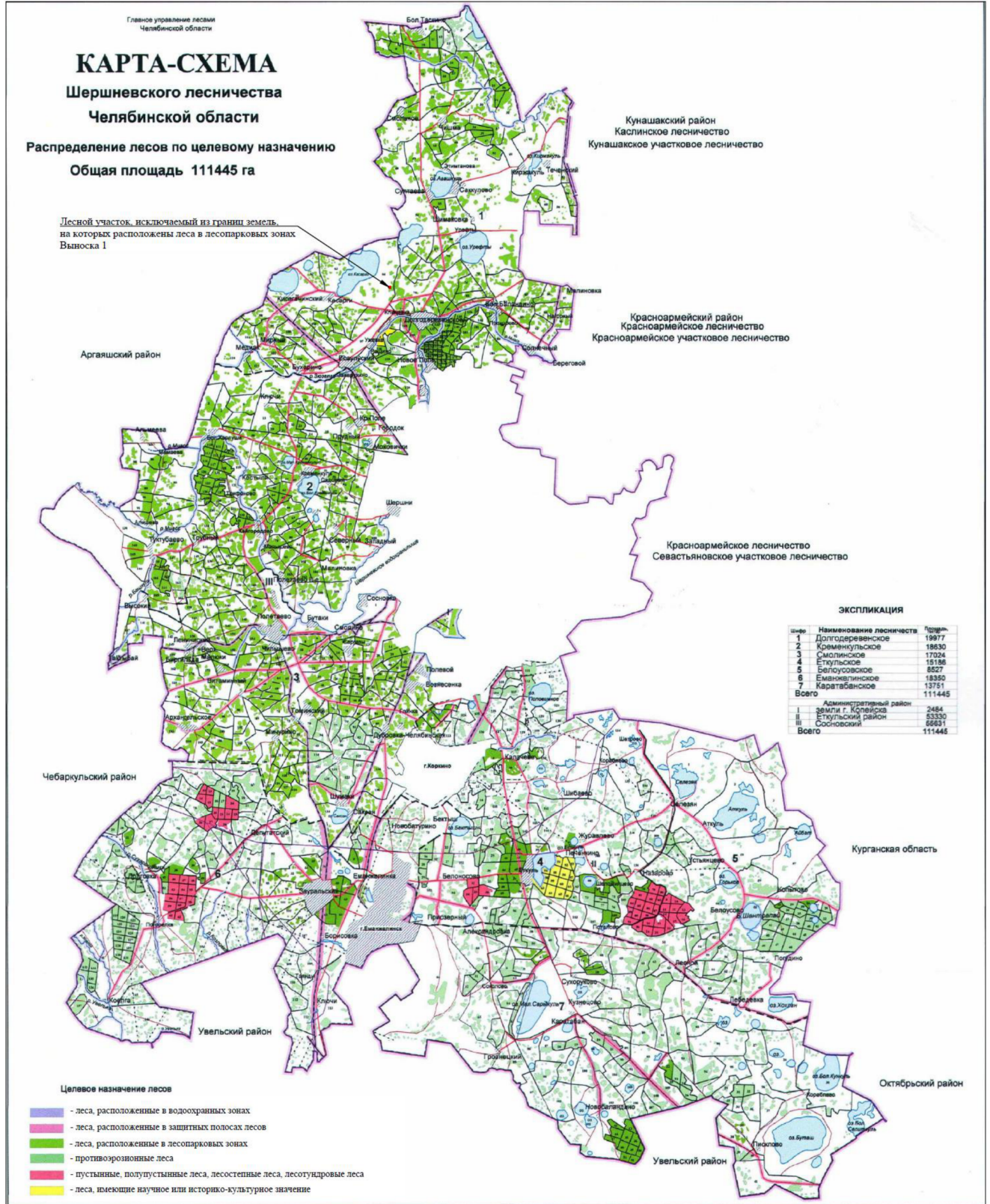
2. Сведения из государственного лесного реестра о правах пользования лесным участком, включаемым в изменяемые границы земель, на которых расположены леса в лесопарковых зонах

Для включения в изменяемые границы земель, на которых расположены леса в лесопарковых зонах, был выбран лесной участок площадью 41 кв.м, расположенный на территории Кунашакского лесничества, Кунакбаевского участкового лесничества, в квартале 46, часть выдела 6.

Согласно Лесному кодексу Российской Федерации, информация о лесных участках предоставляется в виде выписок из государственного лесного реестра.

В соответствии с Выпиской из государственного лесного реестра от 18.08.2022 г. лесной участок, включаемый в изменяемые границы земель, на которых расположены леса в лесопарковых зонах, обременен договором аренды от 03.11.2010 г. № 578 в целях заготовки древесины с ООО «Кунашакский лесхоз». Получено согласие арендатора на изменение целевого назначения лесного участка.

3. Карты (схемы) лесов, расположенных в лесопарковых зонах, содержащие описание местоположения изменяемых границ земель, на которых расположены такие леса



Федеральное агентство лесного хозяйства РФ
 Главное управление лесами
 Челябинской области

КАРТА-СХЕМА

КУНАШАКСКОГО ЛЕСНИЧЕСТВА ЧЕЛЯБИНСКОЙ ОБЛАСТИ

Распределение лесов по целевому назначению и категориям защитных лесов, местоположения существующих и проектируемых особо охраняемых природных территорий и объектов, объектов лесной, лесоперерабатывающей инфраструктуры, объектов, не связанных с созданием лесной инфраструктуры

Условные обозначения:

- - - - - Лесные дороги
- ← — — — — — Линии электропередач
- — — — — Газопровод
- — — — — Нефтепровод
- — — — — Квартальные просеки
- — — — — Противопожарные разрывы
- — — — — Границы участков лесничеств

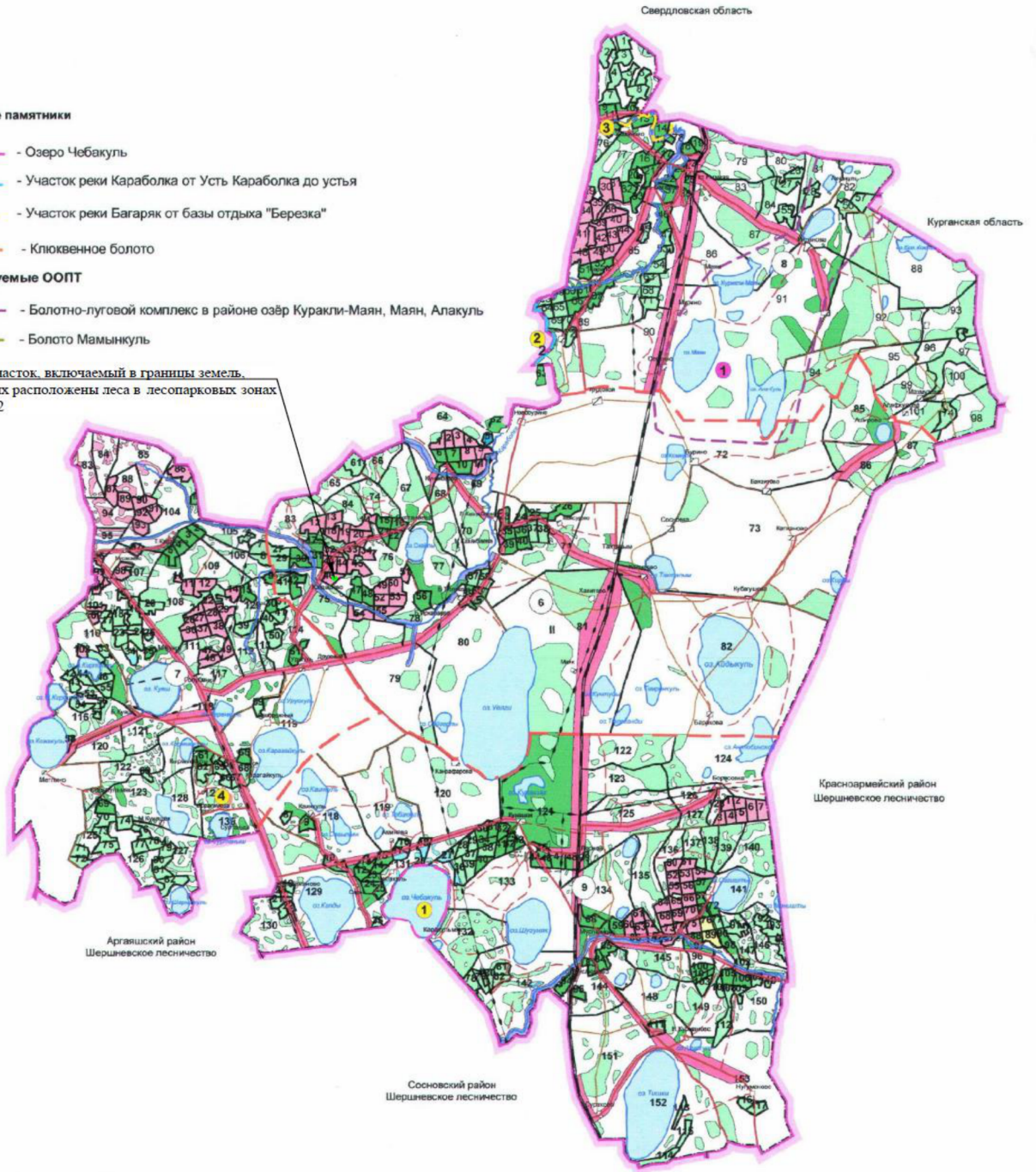
Природные памятники

- 1 — — — — — Озеро Чебакуль
- 2 — — — — — Участок реки Караболка от Усть Караболка до устья
- 3 — — — — — Участок реки Багаряк от базы отдыха "Березка"
- 4 — — — — — Клюквенное болото

Проектируемые ООПТ

- 1 — — — — — Болотно-луговой комплекс в районе озёр Куракли-Маян, Маян, Алакуль
- 2 — — — — — Болото Мамынкуль

Лесной участок, включаемый в границы земель, на которых расположены леса в лесопарковых зонах Выноски 2



Условные обозначения:

- — — — — леса, расположенные в лесопарковых зонах
- — — — — леса, расположенные в водоохранных зонах
- — — — — леса, расположенные в защитных полосах лесов
- — — — — леса, расположенные в зеленых зонах
- — — — — противозрывные леса
- — — — — пустынные, полупустынные леса, лесостепные леса, лесотундровые леса
- — — — — леса, имеющие научное или историко-культурное значение
- — — — — нерестоохраняемые полосы лесов

4. Выписка из государственного лесного реестра, содержащая площадь и перечень границ (лесных кварталов, лесотаксационных выделов, частей лесотаксационных выделов) лесных участков, исключаемых из границ и включаемых в границы земель, на которых расположены леса в лесопарковых зонах, а также сведения о лесистости района

Лесной участок Шершневого лесничества, Долгодеревенского участкового лесничества, в квартале 64 часть выдела 34 исключается из границ земель, на которых расположены леса в лесопарковых зонах.

Сведения о местоположении и площади лесного участка, исключаемого из границ земель, на которых расположены леса в лесопарковых зонах

Наименование участкового лесничества	Номер квартала	Номер выдела	Площадь, га
Долгодеревенское участковое лесничество	64	34 часть	0,0041
Всего:			0,0041

Выбор лесного участка, включаемого в границы земель, на которых расположены леса в лесопарковых зонах, основывался на количественных и качественных характеристиках лесных участков, а также их пространственном местоположении и правовом режиме.

В результате проведенного анализа выяснилось, что на территории Шершневого лесничества невозможно подобрать подходящий участок. Поэтому компенсационный участок был подобран на территории соседнего Кунашакского лесничества. На основании письма Главного управления лесами Челябинской области от 22.07.2022 г. № 8254 в изменяемые границы земель, на которых расположены леса в лесопарковых зонах, включается часть выдела 6 квартала 46 Кунакбаевского участкового лесничества Кунашакского лесничества площадью 0,0041 га.

Выбор лесного участка, включаемого в границы земель, на которых расположены леса в лесопарковых зонах, основывался на количественных и качественных характеристиках лесных участков Кунашакского лесничества, а также их пространственном местоположении и правовом режиме. В результате проведенного анализа был выбран оптимальный вариант.

Таким образом, лесной участок сможет использоваться в целях организации отдыха населения, сохранения санитарно-гигиенической, оздоровительной функций и эстетической ценности природных ландшафтов.

По сведениям государственного лесного реестра и лесохозяйственного регламента Кунашакского лесничества лесной участок, включаемый в границы земель, на которых расположены леса в лесопарковых зонах, относится к защитным лесам, категории защитных лесов – ценные леса (лесостепные леса).

Сведения о местоположении и площади лесного участка, включаемого в границы земель, на которых расположены леса в лесопарковых зонах

Наименование участкового лесничества	Номер квартала	Номер выдела	Площадь, га
Кунакбаевское участковое лесничество	46	6 часть	0,0041
Всего:			0,0041

Средняя лесистость Шершневского лесничества составляет 21,4%, средняя лесистость Кунашакского лесничества – 17,4%.

5. Функциональное зонирование земель, на которых расположены леса, расположенные в лесопарковых зонах

В соответствии с Правилами одновременно с изменением границ земель, на которых расположены леса в лесопарковых и зеленых зонах, определяются следующие функциональные зоны в лесах, расположенных в лесопарковой зоне:

- зона активного отдыха;
- прогулочная зона;
- зона фаунистического покоя;
- восстановительная зона.

Функциональные зоны в лесах, расположенных в лесопарковой зоне, определяются в целях дифференциации режима использования, охраны, защиты и воспроизводства лесов, расположенных в лесопарковых зонах, а также для сохранения мест обитания фауны и восстановления нарушенных природных ландшафтов.

Зона активного отдыха определяется в местах лесов, расположенных в лесопарковой зоне, с единовременной посещаемостью 20 и более человек на 1 гектар в целях их благоустройства и формирования эстетически ценных природных ландшафтов повышенной устойчивости (подбираются живописные лесные участки площадью не менее 5 гектаров, приуроченные к водоемам, с хорошей транспортной доступностью и благоприятными санитарно-гигиеническими условиями, удаленные от источников загрязнения водоемов, сильных шумов). Площадь зоны активного отдыха занимает до 30 процентов площади лесов, расположенных в лесопарковой зоне.

Прогулочная зона определяется в местах лесов, расположенных в лесопарковой зоне, для организации индивидуальных и групповых прогулок, туристских маршрутов, заготовки и сбора в установленном порядке пищевых и недревесных лесных ресурсов. Площадь прогулочной зоны может составлять более 70 процентов площади лесопарковой зоны. Максимальная единовременная посещаемость прогулочной зоны составляет 5 - 20 человек на 1 гектар.

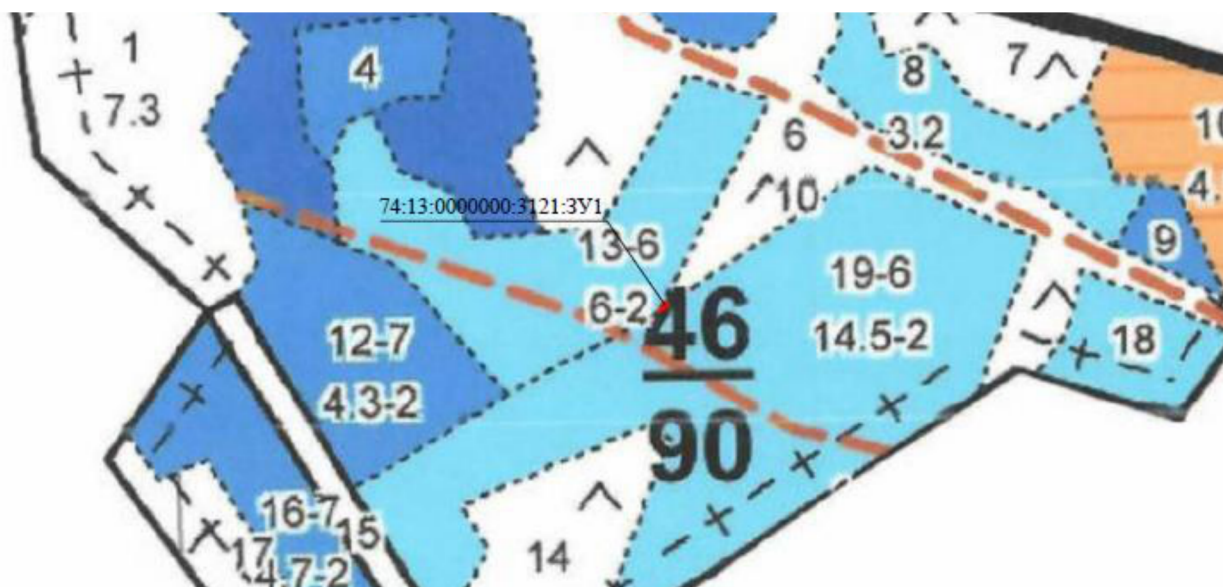
Зона фаунистического покоя определяется в местах лесов, расположенных в лесопарковой зоне, в целях создания условий для обитания и

размножения диких птиц и зверей.

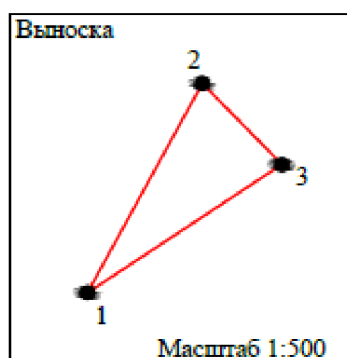
Восстановительная зона определяется в местах лесов, расположенных в лесопарковой зоне, где произошли гибель лесных насаждений либо существенное снижение их устойчивости и требуется длительное (в течение не менее 10 лет) осуществление комплекса мероприятий по воспроизводству лесов.

Так как, лесным планом Челябинской области основным приоритетным видом использования лесов земель, на которых расположены леса, выполняющие функции защиты природных и иных объектов (леса, расположенные в лесопарковых зонах) определено осуществление рекреационной деятельности, то на проектируемом лесном участке выделяется функциональная зона – прогулочная зона.

Схема функциональных зон в лесах, расположенных в лесопарковой зоне, определенных в изменяемых границах земель, на которых расположены леса в лесопарковых зонах



Масштаб 1:8000



Функциональная зона - прогулочная зона

6. Документы, содержащие сведения о необходимости изменения границ земель, на которых расположены леса в лесопарковых зонах, а также обоснование их площади и местоположения

Проектная документация по изменению границ земель, на которых расположены леса в лесопарковых зонах, на территории Шершневского и Кунашакского лесничеств Челябинской области разработана для размещения объекта: «Уральский региональный метрологический центр для испытаний и поверки расходомеров газа в рабочих условиях на базе ГИС «Долгодеревенская».

Проектируемый объект выполняется в рамках программы ПАО «Газпром» по созданию метрологических расходоизмерительных центров в стране, которая позволит обеспечить единство измерений энергоносителей на межгосударственном уровне.

Создание третьего пускового комплекса уральского регионального метрологического центра (УРМЦ) направлено на достижение следующих целей

- создание системы эталонов расхода газа для передачи размера единицы кубического метра природного газа рабочим средствам измерения, а также организации сличений с эталонами других метрологических центров, создание технической возможности для испытаний счетчиков газа.

- создание технической возможности поверки счётчиков газа на давлениях 0,3 МПа, 0,6 МПа, 1,2 МПа.

Проектируемый объект граничит со смежным объектом: «Реконструкция ГИС «Долгодеревенская» МГ «Челябинск-Петровск» ООО «Газпром трансгаз Екатеринбург».

Расположение данного объекта проработано с учетом сведений об особо охраняемых природных территориях, месторождениях полезных ископаемых, сибирезвенных захоронениях, скотомогильниках, биотермических ямах, мелиоративных системах, памятниках культурного наследия, с соблюдением санитарных и противопожарных разрывов, с учетом зон с особыми условиями использования территории.

В административно-территориальном отношении зона планируемого размещения объекта располагается в пределах Долгодеревенского сельского поселения Сосновского района Челябинской области.

Согласно разработанной документации по планировке территории для размещения объекта «Уральский региональный метрологический центр для испытаний и поверки расходомеров газа в рабочих условиях на базе ГИС «Долгодеревенская». Третий пусковой комплекс» часть проектируемого объекта находится на территории Шершневского лесничества, Долгодеревенского участкового лесничества, квартал 64 часть выдела 34, относящегося к защитным лесам, категории защитных лесов – леса, выполняющие функции защиты природных и иных объектов, а именно, в лесах, расположенных в лесопарковых зонах.

Объект имеет особую важность для бесперебойного функционирования системы газоснабжения региона. Размещение объекта без занятия вышеуказанного лесного участка не представляется возможным.

В связи с тем, что вышеуказанный лесной участок исключается из границ земель, на которых расположены леса в лесопарковых зонах, был проработан вопрос о возможности включения испрашиваемого лесного участка в другую категорию защитных лесов в соответствии с требованиями раздела III Лесоустроительной инструкции, утвержденной Приказом Минприроды от 29.03.2018 г. № 122.

В категорию защитных лесов включаются леса, отвечающие основному назначению выделяемой категории защитных лесов.

Согласно лесохозяйственному регламенту Шершневского лесничества лесной участок, исключаемый из границ земель, на которых расположены леса в лесопарковых зонах, не расположен на территориях государственных природных заповедников, национальных парков, природных парков, памятников природы, государственных природных заказников и на иных особо охраняемых природных территориях, поэтому не может быть отнесен к категории защитных лесов – леса, расположенные на особо охраняемых природных территориях.

Согласно лесохозяйственному регламенту Шершневского лесничества, а также сведениям Единого государственного реестра недвижимости, лесной участок, исключаемый из границ земель, на которых расположены леса в лесопарковых зонах, не расположен в границах водоохранных зон, установленных в соответствии с водным законодательством, поэтому не может быть отнесен к категории защитных лесов – леса, расположенные в водоохранных зонах.

Согласно лесохозяйственному регламенту Шершневского лесничества, леса, расположенные на лесном участке, исключаемом из границ земель, на которых расположены леса в лесопарковых зонах, не являются лесами, имеющими уникальный породный состав лесных насаждений, выполняющими важные защитные функции в сложных природных условиях, имеющими исключительное научное или историко-культурное значение, поэтому этот лесной участок не может быть отнесен к категории защитных лесов – ценные леса.

По сведениям Единого государственного реестра недвижимости, лесной участок, исключаемый из границ земель, на которых расположены леса в лесопарковых зонах, находится за пределами земель населенных пунктов и относится к категории земель лесного фонда, поэтому не может быть отнесён к категории защитных лесов – городские леса.

Леса, расположенные на лесном участке, исключаемом из границ земель, на которых расположены леса в лесопарковых зонах, не расположены в первом и втором поясах зон санитарной охраны источников питьевого и хозяйственно-бытового водоснабжения, в границах зон округов санитарной (горно-санитарной) охраны лечебно-оздоровительных местностей и курортов. Лесной участок не планируется использовать в целях организации отдыха населения,

сохранения санитарно-гигиенической, оздоровительной функций и эстетической ценности природных ландшафтов, так как на нем планируется размещение объекта «Уральский региональный метрологический центр для испытаний и поверки расходомеров газа в рабочих условиях на базе ГИС «Долгодеревенская».

Однако, лесной участок, исключаемый из границ земель, на которых расположены леса в лесопарковых зонах, находится в границе придорожной полосы подъездной автодороги к КС «Долгодеревенская».

Подъездная дорога к КС «Долгодеревенская» является автомобильной дорогой пятой категории. Размер придорожной полосы для автомобильных дорог пятой категории в соответствии со ст. 26 Федерального закона «Об автомобильных дорогах и о дорожной деятельности в Российской Федерации и о внесении изменений в отдельные законодательные акты Российской Федерации» (от 08.11.2007 г. № 257-ФЗ) составляет двадцать пять метров.

В связи с этим, лесной участок, исключаемый из границ земель, на которых расположены леса в лесопарковых зонах, предлагается отнести к категории защитных лесов – леса, выполняющие функции защиты природных и иных объектов (леса, расположенные в защитных полосах лесов).

Местоположение границ земель, на которых расположены леса в лесопарковых зонах, после внесения в них изменений, показано на Карте (схеме) подразделения лесов по целевому назначению после изменения границ земель, на которых расположены леса в лесопарковых зонах.

7. Текстовое и графическое описание местоположения границ лесных участков, исключаемых из границ и включаемых в границы земель, на которых расположены леса в лесопарковых зонах, включающее в себя перечень координат характерных точек границ таких земель в системе координат, установленной для ведения Единого государственного реестра недвижимости

Изменение границ земель, на которых расположены леса в лесопарковых зонах, производится на территории Шершневого и Кунашакского лесничеств Челябинской области.

Сведения о лесном участке, исключаемом из границ земель, на которых расположены леса в лесопарковых зонах

№ п/п	Характеристики объекта	Описание характеристик
1	2	3
1	Местоположение объекта	Шершневское лесничество, Долгодеревенское участковое лесничество, квартал 64 часть выдела 34
2	Площадь объекта	0,0041 га

Сведения о местоположении границ лесного участка, исключаемого из границ земель, на которых расположены леса в лесопарковых зонах

1. Система координат: МСК-74, зона 2					
2. Сведения о характерных точках границ					
Обозначение характерных точек границ	Координаты, м		Метод определения координат характерной точки	Средняя квадратическая погрешность положения характерной точки (Mt), м	Описание обозначения точки на местности (при наличии)
	X	Y			
1	2	3	4	5	6
1	630039.80	2316104.15	картометрический	5,00	отсутствует
2	630036.56	2316108.12	картометрический	5,00	отсутствует
3	630036.62	2316108.22	картометрический	5,00	отсутствует
4	630021.93	2316100.91	картометрический	5,00	отсутствует
1	630039.80	2316104.15	картометрический	5,00	отсутствует

Текстовое описание местоположения границ лесного участка, исключаемого из границ земель, на которых расположены леса в лесопарковых зонах

Прохождение границы		Описание прохождения границы
от точки	до точки	
1	2	3
1	2	граница проходит с северо-запада на юго-восток от западной границы выдела 34 квартала 64
2	3	граница проходит с юго-запада на северо-восток к восточной границе выдела 34 квартала 64
3	4	граница проходит с северо-востока на юго-запад по восточной границе выдела 34 квартала 64
4	1	граница проходит с юго-запада на северо-восток по западной границе выдела 34 квартала 64

Сведения о лесном участке, включаемом в границы земель, на которых расположены леса в лесопарковых зонах

№ п/п	Характеристики объекта	Описание характеристик
1	2	3
1	Местоположение объекта	Кунашакское лесничество, Кунакбаевское участковое лесничество, квартал 46 часть выдела 6
2	Площадь объекта	0,0041 га

Сведения о местоположении границ лесного участка, включаемого в границы земель, на которых расположены леса в лесопарковых зонах

1. Система координат: МСК-74, зона 2					
2. Сведения о характерных точках границ					
Обозначение характерных точек границ	Координаты, м		Метод определения координат характерной точки	Средняя квадратическая погрешность положения характерной точки (Mt), м	Описание обозначения точки на местности (при наличии)
	X	Y			
1	2	3	4	5	6
1	687345.79	2321590.02	картометрический	5,00	отсутствует
2	687357.60	2321596.50	картометрический	5,00	отсутствует
3	687353.02	2321600.99	картометрический	5,00	отсутствует
1	687345.79	2321590.02	картометрический	5,00	отсутствует

Текстовое описание местоположения границы лесного участка, включаемого в границы земель, на которых расположены леса в лесопарковых зонах

Прохождение границы		Описание прохождения границы
от точки	до точки	
1	2	3
1	2	граница проходит с юго-запада на северо-восток по границе выдела 6 квартала 46 и границе земельного участка с кадастровым номером 74:13:0000000:3742
2	3	граница проходит с северо-запада на юго-восток в южной часть выдела 6 квартала 46
3	1	граница проходит с северо-востока на юго-запад по границе выдела 6 квартала 46 и границе земельного участка с кадастровым номером 74:13:0000000:3742