



ГЛАВНОЕ УПРАВЛЕНИЕ ЛЕСАМИ ЧЕЛЯБИНСКОЙ ОБЛАСТИ

П Р И К А З

от 24.08.2023 г.

г. Челябинск

№ 571

Об изменении границ земель, на которых расположены леса, расположенные в лесопарковых зонах Ашинского лесничества

В соответствии с Лесным кодексом Российской Федерации, Правилами изменения границ земель, на которых располагаются леса, указанные в пунктах 3 и 4 части 1 статьи 114 Лесного кодекса Российской Федерации, и определения функциональных зон в лесах, расположенных в лесопарковых зонах, утвержденных постановлением Правительства Российской Федерации от 21 декабря 2019 г. № 1755 «Об утверждении Правил изменения границ земель, на которых располагаются леса, указанные в пунктах 3 и 4 части 1 статьи 114 Лесного кодекса Российской Федерации, и определения функциональных зон в лесах, расположенных в лесопарковых зонах», Законом Челябинской области от 25.12.2008 г. № 342-ЗО «О регулировании лесных отношений в Челябинской области», рассмотрев проектную документацию по изменению границ земель, на которых расположены леса, расположенные в лесопарковых зонах, в квартале 88 и квартале 121 на территории Миньярского участкового лесничества Ашинского лесничества Челябинской области

ПРИКАЗЫВАЮ:

1. Утвердить прилагаемую «Проектную документацию по изменению границ земель, на которых расположены леса, расположенные в лесопарковых зонах, на территории Ашинского лесничества Челябинской области».

2. Исключить из границ земель, на которых расположены леса, расположенные в лесопарковых зонах, внесенные в данные государственного лесного реестра по состоянию на 1 января 2007 года, лесной участок Миньярского участкового лесничества Ашинского лесничества в квартале 88 (части выделов: 34, 35, 40, 45, 47, 48, 51, 52, выделы 38, 39, 42-44) на площади 49,9924 гектаров.

3. Включить в границы земель, на которых расположены леса, расположенные в лесопарковых зонах, лесной участок Миньярского участкового лесничества Ашинского лесничества в квартале 121 (выделы 5, 8, 11) на площади 50,0 гектаров.

4. Отделу государственного лесного реестра, земельных отношений и государственной экспертизы (Камалетдинов Д.З.) обеспечить:

1) внесение соответствующей информации в государственный лесной реестр;

2) размещение настоящего приказа на официальном сайте Главного управления лесами Челябинской области.

5. Настоящий приказ вступает в силу со дня его подписания и подлежит официальному опубликованию.

6. Контроль за выполнением настоящего приказа оставляю за собой.

Исполняющий обязанности начальника
Главного управления



В.Н. Нигматуллин

УТВЕРЖДЕНА
приказом Главного управления
лесаами Челябинской области
от 24.08.2023 г. № 571

Проектная документация
по изменению границ земель, на которых расположены леса, расположенные в
лесопарковых зонах, на территории Ашинского лесничества Челябинской
области

Разработка проектной документации по изменению границ земель, на которых расположены леса, расположенные в лесопарковых зонах, на территории Ашинского лесничества Челябинской области (далее – проектная документация) подготовлена ООО «Лесплан» в рамках исполнения своих обязательств по договору от 14.11.2022 года № 14/22, заключенным с ООО «Биянковский щебеночный завод».

Проектируемое изменение границ земель, на которых расположены леса, выполняющие функции защиты природных и иных объектов (леса, расположенные в лесопарковых зонах) Челябинской области, связано с необходимостью снятия ограничений по использованию лесных участков в целях осуществления геологического изучения недр, разведки и добычи полезных ископаемых.

В соответствии с частью 5 статьи 114 Лесного кодекса изменение границ земель, на которых расположены леса, выполняющие функции защиты природных и иных объектов (леса, расположенные в лесопарковых и зеленых зонах), которое может привести к уменьшению их площади, не допускается. В связи с этим в проектной документации отражены результаты проектирования границ земель, на которых расположены леса, выполняющие функции защиты природных и иных объектов (леса, расположенные в лесопарковых зонах) Челябинской области, учитывающие равноценную компенсацию исключаемого из этих зон лесного участка.

Проектная документация подготовлена в соответствии со статьей 82 Лесного кодекса, постановлением Правительства Российской Федерации от 21 декабря 2019 г. № 1755 «Об утверждении Правил изменения границ земель, на которых располагаются леса, указанные в пунктах 3 и 4 части 1 статьи 114 Лесного кодекса Российской Федерации, и определения функциональных зон в лесах, расположенных в лесопарковых зонах» (далее – Правил).

Глава 1. Общие сведения

Ашинское лесничество Челябинской области расположено на территории Ашинского муниципального района.

В состав лесничества входит пять участковых лесничеств. Наименование, границы и статус муниципальных образований Челябинской области определены соответствующими законами Челябинской области.

Испрашиваемые лесные участки расположены в границах квартала 88 Миньярского участкового лесничества Ашинского лесничества.

В соответствии с информацией, содержащейся в Законе Челябинской области от 9 июля 2004 года № 239-ЗО «О статусе и границах Ашинского муниципального района и сельских поселений в его составе», испрашиваемые лесные участки расположены в границах Миньярского городского поселения, восточнее города Миньяр.

Лесистость муниципального образования составляет 80,5%.

Структура Ашинского лесничества по данным лесохозяйственного регламента приведена в таблице 1.

Таблица 1

Структура лесничества

№ п/п	Наименование участковых лесничеств	Муниципальный район	Общая площадь, гектар
1	Ашинское	Ашинский муниципальный район	45374
2	Миньярское		49917
3	Биянское		57173
4	Симское		35401
5	Укское		46306
	Всего по лесничеству		
	Итого по административным районам		234171
		Ашинский муниципальный район	234171

Глава 2. Характеристика лесного участка, проектируемого к исключению из границ земель, на которых расположены леса, расположенные в лесопарковых зонах

Сведения о лесных участках, проектируемых к исключению из границ лесов, расположенных в лесопарковых зонах, содержатся в государственном лесном реестре.

В соответствии с информацией о лесных участках квартал 88 Миньярского участкового лесничества Ашинского лесничества имеет обременения договорами аренды от 20.02.2008 года № 139 и от 29.12.2011 года № 380.

Сведения об иных количественных и качественных характеристиках лесных участков по данным лесоустройства 1998 года приводятся в таблице 2.

Количественные и качественные характеристики
испрашиваемых лесных участков

Наименование лесничества, участкового лесничества	Номер квартала	Номер выдела	Площадь, гектар	Таксационная характеристика выдела				
				состав насаждения	возраст, лет	бонитет	полнота	общий запас древесины, кубометров
Ашинское лесничество, Миньярское участковое лесничество	88	34 часть	7,7698	4БЗЛПН 2П1Е+Д Н+ ИЛГ	60	3	0,7	1165
		35 часть	14,3315	сенокос				
		38	0,9741	сенокос				
		39	2,6096	6Б2ОС2Е +П+ЛПН	50	3	0,6	287
		ч.40	1,2288	3П2ЕЗЛ ПН1ИЛ Г1Б+ОС	70	3	0,6	172
		42	0,9378	10С лесные культуры	29	4	0,5	56
		43	9,8320	6ЛПН2Б 1ИЛГ1 ОС+КЛ О	40	4	0,6	786
		44	2,2482	карьер				
		45 часть	0,6671	сенокос				
		47 часть	8,9513	6ЛПН2 ИЛГ1К ЛО1Б+ ОС	40	4	0,8	985
		48 часть	0,1397	4ЛПН3Б1 ОС1Л1Е	70	4	0,7	28
		51 часть	0,2472	карьер				
		52 часть	0,0553	5ЛПН3 ИЛГ1К ЛО1Б	40	5	0,7	7
		Всего			49,9924			

Согласно материалов лесоустройства 1998 года испрашиваемые лесные участки на 63% представлены лесными землями. Насаждения, произрастающие на этих участках, представлены в большинстве среднеполнотными средневозрастными низкобонитетными березовыми и липовыми древостоями естественного происхождения.

Глава 3. Проектирование целевого назначения лесов, а также категорий защитных лесов в отношении лесных участков, исключаемых из границ лесов, расположенных в лесопарковых зонах

Настоящая проектная документация отражает результаты проектирования лесов по целевому назначению и категориям защитных лесов в отношении лесных участков общей площадью 49,9924 га, исключаемых из границ лесов, расположенных в лесопарковых зонах, на территории квартала 88 Миньярского участкового лесничества Ашинского лесничества.

Проектирование осуществлено в соответствии с требованиями Лесного кодекса, лесоустроительной инструкции, утвержденной приказом Минприроды России от 05.08.2022 № 510 (далее – лесоустроительная инструкция), иных нормативных правовых актов Российской Федерации.

Проектирование осуществлялось с учетом документов территориального планирования Челябинской области и муниципального образования, в границах которого расположены лесные участки, на основании анализа состояния и использования лесов региона, перспектив их освоения, развития особо охраняемых природных территорий (далее – ООПТ).

В соответствии с Лесным планом Челябинской области и лесохозяйственным регламентом Ашинского лесничества, исключаемые из границ лесов, расположенных в лесопарковых зонах, лесные участки не входят в состав ООПТ и не планируются для включения в границы вновь создаваемых ООПТ.

Ближайший водный объект река Сим расположен на расстоянии более 200 метров от границ испрашиваемых лесных участков.

Таким образом, отсутствуют основания для отнесения лесов в границах испрашиваемых лесных участков к категории защитных лесов «леса, расположенные на особо охраняемых природных территориях» и «леса, расположенные в водоохраных зонах».

Документы территориального планирования муниципального образования, в границах которого расположены лесные участки, а также Лесной план Челябинской области и лесохозяйственный регламент Ашинского лесничества не содержат сведений о разработанных и утвержденных в установленном порядке проектах первого и второго поясов зон санитарной охраны источников питьевого и хозяйственно-бытового водоснабжения (далее - ЗСО), а также информации о включении испрашиваемых лесных участков в границы существующих ЗСО.

Также в указанных документах не содержится сведений о законодательно установленных границах и режиме зон округов санитарной охраны лечебно-оздоровительных местностей и курортов и информации о включении квартала

88 Миньярского участкового лесничества Ашинского лесничества в границы существующих зон.

В связи с этим отсутствуют правовые основания для отнесения лесов в границах испрашиваемых лесных участков к категории защитных лесов «леса, расположенные в первом и втором поясах зон санитарной охраны источников питьевого и хозяйственно-бытового водоснабжения» и «горно-санитарные леса».

Исключаемые из границ лесов, расположенных в лесопарковых зонах, лесные участки, не примыкают к автомобильным дорогам регионального, муниципального и федерального значения, а также к железным дорогам.

В связи с этим отсутствуют правовые основания для отнесения лесов в границах испрашиваемых лесных участков к категории защитных лесов «леса, расположенные в защитных полосах лесов».

На основании анализа информации о ранее действовавшем и существующем распределении лесов Ашинского лесничества по целевому назначению и категориям защитных лесов, с учетом лесорастительного районирования лесов Челябинской области, а также критериев для отнесения лесов к ценным лесам, приведенных в лесоустроительной инструкции, следует признать отсутствие правовых, экономических и организационных оснований для проектирования следующих категорий защитных лесов:

- противоэрозионные леса;
- пустынные, полупустынные леса;
- лесотундровые леса;
- горные леса;
- государственные защитные лесные полосы;
- леса, имеющие научное или историко-культурное значение;
- леса, расположенные в орехово-промысловых зонах;
- лесные плодовые насаждения;
- ленточные боры;
- нерестоохранные полосы лесов.

Согласно приказу Минприроды России от 18.08.2014 № 367 «Об утверждении Перечня лесорастительных зон Российской Федерации и Перечня лесных районов Российской Федерации» Челябинская область расположена в Южно-Уральском лесостепном районе лесостепной лесорастительной зоны.

В соответствии со статьей 115 Лесного кодекса леса, расположенные в лесостепной зоне и выполняющие защитные функции, могут быть отнесены к лесостепным лесам.

Вместе с тем, исходя из требований п. 115 Лесоустроительной инструкции, к лесостепным лесам следует отнести степные колки, то есть разобщенные (не имеющие общих друг с другом границ) участки леса площадью до 2000 га каждый, и байрачные леса – естественные или искусственные лесные насаждения, приуроченные к гидрографической сети.

Однако следует отметить, что леса Миньярского участкового лесничества представлены единым лесным массивом, к тому же согласно данным ГЛР более

30% от общей площади лесов этого участкового лесничества занимают эксплуатационные леса.

Таким образом, основания для отнесения испрашиваемых лесных участков к лесостепным лесам отсутствуют.

Как ранее было отмечено, в районе расположения месторождения протекает река Сим. Протяженность указанного водного объекта составляет 239 км.

Согласно требованиям п. 122 лесоустроительной инструкции, это является основанием для проектирования категории защитных лесов «запретные полосы лесов, расположенные вдоль водных объектов».

Согласно нормативам выделения запретных полос (приложение 3 к Лесоустроительной инструкции) к данной категории защитных лесов следует отнести леса, расположенные в пределах 500-метровой полосы от берега реки Сим.

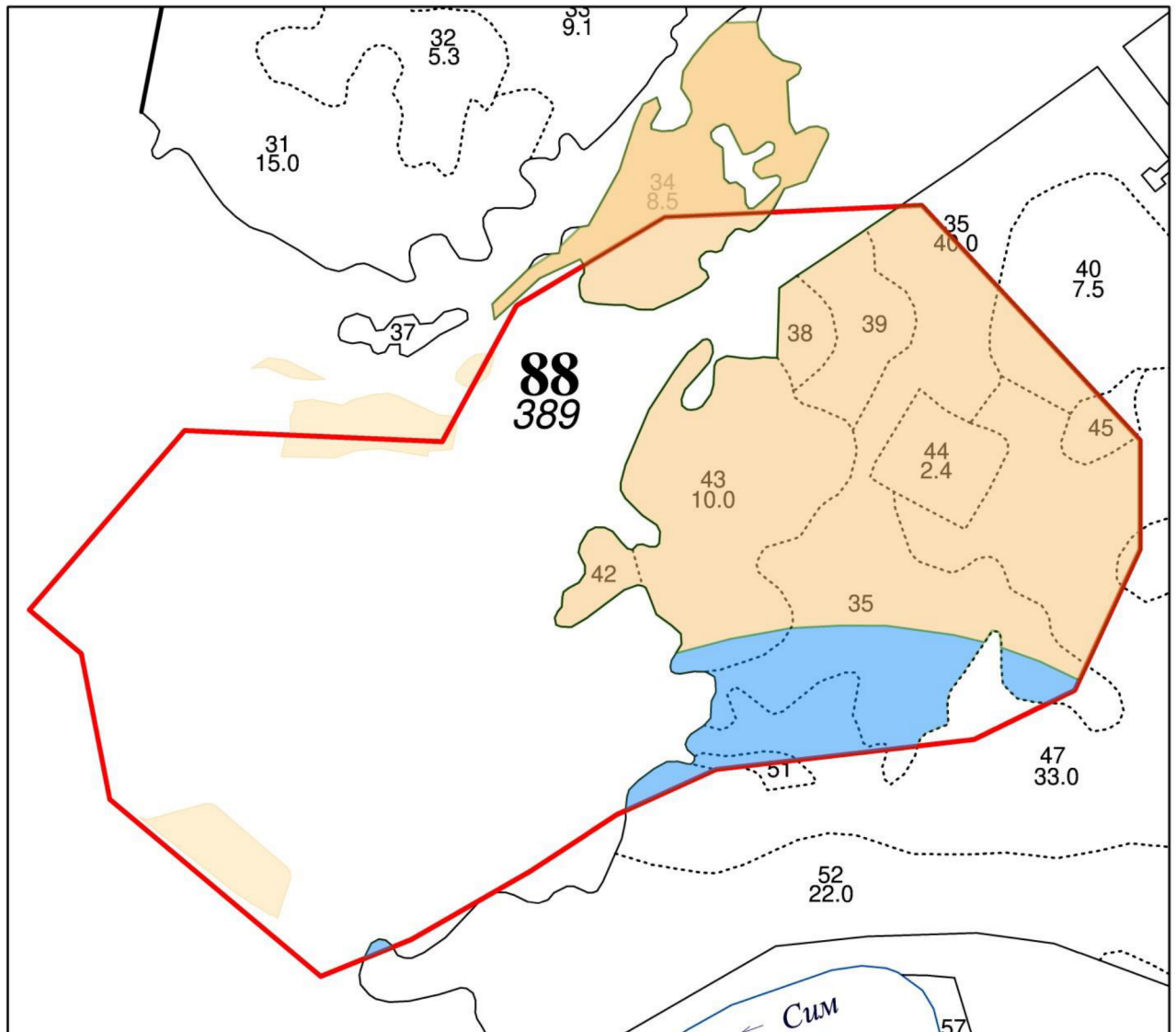
Остальные леса, исходя из требований п. 100 Лесоустроительной инструкции, проектируется отнести к эксплуатационным лесам.

Учитывая изложенное, следует признать обоснованным и целесообразным отнесение лесов на лесных участках, исключаемых из границ лесов, расположенных в лесопарковых зонах, в квартале 88:

части выделов 35, 43, 47, 51, 52, общей площадью 7,7265 га – к категории защитных лесов «запретные полосы лесов, расположенные вдоль водных объектов;

выделы 38, 39, 42, 44, части выделов 34, 35, 40, 43, 45, 47, 48, общей площадью 42,2659 га – к эксплуатационным лесам.

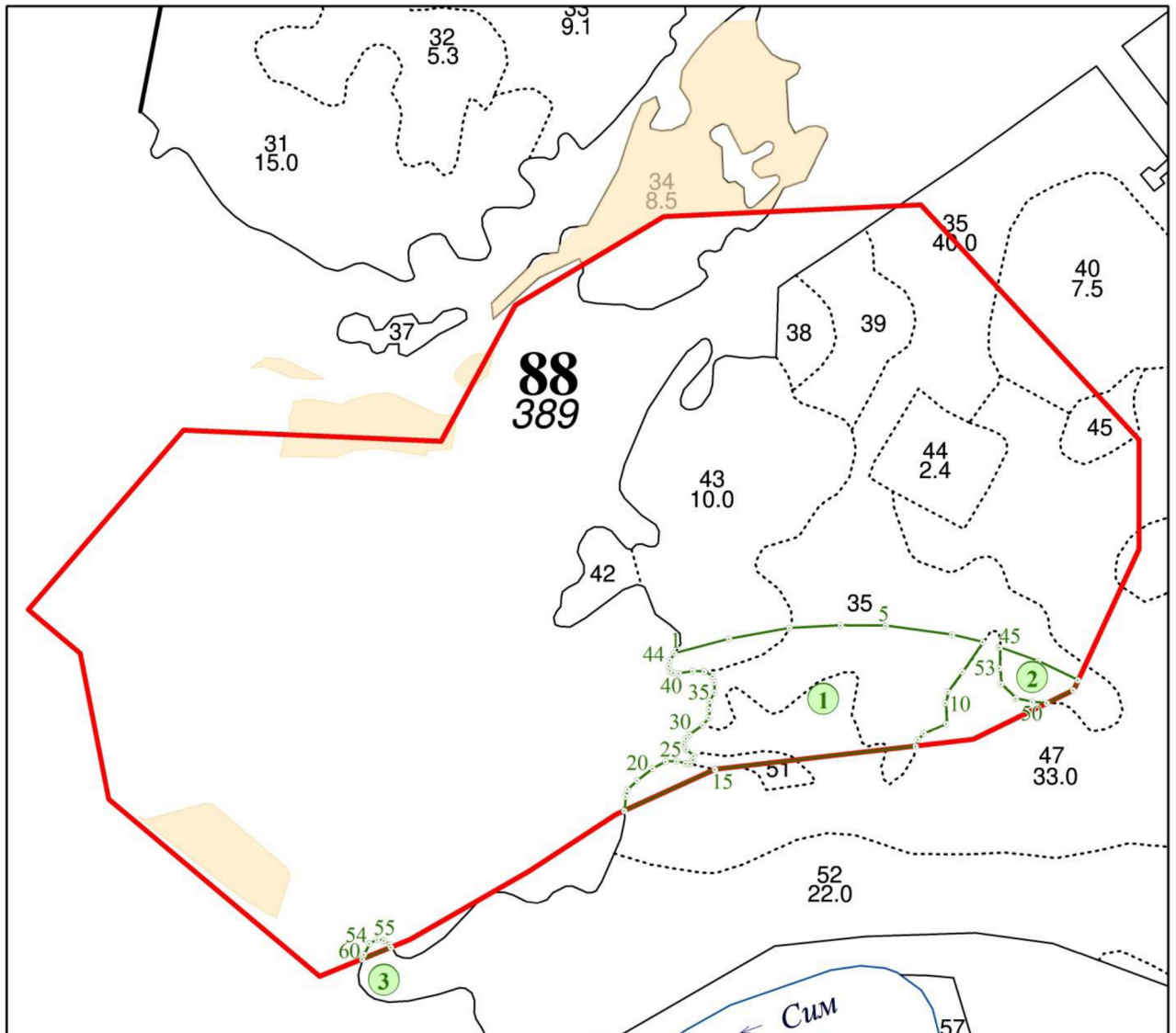
Карта - схема
 проектируемого распределения лесов по целевому назначению
 на территории лесных участков, проектируемых к исключению из границ
 лесов, расположенных в лесопарковых зонах



Условные обозначения:

- граница горного отвода
- граница отвалов вскрышных пород
- границы лесных участков, проектируемых к включению в границы земель, на которых расположены запретные полосы лесов, расположенных вдоль водных объектов
- границы лесных участков, проектируемых к включению в границы земель, на которых расположены эксплуатационные леса

Карта-схема
 расположения лесных участков, проектируемых к включению в границы
 земель, на которых расположены запретные полосы лесов, расположенные
 вдоль водных объектов, Миньярского участкового лесничества
 Ашинского лесничества Челябинской области
 Масштаб 1:10 000



Условные обозначения:



- порядковый номер контура

•160

- поворотные точки лесного участка, проектируемого к включению в границы земель, на которых расположены запретные полосы лесов, расположенные вдоль водных объектов



- границы лесного участка, проектируемого к включению в границы земель, на которых расположены запретные полосы лесов, расположенные вдоль водных объектов

Перечень координат характерных точек границ лесных участков,
проектируемых к включению в границы земель, на которых расположены
запретные полосы лесов, расположенные вдоль водных объектов,
на территории Миньярского участкового лесничества
Ашинского лесничества Челябинской области

Сведения о местоположении границ объекта					
1. Система координат МСК-74, зона 1					
2. Сведения о характерных точках границ объекта					
Обозначение характерных точек границ	Координаты, м		Метод определения координат характерной точки	Средняя квадратическая погрешность положения характерной точки (Mt), м	Описание обозначения точки на местности (при наличии)
	X	Y			
Часть 1					
1	596127,29	1272019,63	картометрический	5	-
2	596147,71	1272098,08	картометрический	5	-
3	596163,55	1272185,35	картометрический	5	-
4	596167,21	1272259,77	картометрический	5	-
5	596167,00	1272324,33	картометрический	5	-
6	596153,69	1272420,62	картометрический	5	-
7	596143,05	1272464,96	картометрический	5	-
8	596100,38	1272436,00	картометрический	5	-
9	596071,76	1272414,62	картометрический	5	-
10	596055,12	1272411,26	картометрический	5	-
11	596024,88	1272412,50	картометрический	5	-
12	596011,62	1272379,76	картометрический	5	-
13	596002,68	1272371,62	картометрический	5	-
14	595992,90	1272368,18	картометрический	5	-
15	595959,20	1272077,84	картометрический	5	-
16	595899,64	1271947,18	картометрический	5	-
17	595919,94	1271949,26	картометрический	5	-
18	595930,18	1271952,26	картометрический	5	-
19	595943,38	1271965,50	картометрический	5	-
20	595960,44	1271988,12	картометрический	5	-
21	595970,68	1272006,88	картометрический	5	-
22	595971,12	1272022,26	картометрический	5	-
23	595967,68	1272035,50	картометрический	5	-
24	595967,26	1272042,26	картометрический	5	-
25	595972,82	1272046,50	картометрический	5	-
26	595978,82	1272047,00	картометрический	5	-
27	595988,18	1272036,26	картометрический	5	-
28	595995,44	1272033,38	картометрический	5	-
29	596003,94	1272036,26	картометрический	5	-
30	596009,94	1272041,00	картометрический	5	-

31	596023,12	1272060,62	картометрический	5	-
32	596033,82	1272069,62	картометрический	5	-
33	596046,18	1272070,00	картометрический	5	-
34	596058,12	1272070,88	картометрический	5	-
35	596070,94	1272077,26	картометрический	5	-
36	596085,00	1272076,88	картометрический	5	-
37	596093,56	1272075,12	картометрический	5	-
38	596100,82	1272062,76	картометрический	5	-
39	596101,18	1272046,12	картометрический	5	-
40	596097,82	1272025,62	картометрический	5	-
41	596098,62	1272018,00	картометрический	5	-
42	596101,62	1272012,88	картометрический	5	-
43	596108,44	1272011,62	картометрический	5	-
44	596117,00	1272013,26	картометрический	5	-
1	596127,29	1272019,63	картометрический	5	-
Часть 2					
45	596135,43	1272489,38	картометрический	5	-
46	596115,68	1272544,77	картометрический	5	-
47	596088,30	1272602,18	картометрический	5	-
48	596073,64	1272595,38	картометрический	5	-
49	596055,08	1272557,54	картометрический	5	-
50	596056,88	1272536,26	картометрический	5	-
51	596061,94	1272512,38	картометрический	5	-
52	596082,44	1272491,50	картометрический	5	-
53	596105,50	1272489,38	картометрический	5	-
45	596135,43	1272489,38	картометрический	5	-
45	596135,43	1272489,38	картометрический	5	-
46	596115,68	1272544,77	картометрический	5	-
47	596088,30	1272602,18	картометрический	5	-
48	596073,64	1272595,38	картометрический	5	-
49	596055,08	1272557,54	картометрический	5	-
50	596056,88	1272536,26	картометрический	5	-
51	596061,94	1272512,38	картометрический	5	-
52	596082,44	1272491,50	картометрический	5	-
53	596105,50	1272489,38	картометрический	5	-
45	596135,43	1272489,38	картометрический	5	-
Часть 3					
54	595707,94	1271579,50	картометрический	5	-
55	595713,88	1271590,50	картометрический	5	-
56	595712,18	1271600,38	картометрический	5	-
57	595706,18	1271608,00	картометрический	5	-
58	595702,34	1271610,28	картометрический	5	-
59	595685,44	1271568,78	картометрический	5	-
60	595692,12	1271571,38	картометрический	5	-
54	595707,94	1271579,50	картометрический	5	-

Текстовое описание границ лесных участков, проектируемых к включению в границы земель, на которых расположены запретные полосы лесов, расположенные вдоль водных объектов

Границы лесного участка площадью 7,7265 га, расположенного в квартале 88 части выделов 35, 43, 47, 51, 52 Миньярского участкового лесничества Ашинского лесничества Челябинской области, проходят следующим образом:

1) от точки 1 до точки 16 граница проходит по территории выдела 35, 43, 47, 51 квартала 88 Миньярского участкового лесничества Ашинского лесничества Челябинской области;

2) далее от точки 16 до точки 1 граница проходит вдоль границ выдела 35, 43, 47, 51 квартала 88 Миньярского участкового лесничества Ашинского лесничества Челябинской области;

3) далее от точки 45 до точки 45 граница проходит по территории выдела 35 квартала 88 Миньярского участкового лесничества Ашинского лесничества Челябинской области;

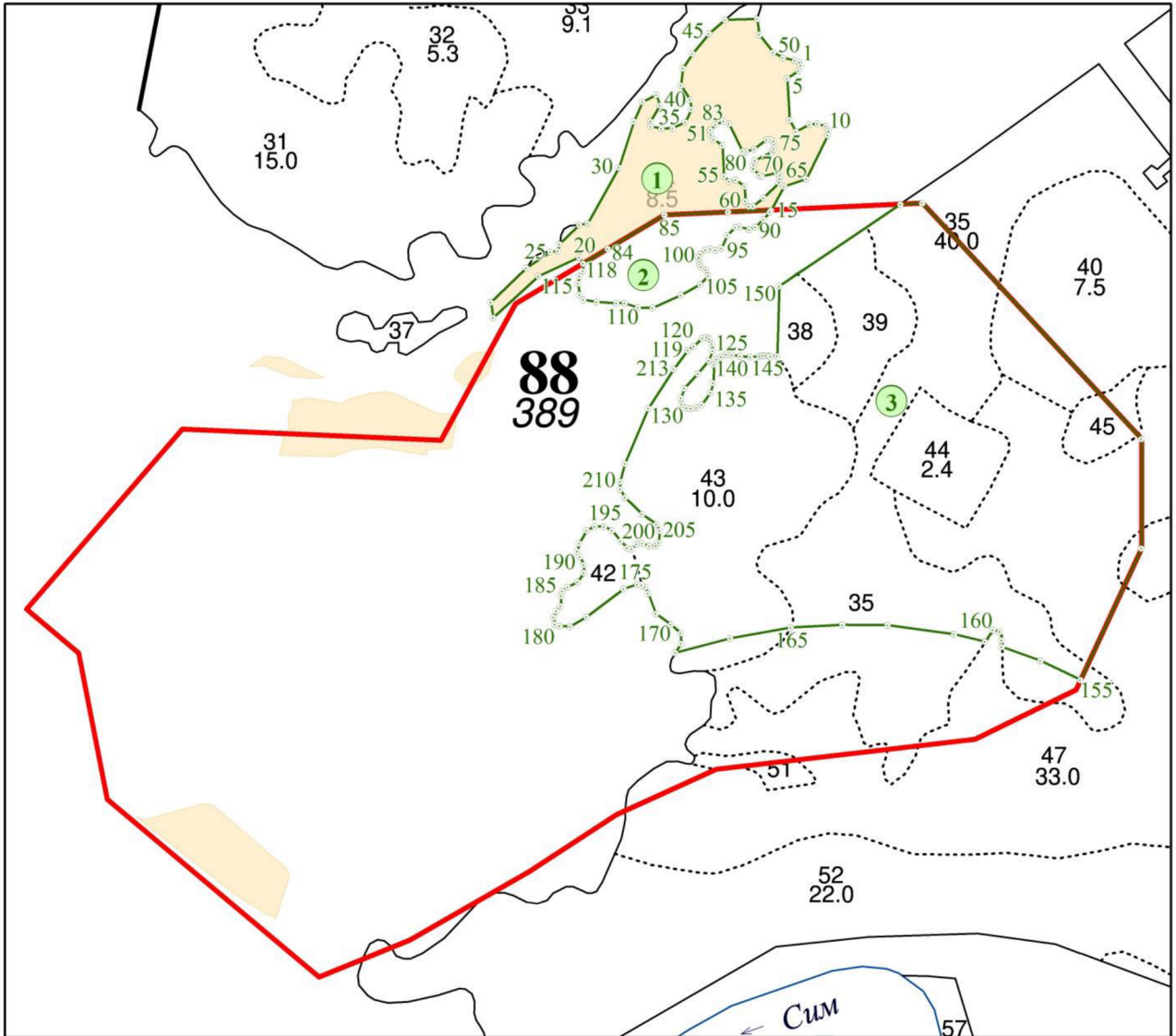
4) далее от точки 54 до точки 58 граница проходит вдоль границ выделов 52 квартала 88 Миньярского участкового лесничества Ашинского лесничества Челябинской области;

5) далее от точки 58 до точки 59 граница проходит по территории выделов 52 квартала 88 Миньярского участкового лесничества Ашинского лесничества Челябинской области;

6) далее от точки 59 до точки 54 граница проходит вдоль границ выделов 52 квартала 88 Миньярского участкового лесничества Ашинского лесничества Челябинской области.

Карта-схема

расположения лесных участков, проектируемых к включению в границы земель, на которых расположены эксплуатационные леса Миньярского участкового лесничества Ашинского лесничества Челябинской области, Масштаб 1:10 000



Условные обозначения:



- порядковый номер контура

•160

- поворотные точки лесного участка, проектируемого к включению в границы земель, на которых расположены эксплуатационные леса



- границы лесного участка, проектируемого к включению в границы земель, на которых расположены эксплуатационные леса

**Перечень координат характерных точек границ лесных участков,
проектируемых к включению в границы земель, на которых расположены
эксплуатационные леса, на территории Миньярского участкового лесничества
Ашинского лесничества Челябинской области**

Сведения о местоположении границ объекта					
1. Система координат МСК-74, зона 1					
2. Сведения о характерных точках границ объекта					
Обозначение характерных точек границ	Координаты, м		Метод определения координат характерной точки	Средняя квадратиче- ская погрешность положения характерной точки (Mt), м	Описание обозначения точки на местности (при наличии)
	X	Y			
Часть 1					
1	596979,94	1272191,62	Картометрический	5	-
2	596977,38	1272198,00	Картометрический	5	-
3	596972,76	1272200,00	Картометрический	5	-
4	596964,88	1272196,88	Картометрический	5	-
5	596954,07	1272180,60	Картометрический	5	-
6	596894,32	1272183,88	Картометрический	5	-
7	596877,38	1272192,88	Картометрический	5	-
8	596887,44	1272212,62	Картометрический	5	-
9	596888,56	1272224,12	Картометрический	5	-
10	596884,82	1272235,88	Картометрический	5	-
11	596877,94	1272240,00	Картометрический	5	-
12	596872,22	1272238,92	Картометрический	5	-
13	596809,21	1272207,91	Картометрический	5	-
14	596798,60	1272176,26	Картометрический	5	-
15	596764,36	1272157,30	Картометрический	5	-
16	596761,53	1272095,32	Картометрический	5	-
17	596757,34	1272003,70	Картометрический	5	-
18	596708,88	1271922,54	Картометрический	5	-
19	596687,52	1271886,69	Картометрический	5	-
20	596696,55	1271881,36	Картометрический	5	-
21	596669,41	1271822,87	Картометрический	5	-
22	596609,51	1271757,55	Картометрический	5	-
23	596631,64	1271754,35	Картометрический	5	-
24	596681,01	1271805,69	Картометрический	5	-
25	596704,02	1271839,92	Картометрический	5	-
26	596705,42	1271850,86	Картометрический	5	-
27	596715,52	1271852,82	Картометрический	5	-
28	596743,01	1271881,16	Картометрический	5	-
29	596744,98	1271893,78	Картометрический	5	-

30	596825,45	1271938,41	Картометрический	5	-
31	596892,00	1271960,18	Картометрический	5	-
32	596919,91	1271972,53	Картометрический	5	-
33	596930,38	1271992,33	Картометрический	5	-
34	596914,94	1271997,47	Картометрический	5	-
35	596891,92	1271983,83	Картометрический	5	-
36	596884,82	1271984,46	Картометрический	5	-
37	596881,38	1271999,62	Картометрический	5	-
38	596882,50	1272015,76	Картометрический	5	-
39	596890,91	1272033,91	Картометрический	5	-
40	596909,53	1272042,88	Картометрический	5	-
41	596923,62	1272040,50	Картометрический	5	-
42	596943,95	1272027,38	Картометрический	5	-
43	596968,21	1272030,47	Картометрический	5	-
44	596989,66	1272044,63	Картометрический	5	-
45	597018,41	1272068,33	Картометрический	5	-
46	597038,26	1272091,14	Картометрический	5	-
47	597039,72	1272137,03	Картометрический	5	-
48	597016,86	1272140,11	Картометрический	5	-
49	596991,76	1272160,00	Картометрический	5	-
50	596983,68	1272174,12	Картометрический	5	-
1	596979,94	1272191,62	Картометрический	5	-
51	596879,94	1272070,12	Картометрический	5	-
52	596872,44	1272070,76	Картометрический	5	-
53	596865,88	1272074,76	Картометрический	5	-
54	596857,26	1272087,12	Картометрический	5	-
55	596813,26	1272089,38	Картометрический	5	-
56	596805,82	1272097,12	Картометрический	5	-
57	596807,82	1272106,38	Картометрический	5	-
58	596798,52	1272118,87	Картометрический	5	-
59	596777,20	1272120,06	Картометрический	5	-
60	596769,56	1272124,76	Картометрический	5	-
61	596769,56	1272131,38	Картометрический	5	-
62	596782,12	1272146,52	Картометрический	5	-
63	596804,14	1272168,80	Картометрический	5	-
64	596808,93	1272170,35	Картометрический	5	-
65	596814,27	1272170,63	Картометрический	5	-
66	596818,02	1272165,76	Картометрический	5	-
67	596813,06	1272143,84	Картометрический	5	-
68	596814,68	1272140,26	Картометрический	5	-
69	596823,62	1272132,00	Картометрический	5	-
70	596828,82	1272132,00	Картометрический	5	-
71	596835,68	1272134,26	Картометрический	5	-
72	596848,32	1272158,62	Картометрический	5	-
73	596852,06	1272161,26	Картометрический	5	-
74	596858,94	1272162,38	Картометрический	5	-

75	596863,26	1272161,26	Картометрический	5	-
76	596866,12	1272155,76	Картометрический	5	-
77	596865,88	1272150,62	Картометрический	5	-
78	596852,38	1272133,12	Картометрический	5	-
79	596848,32	1272121,26	Картометрический	5	-
80	596848,88	1272116,12	Картометрический	5	-
81	596888,88	1272096,62	Картометрический	5	-
82	596892,00	1272089,12	Картометрический	5	-
83	596887,44	1272077,38	Картометрический	5	-
51	596879,94	1272070,12	Картометрический	5	-
Часть № 2					
84	596708,88	1271922,54	Картометрический	5	-
85	596757,34	1272003,70	Картометрический	5	-
86	596761,53	1272095,32	Картометрический	5	-
87	596764,36	1272157,30	Картометрический	5	-
88	596761,50	1272155,50	Картометрический	5	-
89	596751,18	1272146,50	Картометрический	5	-
90	596740,00	1272134,50	Картометрический	5	-
91	596736,26	1272125,62	Картометрический	5	-
92	596740,56	1272111,76	Картометрический	5	-
93	596739,68	1272105,76	Картометрический	5	-
94	596728,18	1272094,50	Картометрический	5	-
95	596709,50	1272085,88	Картометрический	5	-
96	596706,38	1272077,62	Картометрический	5	-
97	596708,38	1272070,38	Картометрический	5	-
98	596707,18	1272063,26	Картометрический	5	-
99	596700,88	1272055,76	Картометрический	5	-
100	596696,32	1272053,12	Картометрический	5	-
101	596689,94	1272054,62	Картометрический	5	-
102	596685,94	1272055,12	Картометрический	5	-
103	596683,06	1272056,88	Картометрический	5	-
104	596678,44	1272064,00	Картометрический	5	-
105	596669,88	1272066,88	Картометрический	5	-
106	596657,50	1272055,38	Картометрический	5	-
107	596641,68	1272027,50	Картометрический	5	-
108	596623,56	1271986,76	Картометрический	5	-
109	596624,12	1271965,76	Картометрический	5	-
110	596630,18	1271946,76	Картометрический	5	-
111	596630,18	1271934,76	Картометрический	5	-
112	596632,18	1271906,50	Картометрический	5	-
113	596635,38	1271887,26	Картометрический	5	-
114	596642,56	1271881,88	Картометрический	5	-
115	596658,62	1271879,50	Картометрический	5	-
116	596669,26	1271881,88	Картометрический	5	-
117	596676,44	1271887,00	Картометрический	5	-
118	596687,52	1271886,69	Картометрический	5	-

84	596708,88	1271922,54	Картометрический	5	-
84	596708,88	1271922,54	Картометрический	5	-
85	596757,34	1272003,70	Картометрический	5	-
86	596761,53	1272095,32	Картометрический	5	-
87	596764,36	1272157,30	Картометрический	5	-
88	596761,50	1272155,50	Картометрический	5	-
89	596751,18	1272146,50	Картометрический	5	-
90	596740,00	1272134,50	Картометрический	5	-
91	596736,26	1272125,62	Картометрический	5	-
92	596740,56	1272111,76	Картометрический	5	-
93	596739,68	1272105,76	Картометрический	5	-
94	596728,18	1272094,50	Картометрический	5	-
95	596709,50	1272085,88	Картометрический	5	-
96	596706,38	1272077,62	Картометрический	5	-
97	596708,38	1272070,38	Картометрический	5	-
98	596707,18	1272063,26	Картометрический	5	-
99	596700,88	1272055,76	Картометрический	5	-
100	596696,32	1272053,12	Картометрический	5	-
101	596689,94	1272054,62	Картометрический	5	-
102	596685,94	1272055,12	Картометрический	5	-
103	596683,06	1272056,88	Картометрический	5	-
104	596678,44	1272064,00	Картометрический	5	-
105	596669,88	1272066,88	Картометрический	5	-
106	596657,50	1272055,38	Картометрический	5	-
107	596641,68	1272027,50	Картометрический	5	-
108	596623,56	1271986,76	Картометрический	5	-
109	596624,12	1271965,76	Картометрический	5	-
110	596630,18	1271946,76	Картометрический	5	-
111	596630,18	1271934,76	Картометрический	5	-
112	596632,18	1271906,50	Картометрический	5	-
113	596635,38	1271887,26	Картометрический	5	-
114	596642,56	1271881,88	Картометрический	5	-
115	596658,62	1271879,50	Картометрический	5	-
116	596669,26	1271881,88	Картометрический	5	-
117	596676,44	1271887,00	Картометрический	5	-
118	596687,52	1271886,69	Картометрический	5	-
84	596708,88	1271922,54	Картометрический	5	-
Часть 3					
119	596562,50	1272037,62	Картометрический	5	-
120	596568,50	1272046,00	Картометрический	5	-
121	596580,00	1272058,62	Картометрический	5	-
122	596581,18	1272064,62	Картометрический	5	-
123	596579,12	1272068,76	Картометрический	5	-
124	596571,94	1272072,38	Картометрический	5	-
125	596561,88	1272073,26	Картометрический	5	-
126	596547,56	1272067,88	Картометрический	5	-

127	596528,88	1272052,00	Картометрический	5	-
128	596507,88	1272032,76	Картометрический	5	-
129	596494,06	1272027,88	Картометрический	5	-
130	596485,18	1272028,76	Картометрический	5	-
131	596479,68	1272035,38	Картометрический	5	-
132	596478,56	1272042,00	Картометрический	5	-
133	596480,00	1272050,00	Картометрический	5	-
134	596484,32	1272057,76	Картометрический	5	-
135	596501,56	1272070,38	Картометрический	5	-
136	596515,32	1272073,88	Картометрический	5	-
137	596542,06	1272075,26	Картометрический	5	-
138	596549,56	1272078,76	Картометрический	5	-
139	596553,26	1272085,62	Картометрический	5	-
140	596556,44	1272093,12	Картометрический	5	-
141	596555,88	1272100,88	Картометрический	5	-
142	596553,88	1272112,62	Картометрический	5	-
143	596552,68	1272127,62	Картометрический	5	-
144	596553,88	1272140,26	Картометрический	5	-
145	596555,00	1272144,88	Картометрический	5	-
146	596555,00	1272149,12	Картометрический	5	-
147	596554,44	1272154,62	Картометрический	5	-
148	596553,88	1272156,88	Картометрический	5	-
149	596554,26	1272166,00	Картометрический	5	-
150	596654,88	1272169,00	Картометрический	5	-
151	596772,86	1272342,98	Картометрический	5	-
152	596774,32	1272375,04	Картометрический	5	-
153	596434,88	1272689,96	Картометрический	5	-
154	596277,46	1272690,00	Картометрический	5	-
155	596088,30	1272602,18	Картометрический	5	-
156	596115,68	1272544,77	Картометрический	5	-
157	596135,43	1272489,38	Картометрический	5	-
158	596145,12	1272489,38	Картометрический	5	-
159	596157,50	1272486,76	Картометрический	5	-
160	596160,06	1272476,50	Картометрический	5	-
161	596143,05	1272464,96	Картометрический	5	-
162	596153,69	1272420,62	Картометрический	5	-
163	596167,00	1272324,33	Картометрический	5	-
164	596167,21	1272259,77	Картометрический	5	-
165	596163,55	1272185,35	Картометрический	5	-
166	596147,71	1272098,08	Картометрический	5	-
167	596127,29	1272019,63	Картометрический	5	-
168	596140,44	1272027,76	Картометрический	5	-
169	596155,38	1272026,88	Картометрический	5	-
170	596167,76	1272012,88	Картометрический	5	-
171	596183,56	1271991,50	Картометрический	5	-
172	596212,56	1271980,38	Картометрический	5	-

173	596221,94	1271976,12	Картометрический	5	-
174	596224,50	1271971,50	Картометрический	5	-
175	596225,76	1271964,62	Картометрический	5	-
176	596218,94	1271945,50	Картометрический	5	-
177	596178,88	1271891,76	Картометрический	5	-
178	596164,76	1271868,26	Картометрический	5	-
179	596165,62	1271853,26	Картометрический	5	-
180	596168,18	1271846,50	Картометрический	5	-
181	596178,44	1271844,38	Картометрический	5	-
182	596187,38	1271848,62	Картометрический	5	-
183	596194,62	1271854,62	Картометрический	5	-
184	596208,68	1271855,38	Картометрический	5	-
185	596215,94	1271857,12	Картометрический	5	-
186	596221,50	1271864,88	Картометрический	5	-
187	596229,18	1271879,38	Картометрический	5	-
188	596242,44	1271888,26	Картометрический	5	-
189	596253,94	1271888,26	Картометрический	5	-
190	596265,44	1271882,26	Картометрический	5	-
191	596273,12	1271878,88	Картометрический	5	-
192	596284,62	1271881,50	Картометрический	5	-
193	596303,44	1271892,50	Картометрический	5	-
194	596309,38	1271903,62	Картометрический	5	-
195	596308,94	1271916,88	Картометрический	5	-
196	596303,44	1271928,38	Картометрический	5	-
197	596288,06	1271940,76	Картометрический	5	-
198	596278,26	1271949,76	Картометрический	5	-
199	596276,56	1271957,00	Картометрический	5	-
200	596283,82	1271963,76	Картометрический	5	-
201	596284,62	1271971,88	Картометрический	5	-
202	596280,82	1271982,12	Картометрический	5	-
203	596281,26	1271991,50	Картометрический	5	-
204	596285,94	1271995,76	Картометрический	5	-
205	596303,00	1271997,00	Картометрический	5	-
206	596312,38	1271992,38	Картометрический	5	-
207	596326,44	1271971,50	Картометрический	5	-
208	596350,76	1271947,12	Картометрический	5	-
209	596362,68	1271940,38	Картометрический	5	-
210	596373,82	1271940,38	Картометрический	5	-
211	596399,26	1271946,88	Картометрический	5	-
212	596479,12	1271980,76	Картометрический	5	-
213	596535,44	1272017,50	Картометрический	5	-
119	596562,50	1272037,62	Картометрический	5	-

Текстовое описание границ лесных участков, проектируемых к включению в границы земель, на которых расположены эксплуатационные леса

Границы лесного участка площадью 42,2659 га, расположенного в квартале 88 выдела 38, 39, 42, 44, части выделов 34, 35, 40, 43, 45, 47, 48 Миньярского участкового лесничества Ашинского лесничества Челябинской области, проходят следующим образом:

1) далее от точки 1 до точки 15 граница проходит вдоль границ выдела 34 квартала 88 Миньярского участкового лесничества Ашинского лесничества Челябинской области;

2) от точки 15 до точки 19 граница проходит по территории выдела 34 квартала 88 Миньярского участкового лесничества Ашинского лесничества Челябинской области;

3) далее от точки 19 до точки 24 граница проходит вдоль границ выдела 34 квартала 88 Миньярского участкового лесничества Ашинского лесничества Челябинской области;

4) далее от точки 24 до точки 25 граница проходит по территории выдела 34 квартала 88 Миньярского участкового лесничества Ашинского лесничества Челябинской области;

5) далее от точки 25 до точки 27 граница проходит вдоль границ выдела 34 квартала 88 Миньярского участкового лесничества Ашинского лесничества Челябинской области;

6) далее от точки 27 до точки 28 граница проходит по территории выдела 34 квартала 88 Миньярского участкового лесничества Ашинского лесничества Челябинской области;

7) далее от точки 28 до точки 46 граница проходит вдоль границ выдела 34 квартала 88 Миньярского участкового лесничества Ашинского лесничества Челябинской области;

8) далее от точки 46 до точки 47 граница проходит по территории выдела 34 квартала 88 Миньярского участкового лесничества Ашинского лесничества Челябинской области;

9) далее от точки 47 до точки 1 граница проходит вдоль границ выдела 34 квартала 88 Миньярского участкового лесничества Ашинского лесничества Челябинской области;

10) далее от точки 51 до точки 51 граница проходит вдоль границ выдела 34 квартала 88 Миньярского участкового лесничества Ашинского лесничества Челябинской области;

11) далее от точки 84 до точки 87 граница проходит по территории выдела 34 квартала 88 Миньярского участкового лесничества Ашинского лесничества Челябинской области;

12) далее от точки 87 до точки 118 граница проходит вдоль границ выдела 34 квартала 88 Миньярского участкового лесничества Ашинского лесничества Челябинской области;

13) далее от точки 118 до точки 84 граница проходит по территории выдела 34 квартала 88 Миньярского участкового лесничества Ашинского лесничества Челябинской области;

14) далее от точки 119 до точки 151 граница проходит вдоль границ выдела 34 квартала 88 Миньярского участкового лесничества Ашинского лесничества Челябинской области;

15) далее от точки 151 до точки 167 граница проходит по территории выдела 34 квартала 88 Миньярского участкового лесничества Ашинского лесничества Челябинской области;

16) далее от точки 167 до точки 119 граница проходит вдоль границ выдела 34 квартала 88 Миньярского участкового лесничества Ашинского лесничества Челябинской области.

Глава 4. Проектирование категории защитных лесов «леса, расположенные в лесопарковых зонах»

В соответствии с документами лесного планирования Челябинской области и лесохозяйственным регламентом Ашинского лесничества леса данного лесничества отнесены к защитным лесам и эксплуатационным лесам.

Разделение лесов по целевому назначению и категориям защитных лесов Ашинского лесничества согласно данным государственного лесного реестра на 01.01.2023 приведено в таблице 3.

Таблица 3

Разделение лесов по целевому назначению и категориям защитных лесов

Целевое назначение лесов	Площадь, гектар
Защитные леса, всего в том числе:	122 679
Леса, расположенные на особо охраняемых природных территориях	
Леса, расположенные в водоохраных зонах	17 202
Леса, выполняющие функции защиты природных и иных объектов, всего	97 963
в том числе:	
а) леса, расположенные в первом и втором поясах зон санитарной охраны источников питьевого и хозяйственно-бытового водоснабжения	68 713
б) защитные полосы лесов, расположенные вдоль железнодорожных путей общего пользования, федеральных автомобильных дорог общего пользования, автомобильных дорог общего пользования, находящихся в собственности субъектов Российской Федерации	5721
в) леса, расположенные в лесопарковых зонах	8 711
г) леса, расположенные в зеленых зонах	14 818

Ценные леса, всего	7 514
в том числе:	
а) леса, имеющие научное или историческое значение	2 339
в) лесостепные леса	3688
г) запретные полосы лесов, расположенные вдоль водных объектов	1 487
Эксплуатационные леса	111 492
Всего лесов	234 171

С учетом требований Правил, а также с учетом анализа существующего разделения лесов Ашинского лесничества по целевому назначению, категориям защитных лесов и оснований их установления, осуществлено проектирование равноценного лесного участка для включения его в границы лесов, расположенных в лесопарковых зонах.

Выбор вариантов компенсирующего лесного участка осуществлен по следующим критериям:

- расположение на территории этого же лесничества или на территории ближайших лесничеств, при возможно меньшей удаленности от лесных участков, исключаемых из лесов, расположенных в лесопарковых зонах;

- максимальное приближение к населенному пункту, вокруг которого выделены леса, расположенные в лесопарковых зонах;

- определение местоположения, границ и площади в соответствии с требованиями лесного законодательства, соответственно, по границам лесных кварталов или лесотаксационных выделов;

- установление площади в размере, не менее площади лесных участков, исключаемых из границ лесов, расположенных в лесопарковых зонах;

- отсутствие в границах лесного участка объектов недвижимого имущества, размещение которых Лесным кодексом Российской Федерации в лесах, расположенных в лесопарковых зонах, не допускается.

Площадь лесных участков, исключаемых из границ лесов, расположенных в лесопарковых зонах, проектируется компенсировать за счет лесного участка, расположенного в границах выделов 5, 8, 11 (по материалам лесоустройства 1998 года) квартала 121 Миньярского участкового лесничества Ашинского лесничества, расположенного вблизи города Миньяр и непосредственно примыкающего к существующим границам лесов, расположенных в лесопарковых зонах.

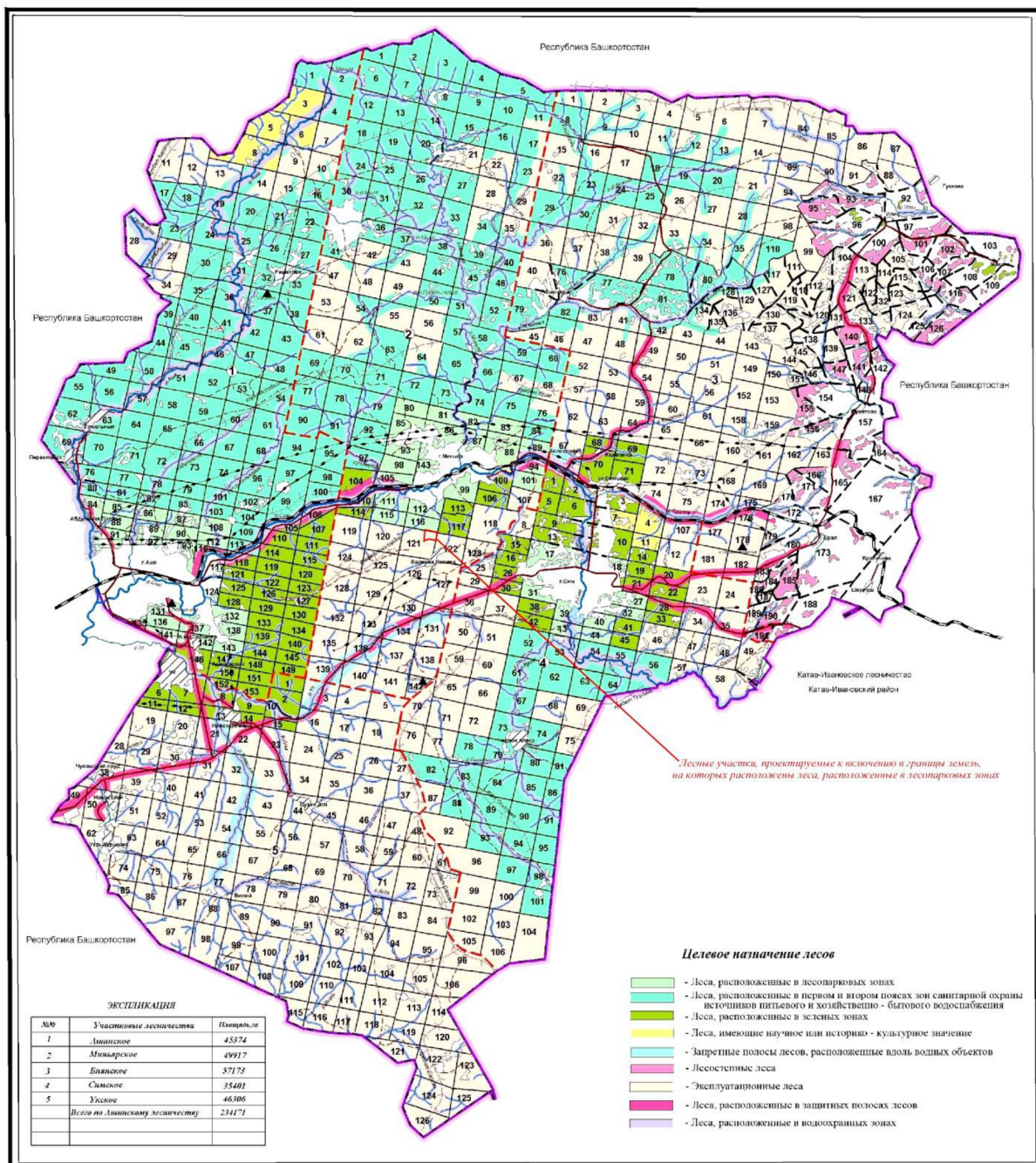
Выбранный в качестве оптимального лесной участок расположен на территории Ашинского муниципального района. В соответствии с информацией, содержащейся в Законе Челябинской области от 9 июля 2004 года № 239-ЗО «О статусе и границах Ашинского муниципального района и сельских поселений в его составе», испрашиваемые лесные участки расположены в границах Миньярского городского поселения, южнее города Миньяр.

Согласно сведениям государственного лесного реестра леса в границах квартала 121 Миньярского участкового лесничества отнесены к категории эксплуатационные леса.

Выделы 5, 8, 11 квартала 121 Миньярского участкового лесничества имеют обременения по договору аренды от 20,02,2008 года № 139.

В этой связи было получено согласование арендатора о смене целевого назначения лесов и отнесении их к защитным лесам.

Карта-схема расположения лесных участков, проектируемых к включению в границы земель, на которых расположены леса, расположенные в лесопарковых зонах Миньярского участкового лесничества Ашинского лесничества Челябинской области



Сведения об иных количественных и качественных характеристиках лесного участка по данным лесоустройства 1998 года приводятся в таблице 4.

Таблица 4

Количественная и качественная характеристика лесов, произрастающих на лесном участке, проектируемом к включению в границы лесов, расположенных в лесопарковых зонах

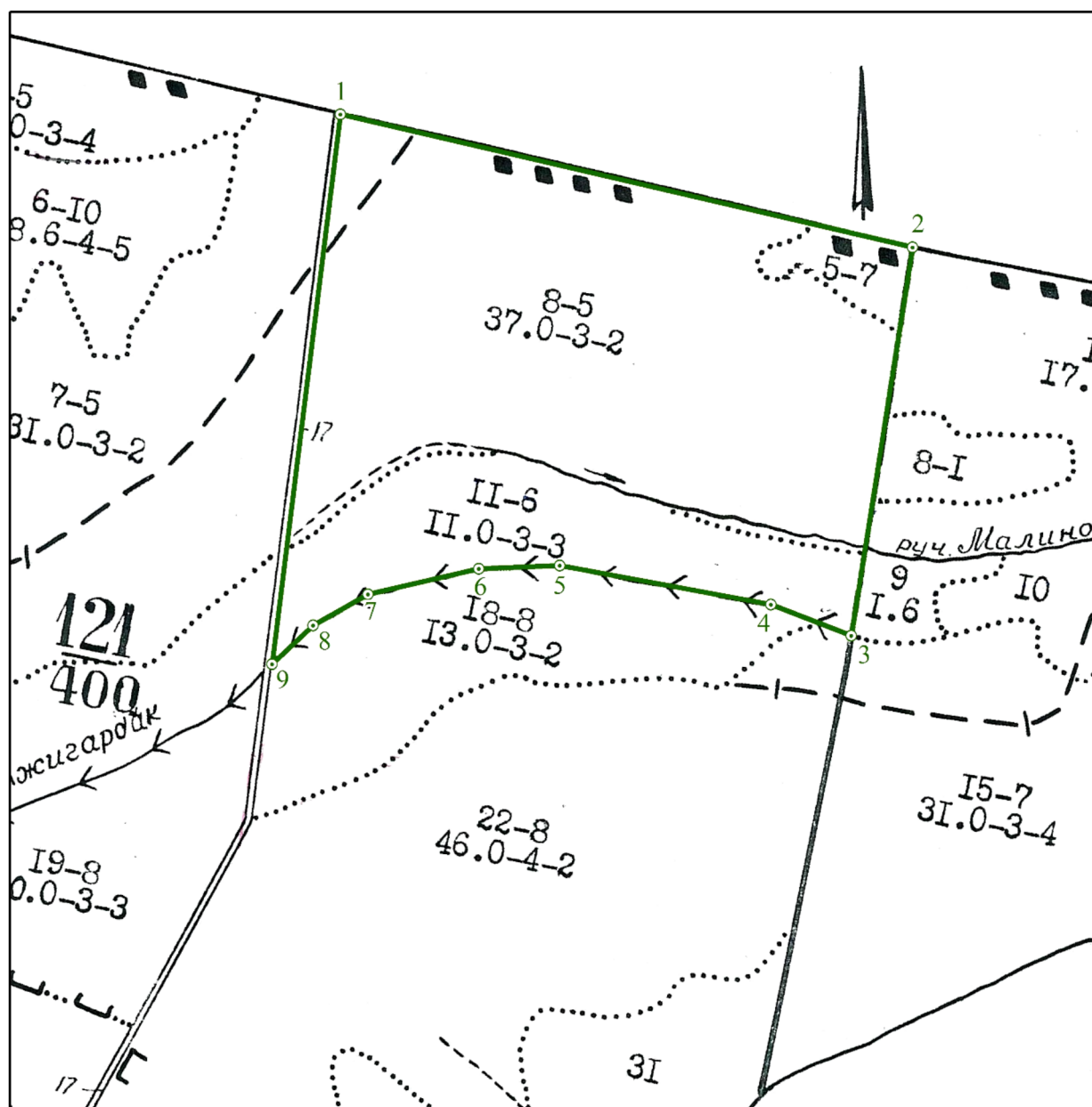
Номер квартала	Номер выдела	Площадь, гектар	Таксационная характеристика выдела				
			Состав насаждения	Возраст, лет	Бонитет	Полнота	Общий запас древесины, кубометров
Миньярское участковое лесничество							
121	5	2,0	6Лпн4Илг+Е+П	70	3	0,8	500
	8	37,0	7Лпн2Б1Ос+ИЛГ+П	50	3	0,8	8880
	11	11,0	5Лпн2Б1Ос2П+Е+Б	60	4	0,7	2420
Всего		50,0					11800

По данным лесоустройства 1998 года лесной участок, проектируемый к включению в леса, расположенные в лесопарковых зонах, на 100% покрыт лесом, представленным приспевающими и средневозрастными, высокополнотными, смешанными насаждениями с преобладанием липы 3-4 бонитета естественного происхождения с хорошей просматриваемостью и проходимостью.



Площадь компенсирующего лесного участка больше общей площади лесного участка, исключаемого из границ лесов, расположенных в лесопарковых зонах, что не противоречит требованиям Правил.

Изменение границ лесов, расположенных в лесопарковых зонах, отраженное в проектной документации, не повлечет за собой уменьшение площади этой категории защитных лесов и сохранит на прежнем уровне их защитные функции.

Карта-схема
 границ лесного участка, расположенного в квартале 121 (выделы 5, 8, 11)
 Миньярского участкового лесничества Ашинского лесничества
 Челябинской области, проектируемого к включению в границы земель,
 на которых расположены леса, расположенные в лесопарковых зонах,
 на площади 50,0 га
 Масштаб 1:10 000



Условные обозначения:

-  1 - поворотные точки лесного участка, проектируемого к включению в границы земель, на которых расположены леса, расположенные в лесопарковых зонах
-  - границы лесного участка, проектируемого к включению в границы земель, на которых расположены на которых расположены леса, расположенные в лесопарковых зонах

Глава 5. Функциональное зонирование лесов, расположенных в лесопарковых зонах

В соответствии с Правилами одновременно с изменением границ земель, на которых расположены леса в лесопарковых зонах, определяются следующие функциональные зоны:

- зона активного отдыха;
- прогулочная зона;
- зона фаунистического покоя;
- восстановительная зона,

Функциональные зоны, определяются в целях дифференциации режима использования, охраны, защиты и воспроизводства лесов, а также для сохранения мест обитания фауны и восстановления нарушенных природных ландшафтов.

Зона активного отдыха определяется в местах лесов, с единовременной посещаемостью 20 и более человек на 1 гектар в целях их благоустройства и формирования эстетически ценных природных ландшафтов повышенной устойчивости (подбираются живописные лесные участки площадью не менее 5 гектаров, приуроченные к водоемам, с хорошей транспортной доступностью и благоприятными санитарно-гигиеническими условиями, удаленные от источников загрязнения водоемов, сильных шумов), Площадь зоны активного отдыха занимает до 30 процентов площади лесов, расположенных в лесопарковой зоне.

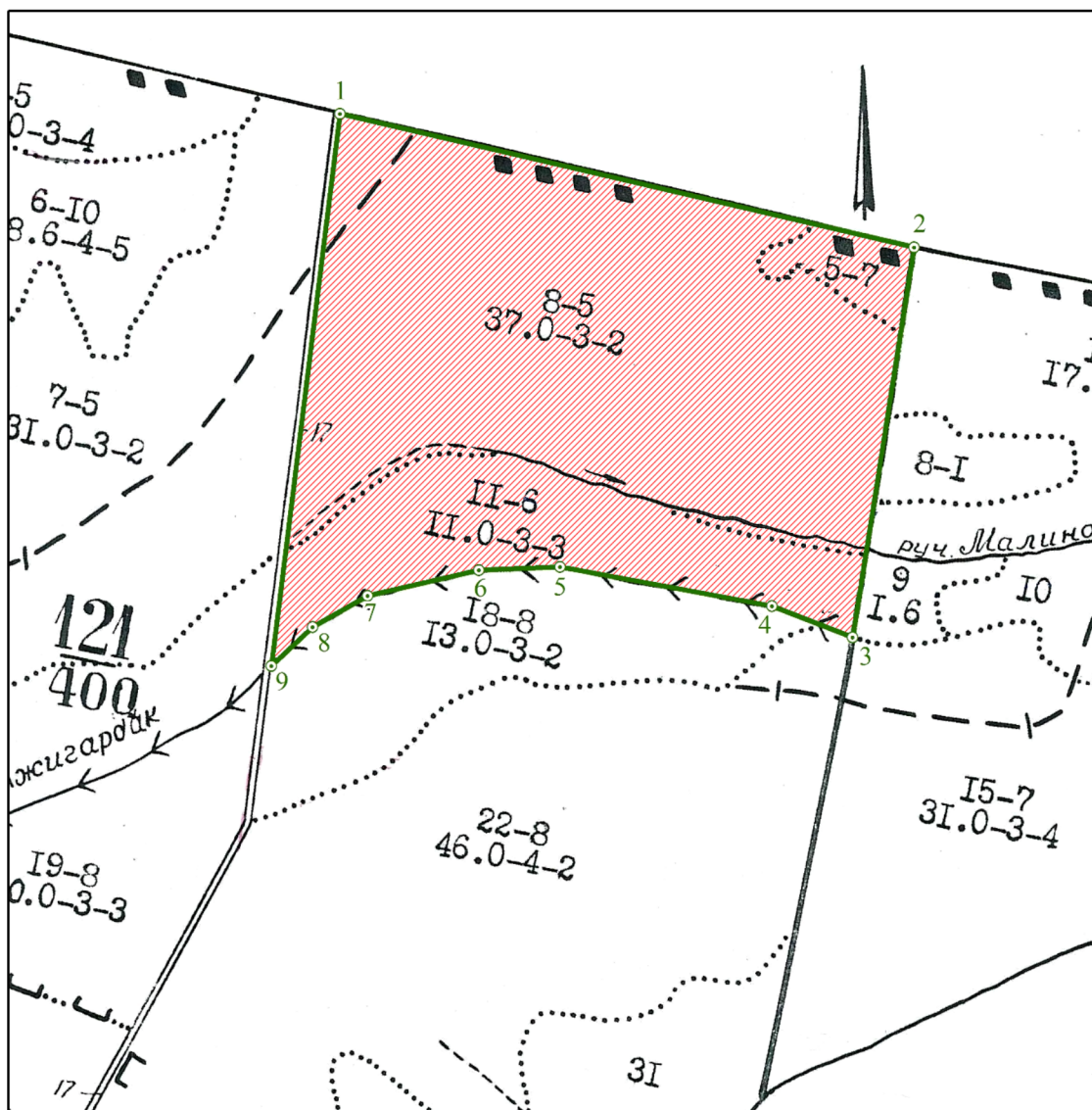
Прогулочная зона определяется в местах лесов, для организации индивидуальных и групповых прогулок, туристских маршрутов, заготовки и сбора в установленном порядке пищевых и недревесных лесных ресурсов, Площадь прогулочной зоны может составлять более 70 процентов площади зоны, Максимальная единовременная посещаемость прогулочной зоны составляет 5 - 20 человек на 1 гектар.

Зона фаунистического покоя определяется в местах лесов, в целях создания условий для обитания и размножения диких птиц и зверей.



Восстановительная зона определяется в местах лесов, где произошли гибель лесных насаждений либо существенное снижение их устойчивости и требуется длительное (в течение не менее 10 лет) осуществление комплекса мероприятий по воспроизводству лесов.

Так как, Лесным планом Челябинской области основным приоритетным видом использования лесов земель, на которых расположены леса, выполняющие функции защиты природных и иных объектов (леса, расположенные в лесопарковых зонах) определено осуществление рекреационной деятельности, то на проектируемом лесном участке выделяется функциональная зона – прогулочная зона.

Схема функциональных зон в лесах, расположенных в зеленых зонах, определенных в изменяемых границах земель, на которых расположены леса, расположенные в лесопарковых зонах



Условные обозначения:

-  1 - поворотные точки лесного участка, проектируемого к включению в границы прогулочной зоны.
-  - границы лесного участка, проектируемого к включению в границы прогулочной зоны.