

МИНИСТЕРСТВО ДОРОЖНОГО ХОЗЯЙСТВА И ТРАНСПОРТА ЧЕЛЯБИНСКОЙ ОБЛАСТИ

ПРИКАЗ

12 сентября 2023 г.

г. Челябинск

№ 449

О создании единой цветовой концепции брендинга троллейбусов в границах Челябинского городского округа

В целях создания единой цветовой концепции брендинга троллейбусов в границах Челябинского городского округа,

ПРИКАЗЫВАЮ:

1. При проведении конкурентных способов определения подрядчика (исполнителя) либо осуществления закупки у единственного подрядчика (исполнителя) на выполнение работ, связанных с осуществлением регулярных перевозок пассажиров и багажа троллейбусами в границах Челябинского городского округа, а также при исполнении концессионных соглашений установить требование к экипировке салонов (внешние и внутренние наклейки, таблички, листовки и прочее) троллейбусов с годом изготовления не ранее 2022 года в соответствии с приложением к настоящему приказу;

2. ОГКУ «Организатор перевозок Челябинской области» при проведении конкурентных способов определения подрядчика (исполнителя) либо осуществления закупки у единственного подрядчика (исполнителя) на выполнение работ, связанных с осуществлением регулярных перевозок пассажиров и багажа троллейбусами в границах Челябинского городского округа, а также при исполнении концессионных соглашений руководствоваться положениями настоящего приказа.

3. Организацию исполнения настоящего приказа возложить на заместителя Министра дорожного хозяйства и транспорта Челябинской области Егорова А.В.

4. Контроль за исполнением приказа оставляю за собой.

5. Настоящий приказ вступает в силу со дня его официального опубликования.

Министр

А.С. Нечасв



ПРИЛОЖЕНИЕ
к приказу Министерства дорожного
хозяйства и транспорта
Челябинской области
от 12.09.2023 г. № 449

Экипировка салонов (внешние и внутренние наклейки, таблички, листовки и прочее) троллейбусов с годом изготовления не ранее 2022 года, осуществляющих пассажирские перевозки на маршрутах регулярных перевозок в границах Челябинского городского округа

Общие принципы нанесения наклеек

1. Соблюдение отступа в 1-2 см от элементов конструкции при нанесении наклеек (наклейки не размещаются вплотную к линии остекления или другого элемента конструкции).
2. Размещение по углам элементов (с отступом в 1-2 см от элементов) либо рядом с элементами конструкции, к которой они относятся. Не используется центрирование элементов (если ниже не сказано иное).
3. Все отступы и размеры указаны для самой наклейки, а не её содержимого. Отступ необходимо замерять от края наклейки.
4. Размещение иных элементов оклейки троллейбуса, не предусмотренных приказом, в том числе на стеклах, запрещено без согласования с Министерством дорожного хозяйства и транспорта Челябинской области.
5. Все заводские наклейки необходимо удалить.
6. В целях идентификации троллейбусов, осуществляющих пассажирские перевозки на маршрутах регулярных перевозок в границах Челябинского городского округа, в транспортном потоке, а также определения принадлежности транспорта к определённому перевозчику, производится наружная оклейка троллейбуса.
7. Шрифт, используемый для наклеек – PT Root UI.
8. Название и количество наклеек, используемых для оклейки троллейбуса:

Наименование наклейки	Количество наклеек, шт.
01 Информация о тарифах	1
02 Перевозчик	1
03 Бортовой номер	5
10 Стенд	1
14 Не курить	3
16 Выход	3
17-В Вход Открыть двери	3
18 Открыть двери	3
20 Перевозчик	1
21 Герб Челябинска	2
22 Три персонажа влево	2

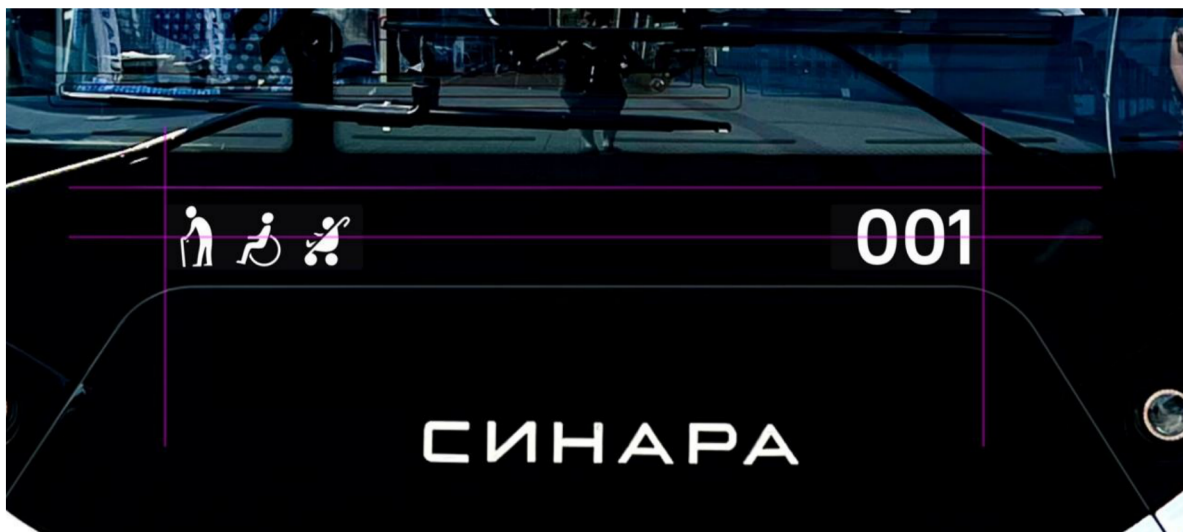
23-L Старик и слепой влево	1
23-R Старик и слепой вправо	1
26-B Инвалидная коляска	1
28 Аптечка	1
29-B Огнетушитель черный	2
29-W Огнетушитель белый	1
30-W Не отвлекайте	1
32 Вызвать водителя	1
52 Запасной выход	4
63-W Открыть двери снаружи	3
63-B Открыть двери изнутри	3
Всего наклеек	44

9. Макеты наклеек для оформления троллейбусов, осуществляющих пассажирские перевозки на маршрутах регулярных перевозок в границах Челябинского городского округа, размещены на портале Миндортранса в разделе «Деятельность» – «Транспорт» – «Транспортная реформа Челябинской агломерации» – «Концепция брендинга общественного транспорта»: <https://mindortrans.gov74.ru/mindortrans/dop/BigChe/.htm>.

На примере экипировки троллейбусов марки Синара-6254

Наружная идентифицирующая оклейка

На передней поверхности троллейбуса располагаются две наклейки:



Наклейки [22 Три персонажа влево] и [03 Бортовой номер] выровняются по высоте друг с другом и клеятся вертикально по центру полосы между стеклом и нижней закруглённой панелью с логотипом «Синара». Левая наклейка [22 Три персонажа влево] выровняется левым краем по началу левого скругления панели

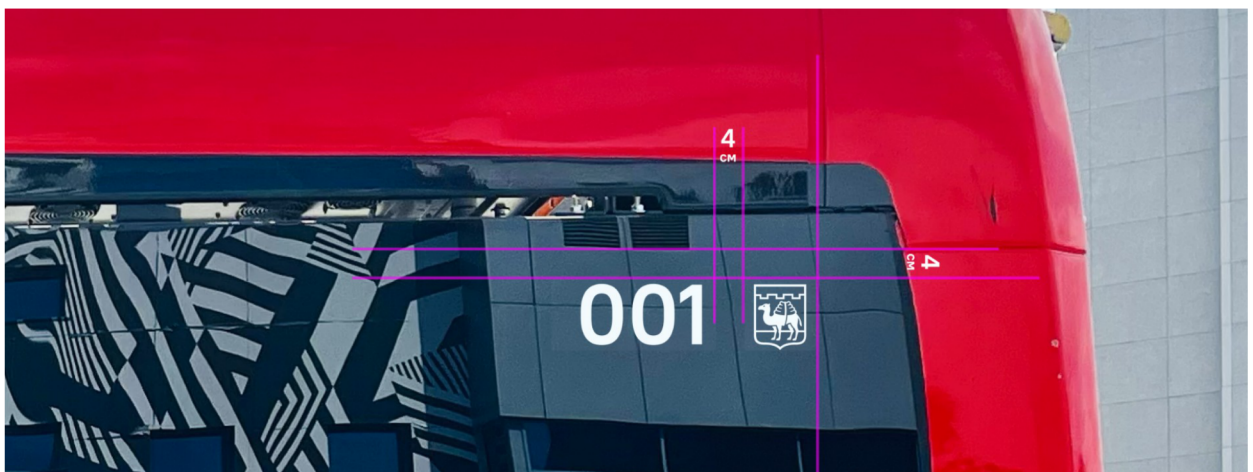
ниже. Правая наклейка [03 Бортовой номер] выравняется правым краем по началу правого скругления панели ниже.

На правом борту над передней дверью троллейбуса размещается набор из трёх наклеек:



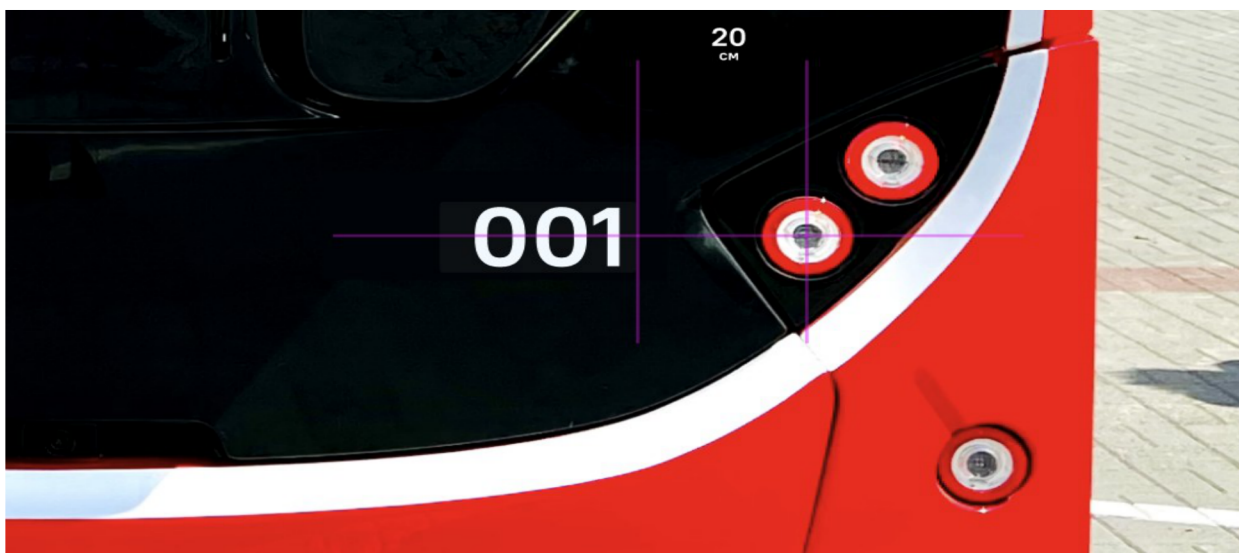
[20 Перевозчик], [03 Бортовой номер] и [21 Герб Челябинска]. Наклейки имеют высоту 10 см, расстояние между наклейками - 4 см. Наклейки выравняются низом по верху зеркала с расстоянием от края зеркала в 10 см.

На левом борту сзади размещаются две наклейки [03 Бортовой номер] и [21 Герб Челябинска].



Расстояние между наклейками [03 Бортовой номер] и [21 Герб Челябинска] - 4 см, верх наклеек на 4 см ниже шва справа. Правым краем наклейка [21 Герб Челябинска] выравняется по шву сверху.

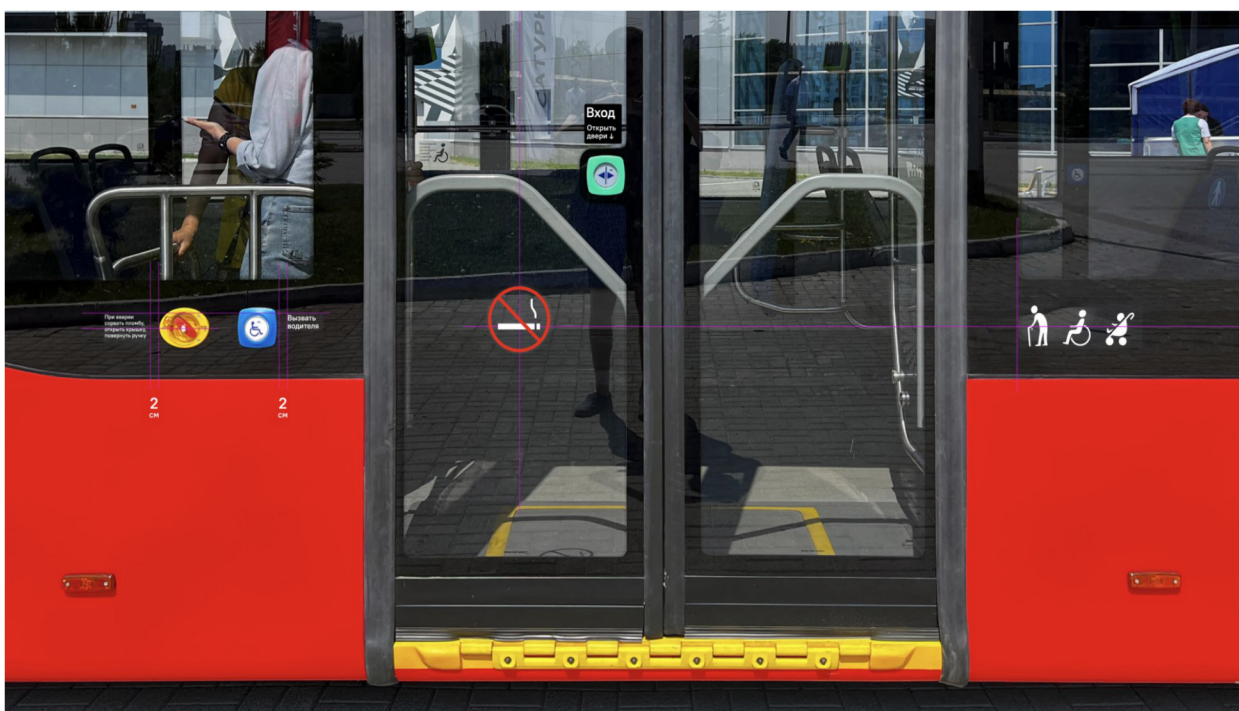
На задней поверхности троллейбуса - одна наклейка:



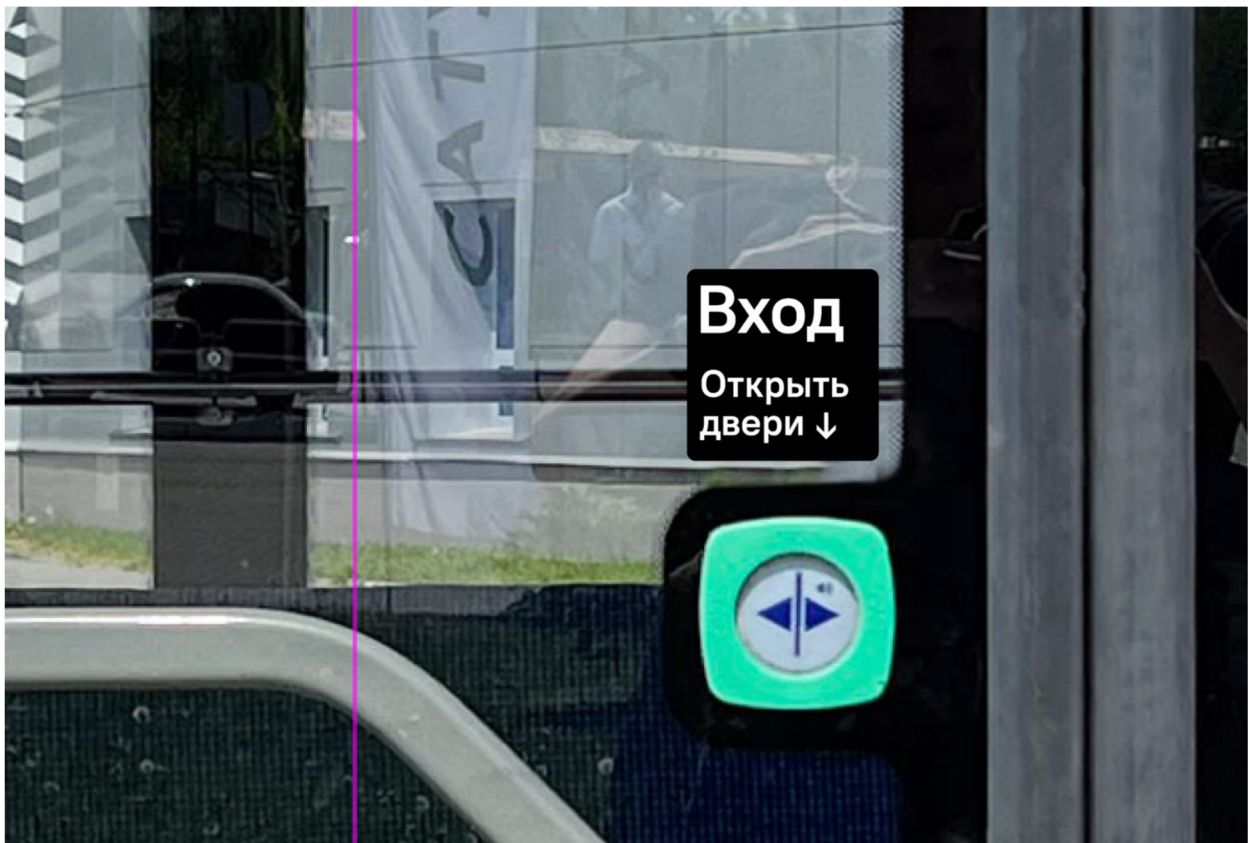
Наклейка [03 Бортовой номер] наносится в 20 см от левого края нижней из двух фар. Центрирование по вертикали - по центру той же фары.

Оклейка дверей

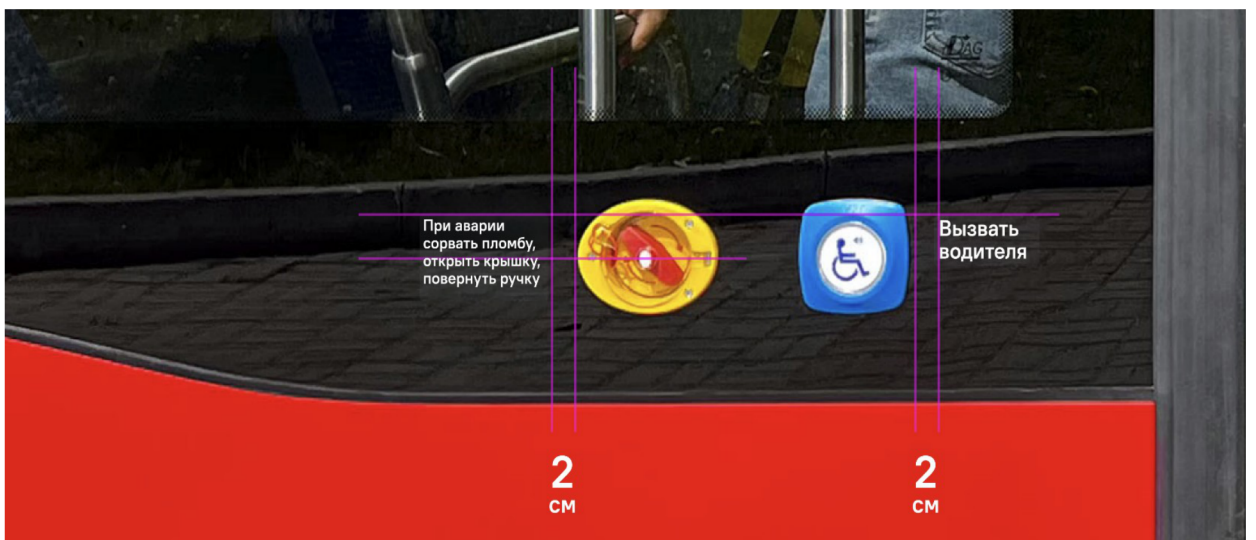
Общий вид оклейки вокруг дверей:



Справа от центральных дверей размещается наклейка [22 Три персонажа влево]. Левым краем наклейка выровнивается по левому краю прозрачной части стекла. Вертикально - по центру чёрной зоны. Наклейка [14 Не курить] клеится по центру левой двери, выровнивается по той же горизонтали, что и наклейка [22 Три персонажа влево].



Наклейка [17-В Вход Открыть двери] клеится с отступом 1 см снизу и справа от края прозрачной части.



Наклейка [63-W Открыть двери снаружи] клеится вертикально у каждой двери по центру ручки аварийного открывания дверей. Отступ от ручки - 2 см влево. Наклейка [32 Вызвать водителя] выравнивается верхом по верху наклейки [63-W Открыть двери снаружи] и клеится в 2 см правее кнопки вызова водителя.

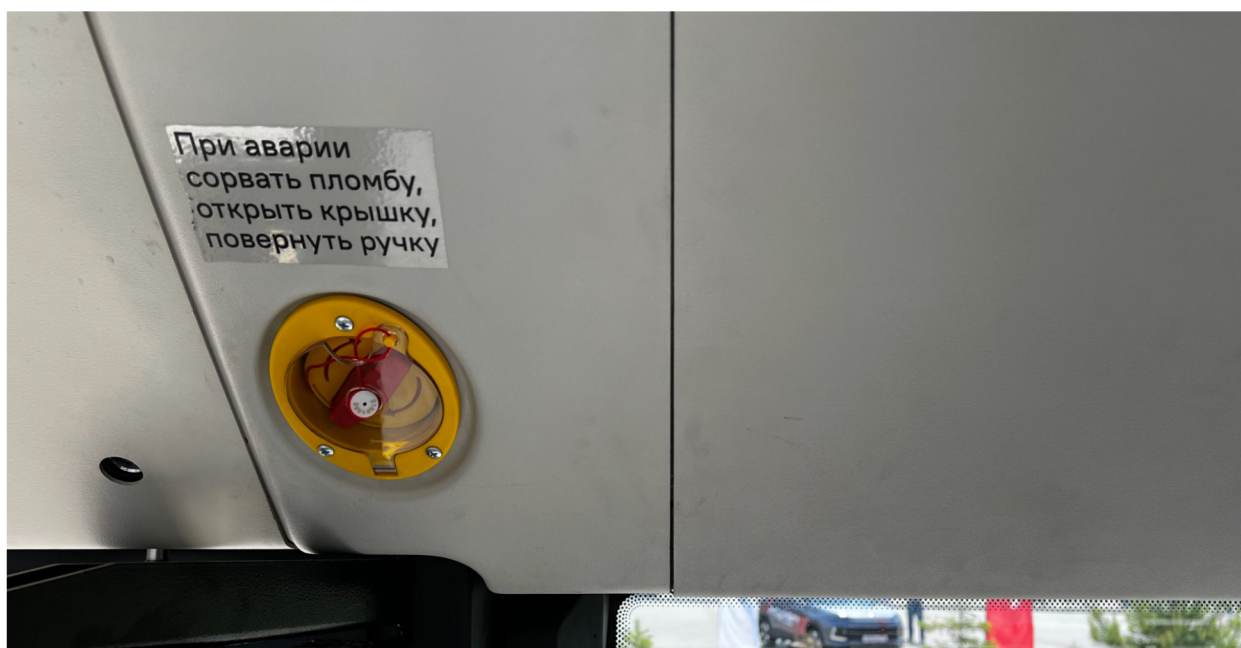
Оклейка салона

Над дверьми клеится одна наклейка:



Зелёная наклейка [16 Выход] выравняется по центру дверей, клеится посередине между изгибом и отверстием справа.

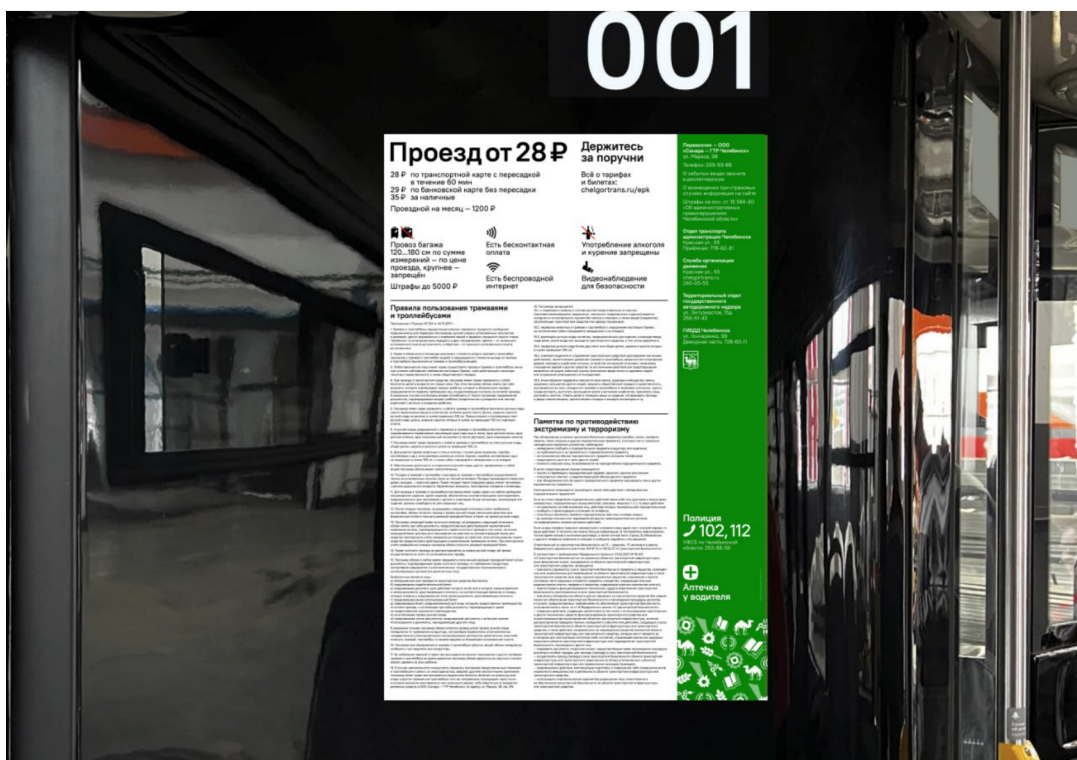
Напротив внешней наклейки [17-В Вход Открыть двери] с внутренней стороны дверей на это же место клеится наклейка [18 Открыть двери].



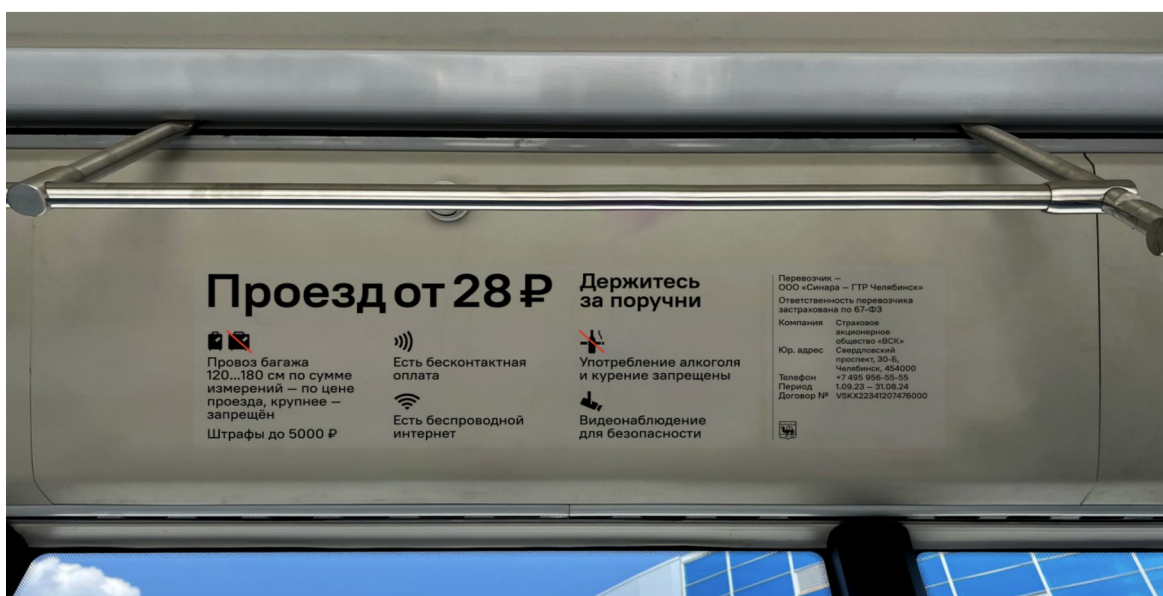
Над ручкой аварийного открывания дверей в 2 см от верха углубления ручки располагается наклейка [63-В Открыть двери изнутри].

Запрещено менять местами и перекрашивать наклейки [63-В Открыть двери изнутри] и [63-В Открыть двери изнутри].

Наклейка [10 Стенд] наносится строго вертикально в салоне на поверхность «за спиной» у водителя (примерно в середину плоской области). Выше наклейки [10 Стенд] размещается наклейка [03 Бортовой номер].



Дополнительный информационный блок со стоимостью проезда, основными правилами, страховкой и лицензией перевозчика, располагается напротив центральной двери.



Наклейки [01 Информация о тарифах] и [02 Перевозчик] наносятся рядом, на расстоянии около 1 см, без наложения. Они выполнены отдельными наклейками для возможности их независимой замены.

Информация о безопасности в салоне

На водительском стекле размещаются наклейки [28 Аптечка] и [29-W. Огнетушитель белый].



Наклейки [28 Аптечка] и [29-W. Огнетушитель белый] наносятся с отступами по 2 см слева и сверху от границы прозрачной части и расстоянием 2 см между наклейками.

Две наклейки [29-B. Огнетушитель черный] размещаются исходя из расположения огнетушителей в салоне - на спинках сидений ближе к проходу.



Не отвлекайте водителя

Наклейка [30-W Не отвлекайте] клеится на 2 см ниже пары наклеек [28 Аптечка] и [29-W. Огнетушитель].

Информация о специальных местах в салоне

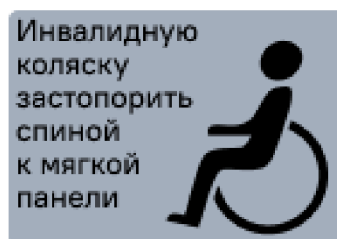
Места для пожилых и слепых:



На правой стене с отступом от верха светлой панели в 3 см размещается наклейка [23-R Старик и слепой вправо]. Она относится к креслам слева от неё, поэтому персонажи на наклейке смотрят в том же направлении, куда кресла.

На левой стене аналогично размещается наклейка [23-L Старик и слепой влево].

Места для инвалидов:



Наклейка [26-В Инвалидная коляска] размещается на указанном месте на расстоянии 3 см от верха светлой панели.

Запасной выход
При аварии разбить стекло

Наклейка [52 Запасной выход] размещается с отступом 3 см в левый верхний угол стекол, рядом с которыми находятся аварийные молотки в салоне и кабине водителя.