



## ГЛАВНОЕ УПРАВЛЕНИЕ ЛЕСАМИ ЧЕЛЯБИНСКОЙ ОБЛАСТИ

### П Р И К А З

от 02.02.2024 г.

г. Челябинск

№ 63

Об изменении границ земель, на которых расположены леса, расположенные в зеленых зонах Кыштымского и Аргаяшского лесничеств

В соответствии с Лесным кодексом Российской Федерации, Правилами изменения границ земель, на которых располагаются леса, указанные в пунктах 3 и 4 части 1 статьи 114 Лесного кодекса Российской Федерации, и определения функциональных зон в лесах, расположенных в лесопарковых зонах, утвержденных постановлением Правительства Российской Федерации от 21 декабря 2019 г. № 1755 «Об утверждении Правил изменения границ земель, на которых располагаются леса, указанные в пунктах 3 и 4 части 1 статьи 114 Лесного кодекса Российской Федерации, и определения функциональных зон в лесах, расположенных в лесопарковых зонах», Законом Челябинской области от 25.12.2008 г. № 342-ЗО «О регулировании лесных отношений в Челябинской области», учитывая письмо Федерального агентства лесного хозяйства от 28.12.2023 г. № ИС-03-27/32135 «О согласовании проектной документации», рассмотрев проектную документацию по изменению и установлению границ земель, расположенных в зеленых зонах на территории Кыштымского и Аргаяшского лесничеств

**ПРИКАЗЫВАЮ:**

1. Утвердить прилагаемую «Проектную документацию по изменению границ земель, на которых расположены леса, указанные в пункте 3 части 1 статьи 114 Лесного кодекса Российской Федерации Кыштымского и Аргаяшского лесничеств Челябинской области».

2. Исключить из границ земель, на которых расположены леса, расположенные в зеленых зонах, внесенные в данные государственного лесного реестра в соответствии с приказом Главного управления лесами Челябинской области 31.05.2022 г. № 423 «Об установлении площадей и границ земель, в которых расположены леса, расположенные в лесопарковых и зеленых зонах Кыштымского и Каслинского лесничеств», лесной участок Кыштымского лесничества Кыштымского участкового лесничества в квартале 213 часть

выделов 6, 7, 10-12, 18-20, 26-28, 30, 38, на площади 13,3668 гектаров.

3. Включить в границы земель, на которых расположены леса, расположенные в зеленых зонах, лесной участок Аргаяшского лесничества Кулуевского участкового лесничества в квартале 120 часть выдела 34, выделы 36, 37, на площади 13,3668 гектаров, с проектированием на этом лесном участке лесов, расположенных в зеленых зонах.

4. Отделу государственного лесного реестра, земельных отношений и государственной экспертизы (Камалетдинов Д.З.) обеспечить:

1) внесение соответствующей информации в государственный лесной реестр;

2) размещение настоящего приказа на официальном сайте Главного управления лесами Челябинской области.

5. Настоящий приказ вступает в силу со дня его подписания и подлежит официальному опубликованию.

6. Контроль за выполнением настоящего приказа оставляю за собой.

Исполняющий обязанности  
начальника Главного управления



В.Н. Нигматуллин

УТВЕРЖДЕНА  
приказом Главного управления  
лесаами Челябинской области  
от 02.02.2024 г. № 63

Проектная документация  
по изменению границ земель, на которых расположены леса, указанные  
в пункте 3 части 1 статьи 114 Лесного кодекса Российской Федерации  
Кыштымского и Аргаяшского лесничеств Челябинской области

Проектируемое изменение границ лесов, расположенных в зеленых зонах, обусловлено необходимостью проектирования новых объектов капитального строительства, не связанных с созданием лесной инфраструктуры, для строительства линейного объекта: «Узел подключения, газопровод отвод, ГРС-2 Кыштым, подводящий газопровод», утвержденного проектом межевания территории.

Лесной участок, расположенный в квартале 213 (часть выделов 6, 7, 10-12, 18-20, 26-28, 30, 38) Кыштымского участкового лесничества Кыштымского лесничества Челябинской области площадью 13,3668 га относится к категории защитных лесов леса, выполняющие функции защиты природных и иных объектов «леса, расположенные в зеленых зонах». Данный лесной участок расположен рядом с городом Кыштым Челябинской области и имеет кадастровый номер 74:32:0000000:6469.

В связи с необходимостью обеспечения надежного газоснабжения потребителей, в рамках исполнения постановления Правительства Челябинской области от 20.09.2017 г. № 474-П «О региональной программе газификации жилищно-коммунального хозяйства, промышленных и иных организаций в Челябинской области на 2017-2026 годы», возникла потребность строительства станции газораспределительной в квартале 213 (часть выделов 6, 7, 10-12, 18-20, 26-28, 30, 38) Кыштымского участкового лесничества Кыштымского лесничества Челябинской области. Однако в соответствии с распоряжением Правительства Российской Федерации от 30 апреля 2022 г. № 1084-р «Об утверждении перечня объектов капитального строительства, не связанных с созданием лесной инфраструктуры, для защитных лесов, эксплуатационных лесов, резервных лесов» в лесах, расположенных в зеленых зонах строительство данного объекта запрещено.

Учитывая изложенное, использование испрашиваемого лесного участка для строительства данного объекта будет возможно только после отнесения его к той категории защитных лесов, или к лесам иного целевого назначения, в которых размещение проектируемого объекта разрешено, что приведет к изменению границ лесов, расположенных в зеленых зонах, и уменьшению площади этой категории защитных лесов, что согласно Лесному кодексу Российской Федерации, постановлению Правительства Российской Федерации от 21 декабря 2019 г. № 1755 «Об утверждении Правил изменения границ земель, на которых располагаются леса, указанные в пунктах 3 и 4 части 1 статьи 114 Лесного кодекса Российской Федерации, и определения

функциональных зон в лесах, расположенных в лесопарковых зонах» (далее - Правила) не допускается.

В связи с этим требуется изменение границ лесов, расположенных в зеленых зонах, учитывающее равноценную компенсацию исключаемого из границ этой категории защитных лесов лесного участка.

Проектная документация подготовлена в целях реализации полномочий органов государственной власти Челябинской области в области лесных отношений, определенных статьей 82 Лесного кодекса и Правил, а также в целях внесения соответствующих изменений в сведения государственного лесного реестра уполномоченным органом государственной власти субъекта Российской Федерации.

Проектная документация по изменению и установлению границ земель, на которых расположены леса, расположенные в лесопарковых и зеленых зонах Кыштымского и Аргаяшского лесничеств Челябинской области осуществлена Поволжским филиалом ФГБУ «Рослесинфорг», юридический адрес: 109316, Российская Федерация, г. Москва, Волгоградский проспект, дом 45, стр. 1.

В соответствии с приказом Федерального агентства лесного хозяйства от 04.12.2008 г. № 370 «Об определении количества лесничеств на территории Челябинской области и установлении их границ» Кыштымское лесничество Главного управления лесами Челябинской области расположено на территории Челябинской области, северо-западнее г. Челябинск на территории земель городов Кыштым и Карабаш, Озерского административного района.

В состав лесничества входит четыре участковых лесничества. Испрашиваемый лесной участок расположен в части квартала 213 (часть выделов 6, 7, 10-12, 18-20, 26-28, 30, 38) Кыштымского участкового лесничества Кыштымского лесничества и имеет кадастровый номер 74:32:0000000:6469.

В соответствии с Законом Челябинской области от 12.11.2004 г. № 294-ЗО «О статусе и границах Кыштымского городского округа» испрашиваемый лесной участок расположен в границах Кыштымского городского округа, рядом с городом Кыштым.

Лесистость муниципального образования составляет 74,5%.

Структура Кыштымского лесничества по данным лесохозяйственного регламента приведена в таблице 1.

Таблица 1

Структура лесничества

№ п/п	Наименование участковых лесничеств	Административный район	Общая площадь, га
1	Егозинское	Земли г. Кыштым	23441
2	Кыштымское	Земли г. Кыштым	38561
		Озерский район	168
		Итого	38729
3	Уфимское	Земли г. Карабаш	20708
4	Карабашское	Земли г. Карабаш	35999
		Земли г. Кыштым	91
		Итого	36090

Всего по лесничеству:		118968
В том числе по административным районам:		
Земли г. Кыштым		62093
Земли г. Карабаш		56707
Озерский административный район		168

### Лесорастительные условия и климат

В соответствии с лесорастительным районированием, утвержденным приказом Федерального агентства лесного хозяйства от 09.03.2011 г. № 61 «Об утверждении Перечня лесорастительных зон Российской Федерации и Перечня лесных районов Российской Федерации», все леса Кыштымского и Аргаяшского лесничеств относятся к Южно-Уральскому лесостепному району лесостепной лесорастительной зоны.

Разнообразный рельеф и физико-географические особенности района создали богатейшее многообразие ландшафтов, богатство растительного и животного мира.

### Глава 2. Обоснование выбора лесного участка, проектируемого к исключению из границ земель, на которых расположены леса, расположенные в зеленых зонах в целях размещения линейных объектов «Газопровод высокого давления к ГРС - 2 г. Кыштым» газотранспортной системы ПАО «Газпром»

Лесной участок, проектируемый к исключению из границ земель на которых расположены леса, расположенные в зеленых зонах, для размещения линейных объектов: подключение газопровода - отвода к ГРС-2 Кыштым к газотранспортной системе ПАО «Газпром»; газопровод - отвод; ГРС-2 Кыштым; подводный газопровод, расположен в границах квартала 213 на частях выделов 6, 7, 10-12, 18-20, 26-28, 30, 38 Кыштымского участкового лесничества Кыштымского лесничества Челябинской области.

Точка подключения - стальной подземный газопровод высокого давления диаметром 530x10 мм на выходе из ГРС города Кыштым.

Проект газоснабжения выполнен согласно требований СНиП 42-01-2002 и «Правил безопасности газораспределения и газопотребления» СП 42-101-2003 г. Давление газа в точке подключения 0,6 мегапаскаль. Ориентировочный расход природного газа 30000 кубометров (далее – м<sup>3</sup>) в час.

При выборе маршрута прохождения трассы линейного объекта (газопровода) выдержаны нормативные расстояния расположения от существующих инженерных коммуникаций.

Граница лесного участка, проектируемого к отнесению из границ земель, на которых расположены леса, расположенные в зеленых зонах, определена в соответствии с документацией по планировке территории, которая утверждена Постановлением Администрации Кыштымского городского округа от 07.10.2021 г. № 2094. Размещение линейного объекта не противоречит генеральному плану Кыштымского городского округа Челябинской области.

**Глава 3. Характеристика лесного участка, проектируемого к исключению из границ земель, на которых расположены леса, расположенные в зеленых зонах**

Лесной участок, проектируемый к исключению из границ земель, на которых расположены леса, расположенные в зеленых зонах, испрашиваемый для размещения линейных объектов: подключение газопровода - отвода к ГРС-2 Кыштым к газотранспортной системе ПАО «Газпром»; газопровод - отвод; ГРС-2 Кыштым; подводный газопровод, расположен в границах квартала 213 Кыштымского участкового лесничества Кыштымского лесничества Челябинской области. Площадь испрашиваемого лесного участка 13,3668 га.

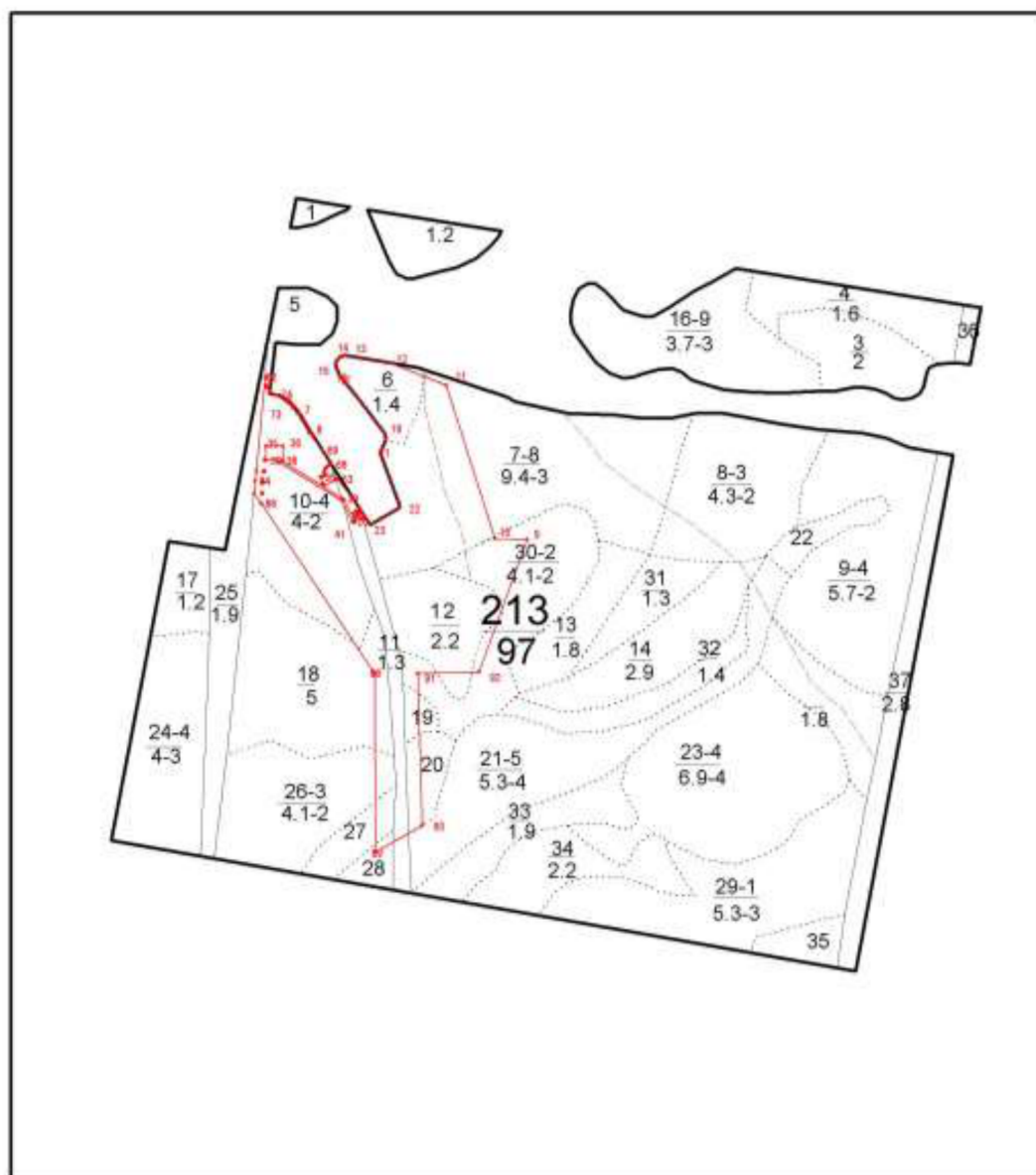
Сведения об иных количественных и качественных характеристиках лесного участка по данным государственного лесного реестра приводятся в таблице 2.

Таблица 2

**Количественная и качественная характеристика лесного участка, исключаемого из границ лесов, расположенных в зеленых зонах**

Наименование лесничества, участкового лесничества	Номер квартала	Номер выдела	Площадь, га	Таксационная характеристика выдела				
				состав насаждения	возраст, лет	бонитет	полнота	общий запас древесины, м3
Кыштымское лесничество Кыштымское участковое лесничество	213	ч.6	1,0738	10С	80	2	0,7	410
	213	ч.7	3,3323	10С	150	3	0,3	653
	213	ч.10	3,1653	10С	80	2	0,6	800
	213	ч.11	1,1061	газопровод	-	-	-	-
	213	ч.12	2,1024	6С4Б	5	1	0,6	18
	213	ч.18	0,5541	болото	-	-	-	-
	213	ч.19	0,1796	болото	-	-	-	-
	213	ч.20	0,3166	7С3С	150	3	0,4	56
	213	ч.26	0,1936	10С	45	2	0,6	16
	213	ч.27	0,1963	7С3С	150	3	0,4	21
	213	ч.28	0,0400	6Б4ИВ	25	4	0,6	1
	213	ч.30	0,9836	9С1Б	38	2	0,6	78
	213	ч.38	0,1231	дорога	-	-	-	-
Всего			13,3668					

Испрашиваемый лесной участок на 86% представлен лесными землями, на 14% нелесными землями. Насаждения, произрастающие на лесном участке, представлены в большинстве среднеполнотными спелыми сосновыми и средневозрастными березовыми древостоями естественного происхождения в основном 2-3 бонитета.



- Граница лесного участка, проектируемого к исключению из лесов, расположенных в зеленых зонах
- ..... Границы выделов
- Поворотные точки лесного участка

Рисунок 1. Распределение лесов по целевому назначению в соответствии с государственным лесным реестром.

Настоящая проектная документация отражает результаты проектирования защитных лесов в отношении лесного участка общей площадью 13,3668 га, исключаемого из границ лесов, расположенных в зеленых зонах и расположенного в части квартала 213 (часть выделов 6, 7, 10-12, 18-20, 26-28, 30, 38) Кыштымского участкового лесничества Кыштымского лесничества Челябинской области.

Проектирование осуществлено в соответствии с требованиями Лесного кодекса Российской Федерации, Лесоустроительной инструкции, утвержденной приказом Минприроды России от 05.08.2022 г. № 510, и иных нормативных правовых актов Российской Федерации.

Проектирование осуществлялось с учетом документов территориального планирования Челябинской области и муниципального образования, в границах которого расположен лесной участок, на основании анализа состояния и использования лесов региона, перспектив их освоения, развития особо охраняемых природных территорий (ООПТ).

В соответствии с Лесным планом Челябинской области и лесохозяйственным регламентом Кыштымского лесничества, исключаемый из границ лесов, расположенных в зеленых зонах, лесной участок не входит в состав ООПТ и не планируется для включения в границы вновь создаваемых ООПТ.

Таким образом, отсутствуют основания для отнесения лесов в границах испрашиваемого лесного участка к категории защитных лесов «леса, расположенные на особо охраняемых природных территориях».

Документы территориального планирования муниципального образования, в границах которого расположен лесной участок, а также Лесной план Челябинской области и лесохозяйственный регламент Кыштымского лесничества не содержат сведений о разработанных и утвержденных в установленном порядке проектах первого и второго поясов зон санитарной охраны источников питьевого и хозяйственного - бытового водоснабжения (ЗСО), а также информации о включении испрашиваемого лесного участка в границы существующих ЗСО.

Также в указанных документах не содержится сведений о законодательно установленных границах и режиме зон округов санитарной охраны лечебно-оздоровительных местностей и курортов и информации о включении части квартала 213 (часть выделов 6, 7, 10-12, 18-20, 26-28, 30, 38) Кыштымского участкового лесничества Кыштымского лесничества в границы существующих зон.

В связи с этим отсутствуют правовые основания для отнесения лесов в границах испрашиваемого лесного участка к категории защитных лесов «леса, расположенные в первом и втором поясах зон санитарной охраны источников питьевого и хозяйственно-бытового водоснабжения» и «горно-санитарные леса».

Исключаемый из границ лесов, расположенных в зеленых зонах лесной участок, расположенный в части квартала 213 (часть выделов 6, 7, 10-12, 18-20, 26-28, 30, 38) Кыштымского участкового лесничества Кыштымского



лесничества, согласно постановлению Правительства Челябинской области от 26.03.2019 г. № 122-П «О Перечне областных автомобильных дорог общего пользования регионального или межмуниципального значения, являющихся собственностью Челябинской области по состоянию на 1 января 2019 года», не примыкает к автомобильным дорогам муниципального и федерального значения.

В связи с этим отсутствуют правовые основания для отнесения лесов в границах испрашиваемого лесного участка к категории защитных лесов «леса, расположенные в защитных полосах лесов».

С учетом отсутствия каких-либо водных объектов вблизи и на испрашиваемом лесном участке, а также отсутствии сведений в ЕГРН о водоохранных зонах, в соответствии со статьей 65 Водного кодекса Российской Федерации отсутствуют правовые основания для отнесения лесов в границах испрашиваемого лесного участка к категории защитных лесов «леса, расположенные в водоохранных зонах».

На основании анализа информации о ранее действовавшем и существующем распределении лесов Кыштымского лесничества по целевому назначению и категориям защитных лесов, с учетом лесорастительного районирования лесов Челябинской области, а также критериев для отнесения лесов к ценным лесам, приведенных в Лесоустроительной инструкции, следует признать отсутствие правовых, экономических и организационных оснований для проектирования следующих категорий защитных лесов:

- противозерозионные леса;
- пустынные, полупустынные леса;
- лесотундровые леса;
- горные леса;
- государственные защитные лесные полосы;
- леса, имеющие научное или историко-культурное значение;
- леса, расположенные в орехово-промысловых зонах;
- лесные плодовые насаждения;
- ленточные боры;
- запретные полосы лесов, расположенные вдоль водных объектов;
- нерестоохранные полосы лесов.

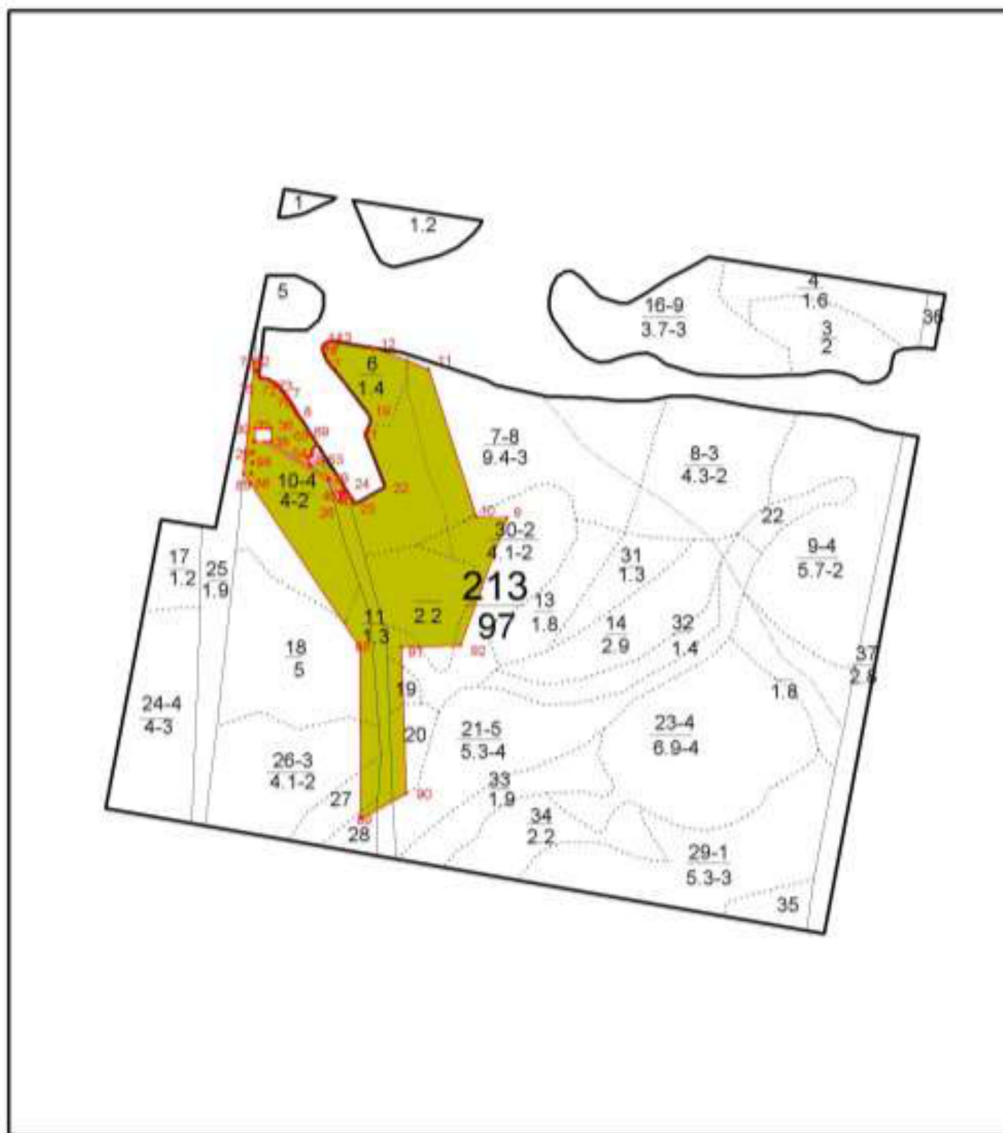
В соответствии с приказом Минприроды России от 18.08.2014 г. № 367 «Об утверждении Перечня лесорастительных зон Российской Федерации и Перечня лесных районов Российской Федерации» леса Челябинской области включены в Южно-Уральский лесостепной район лесостепной зоны.

Лесной участок, расположенный в части квартала 213 (часть выделов 6, 7, 10-12, 18-20, 26-28, 30, 38) находится на юго-востоке от города Кыштым.

Согласно пункту 4 части 1 статьи 115 Лесного кодекса Российской Федерации, к категории защитных лесов «Лесостепные леса» относятся леса, расположенные в лесостепной зоне. Данная категория защитных лесов отвечает требованиям распоряжения Правительства Российской Федерации от 30 апреля 2022 г. № 1084-р «Об утверждении перечня объектов капитального строительства, не связанных с созданием лесной инфраструктуры, для защитных

лесов, эксплуатационных лесов, резервных лесов» для исключаемого лесного участка, так как проектируемый объект является станцией газораспределительной.

Учитывая изложенное, следует признать обоснованным и целесообразным отнесение лесов на лесном участке, исключаемом из границ лесов, расположенных в зеленых зонах, часть квартала 213 (часть выделов 6, 7, 10-12, 18-20, 26-28, 30, 38), общей площадью 13,3668 га к лесостепным лесам, так как данный лесной участок не имеет критериев для отнесения его к иной категории защитных лесов.



- Граница лесного участка, проектируемого к включению в лесостепные леса
- Границы выделов
- Поворотные точки лесного участка

Рисунок 2. Проектируемое распределение лесов испрашиваемого лесного участка по категориям защитных лесов

## Глава 5. Характеристика равноценных лесных участков, проектируемых к включению в границы земель, на которых расположены леса, расположенные в зеленых зонах

С учетом требований Правил, утвержденных постановлением Правительства Российской Федерации от 21 декабря 2019 г. № 1755, а также с учетом анализа, существующего разделения лесов Кыштымского лесничества по целевому назначению, категориям защитных лесов и оснований их установления, осуществлено проектирование равноценного лесного участка для включения его в границы лесов, расположенных в зеленых зонах.

Выбор вариантов компенсирующего лесного участка осуществлен по следующим критериям:

- расположение на территории этого же лесничества или на территории ближайших лесничеств, при возможно меньшей удаленности от лесных участков, исключаемых из лесов, расположенных в зеленых зонах;

- максимальное приближение к населенному пункту, вокруг которого выделены леса, расположенные в зеленых зонах;

- определение местоположения, границ и площади в соответствии с требованиями лесного законодательства, соответственно, по границам лесных кварталов или лесотаксационных выделов;

- установление площади в размере, не менее площади лесных участков, исключаемых из границ лесов, расположенных в зеленых зонах;

- отсутствие в границах лесного участка объектов недвижимого имущества, размещение которых Лесным кодексом Российской Федерации в лесах, расположенных в зеленых зонах не допускается.

В связи с отсутствием лесных участков отвечающим данным требованиям на территории Кыштымского лесничества, Главным управлением лесами Челябинской области был предоставлен компенсационный участок на территории Кулуевского участкового лесничества Аргаяшского лесничества.

Площадь лесного участка, исключаемого из границ лесов, расположенных в зеленых зонах, проектируется компенсировать за счет лесного участка, расположенного в части выдела 34, выделах 36, 37 квартала 120 Кулуевского участкового лесничества Аргаяшского лесничества, в соответствии с письмом Главного управления лесами Челябинской области от 31.08.2023 г. № 8546 «О предоставлении информации».

Выбранный в качестве оптимального, лесной участок расположен на территории Аргаяшского муниципального района Кулуевского сельского поселения Челябинской области, в соответствии с Законом Челябинской области от 12.11.2004 г. № 292-30 «О статусе и границах Аргаяшского муниципального района и сельских поселений в его составе» на севере от села Кулуево, с лесистостью 27,5%.

Согласно сведениям государственного лесного реестра, леса в границах части выдела 34, выделах 36, 37 квартала 120 Кулуевского участкового лесничества Аргаяшского лесничества отнесены к категории защитных лесов «Противоэрозионные леса» и расположены вблизи населенного пункта

Кулуево. В соответствии с информацией о лесном участке часть выдела 34, выдела 36, 37 квартала 120 Кулуевского участкового лесничества Аргаяшского лесничества не предоставлены в аренду, в постоянное (бессрочное) пользование и безвозмездное пользование.

Сведения об иных количественных и качественных характеристиках лесного участка по данным государственного лесного реестра приводятся в таблице 4.

Таблица 4

Количественная и качественная характеристика лесов, произрастающих на лесном участке, проектируемом к включению в границы лесов, расположенных в зеленых зонах

Номер квартала	Номер выдела	Площадь, гектаров	Таксационная характеристика выдела				
			состав насаждения	возраст, лет	бонитет	полнота	общий запас древесины, кубометров
Кулуевское участковое лесничество							
120	ч.34	5,5668	8Б2Б	75	2	0,5	724
	36	2,4000	10Б	55	2	0,5	310
	37	5,0000	10Б+Б	75	2	0,6	1030
Всего		13,3668					2064

Леса в границах лесного участка, проектируемого к включению в леса, расположенные в зеленых зонах, представлены спелыми, среднеполнотными насаждениями березы 2 бонитета естественного происхождения с хорошей просматриваемостью и проходимостью.

Площадь компенсирующего лесного участка равна общей площади лесного участка, исключаемого из границ лесов, расположенных в зеленых зонах, что не противоречит требованиям Правил.

Изменение границ лесов, расположенных в зеленых зонах, отраженное в проектной документации, не повлечет за собой уменьшение площади этой категории защитных лесов и сохранит на прежнем уровне их защитные функции.

## Схема

расположения лесного участка, проектируемого к включению в границы лесов, расположенных в зеленых зонах Аргаяшского лесничества Кулуевского участкового лесничества в квартале 120 выделы 36, 37 часть выдела 34 площадь - 13,3668 га

Масштаб 1:10000

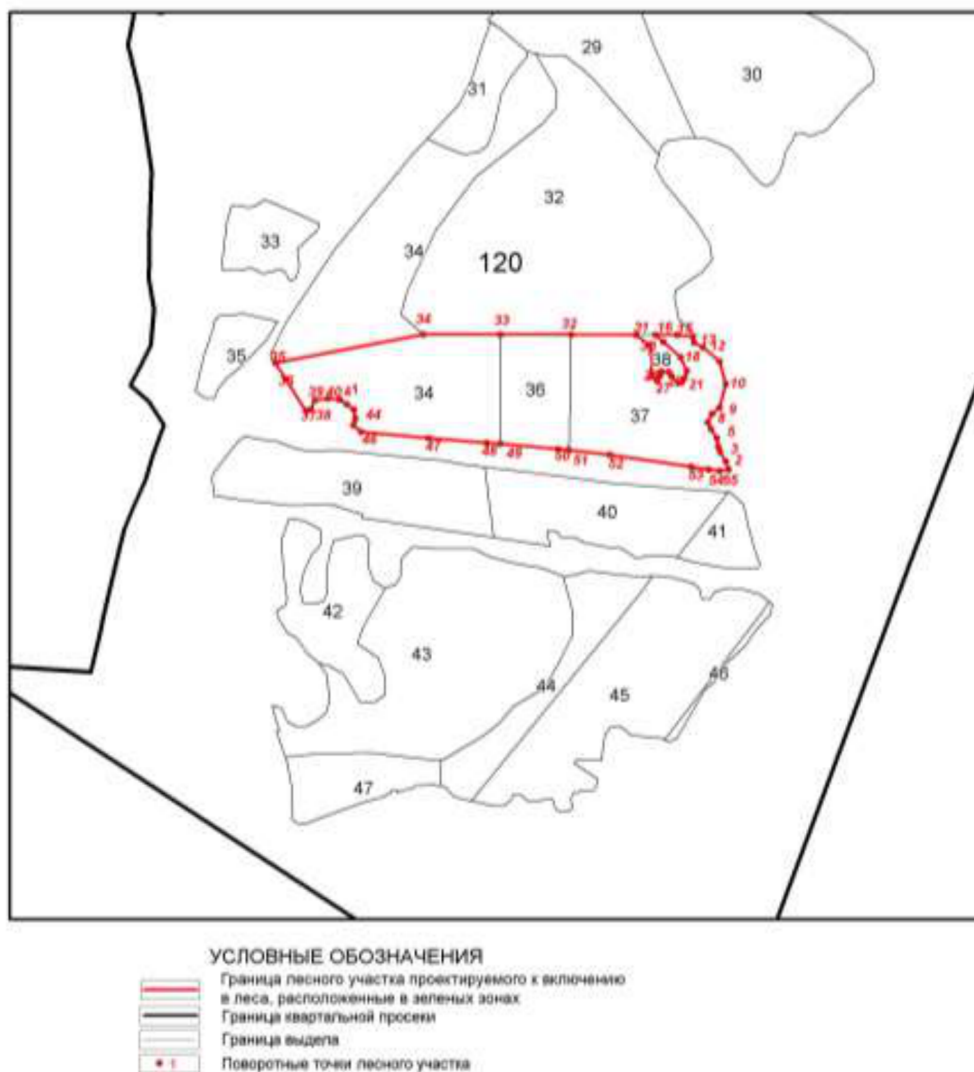


Рисунок 3. Распределение лесов по целевому назначению в соответствии с государственным лесным реестром.

В целях недопущения уменьшения площади лесов, расположенных в зеленых зонах, в проектной документации проведено проектирование равноценных лесных участков для изменения в установленном порядке границ земель, на которых расположены леса, расположенные в зеленых зонах. В состав лесов, расположенных в зеленых зонах проектируется включение лесных участков из лесов, расположенных в лесостепных лесах, площадью 13,3668 га.

В результате реализации проектируемого изменения границ земель, на которых расположены леса, расположенные в зеленых зонах, рекреационная

ёмкость и защитные функции лесов Аргаяшского лесничества сохранятся на прежнем уровне.

Глава 6. Описание границ категорий защитных лесов и перечня выделов, входящих в состав лесного участка, расположенного в квартале 213 Кыштымского участкового лесничества Кыштымского лесничества, проектируемого к исключению из лесов, расположенных в зеленых зонах

Граница проектируемых к изъятию из лесов, расположенных в зеленых зонах, проходят от точки 1 до точки 1 контура 1 входят выделы 6,11, части выделов 7, 10, 12, 18, 19, 20, 26, 27, 28, 36, 47 Кыштымского участкового лесничества Кыштымского лесничества Челябинской области, рисунок 5.

Координаты точек границы земельного (лесного) участка, проектируемого к отнесению в леса, расположенные в зеленых зонах, представлены в таблице 9.

Графическое описание местоположения границ земель, исключаемых из границ земель, на которых расположены леса, расположенные в зеленых зонах на территории Кыштымского участкового лесничества Кыштымского лесничества Челябинской области

Система координат МСК-74			
порядковый номер земельного участка	порядковый номер характерной (поворотной) точки	координаты	
		X	Y
1	1	665539,58	2270849,58
1	2	665547,21	2270843,47
1	3	665553,54	2270831,92
1	4	665545,59	2270843,49
1	1	665539,58	2270849,58
2	5	665493,51	2270880,57
2	6	665527,38	2270859,33
2	7	665528,56	2270858,39
2	8	665499,55	2270875,97
2	5	665493,51	2270880,57
3	9	665333,23	2271211,64
3	10	665335,06	2271161,93
3	11	665571,01	2271086,37
3	12	665605,17	2270999,5
3	13	665617,06	2270929,06
3	14	665614,09	2270921,45
3	15	665608,47	2270915,83
3	16	665600,54	2270915,5

3	17	665585,31	2270921,77
3	18	665548,6	2270951,54
3	19	665496,35	2270990,91
3	20	665487,43	2270992,89
3	21	665467,25	2270983,62
3	22	665383,18	2271015,45
3	23	665355,56	2270968,57
3	24	665368,08	2270960,41
3	25	665359,57	2270944,42
3	26	665360,39	2270941,72
3	27	665392,76	2270924,29
3	28	665454,71	2270823,86
3	29	665454,8	2270807,16
3	30	665455,69	2270807,17
3	31	665454,78	2270806,23
3	32	665455,79	2270805,24
3	33	665456,78	2270806,26
3	34	665455,84	2270807,17
3	35	665476,63	2270807,29
3	36	665476,5	2270834,16
3	37	665454,74	2270834,17
3	38	665454,7	2270831,47
3	39	665395,88	2270926,85
3	40	665395,12	2270927,56
3	41	665364,03	2270944,3
3	42	665371,4	2270958,23
3	43	665377,7	2270953,97
3	44	665373,85	2270949,22
3	45	665372,29	2270950,47
3	46	665368,34	2270946,16
3	47	665372,87	2270942,47
3	48	665376,72	2270946,69
3	49	665375,5	2270948,03
3	50	665379,46	2270952,8
3	51	665394,43	2270942,68
3	52	665397,65	2270940,67
3	53	665425,73	2270918,14
3	54	665416,58	2270897,59
3	55	665420,03	2270895,22
3	56	665429,41	2270891,3
3	57	665429,42	2270893,6
3	58	665431,15	2270896,58
3	59	665433,51	2270897,41

3	60	665435,89	2270897,56
3	61	665439,23	2270898,08
3	62	665442,36	2270899,12
3	63	665444,14	2270900,72
3	64	665445,87	2270902,72
3	65	665447,34	2270905,02
3	66	665447,41	2270905,12
3	67	665448,75	2270907,91
3	68	665448,92	2270908,52
3	69	665470,23	2270895,17
3	70	665498,14	2270873,91
3	71	665527,88	2270855,88
3	72	665536,47	2270849,18
3	73	665543,65	2270841,89
3	74	665555,94	2270824,01
3	75	665558,14	2270813,04
3	76	665563,41	2270813,61
3	77	665567,12	2270808,64
3	77	665567,12	2270808,64
3	78	665567,91	2270807,53
3	79	665570,94	2270807,65
3	80	665566,27	2270813,93
3	81	665586,21	2270816,11
3	82	665583,08	2270805,8
3	83	665438,35	2270792,09
3	84	665423,28	2270790,7
3	85	665404,12	2270788,81
3	86	665388,62	2270800,09
3	87	665387,61	2270801,08
3	88	665126,13	2270975,3
3	89	664851,48	2270977,13
3	90	664892,18	2271049,3
3	91	665126,73	2271041,92
3	92	665128,6	2271136,61
3	9	665333,23	2271211,64
4	93	665404,26	2270802,68
4	94	665405,28	2270801,7
4	95	665404,29	2270800,68
4	96	665403,28	2270801,67
4	93	665404,26	2270802,68
4	93	665404,26	2270802,68
5	97	665421,33	2270804,2
5	98	665422,35	2270803,21



5	99	665421,36	2270802,2
5	100	665420,35	2270803,18
5	97	665421,33	2270804,2
6	101	665438,01	2270805,66
6	102	665439,03	2270804,67
6	103	665438,04	2270803,66
6	104	665437,03	2270804,64
6	101	665438,01	2270805,66

Текстовое описание местоположения границ земель, на которых расположены леса, проектируемые к исключению из лесов, расположенных в зеленых зонах на территории Кыштымского участкового лесничества Кыштымского лесничества Челябинской области

Прохождение границы		Описание местоположения границ земель лесных участков
от точки №	до точки №	
Порядковый номер контура 1 (содержит 4 поворотные точки в границах квартала 213)		
1	2	Кыштымское лесничество, Кыштымское участковое лесничество, по северной квартальной просеке квартала 213
2	3	Кыштымское лесничество, Кыштымское участковое лесничество, по северной квартальной просеке квартала 213
3	4	Кыштымское лесничество, Кыштымское участковое лесничество, по северной квартальной просеке квартала 213
4	1	Кыштымское лесничество, Кыштымское участковое лесничество, по северной квартальной просеке квартала 213
Порядковый номер контура 2 (содержит 4 поворотные точки в границах квартала 213)		
5	6	Кыштымское лесничество, Кыштымское участковое лесничество, по северной квартальной просеке квартала 213
6	7	Кыштымское лесничество, Кыштымское участковое лесничество, по северной квартальной просеке квартала 213
7	8	Кыштымское лесничество, Кыштымское участковое лесничество, по северной квартальной просеке квартала 213
8	5	Кыштымское лесничество, Кыштымское участковое лесничество, по северной квартальной просеке квартала 213
Порядковый номер контура 3 (содержит 84 поворотные точки в границах квартала 213)		

9	9	Содержит 84 поворотные точки, проходящие по частям выделов 6, 7, 10, 11, 12, 18, 19, 20, 26, 27, 28, 30, 38 квартала № 213 Кыштымского лесничества, Кыштымского участкового лесничества
Порядковый номер контура 4 (содержит 4 поворотные точки в границах квартала 213)		
93	94	Кыштымское лесничество, Кыштымское участковое лесничество, внутри квартала 213 часть выдела 10
94	95	Кыштымское лесничество, Кыштымское участковое лесничество, внутри квартала 213 часть выдела 10
95	96	Кыштымское лесничество, Кыштымское участковое лесничество, внутри квартала 213 часть выдела 10
96	93	Кыштымское лесничество, Кыштымское участковое лесничество, внутри квартала 213 часть выдела 10
Порядковый номер контура 5 (содержит 4 поворотные точки в границах квартала 213)		
97	98	Кыштымское лесничество, Кыштымское участковое лесничество, внутри квартала 213 часть выдела 10
98	99	Кыштымское лесничество, Кыштымское участковое лесничество, внутри квартала 213 часть выдела 10
99	100	Кыштымское лесничество, Кыштымское участковое лесничество, внутри квартала 213 часть выдела 10
100	97	Кыштымское лесничество, Кыштымское участковое лесничество, внутри квартала 213 часть выдела 10
Порядковый номер контура 6 (содержит 4 поворотные точки в границах квартала 213)		
101	102	Кыштымское лесничество, Кыштымское участковое лесничество, внутри квартала 213 часть выдела 10
102	103	Кыштымское лесничество, Кыштымское участковое лесничество, внутри квартала 213 часть выдела 10
103	104	Кыштымское лесничество, Кыштымское участковое лесничество, внутри квартала 213 часть выдела 10
104	101	Кыштымское лесничество, Кыштымское участковое лесничество, внутри квартала 213 часть выдела 10
Общая площадь по категории защитных лесов: 13,3668 га		

Глава 7. Описание границ категорий защитных лесов и перечня выделов,  
включаемых в границы земель, на которых расположены леса, расположенные  
в зеленых зонах на территории Кулуевского участкового лесничества  
Аргаяшского лесничества Челябинской области

Система координат МСК-74			
Порядковый номер земельного участка	Порядковый номер характерной (поворотной) точки	Координаты	
		X	Y
1	1	614233,07	2273251,02
1	2	614248,12	2273246,00
1	3	614264,85	2273235,54
1	4	614273,64	2273232,62
1	5	614289,53	2273229,69
1	6	614305,42	2273219,65
1	7	614317,55	2273213,80
1	8	614332,61	2273220,91
1	9	614343,06	2273234,71
1	10	614386,14	2273246,00
1	11	614425,87	2273235,13
1	12	614450,97	2273205,01
1	13	614459,75	2273189,12
1	14	614470,05	2273187,06
1	15	614473,28	2273159,63
1	16	614473,18	2273120,63
1	17	614460,08	2273135,00
1	18	614433,45	2273165,76
1	19	614408,75	2273176,45
1	20	614395,61	2273171,83
1	20	614395,61	2273171,83
1	21	614387,98	2273167,04
1	22	614387,81	2273161,05
1	23	614398,99	2273149,73
1	24	614406,85	2273144,51
1	20	614395,61	2273171,83
1	25	614407,46	2273130,49
1	26	614399,90	2273128,71
1	27	614391,73	2273122,93
1	28	614399,47	2273113,71
1	29	614440,97	2273113,55
1	30	614455,36	2273109,14
1	31	614473,19	2273085,62

1	32	614473,45	2272970,61
1	33	614473,89	2272844,58
1	34	614474,03	2272707,56
1	35	614407,36	2272453,85
1	36	614394,14	2272462,33
1	37	614337,75	2272498,47
1	38	614340,14	2272506,58
1	39	614357,28	2272514,52
1	40	614359,79	2272537,11
1	41	614357,70	2272558,44
1	42	614349,76	2272570,99
1	43	614339,72	2272583,53
1	44	614324,24	2272586,04
1	45	614311,70	2272583,11
1	46	614299,98	2272596,50
1	47	614289,53	2272716,95
1	48	614281,16	2272820,25
1	49	614279,03	2272844,10
1	50	614269,87	2272946,97
1	51	614267,75	2272965,63
1	52	614259,42	2273038,98
1	53	614238,09	2273184,10
1	54	614233,07	2273215,47
1	55	614230,98	2273235,13

Текстовое описание местоположения границ земель, на которых расположены леса, проектируемые к включению в леса, расположенные в зеленых зонах на территории Кулуевского участкового лесничества Аргаяшского лесничества Челябинской области

Порядковый номер контура №	Прохождение границы		Описание местоположения границ земель лесных участков
	от точки №	до точки №	
1	1	1	Содержит 55 поворотных точек в границах квартала № 120 по границе выделов 34, 36, 37 и через выдел 34
Общая площадь по категории защитных лесов: 13,3668 га			