



ГЛАВНОЕ УПРАВЛЕНИЕ ЛЕСАМИ ЧЕЛЯБИНСКОЙ ОБЛАСТИ

П Р И К А З

от 31.05.2024 г.

г. Челябинск

№ 400

Об утверждении проектной документации по изменению границ земель, на которых расположены леса, расположенные в лесопарковых зонах Шершневого и Кунашакского лесничеств

В соответствии с Лесным кодексом Российской Федерации, Правилами изменения границ земель, на которых располагаются леса, указанные в пунктах 3 и 4 части 1 статьи 114 Лесного кодекса Российской Федерации, и определения функциональных зон в лесах, расположенных в лесопарковых зонах, утвержденных постановлением Правительства Российской Федерации от 21 декабря 2019 г. № 1755 «Об утверждении Правил изменения границ земель, на которых располагаются леса, указанные в пунктах 3 и 4 части 1 статьи 114 Лесного кодекса Российской Федерации, и определения функциональных зон в лесах, расположенных в лесопарковых зонах», Законом Челябинской области от 25.12.2008 г. № 342-ЗО «О регулировании лесных отношений в Челябинской области», учитывая обращение ООО «Промэкопроект», рассмотрев проектную документацию по изменению границ земель, на которых расположены леса, указанные в пункте 4 части 1 статьи 114 Лесного кодекса Российской Федерации, на территории Шершневого и Кунашакского лесничеств Челябинской области ПРИКАЗЫВАЮ:

1. Утвердить прилагаемую Проектную документацию по изменению границ земель, на которых расположены леса, указанные в пункте 4 части 1 статьи 114 Лесного кодекса Российской Федерации, на территории Шершневого и Кунашакского лесничеств Челябинской области.

2. Исключить из границ земель, на которых расположены леса, расположенные в лесопарковых зонах, внесенные в данные государственного лесного реестра по состоянию на 1 января 2007 года, лесные участки Кременкульского участкового лесничества Шершневого лесничества в квартале 28 части выделов 50, 53, 54, на площади 0,2189 гектаров.

3. Включить в границы земель, на которых расположены леса, расположенные в лесопарковых зонах, лесной участок Кунашакского участкового лесничества Кунашакского лесничества в квартале 54 часть выдела 28, на площади 0,2189 гектаров.

4. Отделу государственного лесного реестра, земельных отношений и государственной экспертизы (Камалетдинов Д.З.) обеспечить:

1) информирование ООО «Промэкопроект» об издании настоящего приказа;

2) внесение соответствующей информации в государственный лесной реестр;

3) размещение настоящего приказа на официальном сайте Главного управления лесами Челябинской области.

5. Настоящий приказ вступает в силу со дня его подписания и подлежит официальному опубликованию.

6. Контроль за выполнением настоящего приказа оставляю за собой.

Исполняющий обязанности
начальника Главного управления



В.Н. Нигматуллин

УТВЕРЖДЕНА
приказом Главного управления
лесаами Челябинской области
от 31.05.2024 г. № 400

Проектная документация

по изменению границ земель, на которых расположены леса, указанные в пункте 4 части 1 статьи 114 Лесного кодекса Российской Федерации, на территории Шершневого и Кунашакского лесничеств Челябинской области

Проектируемое изменение границ земель, на которых располагаются леса, выполняющие функции защиты природных и иных объектов, а именно, в лесах, расположенных в лесопарковых зонах (далее – леса в лесопарковых зонах) обусловлено в целях размещения объектов инженерной и транспортной инфраструктур, улично-дорожной сети города Челябинска.

Основанием для реализации проекта является постановление Администрации г. Челябинск от 15.10.2021 г. № 359-п «Об утверждении документации по планировке территории (проект планировки территории с проектом межевания территории) по улице Мусы Джалиля от улицы Александра Шмакова до улицы Хариса Юсупова в Курчатовском районе города Челябинска», распоряжение Администрации города Челябинска от 20.01.2021 г. № 412 «Об утверждении муниципальной программы «Развитие дорожного хозяйства в городе Челябинске».

Лесные участки, подлежащие переводу из одной категории защитности (леса, выполняющие функции защиты природных и иных объектов (леса в лесопарковых зонах)) в другую категорию (леса, выполняющие функции защиты природных и иных объектов (леса, расположенные в защитных полосах лесов)), располагаются в границах Кременкульского участкового лесничества Шершневого лесничества Главного управления лесаами Челябинской области.

Согласно данным государственного лесного реестра и лесохозяйственного регламента вышеуказанного лесничества, леса, расположенные в границах испрашиваемых лесных участков, относятся к лесам, выполняющим функции защиты природных и иных объектов (леса в лесопарковых зонах).

Однако, это приведет к изменению границ земель, на которых расположены леса, выполняющие функции защиты природных и иных объектов (леса, расположенные в лесопарковых зонах), а так же уменьшению площади этих категорий защитных лесов, что согласно действующему законодательству (Лесной кодекс Российской Федерации, постановление Правительства Российской Федерации от 21 декабря 2019 г. № 1755 «Об утверждении Правил изменения границ земель, на которых располагаются леса, указанные в пунктах 3 и 4 части 1 статьи 114 Лесного кодекса Российской Федерации, и определения функциональных зон в лесах, расположенных в лесопарковых зонах») не допускается.

В связи с этим потребовалась разработка Проектной документации по изменению границ земель, на которых располагаются леса, выполняющие функции защиты природных и иных объектов (леса в лесопарковых зонах),

учитывающей равноценную по площади компенсацию исключаемых из этих зон лесных участков.

1. Сведения о границах населенных пунктов и муниципальных образований, на территории которых осуществляется изменение границ земель, на которых расположены леса в лесопарковых зонах

Лесные участки, исключаемые из границ земель, на которых расположены леса в лесопарковых зонах, располагаются в границах Сосновского муниципального района Челябинской области.

Челябинская область – субъект Российской Федерации, входит в состав Уральского федерального округа, является частью Уральского экономического района. Административный центр – город Челябинск. Граничит на севере со Свердловской областью, на востоке с Курганской областью, на юге с Оренбургской областью, на западе с Республикой Башкортостан. На юго-востоке проходит государственная граница Российской Федерации с Республикой Казахстан. В состав Челябинской области входит 16 городских округов и 27 муниципальных районов.

Сосновский муниципальный район с административным центром в селе Долгодеревенское граничит на северо-западе с Аргаяшским районом, на северо-востоке с Кунашакским районом, на востоке с Красноармейским и Коркинским районами, Челябинским и Копейским городскими округами, на юге с Еткульским районом, на юго-западе с Чебаркульским районом.

Сосновский муниципальный район включает в себя 16 сельских поселений, в том числе Долгодеревенское сельское поселение с центром в селе Долгодеревенское, на территории которого расположен лесной участок, исключаемый из границ земель, на которых расположены леса в лесопарковых зонах.

Так как на территории Сосновского муниципального района не удалось подобрать отвечающий требованиям лесной участок, включаемый в границу земель, на которых расположены леса в лесопарковых зонах, участок был подобран на территории соседнего Кунашакского муниципального района Челябинской области.

Кунашакский муниципальный район с центром в селе Кунашак находится на северо-востоке Челябинской области, граничит на северо-западе с Каслинским районом, на юго-западе с Озёрским городским округом, Аргаяшским и Сосновским районами, на юго-востоке с Красноармейским районом, на северо-востоке с Каменским городским округом Свердловской области и Катайским районом Курганской области.

2. Сведения из государственного лесного реестра о правах пользования лесным участком, включаемым в изменяемые границы земель, на которых расположены леса в лесопарковых зонах

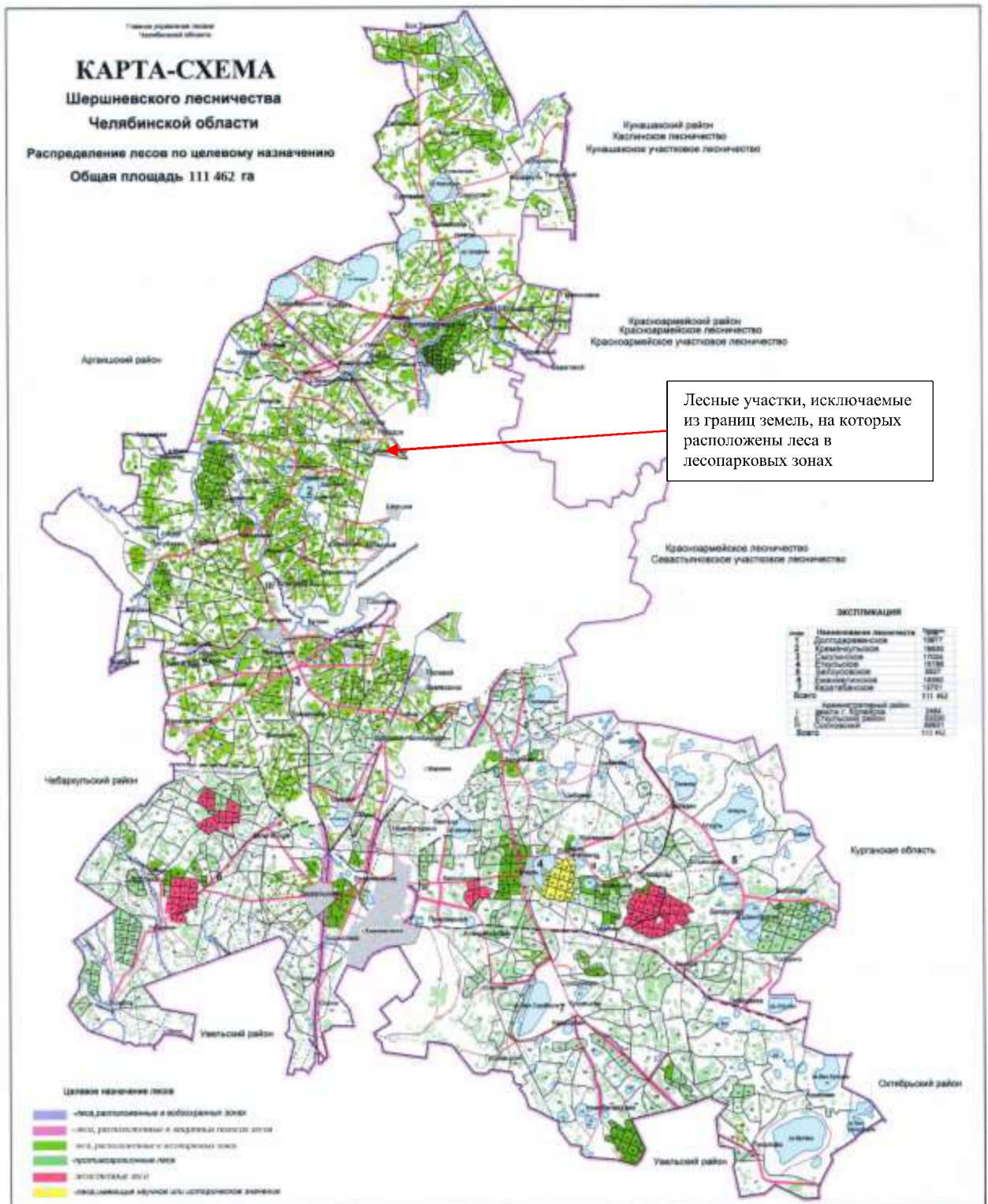
Для включения в изменяемые границы земель, на которых расположены

леса в лесопарковых зонах, был выбран лесной участок площадью 0,2189 га, расположенный на территории Кунашакского участкового лесничества Кунашакского лесничества в квартале 54 часть выдела 28.

Согласно Лесному кодексу Российской Федерации, информация о лесных участках предоставляется в виде выписок из государственного лесного реестра.

В соответствии с Выпиской из государственного лесного реестра лесной участок, включаемый в изменяемые границы земель, на которых расположены леса в лесопарковых зонах, обременен договором аренды лесного участка от 03.11.2010 г. № 578 в целях заготовки древесины с ООО «Кунашакский лесхоз». Получено согласие арендатора на изменение целевого назначения лесного участка.

3. Карты (схемы) лесов, расположенных в лесопарковых зонах, содержащие описание местоположения изменяемых границ земель, на которых расположены такие леса



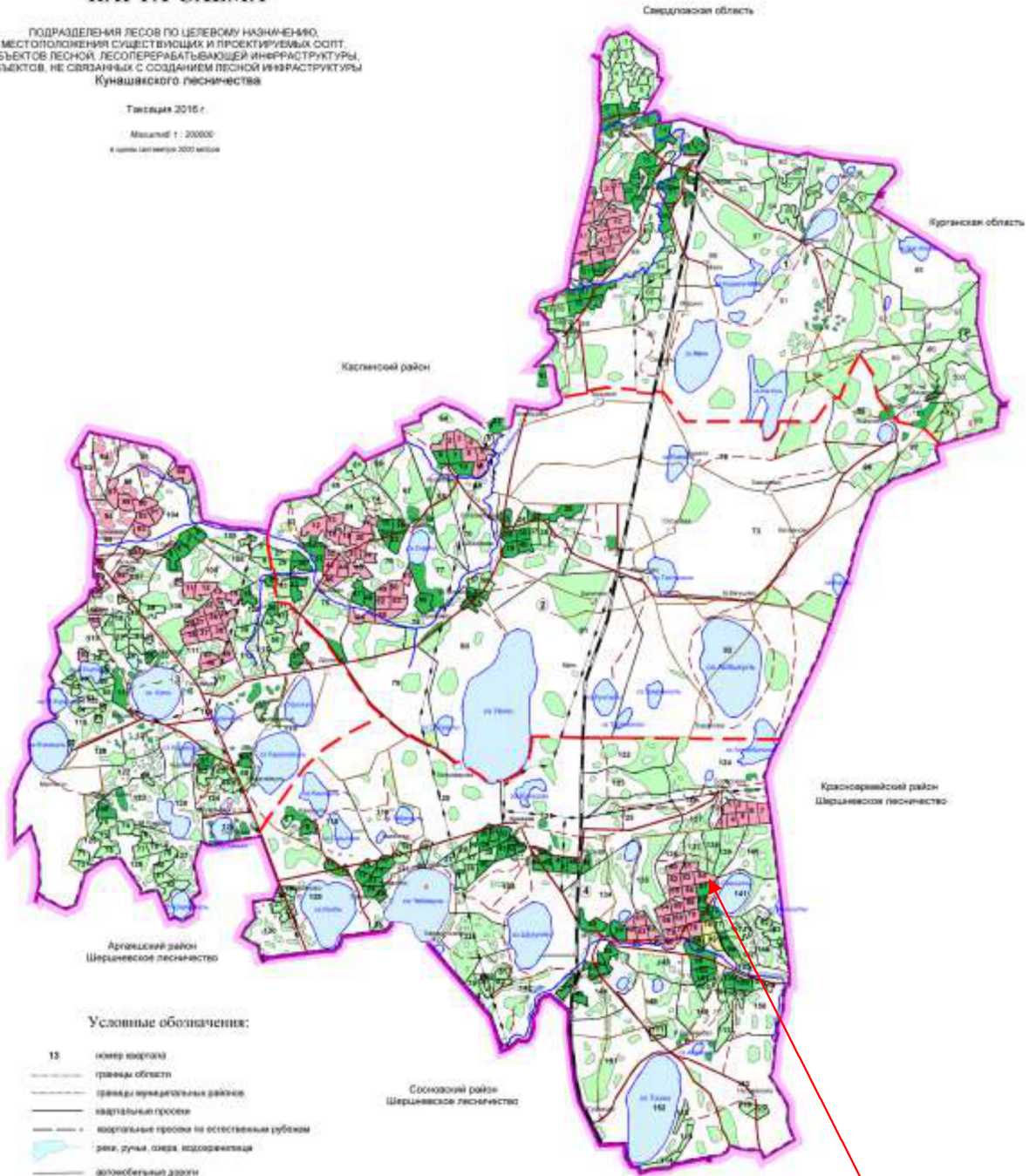
Федеральное агентство лесного хозяйства
Главное управление лесами
Челябинской области

КАРТА-СХЕМА

ПОДРАЗДЕЛЕНИЯ ЛЕСОВ ПО ЦЕЛЕВОМУ НАЗНАЧЕНИЮ,
МЕСТОПОЛОЖЕНИЯ СУЩЕСТВУЮЩИХ И ПРОЕКТИРУЕМЫХ ОБЪЕКТОВ
ОБЪЕКТОВ ЛЕСНОЙ ЛЕСОПЕРЕРАБАТЫВАЮЩЕЙ ИНФРАСТРУКТУРЫ,
ОБЪЕКТОВ, НЕ СВЯЗАННЫХ С СОЗДАНИЕМ ЛЕСНОЙ ИНФРАСТРУКТУРЫ
Кунашакского лесничества

Таблица 2016 г.

Масштаб 1 : 200000
в сантиметрах 2000 метров



Условные обозначения:

- 13 номер участка
 - границы области
 - границы муниципальных районов
 - административные границы
 - административные границы по естественным рубежам
 - реки, ручьи, озера, водохранилища
 - автомобильные дороги
 - железные дороги
 - населенные пункты
- Особо охраняемые природные территории**
- 1 Участок реки Бугарки
 - 2 Участок реки Карабелга
 - 3 "Клювенное болото"
 - 4 Село Чебаркуль
 - 5 Щуровский заказник

- Категории защитных лесов**
- защитные полосы лесов, расположенные вдоль путей общего пользования, федеральных автомобильных дорог общего пользования, аэродромов общего пользования, находящихся в собственности субъектов РФ
 - лесопарковые зоны
 - пригородные леса
 - леса, расположенные в пустынных, полупустынных, лесостепных, лесостепных зонах, степных зонах
 - леса, имеющие научное или историческое значение
 - нерациональные полосы лесов

Лесной участок, включаемый в границы земель, на которых расположены леса в лесопарковых зонах

ЭКСПЛИКАЦИЯ

Шифр	Участковые лесничества	Площадь
1	Синерское	14021
2	Куньбаевское	12454
3	Кунцское	15683
4	Куняшакское	17739
Всего		59897

4. Выписка из государственного лесного реестра, содержащая площадь и перечень границ (лесных кварталов, лесотаксационных выделов, частей лесотаксационных выделов) лесных участков, исключаемых из границ и включаемых в границы земель, на которых расположены леса в лесопарковых зонах, а также сведения о лесистости района

Лесные участки Шершневого лесничества Кременкульского участкового лесничества в квартале 28 части выделов 50, 53, 54 исключаются из границ земель, на которых расположены леса в лесопарковых зонах.

Сведения о местоположении и площади лесного участка, исключаемого из границ земель, на которых расположены леса в лесопарковых зонах

Наименование лесничества, участкового лесничества	Номер квартала	Номер выдела	Площадь, га
Шершневское лесничество, Кременкульское участковое лесничество	28	50 часть	0,0875
		53 часть	0,0834
		54 часть	0,0480
Итого			0,2189

Выбор лесного участка, включаемого в границы земель, на которых расположены леса в лесопарковых зонах, основывался на количественных и качественных характеристиках лесных участков Саткинского лесничества, а также их пространственном местоположении и правовом режиме. В результате проведенного анализа был выбран оптимальный вариант.

Таким образом, лесной участок сможет использоваться в целях организации отдыха населения, сохранения санитарно-гигиенической, оздоровительной функций и эстетической ценности природных ландшафтов.

По сведениям государственного лесного реестра и лесохозяйственного регламента Саткинского лесничества лесной участок, включаемый в границы земель, на которых расположены леса в лесопарковых зонах, относится к защитным лесам, категории защитных лесов – ценные леса (противоэрозионные леса).

Сведения о местоположении и площади лесного участка, включаемого в границы земель, на которых расположены леса в лесопарковых зонах

Наименование лесничества, участкового лесничества	Номер квартала	Номер выдела	Площадь, га
Кунашакское лесничество, Кунашакское участковое лесничество	54	28 часть	0,2189
Всего			0,2189

Средняя лесистость Шершневого лесничества составляет 21,4%, средняя лесистость Кунашакского лесничества – 17,4%.

5. Функциональное зонирование земель, на которых расположены леса, расположенные в лесопарковых зонах

В соответствии с Правилами одновременно с изменением границ земель, на которых расположены леса в лесопарковых и зеленых зонах, определяются следующие функциональные зоны в лесах, расположенных в лесопарковой зоне:

- зона активного отдыха;
- прогулочная зона;
- зона фаунистического покоя;
- восстановительная зона.

Функциональные зоны в лесах, расположенных в лесопарковой зоне, определяются в целях дифференциации режима использования, охраны, защиты и воспроизводства лесов, расположенных в лесопарковых зонах, а также для сохранения мест обитания фауны и восстановления нарушенных природных ландшафтов.

Зона активного отдыха определяется в местах лесов, расположенных в лесопарковой зоне, с единовременной посещаемостью 20 и более человек на 1 гектар в целях их благоустройства и формирования эстетически ценных природных ландшафтов повышенной устойчивости (подбираются живописные лесные участки площадью не менее 5 гектаров, приуроченные к водоемам, с хорошей транспортной доступностью и благоприятными санитарно-гигиеническими условиями, удаленные от источников загрязнения водоемов, сильных шумов). Площадь зоны активного отдыха занимает до 30 процентов площади лесов, расположенных в лесопарковой зоне.

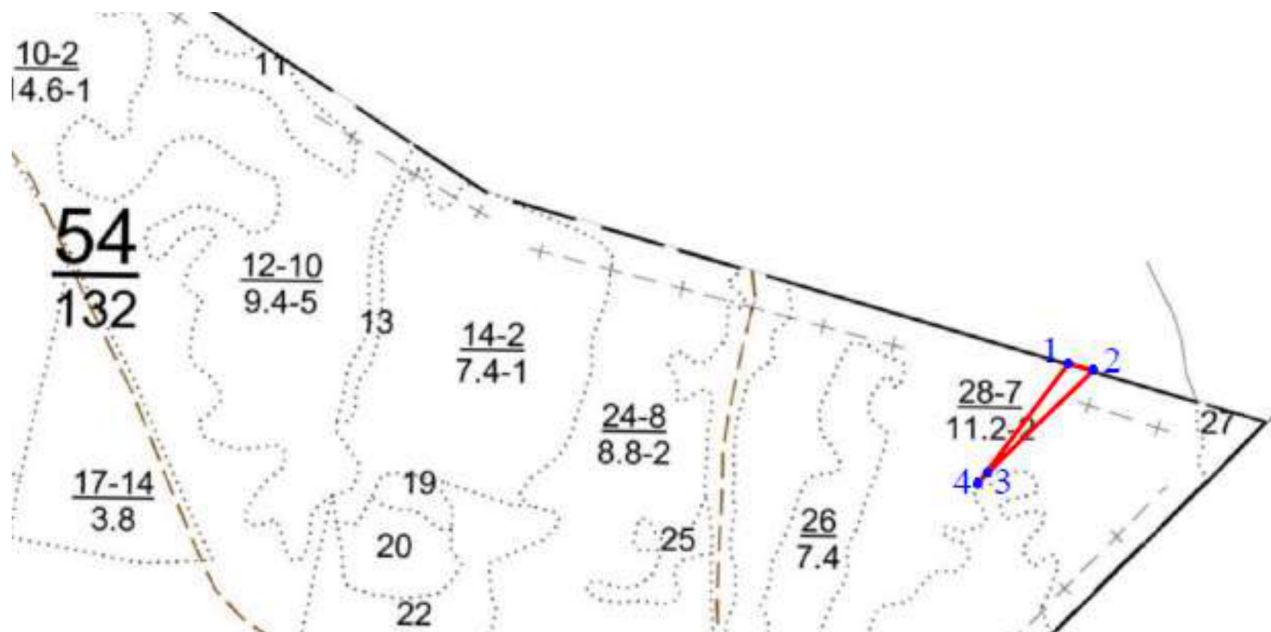
Прогулочная зона определяется в местах лесов, расположенных в лесопарковой зоне, для организации индивидуальных и групповых прогулок, туристских маршрутов, заготовки и сбора в установленном порядке пищевых и недревесных лесных ресурсов. Площадь прогулочной зоны может составлять более 70 процентов площади лесопарковой зоны. Максимальная единовременная посещаемость прогулочной зоны составляет 5 - 20 человек на 1 гектар.

Зона фаунистического покоя определяется в местах лесов, расположенных в лесопарковой зоне, в целях создания условий для обитания и размножения диких птиц и зверей.

Восстановительная зона определяется в местах лесов, расположенных в лесопарковой зоне, где произошли гибель лесных насаждений либо существенное снижение их устойчивости и требуется длительное (в течение не менее 10 лет) осуществление комплекса мероприятий по воспроизводству лесов.

Так как, лесным планом Челябинской области основным приоритетным видом использования лесов земель, на которых расположены леса, выполняющие функции защиты природных и иных объектов (леса, расположенные в лесопарковых зонах) определено осуществление рекреационной деятельности, то на проектируемом лесном участке выделяется функциональная зона – прогулочная зона.

Схема функциональных зон в лесах, расположенных в лесопарковой зоне, определенных в изменяемых границах земель, на которых расположены леса в лесопарковых зонах



Масштаб 1:10000

6. Документы, содержащие сведения о необходимости изменения границ земель, на которых расположены леса в лесопарковых зонах, а также обоснование их площади и местоположения

Проектируемое изменение границ земель, на которых располагаются леса, выполняющие функции защиты природных и иных объектов, а именно, в лесах, расположенных в лесопарковых зонах обусловлено в целях размещения объектов инженерной и транспортной инфраструктур, улично-дорожной сети города Челябинска.

Основанием для реализации проекта является постановление Администрации г. Челябинск от 15.10.2021 г. № 359-п «Об утверждении документации по планировке территории (проект планировки территории с проектом межевания территории) по улице Мусы Джалиля от улицы Александра Шмакова до улицы Хариса Юсупова в Курчатовском районе города Челябинска», распоряжение Администрации города Челябинска от 20.01.2021 г. № 412 «Об утверждении муниципальной программы «Развитие дорожного хозяйства в городе Челябинске».

7. Текстовое и графическое описание местоположения границ лесных участков, исключаемых из границ и включаемых в границы земель, на которых расположены леса в лесопарковых зонах, включающее в себя перечень координат характерных точек границ таких земель в системе координат, установленной для ведения Единого государственного реестра недвижимости

Изменение границ земель, на которых расположены леса в лесопарковых зонах, производится на территории Шершневского и Кунащакского лесничеств Челябинской области.

Сведения о лесных участках, исключаемых из границ земель, на которых расположены леса в лесопарковых зонах

№ п/п	Характеристики объекта	Описание характеристик
1	2	3
1	Местоположение объекта	Челябинская область, Сосновский муниципальный район, Шершневское лесничество Кременкульское участковое лесничество квартал 28 части выделов 50, 53, 54.
2	Площадь объекта	0,2189 га

Сведения о местоположении границ лесных участков, исключаемых из границ земель, на которых расположены леса в лесопарковых зонах

1. Система координат: МСК-74, зона 2					
2. Сведения о характерных точках границ					
Обозначение характерных точек границ	Координаты, м		Метод определения координат характерной точки	Средняя квадратическая погрешность положения характерной точки (Mt), м	Описание обозначения точки на местности (при наличии)
	X	Y			
1	2	3	4	5	6
Контур 1					
1	611636,08	2315819,73	картометрический	5,00	отсутствует
2	611638,59	2315823,61	картометрический	5,00	отсутствует
3	611641,88	2315830,43	картометрический	5,00	отсутствует
4	611643,46	2315838,08	картометрический	5,00	отсутствует
5	611644,15	2315848,25	картометрический	5,00	отсутствует
6	611642,17	2315867,69	картометрический	5,00	отсутствует

7	611635,03	2315892,98	картометрический	5,00	отсутствует
8	611625,50	2315906,40	картометрический	5,00	отсутствует
9	611623,21	2315908,18	картометрический	5,00	отсутствует
1	611636,08	2315819,73	картометрический	5,00	отсутствует
Контур 2					
10	611621,38	2315920,73	картометрический	5,00	отсутствует
11	611623,60	2315920,76	картометрический	5,00	отсутствует
12	611629,51	2315922,53	картометрический	5,00	отсутствует
13	611636,23	2315925,19	картометрический	5,00	отсутствует
14	611641,68	2315934,00	картометрический	5,00	отсутствует
15	611636,15	2315972,00	картометрический	5,00	отсутствует
16	611622,74	2315966,70	картометрический	5,00	отсутствует
17	611622,13	2315962,23	картометрический	5,00	отсутствует
18	611622,21	2315957,15	картометрический	5,00	отсутствует
19	611621,42	2315953,75	картометрический	5,00	отсутствует
20	611619,76	2315951,17	картометрический	5,00	отсутствует
21	611617,18	2315949,57	картометрический	5,00	отсутствует
10	611621,38	2315920,73	картометрический	5,00	отсутствует
Контур 3					
22	611633,26	2316064,76	картометрический	5,00	отсутствует
23	611629,87	2316088,00	картометрический	5,00	отсутствует
24	611626,91	2316087,47	картометрический	5,00	отсутствует
25	611623,46	2316086,90	картометрический	5,00	отсутствует
26	611619,51	2316086,26	картометрический	5,00	отсутствует
27	611618,96	2316090,06	картометрический	5,00	отсутствует
28	611614,94	2316089,13	картометрический	5,00	отсутствует

29	611608,52	2316082,27	картометрический	5,00	отсутствует
30	611608,96	2316070,48	картометрический	5,00	отсутствует
31	611616,31	2316063,08	картометрический	5,00	отсутствует
32	611626,17	2316067,94	картометрический	5,00	отсутствует
22	611633,26	2316064,76	картометрический	5,00	отсутствует

Текстовое описание местоположения границ лесных участков, исключаемых из границ земель, на которых расположены леса в лесопарковых зонах

Прохождение границы		Описание прохождения границы
от точки	до точки	
1	2	
3		
Контур 1		
1	2	проходит в северной части по краю выдела 53 квартала 28 Кременкульского участкового лесничества Шершневого лесничества
2	3	проходит в северной части по краю выдела 53 квартала 28 Кременкульского участкового лесничества Шершневого лесничества
3	4	проходит в северной части по краю выдела 53 квартала 28 Кременкульского участкового лесничества Шершневого лесничества
4	5	проходит в северной части по краю выдела 53 квартала 28 Кременкульского участкового лесничества Шершневого лесничества
5	6	проходит в северной части по краю выдела 53 квартала 28 Кременкульского участкового лесничества Шершневого лесничества
6	7	проходит в северной части по краю выдела 53 квартала 28 Кременкульского участкового лесничества Шершневого лесничества
7	8	проходит в северной части по краю выдела 53 квартала 28 Кременкульского участкового лесничества Шершневого лесничества
8	9	проходит в северной части по краю выдела 53 квартала 28 Кременкульского участкового лесничества Шершневого лесничества
9	1	проходит в выделе 53 квартала 28 Кременкульского участкового лесничества Шершневого лесничества
Контур 2		
10	11	проходит в западной части по краю выдела 50 квартала 28 Кременкульского участкового лесничества Шершневого лесничества
11	12	проходит в западной части по краю выдела 50 квартала 28 Кременкульского участкового лесничества Шершневого лесничества
12	13	проходит в западной части по краю выдела 50 квартала 28 Кременкульского участкового лесничества Шершневого лесничества
13	14	проходит в северной части по краю выдела 50 квартала 28 Кременкульского участкового лесничества Шершневого лесничества
14	15	проходит в выделе 50 квартала 28 Кременкульского участкового лесничества Шершневого лесничества
15	16	проходит в восточной части по краю выдела 50 квартала 28 Кременкульского участкового лесничества Шершневого лесничества

16	17	проходит в южной части по краю выдела 50 квартала 28 Кременкульского участкового лесничества Шершневого лесничества
17	18	проходит в южной части по краю выдела 50 квартала 28 Кременкульского участкового лесничества Шершневого лесничества
18	19	проходит в южной части по краю выдела 50 квартала 28 Кременкульского участкового лесничества Шершневого лесничества
19	20	проходит в южной части по краю выдела 50 квартала 28 Кременкульского участкового лесничества Шершневого лесничества
20	21	проходит в южной части по краю выдела 50 квартала 28 Кременкульского участкового лесничества Шершневого лесничества
21	10	проходит в выделе 50 квартала 28 Кременкульского участкового лесничества Шершневого лесничества
Контур 3		
22	23	проходит в северной части по краю выдела 54 квартала 28 Кременкульского участкового лесничества Шершневого лесничества
23	24	проходит в восточной части по краю выдела 54 квартала 28 Кременкульского участкового лесничества Шершневого лесничества
24	25	проходит в восточной части по краю выдела 54 квартала 28 Кременкульского участкового лесничества Шершневого лесничества
25	26	проходит в восточной части по краю выдела 54 квартала 28 Кременкульского участкового лесничества Шершневого лесничества
26	27	проходит в восточной части по краю выдела 54 квартала 28 Кременкульского участкового лесничества Шершневого лесничества
27	28	проходит в восточной части по краю выдела 54 квартала 28 Кременкульского участкового лесничества Шершневого лесничества
28	29	проходит в южной части по краю выдела 54 квартала 28 Кременкульского участкового лесничества Шершневого лесничества
29	30	проходит в южной части по краю выдела 54 квартала 28 Кременкульского участкового лесничества Шершневого лесничества
30	31	проходит в южной части по краю выдела 54 квартала 28 Кременкульского участкового лесничества Шершневого лесничества
31	32	проходит в западной части по краю выдела 54 квартала 28 Кременкульского участкового лесничества Шершневого лесничества
32	22	проходит в западной части по краю выдела 54 квартала 28 Кременкульского участкового лесничества Шершневого лесничества

**Сведения о лесном участке, включаемом в границы земель, на которых
расположены леса в лесопарковых зонах**

№ п/п	Характеристики объекта	Описание характеристик
1	2	3
1	Местоположение объекта	Челябинская область, Кунашакский муниципальный район, Кунашакское лесничество Кунашакское участковое лесничество квартал 54 часть выдела 28
2	Площадь объекта	0,2189 га

Сведения о местоположении границ лесного участка, включаемого в границы земель, на которых расположены леса в лесопарковых зонах

1. Система координат: МСК-74, зона 2					
2. Сведения о характерных точках границ					
Обозначение характерных точек границ	Координаты, м		Метод определения координат характерной точки	Средняя квадратическая погрешность положения характерной точки (Mt), м	Описание обозначения точки на местности (при наличии)
	X	Y			
1	2	3	4	5	6
1	659966,11	2347979,50	картометрический	5,00	отсутствует
2	659958,60	2348007,48	картометрический	5,00	отсутствует
3	659843,24	2347888,63	картометрический	5,00	отсутствует
4	659831,00	2347877,48	картометрический	5,00	отсутствует
1	659966,11	2347979,50	картометрический	5,00	отсутствует

Текстовое описание местоположения границы лесного участка, включаемого в границы земель, на которых расположены леса в лесопарковых зонах

Прохождение границы		Описание прохождения границы
от точки	до точки	
1	2	3
1	2	проходит по северной просеке квартала 54 Кунашакского участкового лесничества Кунашакского лесничества
2	3	проходит в выделе 28 квартала 54 Кунашакского участкового лесничества Кунашакского лесничества
3	4	проходит по границе выделов 26, 28 квартала 54 Кунашакского участкового лесничества Кунашакского лесничества
4	1	проходит в выделе 28 квартала 54 Кунашакского участкового лесничества Кунашакского лесничества