



ГЛАВНОЕ УПРАВЛЕНИЕ ЛЕСАМИ ЧЕЛЯБИНСКОЙ ОБЛАСТИ

П Р И К А З

от 04.06.2024 г.

г. Челябинск

№ 403

Об установлении площадей и границ земель, на которых расположены леса, расположенные в лесопарковых зонах Пластовского лесничества

В соответствии с Лесным кодексом Российской Федерации, постановлением Правительства Российской Федерации от 21 декабря 2019 г. № 1755 «Об утверждении Правил изменения границ земель, на которых располагаются леса, указанные в пунктах 3 и 4 части 1 статьи 114 Лесного кодекса Российской Федерации, и определения функциональных зон в лесах, расположенных в лесопарковых зонах», Законом Челябинской области «О регулировании лесных отношений в Челябинской области», рассмотрев проектную документацию по изменению границ земель, на которых расположены леса, расположенные в лесопарковых зонах, в кварталах 36, 41 на территории Пластовского участкового лесничества Пластовского лесничества и в квартале 18 Кочкарского участкового лесничества Пластовского лесничества Челябинской области

ПРИКАЗЫВАЮ:

1. Утвердить прилагаемые текстовое и графическое описание местоположения границ земель, на которых расположены леса, расположенные в лесопарковых зонах, включающее в себя перечень географических координат характерных точек границ таких земель или перечень координат этих точек в системе координат, установленной для ведения Единого государственного реестра недвижимости в соответствии с Федеральным законом «О государственной регистрации недвижимости».

2. Отделу государственного лесного реестра, земельных отношений и государственной экспертизы (Камалетдинов Д.З.) обеспечить:

1) в установленном порядке внесение изменений в государственный лесной реестр в связи с установлением площадей и границ лесов, на которых расположены леса, расположенные в лесопарковых зонах Пластовского и Кочкарского участковых лесничеств Пластовского лесничества;

2) размещение настоящего приказа на официальном сайте Главного управления лесами Челябинской области.

3. Настоящий приказ вступает в силу со дня его подписания и подлежит официальному опубликованию.

4. Контроль за выполнением настоящего приказа оставляю за собой.

Исполняющий обязанности
начальника Главного управления



В.Н. Нигматуллин

УТВЕРЖДЕНЫ
приказом Главного управления
лесаами Челябинской области
от 04.06.2024 г. № 403

Графическое описание
местоположения границы лесного участка, исключаемого из границ земель,
на которых расположены леса, расположенные в лесопарковых зонах

(наименование объекта, местоположение границ которого описано (далее - объект))

Раздел 1

Сведения об объекте

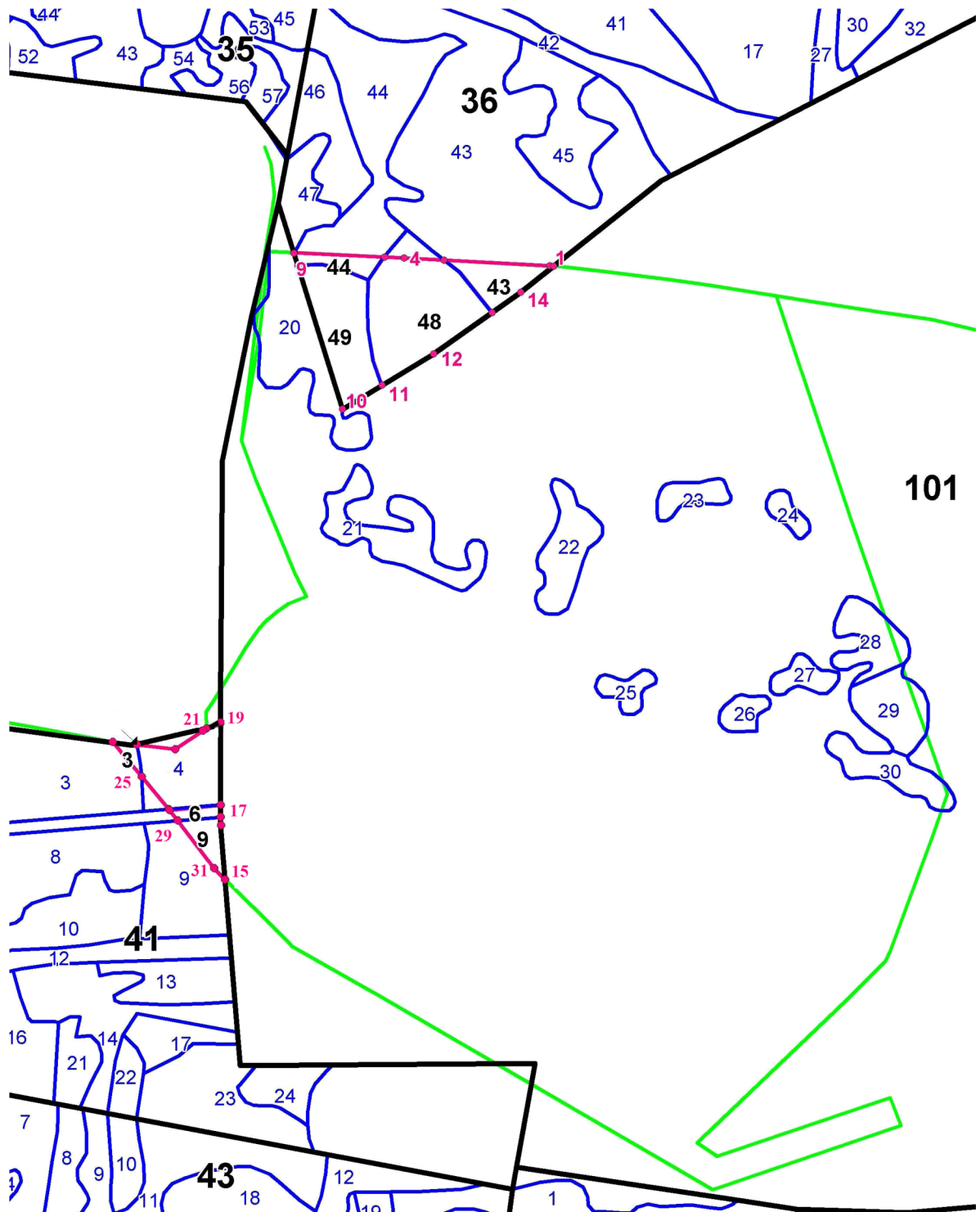
№ п/п	Характеристика объекта	Описание характеристик
1	Местоположение объекта	Челябинская область, Пластовский муниципальный район, Пластовское лесничество, Пластовское участковое лесничество, квартал 36 (части выделов: 43, 44, 48, 49), квартал 41 (части выделов: 3, 4, 6, 9)
2	Площадь объекта ± величина погрешности определения площади (Р ± дельта Р)	7,46 га
3	Иные характеристики объекта	-

Раздел 2

Сведения о местоположении границ объекта					
1. Система координат МСК-74, зона 2					
2. Сведения о характерных точках границ объекта					
Обозначение характерных точек границ	Координаты, м		Метод определения координат характерной точки	Средняя квадратическая погрешность положения характерной точки (Mt), м	Описание обозначения точки на местности (при наличии)
	X	Y			
Квартал 36					
1	516378,3125	2291281,5000	картометрический	5	-
2	516378,7500	2291275,2500	картометрический	5	-
3	516388,0000	2291103,2500	картометрический	5	-
4	516391,5312	2291038,0000	картометрический	5	-
5	516393,2813	2291006,0000	картометрический	5	-
6	516400,3750	2290859,7500	картометрический	5	-

7	516400,3750	2290858,7500	картометрический	5	-
8	516399,0937	2290858,7500	картометрический	5	-
9	516379,5313	2290865,2500	картометрический	5	-
10	516145,8437	2290937,7500	картометрический	5	-
11	516184,7812	2291001,7500	картометрический	5	-
12	516235,5937	2291086,2500	картометрический	5	-
13	516302,5000	2291181,2500	картометрический	5	-
14	516335,5313	2291227,5000	картометрический	5	-
1	516378,3125	2291281,5000	картометрический	5	-
Квартал 41					
15	515381,2813	2290746,7500	картометрический	5	-
16	515469,8125	2290740,2500	картометрический	5	-
17	515482,5625	2290739,2500	картометрический	5	-
18	515502,0937	2290739,7500	картометрический	5	-
19	515502,9375	2290739,7500	картометрический	5	-
20	515632,4375	2290739,0000	картометрический	5	-
21	515626,9687	2290716,2500	картометрический	5	-
22	515623,3125	2290710,7500	картометрический	5	-
23	515593,1250	2290665,2500	картометрический	5	-
24	515600,5312	2290603,0000	картометрический	5	-
25	515605,2187	2290563,7500	картометрический	5	-
26	515572,8750	2290590,7500	картометрический	5	-
27	515548,6250	2290611,2500	картометрический	5	-
28	515495,9062	2290655,0000	картометрический	5	-
29	515494,1875	2290656,0000	картометрический	5	-
30	515477,1875	2290669,5000	картометрический	5	-
31	515399,3437	2290728,7500	картометрический	5	-
15	515381,2813	2290746,7500	картометрический	5	-

Раздел 4 План границ участка



Масштаб 1:5000

Условные обозначения:



- границы лесных участков, и характерные точки границ, для исключения из состава лесов, расположенных в лесопарковых зонах Пластовского лесничества Пластовского участкового лесничества

•23

- поворотные точки лесного участка, проектируемого к исключению из границ лесов, расположенных в лесопарковых зонах

Текстовое описание
местоположения границ лесных участков, исключаемых
из границ земель, на которых расположены леса в лесопарковых зонах

Прохождение границы		Описание прохождения границы
от точки	до точки	
Квартал 36		
1	1	граница проходит по территории выделов 43,44, 48, 49 квартала 36 Пластовского участкового лесничества Пластовского лесничества, содержит 14 поворотных точек в границах квартала 36
Квартал 41		
15	15	граница проходит по территории выделов 3, 4, 6, 9 квартала 41 Пластовского участкового лесничества Пластовского лесничества, содержит 17 поворотных точек в границах квартала 41

Графическое описание
местоположения границ лесного участка, включаемого в границы земель,
на которых расположены леса, расположенные в лесопарковых зонах
(наименование объекта, местоположение границ которого описано (далее - объект))

Раздел 1
Сведения об объекте

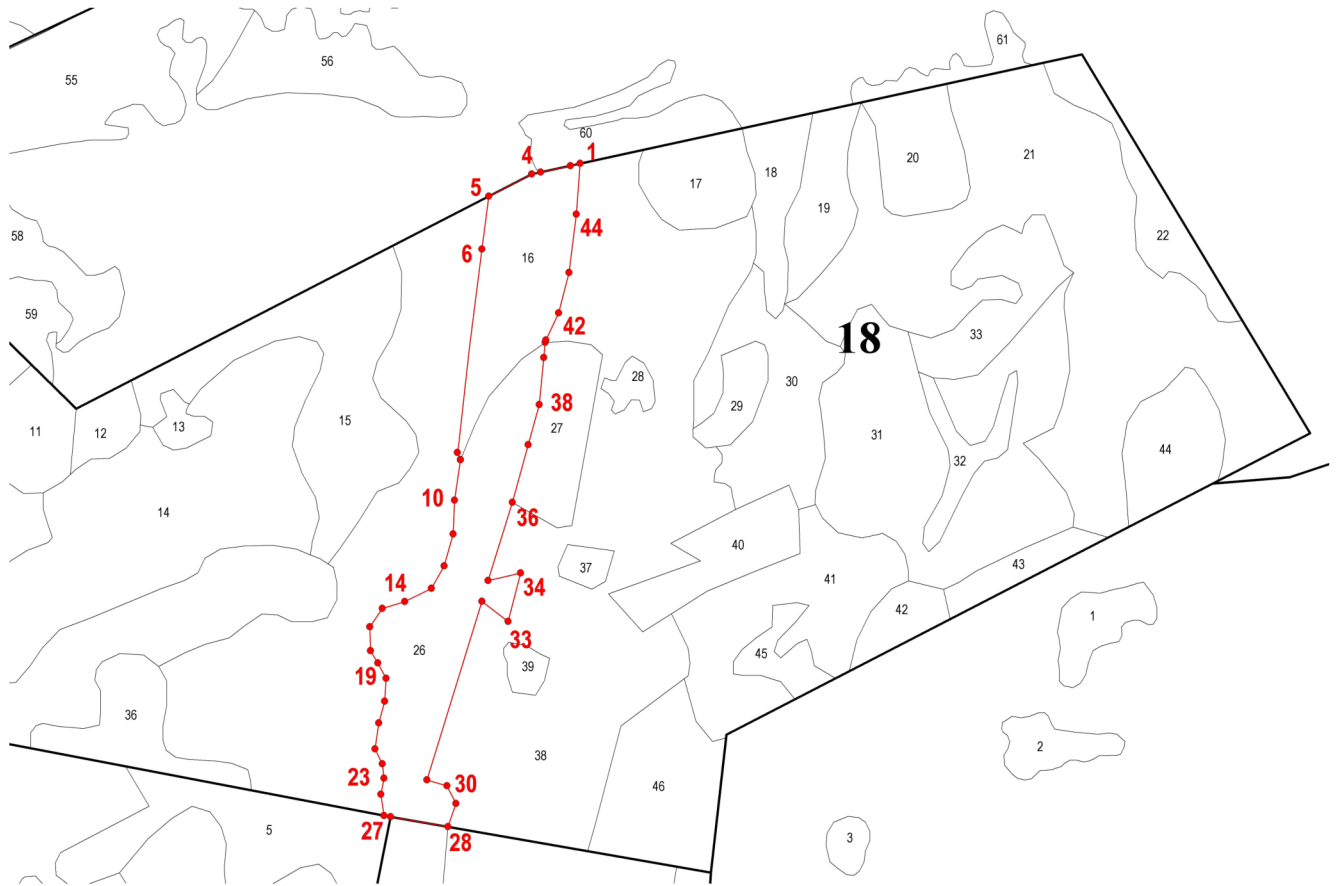
№ п/п	Характеристика объекта	Описание характеристик
1	Местоположение объекта	Челябинская область, Пластовский муниципальный район, Пластовское лесничество, Кочкарское участковое лесничество, квартал 18 (часть выдела 16, выдел 26)
2	Площадь объекта ± величина погрешности определения площади (P ± дельта P)	8,45 га
3	Иные характеристики объекта	-

Раздел 2

Сведения о местоположении границ объекта					
1. Система координат МСК-74, зона 2					
2. Сведения о характерных точках границ объекта					
Обозначение характерных точек границ	Координаты, м		Метод определения координат характерной точки	Средняя квадратическая погрешность положения характерной точки (Mt), м	Описание обозначения точки на местности (при наличии)
	X	Y			
Часть 1					
1	532055,8125	2280747,0000	картометрический	5	-
2	532052,5000	2280734,2500	картометрический	5	-
3	532042,8750	2280694,2500	картометрический	5	-
4	532039,9375	2280682,5000	картометрический	5	-
5	532006,5116	2280621,5980	картометрический	5	-
6	531931,7045	2280618,6580	картометрический	5	-
7	531674,2884	2280591,8600	картометрический	5	-
8	531653,0500	2280597,2000	картометрический	5	-
9	531653,0625	2280597,2500	картометрический	5	-
10	531598,6875	2280591,0000	картометрический	5	-
11	531553,3125	2280590,0000	картометрический	5	-
12	531510,0000	2280579,2500	картометрический	5	-
13	531479,5000	2280563,2500	картометрический	5	-
14	531460,5625	2280527,5000	картометрический	5	-
15	531450,5000	2280497,7500	картометрический	5	-
16	531425,0625	2280481,5000	картометрический	5	-
17	531393,2500	2280483,5000	картометрический	5	-

18	531377,0625	2280494,0000	картометрический	5	-
19	531356,6250	2280505,5000	картометрический	5	-
20	531325,6250	2280504,5000	картометрический	5	-
21	531296,7500	2280497,2500	картометрический	5	-
22	531261,5625	2280493,2500	картометрический	5	-
23	531241,9375	2280503,7500	картометрический	5	-
24	531222,4375	2280506,2500	картометрический	5	-
25	531200,7500	2280503,0000	картометрический	5	-
26	531172,3125	2280507,7500	картометрический	5	-
27	531171,0000	2280516,7500	картометрический	5	-
28	531159,6250	2280594,0000	картометрический	5	-
29	531191,0000	2280604,2500	картометрический	5	-
30	531214,8125	2280591,5000	картометрический	5	-
31	531221,7500	2280564,2500	картометрический	5	-
32	531463,9375	2280631,5000	картометрический	5	-
33	531437,8750	2280667,2500	картометрический	5	-
34	531503,1875	2280682,5000	картометрический	5	-
35	531491,9375	2280638,7500	картометрический	5	-
36	531597,9375	2280668,7500	картометрический	5	-
37	531676,0000	2280687,5000	картометрический	5	-
38	531730,3125	2280701,2500	картометрический	5	-
39	531793,5625	2280705,5000	картометрический	5	-
40	531813,9375	2280706,7500	картометрический	5	-
41	531814,0715	2280706,8070	картометрический	5	-
42	531853,8125	2280723,7500	картометрический	5	-
43	531908,9375	2280736,0000	картометрический	5	-
44	531987,4375	2280743,7500	картометрический	5	-
1	532055,8125	2280747,0000	картометрический	5	-

Раздел 4 План границ участка



Масштаб 1:5000

Условные обозначения:



- граница лесного участка и характерные точки границы, рассматриваемого для включения в состав лесов, расположенных в лесопарковых зонах Пластовского лесничества Кочкарского участкового лесничества

- 23 - поворотные точки лесного участка, включаемого в границы земель, на которых расположены леса, расположенные в лесопарковых зонах

Текстовое описание местоположения границы лесного участка, включаемого в границы земель, на которых расположены леса в лесопарковых зонах

Прохождение границы		Описание прохождения границы
от точки	до точки	
1	1	граница проходит по территории выделов 16, 26 квартала 18 Кочкарского участкового лесничества Пластовского лесничества, содержит 44 поворотные точки в границах лесного квартала 18