



ГЛАВНОЕ УПРАВЛЕНИЕ ЛЕСАМИ ЧЕЛЯБИНСКОЙ ОБЛАСТИ

П Р И К А З

от 04.06.2024 г.

г. Челябинск

№ 404

Об изменении границ земель, на которых расположены леса, расположенные в лесопарковых зонах Пластовского лесничества

В соответствии с Лесным кодексом Российской Федерации, Правилами изменения границ земель, на которых располагаются леса, указанные в пунктах 3 и 4 части 1 статьи 114 Лесного кодекса Российской Федерации, и определения функциональных зон в лесах, расположенных в лесопарковых зонах, утвержденных постановлением Правительства Российской Федерации от 21 декабря 2019 г. № 1755 «Об утверждении Правил изменения границ земель, на которых располагаются леса, указанные в пунктах 3 и 4 части 1 статьи 114 Лесного кодекса Российской Федерации, и определения функциональных зон в лесах, расположенных в лесопарковых зонах», Законом Челябинской области от 25.12.2008 г. № 342-ЗО «О регулировании лесных отношений в Челябинской области», рассмотрев проектную документацию по изменению границ лесов, расположенных в лесопарковых зонах, в кварталах 36, 41 на территории Пластовского участкового лесничества Пластовского лесничества и в квартале 18 Кочкарского участкового лесничества Пластовского лесничества Челябинской области

ПРИКАЗЫВАЮ:

1. Утвердить прилагаемую «Проектную документацию по изменению границ лесов, расположенных в лесопарковых зонах Пластовского участкового лесничества Пластовского лесничества Челябинской области».

2. Исключить из границ земель, на которых расположены леса, расположенные в лесопарковых зонах, внесенные в данные государственного лесного реестра по состоянию на 1 января 2007 года, лесной участок Пластовского участкового лесничества Пластовского лесничества в квартале 36 (части выделов: 43, 44, 48, 49), в квартале 41 (части выделов: 3, 4, 6, 9) на площади 7,46 гектаров.

3. Включить в границы земель, на которых расположены леса, расположенные в лесопарковых зонах, лесной участок Кочкарского участкового лесничества Пластовского лесничества в квартале 18 (часть выдела

16, выдел 26) на площади 8,45 гектаров.

4. Отделу государственного лесного реестра, земельных отношений и государственной экспертизы (Камалетдинов Д.З.) обеспечить:

1) внесение соответствующей информации в государственный лесной реестр;

2) размещение настоящего приказа на официальном сайте Главного управления лесами Челябинской области.

5. Настоящий приказ вступает в силу со дня его подписания и подлежит официальному опубликованию.

6. Контроль за выполнением настоящего приказа оставляю за собой.

Исполняющий обязанности
начальника Главного управления



В.Н. Нигматуллин

УТВЕРЖДЕНА
приказом Главного управления
лесаами Челябинской области
от 04.06.2024 г. № 404

Проектная документация
по изменению границ лесов, расположенных в лесопарковых зонах, на
территории Пластовского участкового лесничества Пластовского лесничества
Челябинской области

Разработка проектной документации по изменению границ лесов, расположенных в лесопарковых зонах, на территории Пластовского участкового лесничества Пластовского лесничества Челябинской области (далее – проектная документация) подготовлена Поволжским филиалом ФГБУ «Рослесинфорг» в рамках исполнения своих обязательств по договору от 05.04.2017 г. № 09/2-5-39д.

Проектируемое изменение границ земель, на которых расположены леса, выполняющие функции защиты природных и иных объектов (леса, расположенные в лесопарковых зонах) Челябинской области, связано с необходимостью снятия ограничений по использованию лесных участков в целях осуществления геологического изучения недр, разведки и добычи полезных ископаемых.

В соответствии с частью 5 статьи 114 Лесного кодекса изменение границ земель, на которых расположены леса, выполняющие функции защиты природных и иных объектов (леса, расположенные в лесопарковых и зеленых зонах), которое может привести к уменьшению их площади, не допускается. В связи с этим в проектной документации отражены результаты проектирования границ земель, на которых расположены леса, выполняющие функции защиты природных и иных объектов (леса, расположенные в лесопарковых зонах) Челябинской области, учитывающие равноценную компенсацию исключаемого из этих зон лесного участка.

Проектная документация подготовлена в целях реализации полномочий органов государственной власти Челябинской области в области лесных отношений в соответствии со статьей 82 Лесного кодекса, постановлением Правительства Российской Федерации от 21 декабря 2019 г. № 1755 «Об утверждении Правил изменения границ земель, на которых располагаются леса, указанные в пунктах 3 и 4 части 1 статьи 114 Лесного кодекса Российской Федерации, и определения функциональных зон в лесах, расположенных в лесопарковых зонах» (далее – Правил).

Глава 1. Общие сведения

Пластовское лесничество Челябинской области расположено на территории Пластовского муниципального района.

В состав лесничества входит шесть участковых лесничеств. Наименование, границы и статус муниципальных образований Челябинской области определены соответствующими законами Челябинской области.

Испрашиваемые лесные участки расположены в границах кварталов 36, 41 Пластовского участкового лесничества Пластовского лесничества.

В соответствии с информацией, содержащейся в Законе Челябинской области от 30.12.2010 г. № 35-ЗО «О внесении изменений в закон Челябинской области «О статусе и границах Пластовского муниципального района, городского и сельских поселений в его составе», испрашиваемый лесной участок расположен в границах Пластовского городского поселения, восточнее города Пласт.

Лесистость муниципального образования составляет 37,5%.

Структура Пластовского лесничества по данным лесохозяйственного регламента приведена в таблице 1.

Таблица 1

Структура лесничества

№ п/п	Наименование участковых лесничеств	Муниципальный район	Общая площадь, га.
1	2	3	4
1	Кочкарское	г. Пласт	13127
2	Пластовское	г. Пласт	33440
		Троицкий	388
		Итого	33828
3	Западно-Санарское	г. Пласт	15295
4	Восточно-Санарское	г. Пласт	13294
		Троицкий	547
		Итого	13841
5	Березиновское	Чесменский	12661
6	Чесменское	Чесменский	7202
	Всего по лесничеству		95954
	Итого по административным районам		
		г. Пласт	75156
		Троицкий	935
		Чесменский	19863

Глава 2. Характеристика лесного участка, проектируемого к исключению из границ земель, на которых расположены леса, расположенные в лесопарковых зонах

Сведения о лесных участках, проектируемых к исключению из границ лесов, расположенных в лесопарковых зонах, содержатся в государственном лесном реестре.

В соответствии с информацией о лесном участке части кварталов 36, 41 предоставлены АО «ЮГК» в аренду для использования лесов в целях осуществления геологического изучения недр, разведки и добычи полезных ископаемых (Размещение хвостохранилища Кочкарской ЗИФ).

Сведения об иных количественных и качественных характеристиках лесных участков по данным лесоустройства 1999 года приводятся в таблице 2.

Таблица 2

Количественная и качественная характеристика лесного участка, исключаемого из границ лесов, расположенных в лесопарковых зонах

Наименование лесничества, участкового лесничества	Номер квартала	Номер выдела	Площадь, га	Таксационная характеристика выдела				
				состав насаждения	возраст, лет	бонитет	полнота	общий запас древесины, м ³
Пластовское лесничество Пластовское участковое лесничество	36	ч.43	0,7023	10С+Б	44	2	0,9	183
		ч.44	0,3260	8Б2Б+Ос	50	2	0,7	49
		ч.48	2,7013	8Бяр2Б+ОсС	15	5	0,6	54
		ч.49	1,7932	8Б2Б+Ос	60	2	0,6	251
	41	ч.3	0,1026	8Б2Б+Ос	35	2	0,6	11
		ч.4	1,3180	9С1Б	32	1	0,7	185
		ч.6	0,1445	Прочие трассы				
		ч.9	0,3721	9С1Б	33	1	0,7	52
	Всего		7,46					784

Испрашиваемый лесной участок на 98,1% представлен лесными землями. Насаждения, произрастающие на лесном участке, представлены в большинстве среднеполнотными средневозрастными сосновыми древостоями искусственного происхождения и березовыми древостоями естественного происхождения.

Глава 3. Проектирование целевого назначения лесов, а также категорий защитных лесов в отношении лесных участков, исключаемых из границ лесов, расположенных в лесопарковых зонах

Настоящая проектная документация отражает результаты проектирования защитных лесов в отношении лесных участков общей площадью 7,46 га, исключаемых из границ лесов, расположенных в лесопарковых зонах и расположенных в части кварталов 36, 41 Пластовского лесничества Пластовского участкового лесничества.

Проектирование осуществлено в соответствии с требованиями Лесного кодекса Российской Федерации, Лесоустроительной инструкции, утвержденной приказом Минприроды России от 29.03.2018 г. № 122, иных нормативных правовых актов Российской Федерации.

Проектирование осуществлялось с учетом документов территориального планирования Челябинской области и муниципального образования, в границах которого расположен лесной участок, на основании анализа состояния и использования лесов региона, перспектив их освоения, развития особо охраняемых природных территорий (ООПТ).

В соответствии с Лесным планом Челябинской области и лесохозяйственным регламентом Пластовского лесничества, исключаемые из границ лесов, расположенных в лесопарковых зонах, лесные участки не входят в состав ООПТ и не планируются для включения в границы вновь создаваемых ООПТ.

Таким образом, отсутствуют основания для отнесения лесов в границах испрашиваемого лесного участка к категории защитных лесов «леса, расположенные на особо охраняемых природных территориях».

Документы территориального планирования муниципального образования, в границах которого расположен лесной участок, а также Лесной план Челябинской области и лесохозяйственный регламент Пластовского лесничества не содержат сведений о разработанных и утвержденных в установленном порядке проектах первого и второго поясов зон санитарной охраны источников питьевого и хозяйственного - бытового водоснабжения (ЗСО), а также информации о включении испрашиваемого лесного участка в границы существующих ЗСО.

Также в указанных документах не содержится сведений о законодательно установленных границах и режиме зон округов санитарной охраны лечебно-оздоровительных местностей и курортов и информации о включении кварталов 36, 41 Пластовского лесничества Пластовского участкового лесничества в границы существующих зон.

В связи с этим отсутствуют правовые основания для отнесения лесов в границах испрашиваемых лесных участков к категории защитных лесов «леса, расположенные в первом и втором поясах зон санитарной охраны источников питьевого и хозяйственно-бытового водоснабжения» и «горно-санитарные леса».

Исключаемые из границ лесов, расположенных в лесопарковых зонах лесные участки, расположенные в части кварталов 36, 41 Пластовского

участкового лесничества Пластовского лесничества, не примыкают к автомобильным дорогам муниципального и федерального значения.

В связи с этим отсутствуют правовые основания для отнесения лесов в границах испрашиваемых лесных участков к категории защитных лесов «леса, расположенные в защитных полосах лесов».

На основании анализа информации о ранее действовавшем и существующем распределении лесов Пластовского лесничества по целевому назначению и категориям защитных лесов, с учетом лесорастительного районирования лесов Челябинской области, а также критериев для отнесения лесов к ценным лесам, приведенных в Лесоустроительной инструкции, следует признать отсутствие правовых, экономических и организационных оснований для проектирования следующих категорий защитных лесов:

- противозерозионные леса;
- пустынные, полупустынные леса;
- лесотундровые леса;
- горные леса;
- государственные защитные лесные полосы;
- леса, имеющие научное или историко-культурное значение;
- леса, расположенные в орехово-промысловых зонах;
- лесные плодовые насаждения;
- ленточные боры;
- запретные полосы лесов, расположенные вдоль водных объектов;
- нерестоохранные полосы лесов;
- леса, расположенные в водоохранной зоне.

Согласно приказу Минприроды России от 18.08.2014 г. № 367 «Об утверждении Перечня лесорастительных зон Российской Федерации и Перечня лесных районов Российской Федерации» Челябинская область расположена в Южно-Уральском лесостепном районе лесостепной лесорастительной зоны.

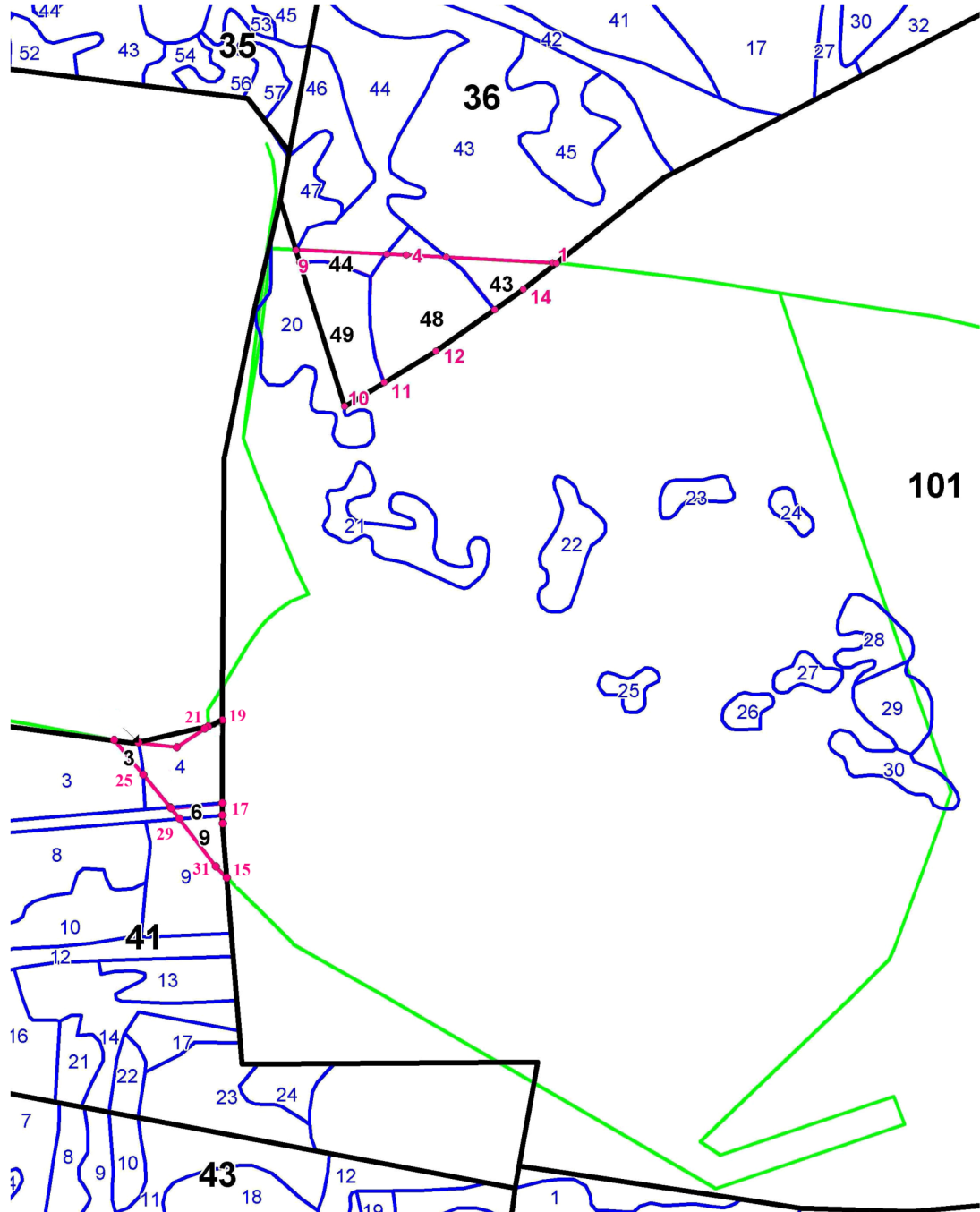
В соответствии со статьей 115 Лесного кодекса леса, расположенные в лесостепной зоне и выполняющие защитные функции, должны быть отнесены к лесостепным лесам.

Вместе с тем, согласно распоряжению Правительства Российской Федерации от 27 мая 2013 г. № 849 «Об утверждении перечня объектов, не связанных с созданием лесной инфраструктуры, для защитных лесов, эксплуатационных лесов, резервных лесов» размещение хвостохранилища допускается только в эксплуатационных лесах.

По проектной документации «Расширение хвостохранилища Кочкарского месторождения» получено положительное заключение государственной экспертизы (№ в ЕГРЗ 74-1-1-3-016776-2020).

Учитывая изложенное, следует признать обоснованным и целесообразным отнесение лесов на лесных участках, исключаемых из границ лесов, расположенных в лесопарковых зонах (квартал 36 (части выделов 43, 44, 48, 49); квартал 41 (части выделов 3, 4, 6, 9), общей площадью 7,46 га к эксплуатационным лесам.

Карта - схема
 проектируемого распределения лесов по целевому назначению
 на территории лесных участков, проектируемых к исключению из границ
 лесов, расположенных в лесопарковых зонах



Условные обозначения:

- - границы лесных участков, проектируемых к исключению из лесов, расположенных в лесопарковых зонах
- - граница хвостохранилища 2-ой очереди
- 1 - поворотные точки участков, проектируемых к исключению из границ лесов, расположенных в лесопарковых зонах

**Перечень координат характерных точек границ лесных участков,
исключаемых из границ земель, на которых расположены леса, расположенные
в лесопарковых зонах**

Сведения о местоположении границ объекта					
1. Система координат МСК-74, зона 2					
2. Сведения о характерных точках границ объекта					
Обозначение характерных точек границ	Координаты, м		Метод определения координат характерной точки	Средняя квадратиче- ская погрешность положения характерной точки (Mt), м	Описание обозначения точки на местности (при наличии)
	X	Y			
Квартал 36					
1	516378,3125	2291281,5000	картометрический	5	-
2	516378,7500	2291275,2500	картометрический	5	-
3	516388,0000	2291103,2500	картометрический	5	-
4	516391,5312	2291038,0000	картометрический	5	-
5	516393,2813	2291006,0000	картометрический	5	-
6	516400,3750	2290859,7500	картометрический	5	-
7	516400,3750	2290858,7500	картометрический	5	-
8	516399,0937	2290858,7500	картометрический	5	-
9	516379,5313	2290865,2500	картометрический	5	-
10	516145,8437	2290937,7500	картометрический	5	-
11	516184,7812	2291001,7500	картометрический	5	-
12	516235,5937	2291086,2500	картометрический	5	-
13	516302,5000	2291181,2500	картометрический	5	-
14	516335,5313	2291227,5000	картометрический	5	-
1	516378,3125	2291281,5000	картометрический	5	-
Квартал 41					
15	515381,2813	2290746,7500	картометрический	5	-
16	515469,8125	2290740,2500	картометрический	5	-
17	515482,5625	2290739,2500	картометрический	5	-
18	515502,0937	2290739,7500	картометрический	5	-
19	515502,9375	2290739,7500	картометрический	5	-
20	515632,4375	2290739,0000	картометрический	5	-
21	515626,9687	2290716,2500	картометрический	5	-
22	515623,3125	2290710,7500	картометрический	5	-
23	515593,1250	2290665,2500	картометрический	5	-
24	515600,5312	2290603,0000	картометрический	5	-
25	515605,2187	2290563,7500	картометрический	5	-
26	515572,8750	2290590,7500	картометрический	5	-
27	515548,6250	2290611,2500	картометрический	5	-
28	515495,9062	2290655,0000	картометрический	5	-
29	515494,1875	2290656,0000	картометрический	5	-
30	515477,1875	2290669,5000	картометрический	5	-
31	515399,3437	2290728,7500	картометрический	5	-
15	515381,2813	2290746,7500	картометрический	5	-

Текстовое описание
местоположения границ лесных участков, исключаемых
из границ земель, на которых расположены леса в лесопарковых зонах

Прохождение границы		Описание прохождения границы
от точки	до точки	
Квартал 36		
1	1	граница проходит по территории выделов 43,44, 48, 49 квартала 36 Пластовского участкового лесничества Пластовского лесничества, содержит 14 поворотных точек в границах квартала 36
Квартал 41		
15	15	граница проходит по территории выделов 3, 4, 6, 9 квартала 41 Пластовского участкового лесничества Пластовского лесничества, содержит 17 поворотных точек в границах квартала 41

Глава 4. Проектирование категории защитных лесов «леса,
расположенные в лесопарковых зонах»

В соответствии с документами лесного планирования Челябинской области и лесохозяйственным регламентом Пластовского лесничества леса данного лесничества отнесены к защитным лесам и эксплуатационным лесам.

Разделение лесов по целевому назначению и категориям защитных лесов Пластовского лесничества согласно данным государственного лесного реестра на момент разработки проектной документации приведено в таблице 3.

Таблица 3

Разделение лесов по целевому назначению и категориям защитных лесов

№ п/п	Целевое назначение лесов	Площадь, га (%)
1.	Защитные леса, всего в том числе:	95760 (99,8%)
1.1	Леса, расположенные на особо охраняемых природных территориях	-
1.2.	Леса, расположенные в водоохраных зонах	-
	Леса, выполняющие функции защиты природных и иных объектов, всего	6892 (7,2%)
	<i>в том числе:</i>	
	а) Защитные полосы лесов, расположенные вдоль железнодорожных путей общего пользования, федеральных автомобильных дорог общего пользования, автомобильных дорог общего пользования, находящихся в собственности субъектов Российской Федерации	287 (0,3%)
	в) Лесопарковые зоны	6605 (6,9%)
	г) Зеленые зоны	-

№ п/п	Целевое назначение лесов	Площадь, га (%)
1.3.	Ценные леса, всего	89062 (92,6%)
	в том числе:	
	а) Леса, имеющие научное или историческое значение	29944 (31,2%)
	в) Леса, расположенные в пустынных, полупустынных, лесостепных, лесотундровых зонах, степях, горах	19892 (20,7%)
	г) Противозерозионные леса	39032 (40,7%)
2.	Эксплуатационные леса	194 (0,2%)
	Всего лесов	95954 (100%)

С учетом требований Правил, утвержденных постановлением Правительства Российской Федерации от 21.12.2019 г. № 1755, а также с учетом анализа, существующего разделения лесов Пластовского лесничества по целевому назначению, категориям защитных лесов и оснований их установления, осуществлено проектирование равноценного лесного участка для включения его в границы лесов, расположенных в лесопарковых зонах.

Выбор вариантов компенсирующего лесного участка осуществлен по следующим критериям:

- расположение на территории этого же лесничества или на территории ближайших лесничеств, при возможно меньшей удаленности от лесных участков, исключаемых из лесов, расположенных в лесопарковых зонах;

- максимальное приближение к населенному пункту, вокруг которого выделены леса, расположенные в лесопарковых зонах;

- определение местоположения, границ и площади в соответствии с требованиями лесного законодательства, соответственно, по границам лесных кварталов или лесотаксационных выделов;

- установление площади в размере, не менее площади лесных участков, исключаемых из границ лесов, расположенных в лесопарковых зонах;

- отсутствие в границах лесного участка объектов недвижимого имущества, размещение которых Лесным кодексом Российской Федерации в лесах, расположенных в лесопарковых зонах не допускается.

Площадь лесных участков, исключаемых из границ лесов, расположенных в лесопарковых зонах, проектируется компенсировать за счет лесного участка, расположенного в выделах 16, 26 квартала 18 Кочкарского участкового лесничества Пластовского лесничества, примыкающих к ранее отнесенным лесным участкам относящихся к лесам, расположенным в лесопарковых зонах.

Выбранный в качестве оптимального, лесной участок расположен на территории Пластовского муниципального района, в соответствии с Законом Челябинской области от 30.12.2010 г. № 35-ЗО «О внесении изменений в закон Челябинской области «О статусе и границах Пластовского муниципального

района, городского и сельских поселений в его составе» на западе от села Чукса, Кочкарского сельского поселения, лесистость 37,5%.

Согласно сведениям государственного лесного реестра леса в границах квартала 18 Кочкарского участкового лесничества Пластовского лесничества отнесены к категории защитных лесов: Леса, расположенные в пустынных, полупустынных, лесостепных, лесотундровых зонах, степях, горах. В соответствии с информацией о лесном участке выдела 16, 26 квартала 18 Кочкарского участкового лесничества Пластовского лесничества не предоставлены в аренду, в постоянное (бессрочное) пользование и безвозмездное пользование.

Сведения об иных количественных и качественных характеристиках лесного участка по данным лесоустройства 1999 года приводятся в таблице 4.

Таблица 4

Количественная и качественная характеристика лесов, произрастающих на лесном участке, проектируемом к включению в границы лесов, расположенных в лесопарковых зонах

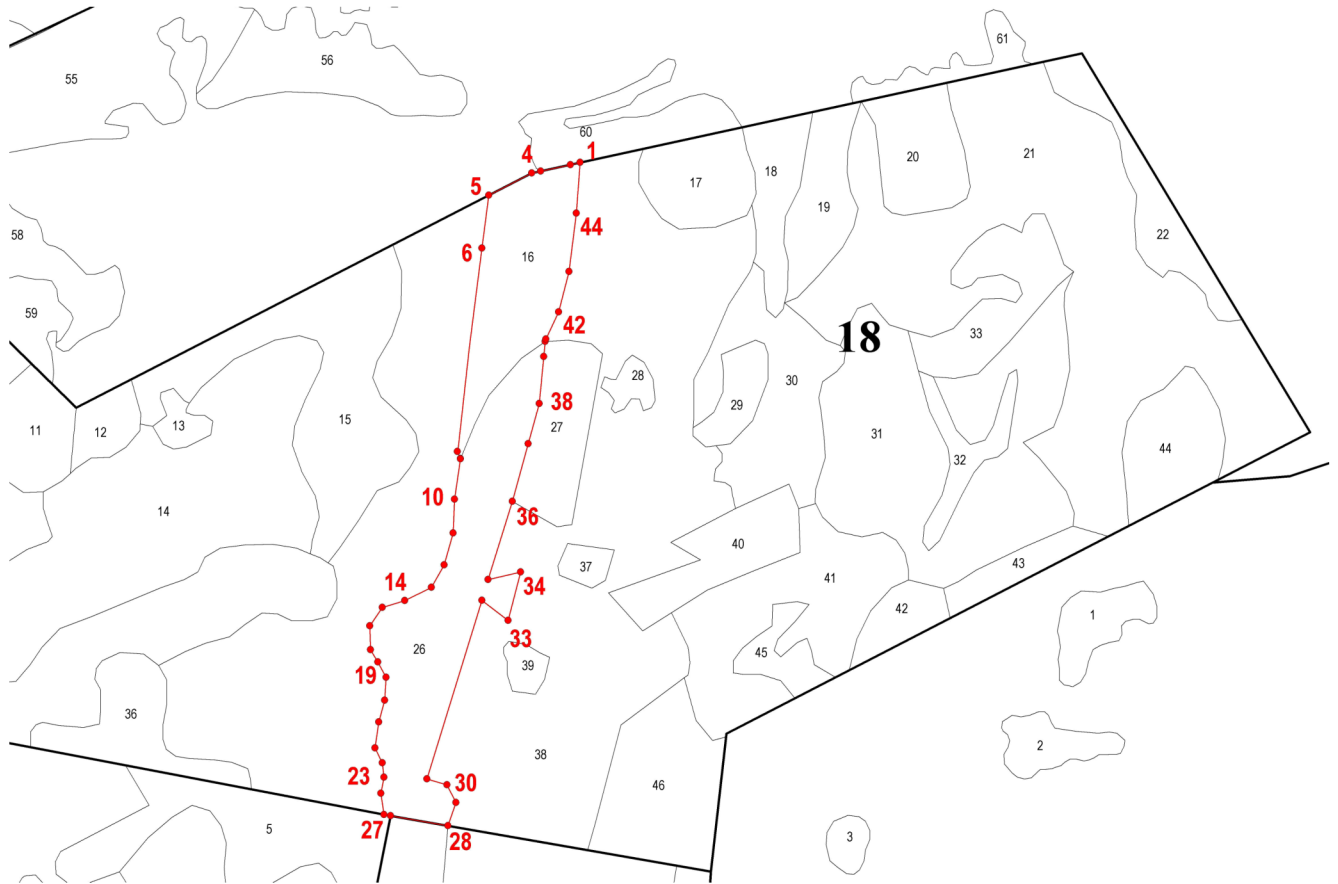
Номер квартала	Номер выдела	Площадь, га	Таксационная характеристика выдела				
			состав насаждения	возраст, лет	бонитет	полнота	общий запас древесины, м ³
Кочкарское участковое лесничество							
18	16	3,25	8Б2Б+С+ОС	55	2	0,7	520
	26	5,2	7Б2Б1С	65	3	0,7	940
Всего		8,45					1460

Лес в границах лесного участка, проектируемого к включению в леса, расположенные в лесопарковых зонах, представлен приспевающими, среднеполнотными, березовыми насаждениями 2 и 3 бонитетов естественного происхождения с хорошей просматриваемостью и проходимостью.



Площадь компенсирующего лесного участка больше общей площади лесного участка, исключаемого из границ лесов, расположенных в лесопарковых зонах, что не противоречит требованиям Правил.

Изменение границ лесов, расположенных в лесопарковых зонах, отраженное в проектной документации, не повлечет за собой уменьшение площади этой категории защитных лесов и сохранит на прежнем уровне их защитные функции.

Карта - схема
проектируемого распределения лесов по целевому назначению
на территории лесных участков, проектируемых к включению в границы
лесов, расположенных в лесопарковых зонах



Условные обозначения:

-  - границы лесного участка, проектируемого к включению в границы лесов, расположенных в лесопарковых зонах
-  - поворотные точки участков, проектируемых к включению в границы лесов, расположенных в лесопарковых зонах

Глава 5. Функциональное зонирование лесов, расположенных в лесопарковых зонах

В соответствии с Правилами одновременно с изменением границ земель, на которых расположены леса в лесопарковых зонах, определяются следующие функциональные зоны:

- зона активного отдыха;
- прогулочная зона;
- зона фаунистического покоя;
- восстановительная зона,

Функциональные зоны, определяются в целях дифференциации режима использования, охраны, защиты и воспроизводства лесов, а также для сохранения мест обитания фауны и восстановления нарушенных природных ландшафтов.

Зона активного отдыха определяется в местах лесов, с единовременной посещаемостью 20 и более человек на 1 гектар в целях их благоустройства и формирования эстетически ценных природных ландшафтов повышенной устойчивости (подбираются живописные лесные участки площадью не менее 5 гектаров, приуроченные к водоемам, с хорошей транспортной доступностью и благоприятными санитарно-гигиеническими условиями, удаленные от источников загрязнения водоемов, сильных шумов), Площадь зоны активного отдыха занимает до 30 процентов площади лесов, расположенных в лесопарковой зоне.

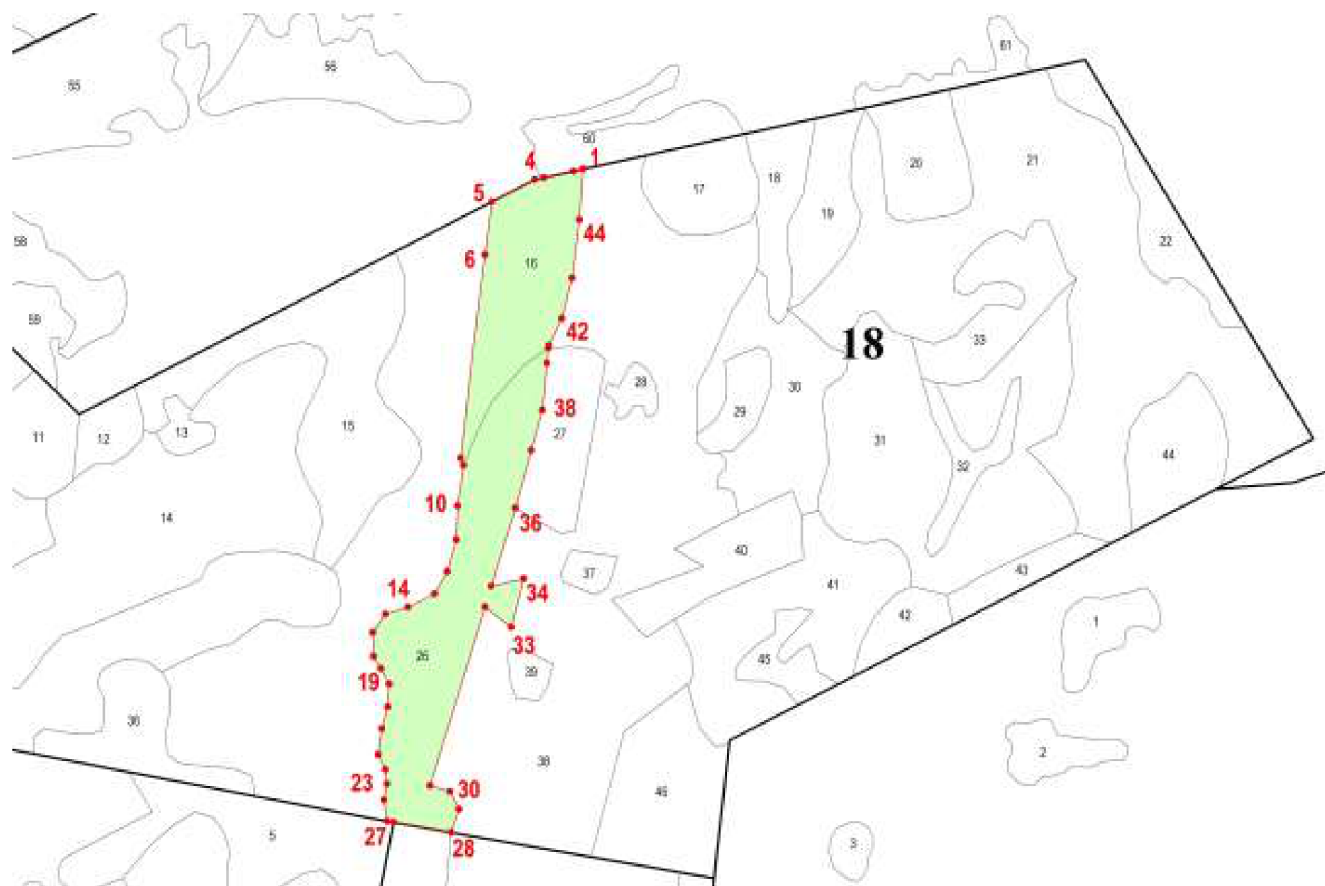
Прогулочная зона определяется в местах лесов, для организации индивидуальных и групповых прогулок, туристских маршрутов, заготовки и сбора в установленном порядке пищевых и недревесных лесных ресурсов, Площадь прогулочной зоны может составлять более 70 процентов площади зоны, Максимальная единовременная посещаемость прогулочной зоны составляет 5 - 20 человек на 1 гектар.

Зона фаунистического покоя определяется в местах лесов, в целях создания условий для обитания и размножения диких птиц и зверей.

Восстановительная зона определяется в местах лесов, где произошли гибель лесных насаждений либо существенное снижение их устойчивости и требуется длительное (в течение не менее 10 лет) осуществление комплекса мероприятий по воспроизводству лесов.

Так как, Лесным планом Челябинской области основным приоритетным видом использования лесов земель, на которых расположены леса, выполняющие функции защиты природных и иных объектов (леса, расположенные в лесопарковых зонах) определено осуществление рекреационной деятельности, то на проектируемом лесном участке выделяется функциональная зона – прогулочная зона.

Схема функциональных зон в лесах, проектируемых к включению в
границы лесов, расположенных в лесопарковых зонах



Условные обозначения:

- 1 - поворотные точки лесного участка, проектируемого к включению в границы прогулочной зоны.
- границы лесного участка, проектируемого к включению в границы прогулочной зоны.