

ГУБЕРНАТОР ЯРОСЛАВСКОЙ ОБЛАСТИ

УКАЗ

от 18.03.2016 № 123

г. Ярославль

Об утверждении Сводного плана тушения лесных пожаров на территории Ярославской области на период пожароопасного сезона 2016 года

В соответствии со статьями 53.3, 83 Лесного кодекса Российской Федерации, постановлением Правительства Российской Федерации от 18 мая 2011 г. № 378 «Об утверждении Правил разработки сводного плана тушения лесных пожаров на территории субъекта Российской Федерации»

ПОСТАНОВЛЯЮ:

1. Утвердить прилагаемый Сводный план тушения лесных пожаров на территории Ярославской области на период пожароопасного сезона 2016 года.

2. Контроль за исполнением указа возложить на заместителя Председателя Правительства области, курирующего вопросы агропромышленного комплекса и природопользования.

3. Указ вступает в силу со дня официального опубликования.

Губернатор области

С.Н. Ястребов

УТВЕРЖДЁН
указом
Губернатора области
от 18.03.2016 № 123

СВОДНЫЙ ПЛАН
тушения лесных пожаров
на территории Ярославской области
на период пожароопасного сезона 2016 года

Оглавление

Общая характеристика лесов на территории Ярославской области	4
Сведения о природной пожарной опасности	6
Информация об ответственных лицах, осуществляющих организацию охраны лесов от пожаров.....	8
Главы муниципальных образований и председатели КЧС и ОПБ муниципальных образований Ярославской области.....	12
Информация о руководителях тушения лесных пожаров.....	17
Сведения о лесопожарных формированиях, осуществляющих охрану лесов от пожаров	21
Силы и средства лесопожарных формирований, пожарная техника и оборудование.....	27
Общие сведения о лицах, осуществляющих использование лесов, привлекаемых к тушению лесных пожаров	30
Общие сведения о силах и средствах организаций, не осуществляющих использование лесов, привлекаемых к тушению лесных пожаров	40
Перечень сил и средств подразделений пожарной охраны и аварийно-спасательных формирований, которые могут быть привлечены в установленном порядке к тушению лесных пожаров.....	42
Меры по созданию резерва пожарной техники и оборудования, противопожарного снаряжения и инвентаря, транспортных средств и ГСМ.....	45
Посадочные площадки для самолетов и вертолетов, используемых в целях проведения авиационных работ по охране и защите лесов.....	46
Перечень лесопожарных формирований, пожарной техники и оборудования, подлежащих включению в межрегиональный план маневрирования лесопожарных формирований, пожарной техники и оборудования.....	48
Регламент работы лесопожарных формирований, подразделений пожарной охраны и аварийно-спасательных формирований, иных организаций и лиц, которые могут быть привлечены в установленном порядке к тушению лесных пожаров, в соответствии с уровнем пожарной опасности в лесах.....	49
Порядок действий органов исполнительной власти, органов местного самоуправления, лиц, использующих леса, и граждан при повышении пожарной опасности в лесах в зависимости от условий	55

погоды (по КПО), введении режима ограничения пребывания граждан в лесах и въезда в них транспортных средств, введении особого противопожарного режима, введении режима чрезвычайной ситуации в лесах в связи с лесными пожарами на территории Ярославской области.....

Порядок привлечения сил и средств тушения лесных пожаров в Ярославской области.....	72
Мероприятия по противопожарному обустройству населенных пунктов, объектов экономики и инфраструктуры.....	74
Схемы.....	81
Карты-схемы.....	85
Список используемых сокращений.....	88

Общая характеристика лесов на территории Ярославской области

Ярославская область расположена в центре Русской равнины в пределах восточной части Московской впадины, в бассейне верхней Волги и ее притоков – Сити, Юхоти, Которосли и других. На западе область граничит с Тверской областью, на севере – с Вологодской областью, на востоке – с Костромской областью, на юго-востоке – с Ивановской областью, на юге – с Владимирской областью и на юго-западе, на небольшом протяжении, – с Московской областью.

Территорию области пересекает река Волга, русло которой проходит на север до Рыбинского водохранилища, а затем резко поворачивает на юго-восток. Все реки области принадлежат бассейну реки Волги. Наиболее крупные из них: Кострома, Корожечна, Ить, Сутка, Нерль Волжская, Юхоть, Черемуха, Солонца, Которосль, Нерль Клязьминская. В области имеется еще более 4 тысяч малых рек, 83 озера, из которых 2 крупных – Неро (5130 га) и Плещеево (5089 га), 4 водохранилища – Угличское, Горьковское, Костромское и Рыбинское. Рыбинское водохранилище наиболее крупное, его площадь в пределах области – 324,6 тыс. га, средняя глубина – 5,6 метра. В прошлом, 30 лет назад, по водным артериям области производился молевой сплав леса. В настоящее время сплав леса не проводится. По самой реке Волге и водохранилищам осуществляется перевозка леса судами.

Климат области умеренно-континентальный, формируется под влиянием атлантических и континентальных воздушных масс. Характеризуется холодной зимой и умеренно теплым летом. Средняя температура января – от $-10,4^{\circ}\text{C}$ до $-13,2^{\circ}\text{C}$; июля – от $+17,2^{\circ}\text{C}$ до $+18,5^{\circ}\text{C}$. Абсолютный минимум – -50°C , абсолютный максимум – $+38^{\circ}\text{C}$. Осадков выпадает 500 – 600 мм в год, максимальное количество осадков приходится на июль – август, минимальное – на февраль – март. Преобладают западные и юго-западные ветры. Продолжительность вегетационного периода – 165 – 170 дней.

Из общей площади лесов земли лесного фонда занимают 1544,995 тыс. га. В Ярославской области организацией и ведением лесного хозяйства занимаются 15 лесничеств; на ООПТ организацией и ведением лесного хозяйства занимаются ФГБУ «Национальный парк «Плещеево озеро» (площадь земель – 16,67 тыс. га), ФГБУ «Дарвинский государственный заповедник» (площадь земель – 22,04 тыс. га), на землях Министерства обороны Российской Федерации – Гороховецкое лесничество (Голубевское участковое лесничество) Министерства обороны Российской Федерации – филиал ФГКУ «Территориальное управление лесного хозяйства» Министерства обороны Российской Федерации (площадь земель – 12,09 тыс. га) и Московское лесничество (Первомайское участковое лесничество) Министерства обороны Российской Федерации – филиал ФГКУ «Территориальное управление лесного хозяйства» Министерства обороны Российской Федерации (площадь земель – 991 га).

Территория Ярославской области расположена в южно-таежном лесном районе таежной зоны (северная половина области) и в районе хвойно-широколиственных лесов европейской части Российской Федерации зоны хвойно-широколиственных лесов (южная половина области).

В южно-таежном лесном районе из коренных типов насаждений преобладают ельники, занимающие около 1/3 площади покрытых лесной растительностью земель. Наиболее распространены ельники-кисличники и ельники-черничники. Однако наиболее распространенной лесообразующей породой в южно-таежном лесном районе является береза. Насаждения с преобладанием березы составляют 40 процентов площади покрытых лесной растительностью земель. Сравнительно небольшие площади лесов представлены сосняками (7 процентов) и осинниками (17 процентов). Сосновые леса представлены преимущественно сосняками сфагновыми и частично сосняками-брусничниками.

Травяной покров в насаждениях представлен разнотравьем. В подлеске встречаются лещина, липа, клен остролистный и другие породы. Рельеф ровный с преобладанием глинистых почв, поэтому создаются благоприятные условия для накопления влаги, вследствие чего в большинстве типов леса даже на свежих вырубках может возникнуть процесс заболачивания почвы.

Южно-таежный лесной район области отличается довольно высокой лесистостью – 47 процентов. В Пречистенском и Любимском лесничествах лесистость достигает 60 процентов. В южно-таежном лесном районе сосредоточена большая часть лесов, находящихся в ведении департамента лесного хозяйства Ярославской области. При среднем классе бонитета (1,8) указанного лесного района производительность лесов по отдельным лесничествам значительно колеблется – от 1,4 (Даниловское лесничество) до 2,4 (Некоузское лесничество).

Леса Ярославской области в соответствии с Лесным кодексом Российской Федерации и другими нормативными актами подлежат охране от пожаров. Охрана лесов от пожаров осуществляется с учетом их биологических и региональных особенностей, включает комплекс организационных, правовых и других мер.

Органом исполнительной власти Ярославской области, осуществляющим функции в сфере лесных отношений по проведению единой государственной политики и исполнительно-распорядительной деятельности в области лесного хозяйства, лесопользования на территории Ярославской области, по управлению в области использования, защиты, воспроизводства лесов на территории Ярославской области, является департамент лесного хозяйства Ярославской области.

Таблица 1.1

Сведения о природной пожарной опасности

№ п/п	Наименование лесничества	Площадь, га						Средний КПО
		общая	по КПО					
			I	II	III	IV	V	
1	2	3	4	5	6	7	8	9
1.	ГКУ ЯО «Большесельское лесничество»	78310	2546	2057	16386	57321	0	3,6
2.	ГКУ ЯО «Борисоглебское лесничество»	91763	0	4688	29798	55441	1836	3,6
3.	ГКУ ЯО «Брейтовское	78897	322	10580	34860	33135	0	3,3
4.	ГКУ ЯО «Гаврилов-Ямское лесничество»	61760	272	11706	24064	23647	2071	3,3
5.	ГКУ ЯО «Даниловское лесничество»	101267	236	10492	45831	44284	424	3,3
6.	ГКУ ЯО «Любимское лесничество»	120935	0	6496	28358	84442	1639	3,7
7.	ГКУ ЯО «Некоузское лесничество»	102063	8444	28729	25329	35709	3852	3,0
8.	ГКУ ЯО «Переславское лесничество»	147945	1150	14148	57782	71310	3555	3,4
9.	ГКУ ЯО «Пошехонское лесничество»	213271	1726	27942	73785	104458	5360	3,4
10.	ГКУ ЯО «Пречистенское лесничество»	157303	10074	1794	62150	71173	12112	3,5
11.	ГКУ ЯО «Ростовское лесничество»	64677	64	2761	17555	41614	2683	3,7
12.	ГКУ ЯО «Рыбинское лесничество»	143528	5927	3974	38655	92498	2474	3,6
13.	ГКУ ЯО «Тутаевское лесничество»	72148	7636	8732	24209	31571	0	3,1
14.	ГКУ ЯО «Угличское лесничество»	120055	324	5446	41698	64797	7790	3,6
15.	ГКУ ЯО «Ярославское лесничество»	58379	636	4142	24244	28225	1132	3,4
Итого по лесничествам		1612301	39357	143687	544704	839625	44928	3,4
16.	ФГБУ «Дарвинский государственный заповедник»	22036	375	22	1454	18753	1432	3,9

1	2	3	4	5	6	7	8	9
17.	ФГБУ «Национальный парк «Плещеево озеро»	16672	139	1837	11587	2748	361	3,1
Итого по ООПТ		38708	514	1859	13041	21501	1793	3,6
18.	Гороховецкое лесничество (Голубевское участковое лесничество) Министерства обороны Российской Федерации – филиал ФГКУ «Территориальное управление лесного хозяйства» Министерства обороны Российской Федерации	12086	3004	2900	3556	2626	0	2,5
19.	Московское лесничество (Первомайское участковое лесничество) Министерства обороны Российской Федерации – филиал ФГКУ «Территориальное управление лесного хозяйства» Министерства обороны Российской Федерации	991			991			3,0
Итого по землям Министерства обороны Российской Федерации		13077	3004	2900	4547	2626	0	4,0
Итого по Ярославской области		1664086	42875	148446	562292	863752	46721	3,0

Таблица 2.1

Информация об ответственных лицах, осуществляющих организацию охраны лесов от пожаров

№ п/п	Наименование	Ф.И.О.	Должность	Контактные данные
1	2	3	4	5
1.	Заместитель высшего должностного лица субъекта Российской Федерации, курирующий вопросы охраны лесов от пожаров	Шилов Александр Николаевич	заместитель Председателя Правительства области	(4852) 78-64-97, (4852) 78-64-98
2.	Председатель КЧС и ОПБ Ярославской области	Князьков Александр Львович	Председатель Правительства области	(4852) 40-18-43
3.	Департамент лесного хозяйства Ярославской области	Баланцев Александр Анатольевич	директор	(4852) 72-36-70
4.	ГКУ ЯО «Большесельское лесничество»	Воробьева Светлана Юрьевна	директор	(48542) 2-12-41, 8-915-968-01-27
5.	ГКУ ЯО «Борисоглебское лесничество»	Шевень Анатолий Васильевич	директор	(48539) 2-19-97, 8-905-109-88-55
6.	ГКУ ЯО «Брейтовское лесничество»	Скучилов Игорь Алексеевич	директор	(48545) 2-22-91, 8-962-201-92-75
7.	ГКУ ЯО «Гаврилов-Ямское лесничество»	Пахолков Алексей Николаевич	директор	(48534) 2-04-47, 8-903-826-13-26
8.	ГКУ ЯО «Даниловское лесничество»	Собина Александр Дмитриевич	директор	(48538) 5-21-52, 8-906-638-96-14
9.	ГКУ ЯО «Любимское лесничество»	Красавин Павел Александрович	директор	(48543) 2-21-39, 8-960-531-16-86
10.	ГКУ ЯО «Некоузское лесничество»	Речун Владимир Иванович	директор	(48547) 2-17-58, 8-905-646-66-28

1	2	3	4	5
11.	ГКУ ЯО «Переславское лесничество»	Гоголев Владимир Николаевич	директор	(48535) 6-27-81, 8-906-525-14-01
12.	ГКУ ЯО «Пошехонское лесничество»	Титов Николай Алексеевич	директор	(48546) 2-15-82, 8-920-120-83-75
13.	ГКУ ЯО «Пречистенское лесничество»	Сентюрин Владимир Николаевич	директор	(48549) 2-10-41, 8-962-200-88-24
14.	ГКУ ЯО «Ростовское лесничество»	Каретников Леонид Валентинович	директор	(48536) 6-16-63, 8-909-281-96-68
15.	ГКУ ЯО «Рыбинское лесничество»	Митрофанов Александр Валентинович	директор	(4855) 29-51-06, 8-915-966-36-98
16.	ГКУ ЯО «Гутаевское лесничество»	Карпухин Александр Петрович	директор	(48533) 78-2-05, 8-915-987-41-90
17.	ГКУ ЯО «Угличское лесничество»	Иванов Сергей Алексеевич	директор	(48532) 2-17-63
18.	ГКУ ЯО «Ярославское лесничество»	Бойченко Анатолий Владимирович	директор	(4852) 24-09-65, 8-910-975-20-30
19.	СГБУ ЯО «Лесная охрана»	Сабуров Алексей Юрьевич	исполняющий обязанности директора	(4852) 72-37-66
20.	Большесельский ТУ СГБУ ЯО «Лесная охрана»	Конопатов Сергей Николаевич	инженер лесного хозяйства первой категории	(4855) 2-12-41, 8-910-969-88-53
21.	Борисоглебский ТУ СГБУ ЯО «Лесная охрана»	Гусев Михаил Николаевич	инженер лесного хозяйства первой категории	(48539) 2-37-15, 8-906-638-53-59
22.	Брейтовский ТУ СГБУ ЯО «Лесная охрана»	Кузин Антон Владимирович	инженер лесного хозяйства первой категории	8-960-538-68-78
23.	Гаврилов-Ямский ТУ СГБУ ЯО «Лесная охрана»	Кузнецов Юрий Константинович	инженер лесного хозяйства первой категории	(48534) 2-04-47, 8-905-639-51-16

1	2	3	4	5
24.	Даниловский ТУ СГБУ ЯО «Лесная охрана»	Положаенко Иван Николаевич	инженер лесного хозяйства первой категории	8-920-101-64-05
25.	Любимский ТУ СГБУ ЯО «Лесная охрана»	Пошвин Николай Иванович	инженер лесного хозяйства первой категории	8-905-637-17-99
26.	Некоузский ТУ СГБУ ЯО «Лесная охрана»	Гомозова Ирина Сергеевна	инженер лесного хозяйства первой категории	(48547) 2-16-30, 8-906-639-14-04
27.	Некрасовский ТУ СГБУ ЯО «Лесная охрана»	Гуськова Наталья Геннадьевна	инженер лесного хозяйства первой категории	(48531) 4-38-23, 8-910-974-81-98
28.	Переславский ТУ СГБУ ЯО «Лесная охрана»	Мантулин Владимир Владимирович	инженер лесного хозяйства первой категории	(48535) 3-14-65, 8-910-829-12-10
29.	Пречистенский ТУ СГБУ ЯО «Лесная охрана»	Сентюрин Николай Владимирович	инженер лесного хозяйства первой категории	8-920-100-50-09
30.	Ростовский ТУ СГБУ ЯО «Лесная охрана»	Данилов Андрей Александрович	инженер лесного хозяйства первой категории	8-905-137-85-04
31.	Рыбинский ТУ СГБУ ЯО «Лесная охрана»	Батьков Сергей Алексеевич	инженер лесного хозяйства первой категории	(4855) 29-51-06, 8-920-131-14-61
32.	Угличский ТУ СГБУ ЯО «Лесная охрана»	Шиханова Ирина Валентиновна	инженер лесного хозяйства первой категории	(48532) 2-17-43, 8-910-976-37-13
33.	Ярославский ТУ СГБУ ЯО «Лесная охрана»	Смирнов Николай Александрович	инженер лесного хозяйства первой категории	(4852) 24-89-52, 8-906-528-44-08
34.	ФГБУ «Дарвинский государственный заповедник»	Макаров Михаил Спиридонович	директор	8-921-540-70-40
35.	ФГБУ «Национальный парк «Плещеево озеро»	Федоров Михаил Юрьевич	главный государственный инспектор в области охраны окружающей среды	8-910-812-03-38, 8-903-829-1918

1	2	3	4	5
36.	Гороховецкое лесничество (Голубевское участковое лесничество) Министерства обороны Российской Федерации – филиал ФГКУ «Территориальное управление лесного хозяйства» Министерства обороны Российской Федерации	Волков Владимир Юрьевич	лесничий	8-906-666-24-57, 8(4942) 42-15-53
37.	Московское лесничество (Первомайское участковое лесничество) Министерства обороны Российской Федерации – филиал ФГКУ «Территориальное управление лесного хозяйства» Министерства обороны Российской Федерации	Власов Николай Владимирович	командир войсковой части	8-960-542-83-98
38.	ГУ МЧС России по Ярославской области	Бочаров Олег Анатольевич	начальник	(4852) 79-08-13, (4852) 30-04-41
39.	УМВД России по Ярославской области	Трифонов Николай Иванович	начальник	(4852) 79-09-89, (4852) 30-40-09
Всего по Ярославской области		39 человек		

Таблица 2.2

Главы муниципальных образований и председатели КЧС и ОПБ муниципальных образований Ярославской области

№ п/п	Муниципальное образование	Глава муниципального образования и председатель КЧС и ОПБ	Ф.И.О.	Контактные данные
1	2	3	4	5
1.	Большесельский МР	глава Большесельского МР	Лубенин Владимир Алексеевич	(48542) 2-13-07, (48542) 2-93-01
		первый заместитель главы Большесельского МР – председатель КЧС и ОПБ Большесельского МР	Виноградов Сергей Германович	(48542) 2-93-02
Итого по муниципальному образованию		2 человека		
2.	Борисоглебский МР	глава администрации Борисоглебского МР	Попов Владимир Петрович	(48539) 2-11-56
		заместитель главы администрации Борисоглебского МР – председатель КЧС и ОПБ Борисоглебского МР	Трубаев Сергей Алексеевич	(48539) 2-25-54
Итого по муниципальному образованию		2 человека		
3.	Брейтовский МР	глава Брейтовского МР	Карпов Андрей Борисович	(48545) 2-14-82, (48545) 2-12-48
		заместитель главы Брейтовского МР – председатель КЧС и ОПБ Брейтовского МР	Липп Павел Аркадьевич	(48545) 2-11-56
Итого по муниципальному образованию		2 человека		
4.	Гаврилов-Ямский МР	глава администрации Гаврилов- Ямского МР	Серебряков Владимир Иванович	(48534) 2-30-51
		первый заместитель главы администрации Гаврилов-Ямского МР – председатель КЧС и ОПБ	Забаев Андрей Александрович	(48534) 2-03-51

1	2	3	4	5
		Гаврилов-Ямского МР		
Итого по муниципальному образованию		2 человека		
5.	Даниловский МР	глава Даниловского МР	Смирнов Александр Владимирович	(48538) 5-11-45
		заместитель главы администрации Даниловского МР, начальник управления по организационной работе и муниципальной службе – председатель КЧС и ОПБ Даниловского МР	Ефимов Олег Валерьевич	(48538) 5-11-45
Итого по муниципальному образованию		2 человека		
6.	Любимский МР	глава Любимского МР	Кошкин Александр Викторович	(48543) 2-13-44, (48543) 2-23-58
		первый заместитель главы администрации Любимского МР – председатель КЧС и ОПБ Любимского МР	Степанов Владимир Александрович	(48543) 2-11-83
Итого по муниципальному образованию		2 человека		
7.	Мышкинский МР	глава Мышкинского МР	Курицин Анатолий Геннадьевич	(48544) 2-14-45
		первый заместитель главы администрации Мышкинского МР – председатель КЧС и ОПБ Мышкинского МР	Минаева Ольга Викторовна	(48544) 2-31-44
Итого по муниципальному образованию		2 человека		
8.	Некоузский МР	глава Некоузского МР	Курочкин Александр Валентинович	(48547) 2-16-65, (48547) 2-12-48
		первый заместитель главы Некоузского МР – председатель КЧС и ОПБ Некоузского МР	Сицкова Нина Ивановна	(48547) 2-13-78
Итого по муниципальному образованию		2 человека		

1	2	3	4	5
9.	Некрасовский МР	глава Некрасовского МР	Золотников Николай Владимирович	(48531) 4-11-68
		заместитель главы Некрасовского МР – председатель КЧС и ОПБ Некрасовского МР	Видасов Валерий Борисович	(48531) 4-13-48
Итого по муниципальному образованию		2 человека		
10.	Первомайский МР	глава администрации Первомайского МР	Голядкина Инна Ильинична	(48549) 2-18-48
		заместитель главы администрации Первомайского МР по социальной политике, председатель КЧС и ОПБ Первомайского МР	Бредников Анатолий Витальевич	(848549) 2-13-48
Итого по муниципальному образованию		2 человека		
11.	Переславский МР	глава администрации Переславского МР	Денисюк Владимир Михайлович	(48535) 3-13-92
		первый заместитель главы администрации Переславского МР – председатель КЧС и ОПБ Переславского МР	Евстигнеев Александр Константинович	(48535) 3-22-63
Итого по муниципальному образованию		2 человека		
12.	Пошехонский МР	глава Пошехонского МР	Белов Николай Николаевич	(48546) 2-28-43
		первый заместитель главы администрации Пошехонского МР – председатель КЧС и ОПБ Пошехонского МР	Глоба Валерий Иванович	(48546) 2-24-62
Итого по муниципальному образованию		2 человека		
13.	Ростовский МР	глава Ростовского МР	Шевцов Александр Петрович	(48536) 6-34-85

1	2	3	4	5
		первый заместитель главы администрации Ростовского МР – председатель КЧС и ОПБ Ростовского МР	Комлев Сергей Кимович	(48536) 6-57-88
Итого по муниципальному образованию		2 человека		
14.	Рыбинский МР	исполняющий обязанности главы администрации Рыбинского МР – председатель КЧС и ОПБ Рыбинского МР	Смирнова Татьяна Александровна	(4855) 21-46-38, 8-910-975-2914
		председатель комиссии по управлению делами администрации Рыбинского МР – заместитель председателя КЧС и ОПБ Рыбинского МР	Смирнова Татьяна Александровна	(4855) 21-46-38, 8-910-975-2914
Итого по муниципальному образованию		2 человека		
15.	Тутаевский МР	глава Тутаевского МР	Левашов Сергей Анатольевич	(48533) 2-12-78
		заместитель главы администрации Тутаевского МР по вопросам ЖКХ и строительства – директор департамента ЖКХ и строительства администрации Тутаевского МР	Васильев Николай Васильевич	(485-33) 2-32-62
Итого по муниципальному образованию		2 человека		
16.	Угличский МР	глава Угличского МР	Маклаков Сергей Валерьевич	(48532) 5-41-11
		первый заместитель главы администрации Угличского МР – председатель КЧС и ОПБ Угличского МР	Лебедев Александр Николаевич	(48532) 5-17-37
Итого по муниципальному образованию		2 человека		

1	2	3	4	5
17.	Ярославский МР	глава Ярославского МР	Хохлова Татьяна Ивановна	(4852) 72-13-19
		заместитель главы администрации Ярославского МР – председатель КЧС и ОПБ Ярославского МР	Груздев Алексей Владимирович	(4852) 25-32-79
Итого по муниципальному образованию		2 человека		
Итого по Ярославской области		17 муниципальных образований, 34 человека		

Таблица 2.3

Информация о руководителях тушения лесных пожаров

№ п/п	Лесничество (лесопарк)	Ф.И.О.	Должность	Контактные данные	Стаж работы руководителем тушения лесных пожаров	Примечание
1	2	3	4	5	6	7
1.	ГКУ ЯО «Большесельское лесничество»	Конопатов Сергей Николаевич	инженер лесного хозяйства первой категории Большесельского ТУ СГБУ ЯО «Лесная охрана»	8-910-969-88-53	1	ФАУ ДПО ВИПКЛХ, удостоверение № 502402248104 от 28.03.2015
Итого по лесничеству		1 руководитель тушения лесных пожаров				
2.	ГКУ ЯО «Борисоглебское лесничество»	Гусев Михаил Николаевич	инженер лесного хозяйства первой категории Борисоглебского ТУ СГБУ ЯО «Лесная охрана»	8-906-638-53-59	8	свидетельство № 76СКА 0008765 от 31.05.2013, ГОУ СПО Ярославской области «Рыбинский лесхоз-техникум»
Итого по лесничеству		1 руководитель тушения лесных пожаров				
3.	ГКУ ЯО «Брейтовское лесничество»	Кузин Антон Владимирович	инженер лесного хозяйства первой категории Брейтовского ТУ СГБУ ЯО «Лесная охрана»	8-960-538-68-78	4	до 01.04.2016 планируется обучение по специальности «Руководитель тушения крупных лесных пожаров» в ГПОУ Ярославской области «Рыбинский лесотехнический колледж»
Итого по лесничеству		1 руководитель тушения лесных пожаров				
4.	ГКУ ЯО «Гаврилов-Ямское лесничество»	Кузнецов Юрий Константинович	инженер лесного хозяйства первой категории Гаврилов-Ямского ТУ СГБУ ЯО «Лесная охрана»	8-605-639-51-16	2	свидетельство № 76СКА 0008769 от 31.05.2013, ГОУ СПО Ярославской области «Рыбинский лесхоз-техникум»
Итого по лесничеству		1 руководитель тушения лесных пожаров				
5.	ГКУ ЯО «Даниловское лесничество»	Положенко Иван Александрович	инженер лесного хозяйства первой категории Даниловского ТУ СГБУ ЯО «Лесная охрана»	8-920-101-64-05	3	свидетельство № 060000072585 от 09.06.2014, ГОУ СПО Ярославской области «Рыбинский лесхоз-техникум»
Итого по лесничеству		1 руководитель тушения лесных пожаров				
6.	ГКУ ЯО «Любимское лесничество»	Пошвин Николай Иванович	инженер лесного хозяйства первой категории Любимского ТУ СГБУ ЯО «Лесная охрана»	8-905-637-17-99	4	свидетельство № 060000072584 от 09.06.2014, ГОУ СПО Ярославской области «Рыбинский лесхоз-техникум»
Итого по лесничеству		1 руководитель тушения лесных пожаров				
7.	ГКУ ЯО «Некоузское лесничество»	Гомозова Ирина Сергеевна	инженер лесного хозяйства первой категории Некоузского ТУ СГБУ ЯО «Лесная охрана»	8-906-639-14-04	8	свидетельство № 76СКА 0008764 от 31.05.2013, ГОУ СПО Ярославской области «Рыбинский лесхоз-техникум»
Итого по лесничеству		1 руководитель тушения лесных пожаров				

1	2	3	4	5	6	7
8.	ГКУ ЯО «Переславское лесничество»	Мантулин Владимир Владимирович	инженер лесного хозяйства первой категории Переславского ТУ СГБУ ЯО «Лесная охрана»	8-910-829-12-10	2	ФАУ ДПО ВИПКЛХ, удостоверение № 502402248106 от 28.03.2015
Итого по лесничеству		1 руководитель тушения лесных пожаров				
9.	ГКУ ЯО «Пречистенское лесничество»	Сентюрин Николай Владимирович	инженер лесного хозяйства первой категории Пречистенского ТУ СГБУ ЯО «Лесная охрана»	8-920-100-50-09	4	свидетельство № 76СКА 0008770 от 31.05.2013, ГОУ СПО Ярославской области «Рыбинский лесхоз-техникум»
Итого по лесничеству		1 руководитель тушения лесных пожаров				
10.	ГКУ ЯО «Рыбинское лесничество»	Батьков Сергей Алексеевич	инженер лесного хозяйства первой категории Рыбинского ТУ СГБУ ЯО «Лесная охрана»	8-920-131-14-61	7	свидетельство № 76СКА 0008761 от 31.05.2013, ГОУ СПО Ярославской области «Рыбинский лесхоз-техникум»
Итого по лесничеству		1 руководитель тушения лесных пожаров				
11.	ГКУ ЯО «Ростовское лесничество»	Данилов Андрей Александрович	инженер лесного хозяйства первой категории Ростовского ТУ СГБУ ЯО «Лесная охрана»	8-905-137-85-04	8	свидетельство № 76СКА 0008767 от 31.05.2013, ГОУ СПО Ярославской области «Рыбинский лесхоз-техникум»
Итого по лесничеству		1 руководитель тушения лесных пожаров				
12.	ГКУ ЯО «Угличское лесничество»	Шиханова Ирина Валентиновна	инженер лесного хозяйства первой категории Угличского ТУ СГБУ ЯО «Лесная охрана»	8-910-976-37-13	8	свидетельство № 76СКА 0008772 от 31.05.2013, ГОУ СПО Ярославской области «Рыбинский лесхоз-техникум»
Итого по лесничеству		1 руководитель тушения лесных пожаров				
13.	ГКУ ЯО «Ярославское лесничество»	Гуськова Наталья Геннадьевна	инженер лесного хозяйства первой категории Некрасовского ТУ СГБУ ЯО «Лесная охрана»	8-910-974-81-98	8	свидетельство № 76СКА 0008766 от 31.05.2013, ГОУ СПО Ярославской области «Рыбинский лесхоз-техникум»
14.	ГКУ ЯО «Ярославское лесничество»	Смирнов Николай Александрович	инженер лесного хозяйства первой категории Ярославского ТУ СГБУ ЯО «Лесная охрана»	8-960-528-44-08	8	свидетельство № 0600000725893 от 09.06.2014, ГОУ СПО Ярославской области «Рыбинский лесхоз-техникум»
Итого по лесничеству		2 руководителя тушения лесных пожаров				
Итого по лесничествам, подведомственным департаменту лесного хозяйства Ярославской области		14 руководителей тушения лесных пожаров				
15.	ФГБУ «Национальный парк «Плещеево озеро»	Денисов Вадим Сергеевич	старший государственный инспектор в области охраны окружающей среды	8-962-202-72-76	3	удостоверение № 117 от 18.02.2013

1	2	3	4	5	6	7
16.	ФГБУ «Дарвинский государственный заповедник»	Макаров Михаил Спиридонович	директор ФГБУ «Дарвинский государственный заповедник»	8-921-540-70-40	17	
17.	ФГБУ «Дарвинский государственный заповедник»	Соловьев Сергей Васильевич	заместитель директора в области охраны окружающей среды	8-921-136-47-29	7	свидетельство от 09.03.2012 № 0701-12
Итого по ООПТ		3 руководителя тушения лесных пожаров				
18.	Гороховецкое лесничество (Голубевское участковое лесничество) Министерства обороны Российской Федерации – филиал ФГКУ «Территориальное управление лесного хозяйства» Министерства обороны Российской Федерации	Волков Владимир Юрьевич	лесничий Голубевского лесничества	8-906-666-24-57	19	свидетельство № 0705-12 от 09.03.2012
19.	Московское лесничество (Первомайское участковое лесничество) Министерства обороны Российской Федерации – филиал ФГКУ «Территориальное управление лесного хозяйства» Министерства обороны Российской Федерации	Власов Николай Владимирович	командир войсковой части	8-960-542-283-98	10	

1	2	3	4	5	6	7
Итого по лесничествам Министерства обороны Российской Федерации				2 руководителя тушения лесных пожаров		
Итого по Ярославской области				19 руководителей тушения лесных пожаров		

Таблица 3.1

Сведения о лесопожарных формированиях, осуществляющих охрану лесов от пожаров

№ п/п	Лесничество (лесопарк)	Наименование организации	Местоположение (географические координаты, ближайший населенный пункт)	Ф.И.О. руководителя организации	Должность руководителя организации	Контактные данные
1	2	3	4	5	6	7
1.	ГКУ ЯО «Большесельское лесничество»	СГБУ ЯО «Лесная охрана»	Ярославская обл., Большесельский р-н, дер. Шамнино, д. 2. Широта 57°43'39.7"N (57.727694). Долгота 38°54'49.38"E (38.913718)	Конопатов Сергей Николаевич	инженер лесного хозяйства первой категории Большесельского ТУ СГБУ ЯО «Лесная охрана»	8-910-969-88-53
Итого по лесничеству		1	1			
2.	ГКУ ЯО «Борисоглебское лесничество»	СГБУ ЯО «Лесная охрана»	пос. Борисоглебский, ул. Дачная, д. 15. Широта 57°15'38.73"N (57.260759). Долгота 39°8'57.49"E (39.149303)	Гусев Михаил Николаевич	инженер лесного хозяйства первой категории Борисоглебского ТУ СГБУ ЯО «Лесная охрана»	8-906-638-53-59
Итого по лесничеству		1	1			
3.	ГКУ ЯО «Брейтовское лесничество»	СГБУ ЯО «Лесная охрана»	с. Брейтово, ул. Механизаторов, д. 23б. Широта 58°17'47.12"N (58.296422). Долгота 37°51'45.44"E (37.862623)	Кузин Антон Владимирович	инженер лесного хозяйства первой категории Брейтовского ТУ СГБУ ЯО «Лесная охрана»	8-960-538-68-78
Итого по лесничеству		1	1			

1	2	3	4	5	6	7
4.	ГКУ ЯО «Гаврилов-Ямское лесничество»	СГБУ ЯО «Лесная охрана»	г. Гаврилов-Ям, ул. 1-я Овражная, д. 17а. Широта 57°18'3.84"N (57.301067). Долгота 39°49'35.28"E (39.826468)	Кузнецов Юрий Константинович	инженер лесного хозяйства первой категории Гаврилов- Ямского ТУ СГБУ ЯО «Лесная охрана»	8-905-639-51-16
Итого по лесничеству		1	1			
5.	ГКУ ЯО «Даниловское лесничество»	СГБУ ЯО «Лесная охрана»	Ярославская обл., г. Данилов, ул. Раменская, д. 72. Широта 57°13'58.78"N (57.232995). Долгота 39°29'50.22"E (39.497284)	Положаенко Иван Николаевич	инженер лесного хозяйства первой категории Даниловского ТУ СГБУ ЯО «Лесная охрана»	8-920-101-64-05
Итого по лесничеству		1	1			
6.	ГКУ ЯО «Любимское лесничество»	СГБУ ЯО «Лесная охрана»	Любимский р-н, пос. Отградный. Широта 58°22'33.7"N (58.376029). Долгота 40°42'26.29"E (40.707303)	Пошвин Николай Иванович	инженер лесного хозяйства первой категории Любимского ТУ СГБУ ЯО «Лесная охрана»	8-905-637-17-99
Итого по лесничеству		1	1			
7.	ГКУ ЯО «Некоузское лесничество»	СГБУ ЯО «Лесная охрана»	с. Новый Некоуз, ул. Советская, д. 48а. Широта 57°54'14.76"N (57.904099). Долгота 38°4'40.74"E (38.077983)	Гомозова Ирина Сергеевна	инженер лесного хозяйства первой категории Некоузского ТУ СГБУ ЯО «Лесная охрана»	8-906-639-14-04
Итого по лесничеству		1	1			

1	2	3	4	5	6	7
8.	ГКУ ЯО «Переславское лесничество»	СГБУ ЯО «Лесная охрана»	г. Переславль-Залесский, ул. Журавлева, д. 39. Широта 56°42'42.41"N (56.711781). Долгота 38°48'42.13"E (38.811703)	Мантулин Владимир Владимирович	инженер лесного хозяйства первой категории Переславского ТУ СГБУ ЯО «Лесная охрана»	8-910-829-12-10
Итого по лесничеству		1	1			
9.	ГКУ ЯО «Пошехонское лесничество»	СГБУ ЯО «Лесная охрана»	пос. Кедровка, Назаровское СП, Пригородное участковое лесничество. Широта 58°4'55.72"N (58.082144). Долгота 38°52'14.13"E (38.870592)	Батьков Сергей Алексеевич	инженер лесного хозяйства первой категории Рыбинского ТУ СГБУ ЯО «Лесная охрана»	8-920-131-14-61
10.	ГКУ ЯО «Пречистенское лесничество»	СГБУ ЯО «Лесная охрана»	пос. Пречистое, ул. Чапаева, д. 1. Широта 58°25'28.03"N (58.424452). Долгота 40°19'26.32"E (40.323977)	Сентюрин Николай Владимирович	инженер лесного хозяйства первой категории Пречистенского ТУ СГБУ ЯО «Лесная охрана»	8-920-100-50-09
Итого по лесничеству		1	1			
11.	ГКУ ЯО «Ростовское лесничество»	СГБУ ЯО «Лесная охрана»	Ярославская обл., Ростовский р-н, с. Белогостицы, д. 96. Широта 57°13'58.78"N (57.232995). Долгота 39°29'50.22"E (39.497284)	Данилов Андрей Александрович		8-905-137-85-04
Итого по лесничеству		1	1			

1	2	3	4	5	6	7
12.	ГКУ ЯО «Рыбинское лесничество»	СГБУ ЯО «Лесная охрана»	пос. Кедровка, Назаровское СП, Пригородное участковое лесничество. Широта 58°4'55.72"N (58.082144). Долгота 38°52'14.13"E (38.870592)	Батьков Сергей Алексеевич	инженер лесного хозяйства первой категории Рыбинского ТУ СГБУ ЯО «Лесная охрана»	8-920-131-14-61
Итого по лесничеству		1				
13.	ГКУ ЯО «Угличское лесничество»	СГБУ ЯО «Лесная охрана»	г. Углич, Ростовское шоссе, д. 17а. Широта 57°31'13.04"N (57.520289). Долгота 38°17'42.59"E (38.295163)	Шиханова Ирина Валентиновна	инженер лесного хозяйства первой категории Угличского ТУ СГБУ ЯО «Лесная охрана»	8-910-976-37-13
Итого по лесничеству		1	1			
14.	ГКУ ЯО «Тутаевское лесничество»	СГБУ ЯО «Лесная охрана»	г. Ярославль, Яковлевский пер., д. 12а. Широта 57°39'38.24"N (57.660622). Долгота 39°57'40.68"E (39.961299)	Смирнов Николай Александрович	инженер лесного хозяйства первой категории Ярославского ТУ СГБУ ЯО «Лесная охрана»	8-960-528-44-08
15.	ГКУ ЯО «Тутаевское лесничество»	СГБУ ЯО «Лесная охрана»	Ярославская обл., Большесельский р-н, дер. Шамнино, д. 2. Широта 57°43'39.7"N (57.727694). Долгота 38°54'49.38"E (38.913718)	Конопатов Сергей Николаевич	инженер лесного хозяйства первой категории Большесельского ТУ СГБУ ЯО «Лесная охрана»	8-910-969-88-53
Итого по лесничеству		1	2			

1	2	3	4	5	6	7
16.	ГКУ ЯО «Ярославское лесничество»	СГБУ ЯО «Лесная охрана»	г. Ярославль, Яковлевский пер., д. 12а. Широта 57°39'38.24"N (57.660622). Долгота 39°57'40.68"E (39.961299)	Смирнов Николай Александрович	инженер лесного хозяйства первой категории Ярославского ТУ СГБУ ЯО «Лесная охрана»	8-960-528-44-08
17.	ГКУ ЯО «Ярославское лесничество»	СГБУ ЯО «Лесная охрана»	пос. Некрасовское, ул. Гражданская, д. 21в. Широта: 57°40'35.08"N (57.676412). Долгота: 40°21'50.43"E (40.364008)	Гуськова Наталья Геннадьевна	инженер лесного хозяйства первой категории Некрасовского ТУ СГБУ ЯО «Лесная охрана»	8-910-974-81-98
Итого по лесничеству		1	2			
Итого на территории ГКУ ЯО (лесничеств)		1	14			
18.	ФГБУ «Дарвинский государственный заповедник»	ФГБУ «Дарвинский государственный заповедник»	дер. Плосково Череповецкого района Вологодской области. Широта 58°21'6"N (58.351688). Долгота 41°37'37"E (41.627032)	Макаров Михаил Спиридонович	директор	8-921-540-70-40
19.	ФГБУ «Национальный парк «Плещеево озеро»	ФГБУ «Национальный парк «Плещеево озеро»	г. Переславль-Залесский, ул. Журавлева, д. 1б. Широта 56°43'5.48"N (56.71819). Долгота 38°49'45.41"E (38.82928)	Федоров Михаил Юрьевич	главный государственный инспектор в области охраны окружающей среды	8-910-812-03-38, 8-903-829-19-18
Итого по ООПТ		2	2			

1	2	3	4	5	6	7
20.	Гороховецкое лесничество (Голубевское участковое лесничество) Министерства обороны Российской Федерации – филиал ФГКУ «Территориальное управление лесного хозяйства» Министерства обороны Российской Федерации	Гороховецкое лесничество (Голубевское участковое лесничество) Министерства обороны Российской Федерации – филиал ФГКУ «Территориальное управление лесного хозяйства» Министерства обороны Российской Федерации	Буйское участковое лесничество, г. Буй, военный городок № 2, кв. 37, выд. 20. Широта 58°28'18.49"N (58.471804). Долгота 41°32'32.49"E (41.542358)	Волков Владимир Юрьевич	лесничий	8-906-666-24-57
21.	Московское лесничество (Первомайское участковое лесничество) Министерства обороны Российской Федерации – филиал ФГКУ «Территориальное управление лесного хозяйства» Министерства обороны Российской Федерации	Московское лесничество (Первомайское участковое лесничество) Министерства обороны Российской Федерации – филиал ФГКУ «Территориальное управление лесного хозяйства» Министерства обороны Российской Федерации	Первомайское участковое лесничество	Власов Николай Владимирович	командир	8-960-542-83-98
Итого по лесничествам Министерства обороны Российской Федерации		2	2			
Итого по Ярославской области		5	18			

Таблица 3.2

Силы и средства лесопожарных формирований, пожарная техника и оборудование

№ п/п	Лесничество (лесопарк)	Участковое лесничество	Наименование организации	Количество сил пожаротушения								Техника, оборудование и средства для тушения лесных пожаров (единиц)																																
				руководители тушения лесных пожаров		легчики-наблюдатели		парашютисты-пожарные		десантники-пожарные		работники наземных служб пожаротушения (лесные пожарные)		лесопожарные автоцистерны (лесопожарные машины)	тракторы лесопожарные	бульдозеры	плуги лесные	трейлеры	мотопомпы	бензопилы	воздуходувки	беспилотные летательные аппараты (комплексы)	зажигательные аппараты	вертолетные водосливные устройства	авиационные пожарные емкости	трактор гусеничный	трактор колесный	пожарные автоцистерны (машины)	экскаваторы	вездеходы	грузовые машины	автобусы, вахтовки	легковые машины	трапы	пожарные емкости	ранцевые лесные огнетушители	лопаты	топоры-мотыги	радиостанции УКВ диапазона	радиостанции КВ диапазона	вертолеты	самолеты	специализированная гусеничная техника	лесопожарные катера, моторные лодки
				чел.	чел.	чел.	групп	чел.	групп	чел.	групп	чел.	групп																															
1.	ГКУ ЯО «Большесельское лесничество»	Большесельское Новосельское	СГБУ ЯО «Лесная охрана»	1						3	1					2	0	5	3	2	0	2	0	0	1	1	2	0	1	1	0	2	10	45	10	7	0	0	0	0	0			
Итого по лесничеству				1	0	0	0	0	0	3	1	0	0	0	2	0	5	3	2	0	2	0	0	0	1	1	2	0	1	1	0	2	10	45	10	7	0	0	0	0	0			
2.	ГКУ ЯО «Борисоглебское лесничество»	Борисоглебское Высоковское Неверковское	СГБУ ЯО «Лесная охрана»	1						4	1				1		4	2	1		2					1	1				1	10	10	10	8									
Итого по лесничеству				1	0	0	0	0	0	4	1	0	0	0	1	0	4	2	1	0	2	0	0	0	0	1	1	0	0	1	1	10	10	10	8	0	0	0	0	0	0			
3.	ГКУ ЯО «Брейтовское лесничество»	Брейтовское Ситское	СГБУ ЯО «Лесная охрана»	1						2	1				2		2	1			1				1	1	2		1	1	10	40	10	4										
Итого по лесничеству				1	0	0	0	0	0	2	1	0	0	0	2	0	2	1	0	0	1	0	0	0	0	1	1	2	0	1	1	10	40	10	4	0	0	0	0	0	0			
4.	ГКУ ЯО «Гаврилов-Ямское лесничество»	Курбское Ставотинское	СГБУ ЯО «Лесная охрана»	1						4	2			1	1	4		4	3			2				1	1	3		1	1	10	15	10	5	0	0	0	0	0	0			
Итого по лесничеству				1	0	0	0	0	0	4	2	0	1	1	4	0	4	3	0	0	2	0	0	1	1	3	0	1	1	0	0	1	10	15	10	5	0	0	0	0	0	0		
5.	ГКУ ЯО «Даниловское лесничество»	Даниловское Ивановское Середское	СГБУ ЯО «Лесная охрана»	1						2	1				1		3	3	1		1					1	2			1	15	57	15	5										
Итого по лесничеству				1	0	0	0	0	0	2	1	0	0	0	1	0	3	3	1	0	1	0	0	0	0	0	1	2	0	0	1	15	57	15	5	0	0	0	0	0	0			
6.	ГКУ ЯО «Любимское лесничество»	Бедаревское Кулижское Любимское Павловское	СГБУ ЯО «Лесная охрана»	1						3	1				1		2	1								1	1			1	4	4	4	4										
Итого по лесничеству				1	0	0	0	0	0	3	1	0	0	0	1	0	2	1	0	0	0	0	0	0	0	0	1	1	0	0	1	4	4	4	4	0	0	0	0	0	0			
7.	ГКУ ЯО «Некоузское лесничество»	Воскресенское Мышкинское Некоузское	СГБУ ЯО «Лесная охрана»	1						12	4			2	1	4	1	8	5	3		5			1	1	6			2		4	45	200	40	12								
Итого по лесничеству				1	0	0	0	0	0	12	4	0	2	1	4	1	8	5	3	0	5	0	0	0	0	1	1	6	0	0	2	0	0	4	45	200	40	12	0	0	0	0	0	
8.	ГКУ ЯО «Переславское лесничество»	Запальевское Переславское Рогозининское Рязанцевское Сольбинское	СГБУ ЯО «Лесная охрана»	1						7	3				1		2	2	1		1				1		3			2		3	10	40	10	9								
Итого по лесничеству				1	0	0	0	0	0	7	3	0	0	0	1	0	2	2	1	0	1	0	0	0	1	0	3	0	0	2	0	0	3	10	40	10	9	0	0	0	0	0	0	

1	2	3	4	5	6	7	8	9	10	11	12	13	14	15	16	17	18	19	20	21	22	23	24	25	26	27	28	29	30	31	32	33	34	35	36	37	38	39	40	41	42	43		
18.	Гороховецкое лесничество (Голубевское участковое лесничество) Министерства обороны Российской Федерации – филиал ФГКУ «Территориальное управление лесного хозяйства» Министерства обороны Российской Федерации	Голубевское	Гороховецкое лесничество (Голубевское участковое лесничество) Министерства обороны Российской Федерации – филиал ФГКУ «Территориальное управление лесного хозяйства» Министерства обороны Российской Федерации	1						16	2						2	2							1				1					9	8									
19.	Московское лесничество (Первомайское участковое лесничество) Министерства обороны Российской Федерации – филиал ФГКУ «Территориальное управление лесного хозяйства» Министерства обороны Российской Федерации	Первомайское	Московское лесничество (Первомайское участковое лесничество) Министерства обороны Российской Федерации – филиал ФГКУ «Территориальное управление лесного хозяйства» Министерства обороны Российской Федерации	1						119	4			1			1									4	1		12		1				25		6							
Итого по лесничествам Министерства обороны Российской Федерации				2	0	0	0	0	0	135	6	0	0	1	0	0	3	2	0	0	0	0	0	0	0	1	4	1	0	13	0	1	0	0	9	33	0	6	0	0	0	0	0	
Итого сил и средств на территории Ярославской области				19	1	0	0	0	0	258	35	0	8	5	29	3	78	47	15	0	30	0	0	0	8	22	43	2	5	34	2	5	0	31	281	1017	230	102	0	0	0	0	10	

1	2	3	4	5	6	7	8	9	10	11	12	13	14	15	16	17	18	19	20	21	22	23	24	25	26	27	28	29	30	31	32	33	34	35	36	37	38	
8.	ГКУ ЯО «Борисоглебское лесничество»	Борисоглебское участковое лесничество, кв. 207, 209, 210, 213, 217, 224 – 226	0,9	ИП Тихонов М.С.	5					1			2							1									5	5	1							
9.	ГКУ ЯО «Борисоглебское лесничество»	Борисоглебское участковое лесничество, кв. 53 – 102. Высоковское участковое лесничество, кв. 1 – 31, 81 – 85, 87 – 89. Неверковское участковое лесничество, кв. 1 – 15, 18 – 25, 48 – 101	34,4	ООО «Угличская лесная компания»	3					1	1	2	1						1										5	5	1							
10.	ГКУ ЯО «Борисоглебское лесничество»	Высоковское участковое лесничество, кв. 601 – 612	2,5	ООО «Путь Ленина»	3					1		2								1									5	5	1							
11.	ГКУ ЯО «Борисоглебское лесничество»	Борисоглебское участковое лесничество, кв. 24 – 31, 902 – 914	3,2	ИП Мошков В.Г.	3					1	1	2								1									5	5	1							
12.	ГКУ ЯО «Борисоглебское лесничество»	Борисоглебское участковое лесничество, кв. 601 – 609	0,9	ООО «Борисоглебский лес»	3					1	1	2								1									5	5	1							
13.	ГКУ ЯО «Борисоглебское лесничество»	Высоковское участковое лесничество, кв. 1001 – 1010	1,2	ИП Шолин А.В.	4					1	1	2								1									5	5	1							
Итого по лесничеству			45,5		26	0	0	0	0	7	0	5	14	1	0	0	0	0	2	5	0	0	0	0	0	0	0	0	35	35	7	0	0	0	0	0	0	
14.	ГКУ ЯО «Брейтовское лесничество»	Брейтовское участковое лесничество	4,8	ООО «Лацкое»	5	1			1	1		1	2												1			5	10	10								
15.	ГКУ ЯО «Брейтовское лесничество»	Брейтовское участковое лесничество	2,1	ИП «Латышев»	5	1			1	1		1	3												1		1	3	10	10								
16.	ГКУ ЯО «Брейтовское лесничество»	Брейтовское участковое лесничество	3,0	ООО «Брейтовский райтопсбыт»	7	1					1	2													1		1	2	5	5								
Итого по лесничеству			9,9		17	3	0	0	2	2	0	3	7	0	0	0	0	0	0	0	0	0	0	0	0	3	0	0	2	10	25	25	0	0	0	0	0	0
17.	ГКУ ЯО «Гаврилов-Ямское лесничество»	Курбское участковое лесничество, кв. 1070 – 1075	1,5	ИП Резников Г.В.	1					1			2							1					1				5	1								
18.	ГКУ ЯО «Гаврилов-Ямское лесничество»	Ставотинское участковое лесничество, кв. 1031, 1032, 1047 – 1049, 1058 – 1067, 1074 – 1137	13,2	ООО ЛК «Ям-лес»	2					1	1	2			1					1						1		1	5	1								

1	2	3	4	5	6	7	8	9	10	11	12	13	14	15	16	17	18	19	20	21	22	23	24	25	26	27	28	29	30	31	32	33	34	35	36	37	38
46.	ГКУ ЯО «Переславское лесничество»	Западнее участковое лесничество, кв. 1 – 127	12,36	ООО «ЛесПромТех»	6	1			1	1		1	3	1	3				1	1				1		1	1	1	10	50	10		2				
47.	ГКУ ЯО «Переславское лесничество»	Рогозининское участковое лесничество, кв. 1 – 3, 5, 68, 73, 74, 77 – 83. Переславское участковое лесничество, кв. 1 – 3, 8, 14, 20 – 21, 24 – 38, 39 – 50. Рязанцевское участковое лесничество, кв. 29 – 43, 60 – 70, 101 – 104, 106 – 139, 143, 145 – 161	12,06	ООО «ЛК «Кедр»	9	3			1	1		1	4	1	3				2							1		3	10	30	20						
48.	ГКУ ЯО «Переславское лесничество»	Западнее участковое лесничество, кв. 128, выд. 2. Рогозининское участковое лесничество, кв. 60, 61	0,34	ИП Анкудинов Д.Н.	1	1						1	1													1			1	10	3						
49.	ГКУ ЯО «Переславское лесничество»	Сольбинское участковое лесничество, кв. 43, 44, 67	0,2	Николе-Сольбинский женский монастырь	10	1						1	1						1	1				1	1	1				10	10						
50.	ГКУ ЯО «Переславское лесничество»	Западнее участковое лесничество, кв. 41, 112, 113	0,004	ООО «Горняк»	10	1			1										1	1		1		2		2		1	10	5	3						
51.	ГКУ ЯО «Переславское лесничество»	Рогозининское участковое лесничество, кв. 2001 – 2039	3,7	ЗАО «Рахманов»	4	1						1	3								1						2		2	4	4						
52.	ГКУ ЯО «Переславское лесничество»	Переславское участковое лесничество, кв. 1 – 198	6,92	ООО «Коста»	2							1	1						1												2						
53.	ГКУ ЯО «Переславское лесничество»	Рогозининское участковое лесничество, кв. 3015, 3016	0,099	ООО «Горняк»	10	1			1										1	1		1		2		2		1	10	5	3						
54.	ГКУ ЯО «Переславское лесничество»	Сольбинское участковое лесничество, кв. 7001 – 7018	2,29	ОАО «Нагорье»	5	1							1							1						1			5	5							
55.	ГКУ ЯО «Переславское лесничество»	Рязанцевское участковое лесничество, кв. 112	0,01	ООО «Автодор»	10	1			1			1	1	2										1		1		1	5		3						
Итого по лесничеству			106,2		105	17	0	0	5	7	0	16	26	6	0	13	0	0	13	7	0	2	0	8	2	18	1	12	42	196	111	7	2	0	0	0	0

1	2	3	4	5	6	7	8	9	10	11	12	13	14	15	16	17	18	19	20	21	22	23	24	25	26	27	28	29	30	31	32	33	34	35	36	37	38	
71.	ГКУ ЯО «Пречистенское лесничество»	Скалинское участковое лесничество, кв. 101 – 124	3,5	СПК Скалинское	4	1				1		1	2						1	1									10	10	10							
72.	ГКУ ЯО «Пречистенское лесничество»	Скалинское участковое лесничество, кв. 1 – 81	12,74	ООО ПК «Скалино»	6	1			1	1		1	2			5			1									2	10	30	10							
73.	ГКУ ЯО «Пречистенское лесничество»	Макаровское участковое лесничество, кв. 1 – 59	7,82	ИП Шальнев Д.Ю.	10	1			1			1	2	1		5			1	1					1	1		1	1	7	30	10						
Итого по лесничеству			43,91		48	8	0	0	6	3	0	7	11	1	0	12	0	0	6	4	0	0	0	1	1	2	2	4	39	95	40	0	0	0	0	0	0	
74.	ГКУ ЯО «Ростовское лесничество»	Ростовское участковое лесничество, кв. 201 – 216	5,8	ЗАО «Татищевское»	6	1			1			1	2			2			1	1					1	1												
75.	ГКУ ЯО «Ростовское лесничество»	Ростовское участковое лесничество, кв. 60, 61, 77, 80 – 84, 87 – 90. Петровское участковое лесничество, кв. 93 – 96, 101 – 107	5,3	ООО «МастерЛес»	6	1			1			1	2			2			1	1					1	1												
76.	ГКУ ЯО «Ростовское лесничество»	Петровское участковое лесничество	18,2	ООО «Оберон»	6	1			1			1	2			2			1	1					1	1												
77.	ГКУ ЯО «Ростовское лесничество»	Петровское участковое лесничество, кв. 1013 – 1019, 1026 – 1029, 1031 – 1035, 1040, 1041, 1044 – 1046, 1052 – 1106, 1050	14,7	ИП Золов С.Ю.	6	1			1			1	2			2			1	1					1	1												
78.	ГКУ ЯО «Ростовское лесничество»	Петровское участковое лесничество, кв. 1 – 5, 17 – 31, 33 – 39	7,6	ООО «ЛесПром»	6	1			1			1	2			2			1	1					1	1												
79.	ГКУ ЯО «Ростовское лесничество»	Петровское участковое лесничество	0,2	ОАО «Сильницкий карьер»	5	1			1																1													
80.	ГКУ ЯО «Ростовское лесничество»	Петровское участковое лесничество	0,27	ООО «Вита»	5	1			1																													
81.	ГКУ ЯО «Ростовское лесничество»	Ростовское участковое лесничество, кв. 20 – 45	4,35	ООО «Сектор»	6	1			1			1	2			2			1	1					1	1												
Итого по лесничеству			56,4		46	8	0	0	8	0	0	6	12	0	0	12	0	0	6	6	0	0	0	6	1	6	0	0	0	190	65	12	0	0	0	0	0	

1	2	3	4	5	6	7	8	9	10	11	12	13	14	15	16	17	18	19	20	21	22	23	24	25	26	27	28	29	30	31	32	33	34	35	36	37	38
94.	ГКУ ЯО «Тутаевское лесничество»	Чебаковское участковое лесничество, кв. 10, вид. 12	0,001	Кравцов А.В.	2							2	1						1										5	3	2						
Итого по лесничеству			47,3		72	9	1	0	3	8	0	11	17	4	0	8	0	0	9	4	1	0	0	2	0	8	0	18	22	82	22	2	0	0	0	0	0
95.	ГКУ ЯО «Угличское лесничество»	Покровское участковое лесничество	14,36	ИП Сергеев А.В.	8	2	1		2	1			2	2	5									1		1			10	30	20	2					
96.	ГКУ ЯО «Угличское лесничество»	Ильинское участковое лесничество	20,3	ООО «Лесокомбинат»	3	1				1		1	2	1						1							1	10	30	10	2						
97.	ГКУ ЯО «Угличское лесничество»	Ильинское участковое лесничество	2,4	ИП Миркушин С.А.	6	1				1		1	2							1				2			1	10	30	10							
98.	ГКУ ЯО «Угличское лесничество»	Угличское участковое лесничество	3,77	СПК «Клементьево»	6	1	1			1		1	2		1					1						1	1	10	10								
99.	ГКУ ЯО «Угличское лесничество»	Ильинское участковое лесничество	2,1	ООО «Угличлеспром»	15	3	1		1	1		1	2		2				1							1	1	1	10	30	10						
100.	ГКУ ЯО «Угличское лесничество»	Ильинское участковое лесничество	3,23	ИП Шепенин Ю.Н.	10	2				1		1	2						1							1	1	10	30	10	1						
101.	ГКУ ЯО «Угличское лесничество»	Ильинское участковое лесничество	2,4	ИП Злобин Ю.Б.	8	2			1	1		1	2	1						1				1		1	1	1	5	30	10						
102.	ГКУ ЯО «Угличское лесничество»	Ильинское участковое лесничество	4,12	ИП Алиев Ф.М.	3	1				1		1		1	5					1						1		10	30	10	1						
103.	ГКУ ЯО «Угличское лесничество»	Ильинское участковое лесничество	3,98	СПК «Искра»	5	1			1	1		1	2							1				1			1	30	20								
104.	ГКУ ЯО «Угличское лесничество»	Ильинское участковое лесничество	5,97	СПК колхоз «Поречье»	6	2			1	1		1	2							1				1			1	5	10	5							
105.	ГКУ ЯО «Угличское лесничество»	Ильинское участковое лесничество	3,96	ИП Шитухина И.В.	6	2				1		1	2							1				1			1	30	20								
Итого по лесничеству			66,6		76	18	3	0	6	11	0	10	20	5	0	13	0	0	5	5	0	0	0	7	0	5	3	9	70	290	135	6	0	0	0	0	0
106.	ГКУ ЯО «Ярославское лесничество»	Пригородное участковое лесничество	19	ООО «Ярлестех»	5	1			1	2		2	2	2	2					1						3		7	10	3							
107.	ГКУ ЯО «Ярославское лесничество»	Некрасовское участковое лесничество	2,0	СПК «Коммунар»	5	1													1	3						1	1	10	5								
108.	ГКУ ЯО «Ярославское лесничество»	Некрасовское участковое лесничество	23,8	ИП Мартынов А.В.									1							1	1					1		10									
Итого по лесничеству			44,8		10	2	0	0	1	2	0	2	3	2	0	2	0	0	2	5	0	0	0	0	0	0	5	0	1	7	30	8	0	0	0	0	0
Всего на территории Ярославской области			68		568	96	7	3	58	56	0	91	167	36	0	81	0	0	67	54	7	3	2	36	10	80	12	64	363	1475	666	33	2	0	0	0	

1	2	3	4	5	6	7	8	9	10	11	12	13	14	15	16	17	18	19	20	21	22	#	24	25	26	27	28	29	30	31	32	33	34	35	36	37	38		
		Пригородное																																					
Итого по лесничеству				13	13	13	0	0	0	0	0	0	0	0	0	0	0	0	0	0	0	0	0	0	0	13	0	0	0	0	0	0	0	0	0	0	0	0	
6.	ГКУ ЯО «Тутаевское лесничество»	Тутаевское	Тутаевский МР	3	3	3																3			1														
		Чебаковское																																					
Итого по лесничеству				3	3	3	0	0	0	0	0	0	0	0	0	0	0	0	0	0	0	0	3	0	0	1	0	0	0	0	0	0	0	0	0	0	0	0	
7.	ГКУ ЯО «Ярославское лесничество»	Яковлевское	Ярославский и Некрасовский МР	3	3	3						3	3													1													
		Некрасовское																																					
		Пригородное																																					
Итого по лесничеству				3	3	3	0	0	0	0	0	3	3	0	0	0	0	0	0	0	0	0	0	0	0	1	0	0	0	0	0	0	0	0	0	0	0	0	
8.	ФГБУ «Национальный парк «Плещеево озеро»	Купанское участковое лесничество	Переславский МР	3	83	3		1	1			3	7																										
		Кордон (урочище Кухмарь, Купанское участковое лесничество)																																					
Итого по лесничеству				3	83	3	0	1	1	0	0	3	7	0	0	0	0	0	0	0	0	0	0	0	0	0	0	0	0	22	12	0	0	0	0	0	0	0	
Итого по ГКУ ЯО (лесничествам)				35	35	32	0	0	0	0	0	48	3	0	0	0	0	0	0	0	1	2	3	0	0	1	20	0	1	110	0	0	0	0	0	0	0	0	
Всего на территории Ярославской области				38	118	35	0	1	1	0	0	51	10	0	0	0	0	0	0	0	1	2	3	0	0	1	20	0	1	110	22	12	0	0	0	0	0	0	

1	2	3	4	5	6	7	8	9	10	11	12	13	14	15	16	17	18	19	20	21	22	23	24	25	26	27	28	29	30	31	32	33	34	35	36	37	38	39	
8.	ГКУ ЯО «Переславское лесничество»	Переславский МР	ПЧ-28 ФГКУ «4 ОФПС по Ярославской области», ПЧ-67, ПЧ-44, ПЧ-47, ПЧ-80, ПЧ-81, ПЧ-92, Переславский филиал ЦОД ГОЧС	ГПС, АСФ	8	18	8						3	3								7					1				8	8							
9.	ГКУ ЯО «Пошехонское лесничество»	Пошехонский МР	ПЧ-54, ПЧ-40, ПЧ-83 ГКУ ЯО «ОПС № 15»	ГПС	3	8	3						1	1								3								3			3						
10.	ГКУ ЯО «Пречистенское лесничество»	Первомайский МР	ПЧ-46, ПЧ-45, ПЧ-55 ГКУ ЯО «ОПС № 6»	ГПС	3	7	3							1								3					1				3		3						
11.	ГКУ ЯО «Ростовское лесничество»	Ростовский МР	ПЧ-22 ФГКУ «4 ОФПС по Ярославской области», ПЧ-57, ПЧ-50, ПЧ-51, ПЧ-74, ПЧ-84, ГКУ ЯО «ОПС-19», Ростовский филиал ЦОД ГОЧС	ГПС, АСФ	7	18	7						2	2									6					1			5	11	7						
12.	ГКУ ЯО «Рыбинское лесничество»	Рыбинский и Мышкинский МР	ПЧ-7, ПЧ-8, ПЧ-10, ПЧ-16, ПЧ-19, ПЧ-66 ФГКУ «2 ОФПС по Ярославской области», ПЧ-36, ПЧ-58, ПЧ-59, ПЧ-64, ПЧ-65 ГКУ ЯО «ОПС № 15», ПСО МКУ «УГОЧС» г. Рыбинска, ПЧ-70 ГКУ ЯО «ОПС № 9»	ГПС, АСФ	12	48	12							6									11					1			5	11	22						
13.	ГКУ ЯО «Тутаевское лесничество»	Тутаевский МР	ПЧ-20 ФГКУ «1 ОФПС по Ярославской области», ПЧ-26 ГКУ ЯО «ОПС № 7»	ГПС	2	6	2							1									2								3	3	3						

1	2	3	4	5	6	7	8	9	10	11	12	13	14	15	16	17	18	19	20	21	22	23	24	25	26	27	28	29	30	31	32	33	34	35	36	37	38	39
14.	ГКУ ЯО «Угличское лесничество»	Угличский МР	ПЧ-25 ФГКУ «4 ОФПС по Ярославской области», ПЧ-56, ПЧ- 42, ПЧ-76, ПЧ-99 ГКУ ЯО «ОПС № 5»	ГПС	5	13	5						1	4								5							5	5		6						
15.	ГКУ ЯО «Ярославское лесничество»	Ярославский и Некрасовский МР	ПЧ-1, ПЧ-2, ПЧ-3, ПЧ-4, ПЧ-5, ПЧ-12, ПЧ-18, ПЧ-23, ПЧ-31, ФГКУ СПСЧ ФПС, ПЧ-49 ГКУ ЯО «ОПС-6 по Ярославской области», ПЧ-43, ПЧ-96 ГКУ ЯО «ОПС-7 по Ярославской области», ЦОД ГОЧС, ПЧ-33, ПЧ-38 ГКУ ЯО «ОПС № 13», ПЧ-86	ГПС, АСФ	18	140	18						8	12								17				1			49	17		28						
Итого по Ярославской области					83	327	83	0	0	0	0	0	20	32	0	0	0	0	0	0	0	79	0	0	0	0	6	0	72	81	0	105	0	0	0	0	0	

Таблица 3.6

Меры по созданию резерва пожарной техники и оборудования, противопожарного снаряжения и инвентаря, транспортных средств и ГСМ

№ п/п	Вид пожарной техники, оборудования, противопожарного снаряжения, инвентаря, тип горюче-смазочных материалов	Количество	Лица, ответственные за формирование и сохранность резерва	Контактные данные
1.	Дизельное топливо	3 тонны	исполняющий обязанности директора СГБУ ЯО «Лесная охрана» Сабуров Алексей Юрьевич	(4852) 72-37-66
2.	Бензин	6 тонн		

Таблица 3.7

Посадочные площадки для самолетов и вертолетов, используемых в целях проведения авиационных работ по охране и защите лесов

№ п/п	Местоположение (географические координаты, ближайший населенный пункт)	Тип воздушного судна, которое может осуществлять приземление, взлет	Наличие пунктов заправки авиационными ГСМ	Лицо, ответственное за объект	Контактные данные
1	2	3	4	5	6
1.	Аэродром Ярославль (Туношна). В 12 км юго-восточнее окраины г. Ярославля, в 2 км северо-восточнее н.п. Туношна, координаты КТА - 57° 33'38"с 040° 09' 26"в, Наэр. = 93,02 м. Магнитное склонение +12°	аэродром предназначен для внутренних и международных полетов воздушных судов всех категорий	ЗАО «ТЭК «СЛАВНЕФТЬ-ТУНОШНА» (авиационный керосин ТС-1.РТ)	ОАО «Аэропорт Туношна»	тел./факс. (4852) 43-18-10 (приемная генерального директора)
2.	Посадочная площадка Ярославль (Левцово), в 15 км северо-восточнее г. Ярославля, в 1 км юго-восточнее н.п. Левцово, координаты КТА (п.п.) 57° 43' 48"с 040° 02' 42"в, Нп.п. = 127,00 м. Магнитное склонение +12°	посадочная площадка обеспечивает прием, выпуск и базирование самолетов 4-го класса и вертолетов всех типов	по согласованию	ОАО «Авиация Ярославля»	тел. (4852) 24-22-82, тел./факс. (4852) 24-06-02 (приемная генерального директора)
3.	Посадочная площадка Ярославль (Карачиха), в 7 км северо-западнее г. Ярославля, на окраине н.п. Карачиха. Координаты КТА 57° 39' 01 "с 039° 45' 44"в, Нп.п. = 100,00 м. Магнитное склонение +12°	посадочная площадка обеспечивает прием, выпуск и базирование самолетов 4-го класса и вертолетов всех типов	по согласованию	Ярославский аэроклуб ДОСААФ	тел./факс. (4852) 45-88-98

1	2	3	4	5	6
4.	Посадочная площадка Агат (Гаврилов Ям), в 34,3 км южнее г. Ярославля. 1.3 км северо-западнее железнодорожной станции Гаврилов-Ям. Координаты КТА 57° 19' 04"с 039° 49' 02"в, Нп.п. = 106,00 м. Магнитное склонение +11°	посадочная площадка обеспечивает прием, выпуск и базирование самолетов 4-го класса и вертолетов всех типов	по согласованию	ОАО ГМЗ «АГАТ»	тел. (48534) 2-32-64, тел./факс. (48534) 2-09-64
5.	Посадочная площадка Лесное (Тутаев), в 40 км северо-западнее г. Ярославля, в 5 км северо-западнее г. Тутаева, координаты КТА 57° 55' 06"с 039° 27' 00"в, Нп.п. = 95,00 м. Магнитное склонение +12°	посадочная площадка обеспечивает прием, выпуск и временное базирование вертолетов всех типов 4-го класса	по согласованию	ООО «Волжское»	тел. (901) 485-74-40, тел. (495) 223-43-99, (916) 273-85-65
6.	Посадочная площадка Брейтово, в 0,5 км северо-западнее н.п. Брейтово Ярославской обл., координаты КТА (н.п.) 58° 18' 48"с 037° 50' 30"в, Нп.п. = 104,00 м. Магнитное склонение + 12°	посадочная площадка обеспечивает прием, выпуск и базирование самолетов 4-го класса и вертолетов всех типов	по согласованию	ОАО «Авиация Ярославля»	тел. (4852) 24-22-82, тел./факс. (4852) 24-06-02, (приемная генерального директора)
7.	Посадочная площадка Горелово, в 0,2 км севернее н.п. Горелово. Ярославской обл., координаты КТА (п.п.) 58° 14' 06"с 038° 07' 06в, Нп.п. = 104,00 м. Магнитное склонение + 12°	посадочная площадка обеспечивает прием, выпуск и временное базирование вертолетов всех типов 3-го и 4-го класса	по согласованию	ООО «МИЛЛ»	тел./факс. (48545) 2-21-56, 2-21-07
8.	Посадочная площадка Калита, в 25 км северо-западнее г. Рыбинска, Ярославской обл., в 1,5 км юго-восточнее н.п. Погорелка, в 1 км восточнее н.п. Калита, координаты КТА (п.п.) 58° 04' 56"с 038° 25' 31в, Нп.п. = 116,00 м. Магнитное склонение +12°	посадочная площадка обеспечивает прием, выпуск и базирование самолетов 4-го класса и вертолетов всех типов	по согласованию	ООО «Приморье»	тел./факс. (4855) 23-13-30, 23-13-31

Таблица 4.1

Перечень лесопожарных формирований, пожарной техники и оборудования, подлежащих включению в межрегиональный план маневрирования лесопожарных формирований, пожарной техники и оборудования

Наименование организации	Ответственное лицо		Количество сил пожаротушения												Техника, оборудование и средства для тушения лесных пожаров (единиц)																													
	Ф.И.О.	контактные данные	руководители тушения лесных пожаров		летчики-наблюдатели		парашютисты-пожарные		десантники-пожарные		инструкторы авиапожарных служб		постоянные работники наземных служб пожаротушения (лесные пожарные)		временные работники наземных служб пожаротушения (лесные пожарные)		лесопожарные автоцистерны (лесопожарные машины)	тракторы лесопожарные	бульдозеры	плуги лесные	тягач	мотопомпы	бензопилы	воздуходувки	беспилотные летательные аппараты (комплексы)	зажигательные аппараты	вертолетные водосливные устройства	авиационные пожарные емкости	трактор гусеничный	трактор колесный	вездеходы	грузовые машины	автобусы, вахтовки	тралы	пожарные емкости	ранцевые лесные огнетушители	радиостанции УКВ диапазона	радиостанции КВ диапазона						
			чел.	чел.	чел.	групп	чел.	групп	чел.	групп	чел.	групп	чел.	групп	чел.	групп																												
СГБУ ЯО «Лесная охрана»	Сабуров Алексей Юрьевич	(4852) 72-37-66	2										8	0	0	0	4	0	0	0	0	5	5	0	0	5	0	0	0	0	0	0	0	0	0	1	0	0	1	8	8	0		
Итого по организации			2	0	0	0	0	0	0	0	0	0	8	0	0	0	4	0	0	0	0	5	5	0	0	5	0	0	0	0	0	0	0	0	0	0	0	1	0	0	1	8	8	0
Итого по Ярославской области			2	0	0	0	0	0	0	0	0	0	8	0	0	0	4	0	0	0	0	5	5	0	0	5	0	0	0	0	0	0	0	0	0	0	0	1	0	0	1	8	8	0

Таблица 5.1

Регламент работы лесопожарных формирований, подразделений пожарной охраны и аварийно-спасательных формирований, иных организаций и лиц, которые могут быть привлечены в установленном порядке к тушению лесных пожаров, в соответствии с уровнем пожарной опасности в лесах

№ п/п	КПО	Уровень пожарной опасности	Мероприятия	Ответственные за привлечение				
				наименование организации	Ф.И.О. ответственного лица	должность ответственного лица	контактные данные	
1	2	3	4	5	6	7	8	
1.	I КПО	пожарная опасность отсутствует	лесопожарные формирования, их пожарная техника и оборудование находятся в полной готовности	сведения об ответственных лицах, осуществляющих организацию охраны лесов от пожаров, указаны в таблице 2.1				
				сведения о силах и средствах лесопожарных формирований, пожарной технике и оборудовании указаны в таблице 3.2				
			наземное патрулирование осуществляется в местах проведения огнеопасных работ и в местах массового отдыха граждан, пребывающих в лесах	сведения о природной пожарной опасности указаны в таблице 1.1				
				наземное патрулирование проводится силами СГБУ ЯО «Лесная охрана»				
			тушение возникающих лесных пожаров производится силами и средствами лесопожарных формирований в соответствии с действующими правилами тушения лесных пожаров	сведения об ответственных лицах, осуществляющих организацию охраны лесов от пожаров, указаны в таблице 2.1				
	сведения о силах и средствах лесопожарных формирований, пожарной технике и оборудовании указаны в таблице 3.2							
	лица, использующие леса, принимают необходимые меры по недопущению распространения лесных пожаров				общие сведения о лицах, осуществляющих использование лесов, привлекаемых к тушению лесных пожаров, указаны в таблице 3.3			
2.	II КПО	низкая пожарная опасность	лесопожарные формирования, их пожарная техника и оборудование находятся в полной готовности	сведения об ответственных лицах, осуществляющих организацию охраны лесов от пожаров, указаны в таблице 2.1				
				сведения о силах и средствах лесопожарных формирований, пожарной технике и оборудовании указаны в таблице 3.2				
			наземное патрулирование на лесных участках I и II КПО, в местах огнеопасных работ, а также в местах массового отдыха граждан проводится не менее 1 раза с 11 до 17 часов	сведения о природной пожарной опасности указаны в таблице 1.1				
				наземное патрулирование проводится силами СГБУ ЯО «Лесная охрана»				

1	2	3	4	5	6	7	8
			авиапатрулирование проводится через 1 – 2 дня, а при наличии пожаров ежедневно	при наличии финансирования			
			ведение дежурства на пожарных наблюдательных пунктах, не оборудованных автоматическими системами наблюдения, осуществляется в 10, 13, 16 и 19 часов	–			
			тушение возникающих лесных пожаров производится силами и средствами лесопожарных формирований в соответствии с действующими правилами тушения лесных пожаров	сведения об ответственных лицах, осуществляющих организацию охраны лесов от пожаров, указаны в таблице 2.1			
				сведения о силах и средствах лесопожарных формирований, пожарной технике и оборудовании указаны в таблице 3.2			
			лица, использующие леса, принимают необходимые меры по недопущению распространения лесных пожаров, при необходимости привлекаются для тушения лесных пожаров	общие сведения о лицах, осуществляющих использование лесов, привлекаемых к тушению лесных пожаров, указаны в таблице 3.3			
3.	III КПО	средняя пожарная опасность	лесопожарные формирования, их пожарная техника и оборудование находятся в полной готовности	сведения об ответственных лицах, осуществляющих организацию охраны лесов от пожаров, указаны в таблице 2.1			
				сведения о силах и средствах лесопожарных формирований, пожарной технике и оборудовании указаны в таблице 3.2			
			наземное патрулирование на территориях, отнесённых к I – III КПО лесов, проводится не менее 2 раз с 10 до 19 часов	сведения о природной пожарной опасности указаны в таблице 1.1, наземное патрулирование проводится силами СГБУ ЯО «Лесная охрана»			
			ведётся дежурство на пожарных наблюдательных пунктах, не оборудованных автоматическими системами наблюдения, не реже 1 раза в 2 часа с 10 до 20 часов	–			
			осуществляется ежедневное однократное авиапатрулирование, а при наличии пожаров – двукратное	при наличии финансирования			
			тушение возникающих лесных пожаров производится силами и средствами лесопожарных формирований	сведения об ответственных лицах, осуществляющих организацию охраны лесов от пожаров, указаны в таблице 2.1			
			лесопожарных формирований в соответствии с действующими правилами тушения лесных пожаров	сведения о силах и средствах лесопожарных формирований, пожарной технике и оборудовании указаны в таблице 3.2			

1	2	3	4	5	6	7	8
			лица, использующие леса, принимают необходимые меры по недопущению распространения лесных пожаров, при необходимости привлекаются для тушения лесных пожаров	общие сведения о лицах, осуществляющих использование лесов, привлекаемых к тушению лесных пожаров, указаны в таблице 3.3			
			при необходимости в установленном порядке вводятся особый противопожарный режим и запрет на осуществление всех видов деятельности в лесах (лесосечные работы, проведение мероприятий, охота и подобные виды деятельности), за исключением работ по охране	сведения об ответственных лицах, осуществляющих организацию охраны лесов от пожаров, указаны в таблице 2.1			
				сведения о главах муниципальных образований и председателях КЧС и ОПБ муниципальных образований Ярославской области указаны в таблице 2.2			
			оперативные штабы по охране лесов от пожаров при наличии обстоятельств, соответствующих введению режима чрезвычайной ситуации в лесах вследствие лесных пожаров, направляют соответствующее обращение в КЧС и ОПБ соответствующего уровня	сведения о главах муниципальных образований и председателях КЧС и ОПБ муниципальных образований Ярославской области указаны в таблице 2.2			
				сведения об ответственных лицах, осуществляющих организацию охраны лесов от пожаров, указаны в таблице 2.1			
			усиливается интенсивность проведения противопожарной пропаганды в средствах массовой информации	сведения об ответственных лицах лесничеств указаны в таблице 2.1			
				сведения об ответственных лицах администраций муниципальных образований указаны в таблице 2.2			
				департамент лесного хозяйства Ярославской области	Баланцев Александр Анатольевич	директор	(4852) 72-36-70
4.	IV КПО	высокая пожарная опасность	лесопожарные формирования, их пожарная техника и оборудование находятся в полной готовности	сведения об ответственных лицах, осуществляющих организацию охраны лесов от пожаров, указаны в таблице 2.1			
				сведения о силах и средствах лесопожарных формирований, пожарной технике и оборудовании указаны в таблице 3.2			
			наземное патрулирование на лесных участках проводится не менее 3 раз с 8 до 20 часов	сведения о природной пожарной опасности указаны в таблице 1.1			
				проводится наземное патрулирование силами СГБУ ЯО «Лесная охрана»			
			ведётся дежурство на пожарных наблюдательных пунктах, не оборудованных автоматическими системами наблюдения, не реже 1 раза в час с 9 до 21 часа	—			
проводится двукратное авиапатрулирование, а при наличии пожаров – трехкратное	при наличии финансирования						

1	2	3	4	5	6	7	8		
			тушение возникающих лесных пожаров производится силами и средствами лесопожарных формирований в соответствии с действующими правилами тушения лесных пожаров, при необходимости для тушения лесных пожаров привлекаются лица, использующие леса	сведения об ответственных лицах, осуществляющих организацию охраны лесов от пожаров, указаны в таблице 2.1					
				сведения о силах и средствах лесопожарных формирований, пожарной технике и оборудовании указаны в таблице 3.2					
				общие сведения о лицах, осуществляющих использование лесов, привлекаемых к тушению лесных пожаров, указаны в таблице 3.3					
			при необходимости используется резерв сил и средств пожаротушения субъекта Российской Федерации	—					
			при необходимости вводится режим ограничения пребывания граждан в лесах и въезда в них транспортных средств	сведения об ответственных лицах, осуществляющих организацию охраны лесов от пожаров, указаны в таблице 2.1					
				сведения о главах муниципальных образований и председателях КЧС и ОПБ муниципальных образований Ярославской области указаны в таблице 2.2					
			в установленном порядке вводятся особый противопожарный режим и запрет на осуществление всех видов деятельности в лесах (лесосечные работы, проведение мероприятий, охота и подобные виды деятельности), за исключением работ по охране лесов от пожаров	сведения об ответственных лицах, осуществляющих организацию охраны лесов от пожаров, указаны в таблице 2.1					
				сведения о главах муниципальных образований и председателях КЧС и ПБ муниципальных образований Ярославской области указаны в таблице 2.2					
			оперативные штабы по охране лесов от пожаров при наличии обстоятельств, соответствующих введению режима чрезвычайной ситуации в лесах вследствие лесных пожаров, направляют соответствующее обращение в КЧС и ОПБ соответствующего уровня	сведения об ответственных лицах, осуществляющих организацию охраны лесов от пожаров, указаны в таблице 2.1					
				сведения о главах муниципальных образований и председателях КЧС и ОПБ муниципальных образований Ярославской области указаны в таблице 2.2					
			проведение противопожарной пропаганды в средствах массовой информации осуществляется не реже 1 раза в день	сведения об ответственных лицах лесничеств указаны в таблице 2.1					
				сведения об ответственных лицах администраций муниципальных образований указаны в таблице 2.2					
				департамент лесного хозяйства Ярославской области	Баланцев Александр Анатольевич	директор	(4852) 72-36-70		
в лесничествах обеспечивается ежедневное круглосуточное дежурство ответственных лиц	сведения об ответственных лицах лесничеств указаны в таблице 2.1								

1	2	3	4	5	6	7	8
5.	V КПО	чрезвычайная пожарная опасность	лесопожарные формирования, их пожарная техника и оборудование находятся в полной готовности	сведения об ответственных лицах, осуществляющих организацию охраны лесов от пожаров, указаны в таблице 2.1			
			ведётся дежурство на пожарных наблюдательных пунктах, не оборудованных автоматическими системами наблюдения, не реже 1 раза в час с 6 до 24 часов	сведения о силах и средствах лесопожарных формирований, пожарной технике и оборудовании указаны в таблице 3.2			
			в лесничествах обеспечивается ежедневное круглосуточное дежурство из числа ответственных лиц	—			
			проводится наземное патрулирование на лесных территориях в течение всего светлого времени; на лесных участках, отнесенных к I – III КПО лесов, – круглосуточно	сведения об ответственных лицах лесничеств указаны в таблице 2.1			
			проводится двукратное авиапатрулирование, а при наличии пожаров – трехкратное	сведения о природной пожарной опасности указаны в таблице 1.1			
			тушение возникающих лесных пожаров производится силами и средствами лесопожарных формирований в соответствии с действующими правилами тушения лесных пожаров, при необходимости для тушения лесных пожаров привлекаются лица, использующие леса	проводится наземное патрулирование силами СГБУ ЯО «Лесная охрана»			
			лица, использующие леса, принимают необходимые меры по недопущению распространения лесных пожаров	при наличии финансирования			
			лесопожарным формированиям дополнительно передается техника с производственных работ (тракторы с плугом, бульдозеры, автотранспорт) в соответствии с заключенными договорами	сведения об ответственных лицах, осуществляющих организацию охраны лесов от пожаров, указаны в таблице 2.1			
				сведения о силах и средствах лесопожарных формирований, пожарной технике и оборудовании указаны в таблице 3.2			
				общие сведения о лицах, осуществляющих использование лесов, привлекаемых к тушению лесных пожаров, указаны в таблице 3.3			

1	2	3	4	5	6	7	8
			при необходимости используется резерв Ярославской области	–			
			организовывается межрайонное маневрирование силами и средствами учреждений, осуществляющих деятельность по тушению пожаров	сведения об ответственных лицах, осуществляющих организацию охраны лесов от пожаров, указаны в таблице 2.1			
				сведения о силах и средствах лесопожарных формирований, пожарной технике и оборудовании указаны в таблице 3.2			
			оперативные штабы по охране лесов от пожаров при наличии обстоятельств, соответствующих введению режима чрезвычайной ситуации в лесах вследствие лесных пожаров, направляют соответствующее обращение в КЧС и ОПБ соответствующего уровня	сведения об ответственных лицах, осуществляющих организацию охраны лесов от пожаров, указаны в таблице 2.1			
				сведения о главах муниципальных образований и председателях КЧС и ОПБ муниципальных образований Ярославской области указаны в таблице 2.2			
			при введении в Ярославской области режима чрезвычайной ситуации, связанной с лесными пожарами, задействуются все ресурсы пожаротушения, при необходимости – межрегиональные	решение о привлечении ресурсов Ярославской области принимаются КЧС и ОПБ Ярославской области			
				КЧС и ОПБ Ярославской области	Князьков Александр Львович	Председатель Правительства области – председатель КЧС и ОПБ Ярославской области	(4852) 40-18-43
				департамент лесного хозяйства Ярославской области	Баланцев Александр Анатольевич	директор	(4852) 72-36-70
			вводится режим ограничения пребывания граждан в лесах и въезда в них транспортных средств	сведения об ответственных лицах, осуществляющих организацию охраны лесов от пожаров, указаны в таблице 2.1			
				сведения о главах муниципальных образований и председателях КЧС и ОПБ муниципальных образований Ярославской области указаны в таблице 2.2			
			проведение противопожарной пропаганды в средствах массовой информации осуществляется не реже 1 раза в день	сведения об ответственных лицах лесничеств указаны в таблице 2.1			
				сведения об ответственных лицах администраций муниципальных образований указаны в таблице 2.2			
				департамент лесного хозяйства Ярославской области	Баланцев Александр Анатольевич	директор	(4852) 72-36-70

Порядок действий

органов исполнительной власти, органов местного самоуправления, лиц, использующих леса, и граждан при повышении пожарной опасности в лесах в зависимости от условий погоды (по КПО), введении режима ограничения пребывания граждан в лесах и въезда в них транспортных средств, введении особого противопожарного режима, введении режима чрезвычайной ситуации в лесах в связи с лесными пожарами на территории Ярославской области

I КПО (отсутствует пожарная опасность)

Правительство Ярославской области в пределах своих полномочий контролирует исполнение принятых нормативных правовых актов в части обеспечения пожарной безопасности на территории Ярославской области, в том числе в лесах на землях лесного фонда, расположенных на территории Ярославской области.

КЧС и ОПБ Ярославской области и органов местного самоуправления муниципальных образований области обеспечивают периодическое рассмотрение вопросов по обеспечению пожарной безопасности на соответствующих территориях, принимают необходимые меры для решения проблемных вопросов в указанной сфере деятельности, координируют деятельность органов управления силами и средствами по обеспечению пожарной безопасности населения, защиты от лесных и торфяных пожаров объектов экономики и населенных пунктов, предотвращению негативных последствий и снижения материального ущерба, наносимого лесными и торфяными пожарами в пожароопасный период.

Департамент лесного хозяйства Ярославской области и учреждения, находящиеся в его функциональном подчинении, обеспечивают выполнение работ по противопожарному обустройству лесов на землях лесного фонда, расположенных на территории Ярославской области, наземное патрулирование в целях контроля за соблюдением правил пожарной безопасности в лесах.

Работа РДС осуществляется в круглосуточном режиме.

Органы местного самоуправления муниципальных образований области организуют и осуществляют работу с населением по вопросам соблюдения требований пожарной безопасности, мероприятия по противопожарному обустройству населенных пунктов.

СГБУ ЯО «Лесная охрана» проводит наземное патрулирование в местах проведения огнеопасных работ и в местах массового отдыха. Наземные пожарные команды заняты тушением ранее возникших лесных пожаров либо занимаются тренировкой, подготовкой снаряжения и пожарной техники или выполняют другие работы.

При наличии финансирования проводятся полеты для контроля за

состоянием действующих пожаров и оказания помощи командам, работающим на их тушении, а также полеты для контроля за соблюдением правил пожарной безопасности в местах огнеопасных работ.

Ведомства, предприятия, организации:

- ГУ МЧС России по Ярославской области и его структурные подразделения:

обеспечивают государственный пожарный надзор за соблюдением требований пожарной безопасности в соответствии с действующим законодательством;

обеспечивают взаимодействие с государственными органами, осуществляющими государственный лесной надзор, УМВД России по Ярославской области по вопросам проведения в соответствии с законодательством Российской Федерации дознания по делам о лесных и торфяных пожарах и по делам о нарушениях требований пожарной безопасности;

- УМВД России по Ярославской области:

обеспечивает взаимодействие сотрудников органов внутренних дел и инспекторов лесничеств по обеспечению пожарной безопасности;

оказывает содействие инспекторам лесничеств в пресечении лесонарушений при проведении инспекторами лесничеств и сотрудниками органов внутренних дел совместного патрулирования территории лесного фонда;

- ФГБУ «Дарвинский государственный заповедник» и ФГБУ «Национальный парк «Плещеево озеро» осуществляют охрану территории, выполнение противопожарных мероприятий, взаимодействие с РДС по обмену информацией о фактах возникновения лесных пожаров, в случае необходимости привлечение сил и средств на основании соглашения;

- Гороховецкое лесничество (Голубевское участковое лесничество) Министерства обороны Российской Федерации – филиал ФГКУ «Территориальное управление лесного хозяйства» Министерства обороны Российской Федерации и Московское лесничество (Первомайское участковое лесничество) Министерства обороны Российской Федерации – филиал ФГКУ «Территориальное управление лесного хозяйства» Министерства обороны Российской Федерации осуществляют охрану территории, выполнение противопожарных мероприятий, взаимодействие с РДС по обмену информацией о случаях возникновения лесных пожаров;

- Управление Федеральной службы по надзору в сфере природопользования по Ярославской области контролирует своевременное выполнение противопожарных мероприятий на территории ООПТ федерального значения.

Лица, использующие леса (арендаторы):

- осуществляют меры пожарной безопасности в лесах на лесных участках, предоставленных им в постоянное (бессрочное) пользование или аренду;

- соблюдают нормы наличия средств предупреждения и тушения лесных

пожаров при использовании лесов, утвержденные Министерством природных ресурсов и экологии Российской Федерации, а также содержат в готовности средства предупреждения и тушения лесных пожаров в период пожароопасного сезона;

- в случае обнаружения лесного пожара на соответствующем лесном участке немедленно сообщают об этом в ПДУ или РДС и принимают все возможные меры по недопущению распространения лесного пожара;

- перед началом работ по недопущению распространения огня юридические лица, осуществляющие использование лесов, проводят инструктаж своих работников, а также участников массовых мероприятий, проводимых юридическими лицами, осуществляющими использование лесов, о соблюдении Правил пожарной безопасности в лесах, утвержденных постановлением Правительства Российской Федерации от 30 июня 2007 г. № 417 «Об утверждении Правил пожарной безопасности в лесах», а также о способах тушения лесных пожаров.

Граждане при посещении лесов обязаны соблюдать правила пожарной безопасности в лесах.

В случаях обнаружения лесных пожаров граждане обязаны сообщать об этом в ПДУ лесничества, РДС, по возможности принимать меры по ликвидации пожаров.

Общее количество сил и средств пожаротушения может составлять соответственно до 20 и 27 процентов от общего количества сил и средств, указанного в настоящем Сводном плане, в том числе:

- на землях лесного фонда (специализированной лесопожарной службы СГБУ ЯО «Лесная охрана») – до 7 процентов сил и 20 процентов средств пожаротушения;

- на землях ООПТ (ФГБУ «Дарвинский государственный заповедник» и ФГБУ «Национальный парк «Плещеево озеро») – до 3 процентов сил и 6 процентов средств пожаротушения;

- на землях Министерства обороны Российской Федерации (Гороховецкое лесничество (Голубевское участковое лесничество) Министерства обороны Российской Федерации – филиал ФГКУ «Территориальное управление лесного хозяйства» Министерства обороны Российской Федерации и Московское лесничество (Первомайское участковое лесничество) Министерства обороны Российской Федерации – филиал ФГКУ «Территориальное управление лесного хозяйства» Министерства обороны Российской Федерации) – до 10 процентов сил и 1 процента средств пожаротушения.

II КПО (малая пожарная опасность)

Правительство Ярославской области в пределах своих полномочий контролирует исполнение принятых нормативных правовых актов в части обеспечения пожарной безопасности на территории Ярославской области, в том числе в лесах на землях лесного фонда, расположенных на территории

Ярославской области.

КЧС и ОПБ Ярославской области и органов местного самоуправления муниципальных образований области обеспечивают периодическое рассмотрение вопросов по обеспечению пожарной безопасности на соответствующих территориях, принимают необходимые меры для решения проблемных вопросов в указанной сфере деятельности, координируют деятельность органов управления силами и средствами по обеспечению пожарной безопасности населения, защиты от лесных и торфяных пожаров объектов экономики и населенных пунктов, предотвращения негативных последствий и снижения материального ущерба, наносимого лесными и торфяными пожарами в пожароопасный период.

Департамент лесного хозяйства Ярославской области и учреждения, находящиеся в его функциональном подчинении, обеспечивают выполнение работ по противопожарному обустройству лесов на землях лесного фонда, наземное патрулирование в целях контроля за соблюдением правил пожарной безопасности.

Проводится наземное патрулирование на лесных участках I и II КПО.

Работа РДС осуществляется в круглосуточном режиме.

Органы местного самоуправления муниципальных образований области организуют и осуществляют работу с населением по вопросам соблюдения требований пожарной безопасности, мероприятия по противопожарному обустройству населенных пунктов.

СГБУ ЯО «Лесная охрана» проводит мониторинг пожарной безопасности в лесах и лесных пожарах, отнесенных к I и II КПО, а также в местах массового отдыха в лесах с 11 до 17 часов. Наземные пожарные команды, если они не заняты на тушении пожаров, находятся с 11 до 17 часов в местах дежурства и занимаются тренировкой, подготовкой техники, снаряжения и выполняют другие работы.

При наличии финансирования авиационное патрулирование проводится через 1 – 2 дня, а при наличии пожаров – ежедневно в порядке разовых полетов в полуденное время. Дежурство на пунктах приема донесений о пожарах от экипажей самолетов и вертолетов осуществляется с 11 до 17 часов.

Ведомства, предприятия, организации:

- ГУ МЧС России по Ярославской области и его структурные подразделения:

обеспечивают государственный пожарный надзор за соблюдением требований пожарной безопасности в соответствии с действующим законодательством;

обеспечивают взаимодействие с государственными органами, осуществляющими государственный лесной контроль и надзор, УМВД России по Ярославской области по вопросам проведения в соответствии с законодательством Российской Федерации дознания по делам о лесных и торфяных пожарах и по делам о нарушениях требований пожарной безопасности;

- УМВД России по Ярославской области:

обеспечивает взаимодействие сотрудников органов внутренних дел и инспекторов лесничеств по обеспечению пожарной безопасности;

оказывает содействие инспекторам лесничеств в пресечении лесонарушений при проведении инспекторами лесничеств и сотрудниками органов внутренних дел совместного патрулирования территории лесного фонда;

- ФГБУ «Дарвинский государственный заповедник» и ФГБУ «Национальный парк «Плещеево озеро» осуществляют охрану территории, выполнение противопожарных мероприятий, взаимодействие с РДС по обмену информацией о фактах возникновения лесных пожаров, в случае необходимости привлечение сил и средств пожаротушения на основании соглашения;

- Гороховецкое лесничество (Голубевское участковое лесничество) Министерства обороны Российской Федерации – филиал ФГКУ «Территориальное управление лесного хозяйства» Министерства обороны Российской Федерации и Московское лесничество (Первомайское участковое лесничество) Министерства обороны Российской Федерации – филиал ФГКУ «Территориальное управление лесного хозяйства» Министерства обороны Российской Федерации осуществляют охрану территории, выполнение противопожарных мероприятий, взаимодействие с РДС по обмену информацией о случаях возникновения лесных пожаров;

- Управление Федеральной службы по надзору в сфере природопользования по Ярославской области контролирует своевременное выполнение противопожарных мероприятий на территории ООПТ федерального значения.

Лица, использующие леса (арендаторы):

- осуществляют меры пожарной безопасности в лесах на лесных участках, предоставленных им в постоянное (бессрочное) пользование или аренду;

- соблюдают нормы наличия средств предупреждения и тушения лесных пожаров при использовании лесов, утвержденные Министерством природных ресурсов и экологии Российской Федерации, а также содержат в готовности средства предупреждения и тушения лесных пожаров в период пожароопасного сезона;

- в случае обнаружения лесного пожара на соответствующем лесном участке немедленно сообщают об этом в ПДУ или РДС и принимают все возможные меры по недопущению распространения лесного пожара;

- перед началом работ по недопущению распространения огня юридические лица, осуществляющие использование лесов, проводят инструктаж своих работников, а также участников массовых мероприятий, проводимых юридическими лицами, осуществляющими использование лесов, о соблюдении Правил пожарной безопасности в лесах, утвержденных постановлением Правительства Российской Федерации от 30 июня 2007 г. № 417 «Об утверждении Правил пожарной безопасности в лесах», а также о способах тушения лесных пожаров.

Граждане при посещении лесов обязаны соблюдать правила пожарной безопасности в лесах.

В случаях обнаружения лесных пожаров граждане обязаны сообщать об этом в ПДУ лесничества, РДС, по возможности принимать меры по ликвидации пожаров.

Общее количество сил и средств пожаротушения может составлять соответственно до 20 и 27 процентов от общего количества сил и средств, указанного в настоящем Сводном плане, в том числе:

- на землях лесного фонда (специализированной лесопожарной службы СГБУ ЯО «Лесная охрана») – до 7 процентов сил и 20 процентов средств пожаротушения;

- на землях ООПТ (ФГБУ «Дарвинский государственный заповедник» и ФГБУ «Национальный парк «Плещеево озеро») – до 3 процентов сил и 6 процентов средств пожаротушения;

на землях Министерства обороны Российской Федерации (Гороховецкое лесничество (Голубевское участковое лесничество) Министерства обороны Российской Федерации – филиал ФГКУ «Территориальное управление лесного хозяйства» Министерства обороны Российской Федерации и Московское лесничество (Первомайское участковое лесничество) Министерства обороны Российской Федерации – филиал ФГКУ «Территориальное управление лесного хозяйства» Министерства обороны Российской Федерации) – до 10 процентов сил и 1 процента средств пожаротушения.

III КПО (средняя пожарная опасность)

Правительство Ярославской области в пределах своих полномочий контролирует исполнение принятых нормативных правовых актов в части обеспечения пожарной безопасности на территории Ярославской области, в том числе в лесах на землях лесного фонда, расположенных на территории Ярославской области.

КЧС и ОПБ Ярославской области и органов местного самоуправления муниципальных образований области обеспечивают периодическое рассмотрение вопросов по обеспечению пожарной безопасности на соответствующих территориях, принимают необходимые меры для решения проблемных вопросов в указанной сфере деятельности, координируют деятельность органов управления силами и средствами по обеспечению пожарной безопасности населения, защиты от лесных и торфяных пожаров объектов экономики и населенных пунктов, предотвращению негативных последствий и снижения материального ущерба, наносимого лесными и торфяными пожарами в пожароопасный период.

Департамент лесного хозяйства Ярославской области и учреждения, находящиеся в его функциональном подчинении, обеспечивают проведение наземного патрулирования на территориях, отнесённых к I, II, III КПО, с 10 до 19 часов, проводят работу по противопожарной пропаганде в СМИ.

Усиливается противопожарная пропаганда, особенно в дни отдыха. По местным трансляционным сетям периодически передаются напоминания о необходимости осторожного обращения с огнем в лесу.

Работа РДС осуществляется в круглосуточном режиме.

Органы местного самоуправления муниципальных образований области организуют и осуществляют работу с населением по вопросам соблюдения требований пожарной безопасности, мероприятия по противопожарному обустройству населенных пунктов, обеспечивают проведение противопожарной пропаганды в СМИ, а также проведение лекций и бесед с населением на противопожарную тематику.

СГБУ ЯО «Лесная охрана» проводит мониторинг пожарной безопасности в лесах и лесных пожарах с 10 до 19 часов на участках, отнесенных к I, II и III КПО, наибольшее внимание уделяя местам работ и местам, наиболее посещаемым населением. Наземные команды, если они не заняты на тушении пожаров, в полном составе с 10 до 19 часов находятся в местах дежурства.

При наличии финансирования авиационное патрулирование проводится 1 – 2 раза в течение дня с 11 до 17 часов. Дежурство на пунктах приема донесений о пожарах – с 10 до 17 часов.

Противопожарный инвентарь и транспортные средства, предназначенные для резервных команд и ДПД, формируемых из сотрудников предприятий, организаций, не осуществляющих использование лесов, и населения, должны быть проверены и приведены в готовность к использованию. Усиливается противопожарная пропаганда, особенно в дни отдыха. По местным трансляционным сетям периодически передаются напоминания о необходимости осторожного обращения с огнем в лесу.

Ведомства, предприятия, организации:

- ГУ МЧС России по Ярославской области и его структурные подразделения:

обеспечивают государственный пожарный надзор за соблюдением требований пожарной безопасности в соответствии с действующим законодательством;

в случае угрозы возникновения чрезвычайной ситуации в пожароопасный период ГУ МЧС России по Ярославской области и его структурные подразделения создают на базе ФКУ «ЦУКС ГУ МЧС России по Ярославской области» межведомственный штаб с привлечением всех заинтересованных организаций;

обеспечивают оперативное реагирование подразделений пожарной охраны, поисково-спасательной службы, комплектование их необходимым имуществом, транспортом и снаряжением для работы в районах пожаров в случае распространения огня на населенные пункты;

- УМВД России по Ярославской области:

обеспечивает взаимодействие сотрудников органов внутренних дел и инспекторов лесничеств по обеспечению пожарной безопасности;

оказывает содействие инспекторам лесничеств в пресечении

лесонарушений при проведении инспекторами лесничеств и сотрудниками органов внутренних дел совместного патрулирования территории лесного фонда;

оказывает содействие в проведении профилактических мероприятий;

- ФГБУ «Дарвинский государственный заповедник» и ФГБУ «Национальный парк «Плещеево озеро» осуществляют охрану территории, выполнение противопожарных мероприятий, взаимодействие с РДС по обмену информацией о фактах возникновения лесных пожаров, в случае необходимости привлечение сил и средств пожаротушения на основании соглашения;

- Гороховецкое лесничество (Голубевское участковое лесничество) Министерства обороны Российской Федерации – филиал ФГКУ «Территориальное управление лесного хозяйства» Министерства обороны Российской Федерации и Московское лесничество (Первомайское участковое лесничество) Министерства обороны Российской Федерации – филиал ФГКУ «Территориальное управление лесного хозяйства» Министерства обороны Российской Федерации осуществляют охрану территории, выполнение противопожарных мероприятий, взаимодействие с РДС по обмену информацией о случаях возникновения лесных пожаров;

- Управление Федеральной службы по надзору в сфере природопользования по Ярославской области контролирует своевременное выполнение противопожарных мероприятий на территории ООПТ федерального значения.

Лица, использующие леса (арендаторы):

- осуществляют меры пожарной безопасности в лесах на лесных участках, предоставленных им в постоянное (бессрочное) пользование или аренду;

- соблюдают нормы наличия средств предупреждения и тушения лесных пожаров при использовании лесов, утвержденные Министерством природных ресурсов и экологии Российской Федерации, а также содержат в готовности средства предупреждения и тушения лесных пожаров в период пожароопасного сезона;

- в случае обнаружения лесного пожара на соответствующем лесном участке немедленно сообщают об этом в ПДУ или РДС и принимают все возможные меры по недопущению распространения лесного пожара;

- перед началом работ по недопущению распространения огня юридические лица, осуществляющие использование лесов, проводят инструктаж своих работников, а также участников массовых мероприятий, проводимых юридическими лицами, осуществляющими использование лесов, о соблюдении Правил пожарной безопасности в лесах, утвержденных постановлением Правительства Российской Федерации от 30 июня 2007 г. № 417 «Об утверждении Правил пожарной безопасности в лесах», а также о способах тушения лесных пожаров;

- на арендованных лесных участках проводят патрулирование лесов с Ш КПО (по условиям местопроизрастания);

Граждане при посещении лесов обязаны соблюдать правила пожарной безопасности в лесах.

В случаях обнаружения лесных пожаров граждане обязаны сообщать об этом в ПДУ лесничества, РДС, по возможности принимать меры по ликвидации пожаров.

Общее количество сил и средств пожаротушения может составлять соответственно до 62 и 76 процентов от общего количества сил и средств, указанного в настоящем Сводном плане, в том числе:

- на землях лесного фонда (специализированной лесопожарной службы СГБУ ЯО «Лесная охрана») – до 7 процентов сил и 20 процентов средств пожаротушения;

- лиц, использующих леса, – до 42 процентов сил и 49 процентов средств пожаротушения;

- на землях ООПТ (ФГБУ «Дарвинский государственный заповедник» и ФГБУ «Национальный парк «Плещеево озеро») – до 3 процентов сил и 6 процентов средств пожаротушения;

- на землях Министерства обороны Российской Федерации (Гороховецкое лесничество (Голубевское участковое лесничество) Министерства обороны Российской Федерации – филиал ФГКУ «Территориальное управление лесного хозяйства» Министерства обороны Российской Федерации и Московское лесничество (Первомайское участковое лесничество) Министерства обороны Российской Федерации – филиал ФГКУ «Территориальное управление лесного хозяйства» Министерства обороны Российской Федерации) – до 10 процентов сил и 1 процента средств пожаротушения.

IV КПО (высокая пожарная опасность)

Правительство Ярославской области в пределах своих полномочий контролирует исполнение принятых нормативных правовых актов в части обеспечения пожарной безопасности на территории Ярославской области, в том числе в лесах на землях лесного фонда, расположенных на территории Ярославской области.

КЧС и ОПБ Ярославской области и органов местного самоуправления муниципальных образований области:

- организуют работу по пресечению несанкционированного сжигания стерни, бытовых отходов, других горючих материалов в населенных пунктах и на землях, прилегающих к лесам;

- в случае возникновения крупных лесных пожаров обеспечивают своевременное введение режима чрезвычайной ситуации и координацию действий заинтересованных организаций в борьбе с пожарами;

- координирует деятельность органов управления силами и средствами по обеспечению пожарной безопасности населения, защиты от лесных и торфяных пожаров лесов, торфяных месторождений, объектов экономики и населенных пунктов, предотвращению негативных последствий и снижению

материального ущерба, наносимого лесными и торфяными пожарами в пожароопасный сезон.

Департамент лесного хозяйства Ярославской области и учреждения, находящиеся в его функциональном подчинении:

- обеспечивают проведение наземного патрулирования на лесных участках с 8 до 20 часов;

- обеспечивают противопожарную пропаганду в СМИ, у дорог при въезде в лес организуют установку противопожарных аншлагов, контролируют соблюдение запрета на разведение костров в лесах, проводят мероприятия по ограничению пребывания граждан в лесах. Работа РДС осуществляется в круглосуточном режиме;

- вносят предложения Губернатору Ярославской области о введении особого противопожарного режима, при необходимости – в Правительство Ярославской области о введении режима чрезвычайной ситуации.

Органы местного самоуправления муниципальных образований области:

- проводят противопожарную пропаганду в СМИ, а также лекции и беседы с населением по противопожарную тематику;

- обеспечивают полную готовность пожарной техники к выезду на пожары;

- в муниципальных районах вводят ограничение посещения гражданами лесов и запрет въезда транспорта на территорию лесных участков;

- организуют передачу через громкоговорители напоминаний о соблюдении правил пожарной безопасности в пригородных поездах и автобусах, на железнодорожных платформах и автобусных остановках в лесных районах, вблизи городов и крупных населенных пунктов.

СГБУ ЯО «Лесная охрана» обеспечивает проведение наземного патрулирования с 8 до 20 часов в местах работ, нахождения складов и других объектов в лесу, а также в местах, посещаемых населением, независимо от КПО, к которым отнесены лесные участки. Наземные команды, если они не заняты на тушении лесных пожаров, в течение всего светлого времени суток должны находиться в местах дежурства в полной готовности к выезду на пожар. Пожарная техника и средства пожаротушения находятся в полной готовности к использованию. Авиационные команды, если они не находятся в полете или на тушении пожаров, должны дежурить при авиаотделениях в полной готовности к вылету. Резервные пожарные команды лесничеств и ДПД должны быть приведены в полную боевую готовность. Закрепленные за ними противопожарный инвентарь и транспортные средства должны быть проверены и находиться в местах работы команд или вблизи этих мест. По ретрансляционным сетям 2 – 3 раза в день должна проводиться передача напоминаний об осторожном обращении с огнем в лесу. Ограничивается посещение отдельных, наиболее опасных, участков леса, запрещается разведение костров в лесу.

При наличии финансирования авиационное патрулирование проводится не менее двух раз в день по каждому маршруту. Дежурство на пунктах приема

донесений о пожарах от экипажей патрульных самолетов и вертолетов с 9 до 20 часов.

Ведомства, предприятия, организации:

- ГУ МЧС России по Ярославской области и его структурные подразделения:

обеспечивают государственный пожарный надзор за соблюдением требований пожарной безопасности в соответствии с действующим законодательством, в том числе проводят дополнительные внеплановые проверки соблюдения требований пожарной безопасности в случае установления особого противопожарного режима на соответствующей территории;

по необходимости обеспечивают выделение сил и средств для тушения лесных пожаров;

в случае угрозы возникновения чрезвычайной ситуации в пожароопасный период создают на базе ФКУ «ЦУКС ГУ МЧС России по Ярославской области Российской Федерации» межведомственный штаб с привлечением всех заинтересованных организаций;

обеспечивают оперативное реагирование подразделений пожарной охраны, поисково-спасательной службы, комплектование их необходимым имуществом, транспортом и снаряжением для работы в районах пожаров на основании соглашения;

- УМВД России по Ярославской области:

привлекает сотрудников органов внутренних дел к профилактической работе, проводимой подразделениями Государственной противопожарной службы в период особого противопожарного режима на территории Ярославской области;

принимает меры по обеспечению соблюдения запрета на посещение гражданами лесов на соответствующей территории в целях пожарной безопасности на период введения ограничения;

оказывает содействие в проведении профилактических мероприятий;

- ФГБУ «Дарвинский государственный заповедник» и ФГБУ «Национальный парк «Плещеево озеро» осуществляют охрану территории, выполнение противопожарных мероприятий, взаимодействие с РДС по обмену информацией о фактах возникновения лесных пожаров, в случае необходимости привлечение сил и средств пожаротушения на основании соглашения;

- Гороховецкое лесничество (Голубевское участковое лесничество) Министерства обороны Российской Федерации – филиал ФГКУ «Территориальное управление лесного хозяйства» Министерства обороны Российской Федерации и Московское лесничество (Первомайское участковое лесничество) Министерства обороны Российской Федерации – филиал ФГКУ «Территориальное управление лесного хозяйства» Министерства обороны Российской Федерации

усиливают охрану лесов от пожаров на землях обороны и безопасности; обеспечивают своевременное тушение лесных пожаров на землях

обороны и безопасности;

по необходимости привлекают к тушению пожаров силы и средства МЧС России и заинтересованные организации, осуществляют взаимодействие с РДС по обмену информацией о фактах возникновения лесных пожаров;

Управление федеральной службы по надзору в сфере природопользования по Ярославской области проводит дополнительные проверки по соблюдению требований пожарной безопасности на землях ООПТ федерального значения.

Лица, использующие леса (арендаторы):

- обеспечивают соблюдение мер пожарной безопасности в лесах на лесных участках, предоставленных им в постоянное (бессрочное) пользование или аренду;

- соблюдают нормы наличия средств предупреждения и тушения лесных пожаров при использовании лесов, утвержденные Министерством природных ресурсов и экологии Российской Федерации, а также содержат в готовности средства предупреждения и тушения лесных пожаров в период пожароопасного сезона;

- в случае обнаружения лесного пожара на соответствующем лесном участке немедленно сообщают об этом в ПДУ или РДС и принимают все возможные меры по недопущению распространения лесного пожара;

- перед началом работ по недопущению распространения огня юридические лица, осуществляющие использование лесов, проводят инструктаж своих работников, а также участников массовых мероприятий, проводимых юридическими лицами, осуществляющими использование лесов, о соблюдении Правил пожарной безопасности в лесах, утвержденных постановлением Правительства Российской Федерации от 30 июня 2007 г. № 417 «Об утверждении Правил пожарной безопасности в лесах», а также о способах тушения лесных пожаров;

- на арендованных лесных участках проводят усиленное патрулирование лесов;

- обеспечивают соблюдение запрета на лесохозяйственные работы, связанные с риском возникновения лесных пожаров.

Граждане:

- соблюдают вводимые запреты и ограничения по посещению лесов;

- в случаях обнаружения лесных пожаров сообщают в ПДУ, РДС, по возможности принимают меры по ликвидации пожаров.

Общее количество сил и средств пожаротушения может составлять соответственно до 62 и 76 процентов от общего количества сил и средств, указанного в настоящем Сводном плане, в том числе:

- на землях лесного фонда (специализированной лесопожарной службы СГБУ ЯО «Лесная охрана») – до 7 процентов сил и 20 процентов средств пожаротушения;

- лиц, использующих леса, – до 42 процентов сил и 49 процентов средств пожаротушения,

- на землях ООПТ (ФГБУ «Дарвинский государственный заповедник» и

ФГБУ «Национальный парк «Плещеево озеро») – до 3 процентов сил и 6 процентов средств пожаротушения;

- на землях Министерства обороны Российской Федерации (Гороховецкое лесничество (Голубевское участковое лесничество) Министерства обороны Российской Федерации – филиал ФГКУ «Территориальное управление лесного хозяйства» Министерства обороны Российской Федерации и Московское лесничество (Первомайское участковое лесничество) Министерства обороны Российской Федерации – филиал ФГКУ «Территориальное управление лесного хозяйства» Министерства обороны Российской Федерации) – до 10 процентов сил и 1 процента средств пожаротушения.

V КПО (чрезвычайная пожарная опасность)

Правительство Ярославской области в пределах своих полномочий контролирует исполнение принятых нормативных правовых актов в части обеспечения пожарной безопасности на территории Ярославской области, в том числе в лесах на землях лесного фонда, расположенных на территории Ярославской области.

КЧС и ОПБ Ярославской области и органов местного самоуправления муниципальных образований области:

- организуют работу по пресечению несанкционированного сжигания стерни, бытовых отходов, других горючих материалов в населенных пунктах и на землях, прилегающих к лесам;

- в случае возникновения крупных лесных пожаров обеспечивают своевременное введение режима чрезвычайной ситуации и координацию действий заинтересованных организаций по борьбе с пожарами;

- координирует деятельность органов управления силами и средствами по обеспечению пожарной безопасности населения, защиты от лесных и торфяных пожаров лесов, торфяных месторождений, объектов экономики и населенных пунктов, предотвращению негативных последствий и снижению материального ущерба, наносимого лесными и торфяными пожарами в пожароопасный сезон.

Департамент лесного хозяйства Ярославской области и учреждения, находящиеся в его функциональном подчинении

- организуют проведение наземного патрулирования на лесных территориях в течение всего светлого времени суток;

- организуют максимальное усиление проведения противопожарной пропаганды, у дорог при въезде в лес организуют установку противопожарных аншлагов, ограничивают въезд транспортных средств в леса, на дорогах устанавливают шлагбаумы;

- обеспечивают дежурство специалистов лесничеств в круглосуточном режиме;

- обеспечивают работу РДС в круглосуточном режиме;

- вносят предложения Губернатору Ярославской области о введении

особого противопожарного режима, при необходимости – в Правительство Ярославской области о введении режима чрезвычайной ситуации

Органы местного самоуправления муниципальных образований области

- проводят противопожарную пропаганду в СМИ, а также лекции и беседы с населением на противопожарную тематику;

- обеспечивают готовность пожарной техники к выезду на пожары;

- по необходимости вводят ограничение посещения гражданами лесов и запрет въезда транспорта на их территорию.

Передачи с напоминанием об осторожном обращении с огнем в лесу по местным трансляционным сетям проводятся через каждые 2-3 часа. В пригородных поездах и на автобусных остановках в лесных районах такие передачи проводятся систематически.

СГБУ ЯО «Лесная охрана» обеспечивает проведение мониторинга пожарной опасности в течение всего светлого времени суток, на лесных участках, отнесенных к I и III КПО (по условиям местопроизрастания), – круглосуточно. При необходимости для тушения лесных пожаров привлекаются лица, использующие леса, организации, не осуществляющие использование лесов. Наземным командам дополнительно передается техника в соответствии с настоящим Сводным планом. Отдельные бригады из состава команд при сохранении основных сил и средств пожаротушения в местах постоянного базирования сосредотачиваются, по возможности, ближе к наиболее опасным участкам. Команды должны находиться в назначенных им местах сосредоточения круглосуточно в состоянии полной готовности к выезду на пожар (если они не заняты на тушении пожаров).

Противопожарная пропаганда должна быть максимально усилена. Передачи напоминаний об осторожном обращении с огнем в лесу по местным трансляционным сетям проводятся через каждые 2-3 часа. В пригородных поездах и на автобусных остановках в лесных районах такие передачи проводятся систематически. Ограничивается въезд транспорта в леса, а также посещение леса населением отдельных лесничеств (участковых лесничеств). Закрываются имеющиеся на дорогах в лес шлагбаумы, устанавливаются аншлаги, предупреждающие о чрезвычайной опасности, выставляются контрольные посты из работников лесничеств и полиции. В конторах лесничеств и работающих в лесах организаций на весь период чрезвычайной пожарной опасности организуется круглосуточное дежурство. При введении режима чрезвычайной ситуации, связанной с лесными пожарами, задействуются все ресурсы пожаротушения, при необходимости – межрегиональные.

Авиационное патрулирование проводится не реже трех раз в день. Дежурство на пунктах приема донесений о пожарах проводится так же, как и при IV КПО.

Ведомства, предприятия, организации:

- ГУ МЧС России по Ярославской области и его структурные подразделения:

- обеспечивают государственный пожарный надзор за соблюдением

требований пожарной безопасности в соответствии с действующим законодательством, в том числе проводят дополнительные внеплановые проверки соблюдения требований пожарной безопасности в случае установления особого противопожарного режима на соответствующей территории;

по необходимости обеспечивают выделение сил и средств для тушения лесных пожаров;

в случае угрозы возникновения чрезвычайной ситуации в пожароопасный период создает на базе ФКУ «ЦУКС ГУ МЧС России по Ярославской области» межведомственный штаб с привлечением всех заинтересованных организаций;

обеспечивает оперативное реагирование подразделений пожарной охраны, поисково-спасательной службы, комплектование их необходимым имуществом, транспортом и снаряжением для работы в районах пожаров на основании соглашения;

- УМВД России по Ярославской области:

привлекает сотрудников органов внутренних дел к профилактической работе, проводимой подразделениями Государственной противопожарной службы в условиях особого противопожарного режима на территории Ярославской области;

принимает меры по соблюдению запрета на посещение гражданами лесов на соответствующей территории в целях пожарной безопасности на период введения ограничения;

оказывает содействие в проведении профилактических мероприятий;

- ФГБУ «Дарвинский государственный заповедник» и ФГБУ «Национальный парк «Плещеево озеро» усиливают охрану и обеспечивают своевременное тушение лесных пожаров на землях ООПТ, взаимодействие с РДС по обмену информацией о фактах возникновения лесных пожаров, в необходимых случаях привлекают к тушению пожаров силы и средства МЧС и заинтересованные организации;

- Гороховецкое лесничество (Голубевское участковое лесничество) Министерства обороны Российской Федерации – филиал ФГКУ «Территориальное управление лесного хозяйства» Министерства обороны Российской Федерации и Московское лесничество (Первомайское участковое лесничество) Министерства обороны Российской Федерации – филиал ФГКУ «Территориальное управление лесного хозяйства» Министерства обороны Российской Федерации:

усиливают охрану лесов от пожаров на землях обороны и безопасности; обеспечивают своевременное тушение лесных пожаров на землях обороны и безопасности;

осуществляют взаимодействие с РДС по обмену информацией о фактах возникновения лесных пожаров;

- Управление Федеральной службы по надзору в сфере природопользования по Ярославской области проводит дополнительные проверки по соблюдению требований пожарной безопасности на землях

ООПТ федерального значения.

Лица, использующие леса (арендаторы):

- обеспечивают соблюдение мер пожарной безопасности в лесах на лесных участках, предоставленных в постоянное (бессрочное) пользование или аренду;

- соблюдают нормы наличия средств предупреждения и тушения лесных пожаров при использовании лесов, утвержденные Министерством природных ресурсов и экологии Российской Федерации, а также содержат в готовности средства предупреждения и тушения лесных пожаров в период пожароопасного сезона;

- в случае обнаружения лесного пожара на соответствующем лесном участке немедленно сообщают об этом в ПДУ или РДС и принимают все возможные меры по недопущению распространения лесного пожара;

- перед началом работ по недопущению распространения огня юридические лица, осуществляющие использование лесов, проводят инструктаж своих работников, а также участников массовых мероприятий, проводимых юридическими лицами, осуществляющими использование лесов, о соблюдении Правил пожарной безопасности в лесах, утвержденных постановлением Правительства Российской Федерации от 30 июня 2007 г. № 417 «Об утверждении Правил пожарной безопасности в лесах», а также о способах тушения лесных пожаров;

- на арендованных лесных участках проводят усиленное патрулирование лесов;

- обеспечивают соблюдение запрета на лесохозяйственные работы, связанные с риском возникновения лесных пожаров;

- в случае необходимости оказывают помощь лесопожарным формированиям по тушению лесных пожаров.

Граждане:

соблюдают вводимые запреты и ограничения по посещению лесов;

в случаях обнаружения лесных пожаров сообщают в ПДУ, РДС, по возможности принимают меры по ликвидации пожаров.

Общее количество сил и средств пожаротушения может составлять соответственно до 100 процентов от общего количества сил и средств, указанного в настоящем Сводном плане, в том числе:

- на землях лесного фонда (специализированной лесопожарной службы СГБУ ЯО «Лесная охрана») – до 7 процентов сил и 20 процентов средств пожаротушения;

- лиц, использующих леса, – до 42 процентов сил и 49 процентов средств пожаротушения,

- на землях ООПТ (ФГБУ «Дарвинский государственный заповедник» и ФГБУ «Национальный парк «Плещеево озеро») – до 3 процентов сил и 6 процентов средств пожаротушения;

- на землях Министерства обороны Российской Федерации (Гороховецкое лесничество (Голубевское участковое лесничество) Министерства обороны Российской Федерации – филиал ФГКУ

«Территориальное управление лесного хозяйства» Министерства обороны Российской Федерации и Московское лесничество (Первомайское участковое лесничество) Министерства обороны Российской Федерации – филиал ФГКУ «Территориальное управление лесного хозяйства» Министерства обороны Российской Федерации) – до 10 процентов сил и 1 процента средств пожаротушения;

- средств пожаротушения муниципальных учреждений – до 9 процентов сил и 8 процентов средств пожаротушения;

- ГУ МЧС России по Ярославской области до 24 процентов сил и 10 процентов средств пожаротушения, лесопожарных формирований соседних регионов до 5 процентов сил и 6 процентов средств пожаротушения.

**Порядок привлечения сил и средств тушения лесных пожаров
в Ярославской области**

Уровень привлечения ресурсов	Привлекаемые силы и средства	Силы (чел.)	Средства пожаротушения (ед. техники)	Общее количество сил и средств (в процентах от общего количества сил и средств, указанного в настоящем Сводном плане)	
				силы	средства
1	2	3	4	5	6
Первый уровень привлечения (повседневный режим)	лесопожарные формирования органов исполнительной власти Ярославской области в области лесных отношений	93	479	7	20
	лесопожарные формирования ООПТ	48	131	3	6
	лесопожарные формирования военных лесничеств	137	35	10	1
	итого	278	645	20	27
Второй уровень привлечения (особый противопожарный режим)	лесопожарные формирования органов исполнительной власти Ярославской области в области лесных отношений	93	479	7	20
	лица, использующие леса	568	1198	42	49
	лесопожарные формирования ООПТ	48	131	3	6
	лесопожарные формирования военных лесничеств	137	35	10	1
	итого	846	1843	62	76
Третий уровень привлечения (режим чрезвычайной ситуации муниципального и регионального характера)	лесопожарные формирования органов исполнительной власти Ярославской области в области лесных отношений	93	479	7	20
	лица, использующие леса	568	1198	42	49
	лесопожарные формирования ООПТ	48	131	3	6
	лесопожарные формирования	137	35	10	1

1	2	3	4	5	6	
	военных лесничеств					
	муниципальные учреждения	118	201	9	8	
	ГУ МЧС России по Ярославской области	327	239	24	10	
	итого	1291	2283	95	94	
Четвертый уровень привлечения (режим чрезвычайной ситуации в рамках межрегионального маневрирования)	лесопожарные формирования органов исполнительной власти Ярославской области в области лесных отношений	93	479	7	20	
	лица, использующие леса	568	1198	42	49	
	лесопожарные формирования ООПТ	48	131	3	6	
	лесопожарные формирования военных лесничеств	137	35	10	1	
	муниципальные учреждения	118	201	9	8	
	ГУ МЧС России по Ярославской области	327	239	24	10	
	лесопожарные формирования соседних регионов	66	138	5	6	
	Итого		1357	2421	100	100

* В настоящем Сводном плане предусмотрено 4 уровня привлечения ресурсов пожаротушения (1357 чел. и 2421 ед.).

Таблица 6.1

Мероприятия по противопожарному обустройству населенных пунктов, объектов экономики и инфраструктуры

№ п/п	Наименование	Опашка, м	Профилактические выжигания, га	Противопожарные разрывы, м	Уборка захламленности, га
1	2	3	4	5	6
Большесельский район					
1.	Населенные пункты	77116	0	0	1,5
2.	Объекты экономики	0	0	0	0
3.	Инфраструктура (нефтепроводы, газопроводы, дороги, ЛЭП и другое)	0	0	0	0
4.	Иные объекты	0	0	0	0
Итого по муниципальному образованию		77116	0	0	1,5
Борисоглебский район					
1.	Населенные пункты	40000	0,3		7
2.	Объекты экономики	0	0	0	0
3.	Инфраструктура (нефтепроводы, газопроводы, дороги, ЛЭП и другое)	0	0	0	0
4.	Иные объекты	3000	0	0	2
Итого по муниципальному образованию		43000	0,3	0	9
Брейтовский район					
1.	Населенные пункты	6500	0	5000	8
2.	Объекты экономики	0	0	0	0

1	2	3	4	5	6
3.	Инфраструктура (нефтепроводы, газопроводы, дороги, ЛЭП и другое)	0	0	0	0
4.	Иные объекты	0	0	0	0
Итого по муниципальному образованию		6500	0	5000	8
Гаврилов-Ямский район					
1.	Населенные пункты	30000	0	0	1,3
2.	Объекты экономики	0	0	0	0
3.	Инфраструктура (нефтепроводы, газопроводы, дороги, ЛЭП и другое)	0	0	0	0
4.	Иные объекты		0	0	0
Итого по муниципальному образованию		30000	0	0	1,3
Даниловский район					
1.	Населенные пункты	5100	0	75	2,613
2.	Объекты экономики	0	0	0	0
3.	Инфраструктура (нефтепроводы, газопроводы, дороги, ЛЭП и другое)	0	0	0	0
4.	Иные объекты	0	0	0	0
Итого по муниципальному образованию		5100	0	75	2,613
Любимский район					
1.	Населенные пункты	0	0	0	2,0

1	2	3	4	5	6
2.	Объекты экономики	0	0	0	0
3.	Инфраструктура (нефтепроводы, газопроводы, дороги, ЛЭП и другое)	0	0	0	0
4.	Иные объекты	0	0	0	0
Итого по муниципальному образованию		0	0	0	2,0
Мышкинский район					
1.	Населенные пункты	15571	0	142	6
2.	Объекты экономики	0	0	0	0
3.	Инфраструктура (нефтепроводы, газопроводы, дороги, ЛЭП и другое)	0	0	0	0
4.	Иные объекты		0	0	0
Итого по муниципальному образованию		15571	0	142	6
Некоузский район					
1.	Населенные пункты	22400	0	5950	2,1
2.	Объекты экономики	0	0	0	0
3.	Инфраструктура (нефтепроводы, газопроводы, дороги, ЛЭП и другое)	0	0	0	0
4.	Иные объекты	0	0	0	0
Итого по муниципальному образованию		22400	0	5950	2,1

1	2	3	4	5	6
Некрасовский район					
1.	Населенные пункты	8010	0	827	1,56
2.	Объекты экономики	0	0	0	0
3.	Инфраструктура (нефтепроводы, газопроводы, дороги, ЛЭП и другое)	0	0	0	0
4.	Иные объекты	0	0	200	0,05
Итого по муниципальному образованию		8010	0	1027	1,61
Первомайский район					
1.	Населенные пункты	2000	0	0	2,3
2.	Объекты экономики	0	0	0	0
3.	Инфраструктура (нефтепроводы, газопроводы, дороги, ЛЭП и другое)	0	0	0	0
4.	Иные объекты	0	0	0	0
Итого по муниципальному образованию		2000	0	0	2,3
Переславский район					
1.	Населенные пункты	19800	0	0	16,7
2.	Объекты экономики	0	0	0	0
3.	Инфраструктура (нефтепроводы, газопроводы, дороги, ЛЭП и другое)	0	0	0	0
4.	Иные объекты	1500	0	0	1

1	2	3	4	5	6
Итого по муниципальному образованию		21300	0	0	17,7
Пошехонский район					
1.	Населенные пункты	10000	0	0	20
2.	Объекты экономики	0	0	0	0
3.	Инфраструктура (нефтепроводы, газопроводы, дороги, ЛЭП и другое)	0	0	0	0
4.	Иные объекты	0	0	0	0
Итого по муниципальному образованию		10000	0	0	20
Ростовский район					
1.	Населенные пункты	36755	0	0	0,45038
2.	Объекты экономики	0	0	0	0
3.	Инфраструктура (нефтепроводы, газопроводы, дороги, ЛЭП и другое)	0	0	0	0
4.	Иные объекты	800	0	0	0,00075
Итого по муниципальному образованию		37555	0	0	0,45113
Рыбинский район					
1.	Населенные пункты	12500	0	0	15
2.	Объекты экономики	0	0	0	0
3.	Инфраструктура (нефтепроводы, газопроводы, дороги, ЛЭП и другое)	0	0	0	0

1	2	3	4	5	6
4.	Иные объекты	0	0	0	0
Итого по муниципальному образованию		12500	0	0	15
Тутаевский район					
1.	Населенные пункты	1500	0	0	0
2.	Объекты экономики	0	0	0	0
3.	Инфраструктура (нефтепроводы, газопроводы, дороги, ЛЭП и другое)	0	0	0	0
4.	Иные объекты	0	0	0	0
Итого по муниципальному образованию		1500	0	0	0
Угличский район					
1.	Населенные пункты	30567	80	8686	82
2.	Объекты экономики	0	0	0	0
3.	Инфраструктура (нефтепроводы, газопроводы, дороги, ЛЭП и другое)	0	0	0	0
4.	Иные объекты	2365	0	964	6,3
Итого по муниципальному образованию		32932	80	9650	88,3
Ярославский район					
1.	Населенные пункты	80237	0,7	230	39,12
2.	Объекты экономики	0	0	0	0

1	2	3	4	5	6
3.	Инфраструктура (нефтепроводы, газопроводы, дороги, ЛЭП и другое)	0	0	0	0
4.	Иные объекты	0	0	0	0
Итого по муниципальному образованию		80237	0,7	230	39,12
Ярославская область					
1.	Населенные пункты	398056	81	20910	207,64338
2.	Объекты экономики	0	0	0	0
3.	Инфраструктура (нефтепроводы, газопроводы, дороги, ЛЭП и другое)	0	0	0	0
4.	Иные объекты	7665	0	1164	9,35075
Итого по Ярославской области		405721	81	22074	216,99413

СХЕМА
оперативного обмена информацией о пожарной опасности и лесных пожарах на территории Ярославской области

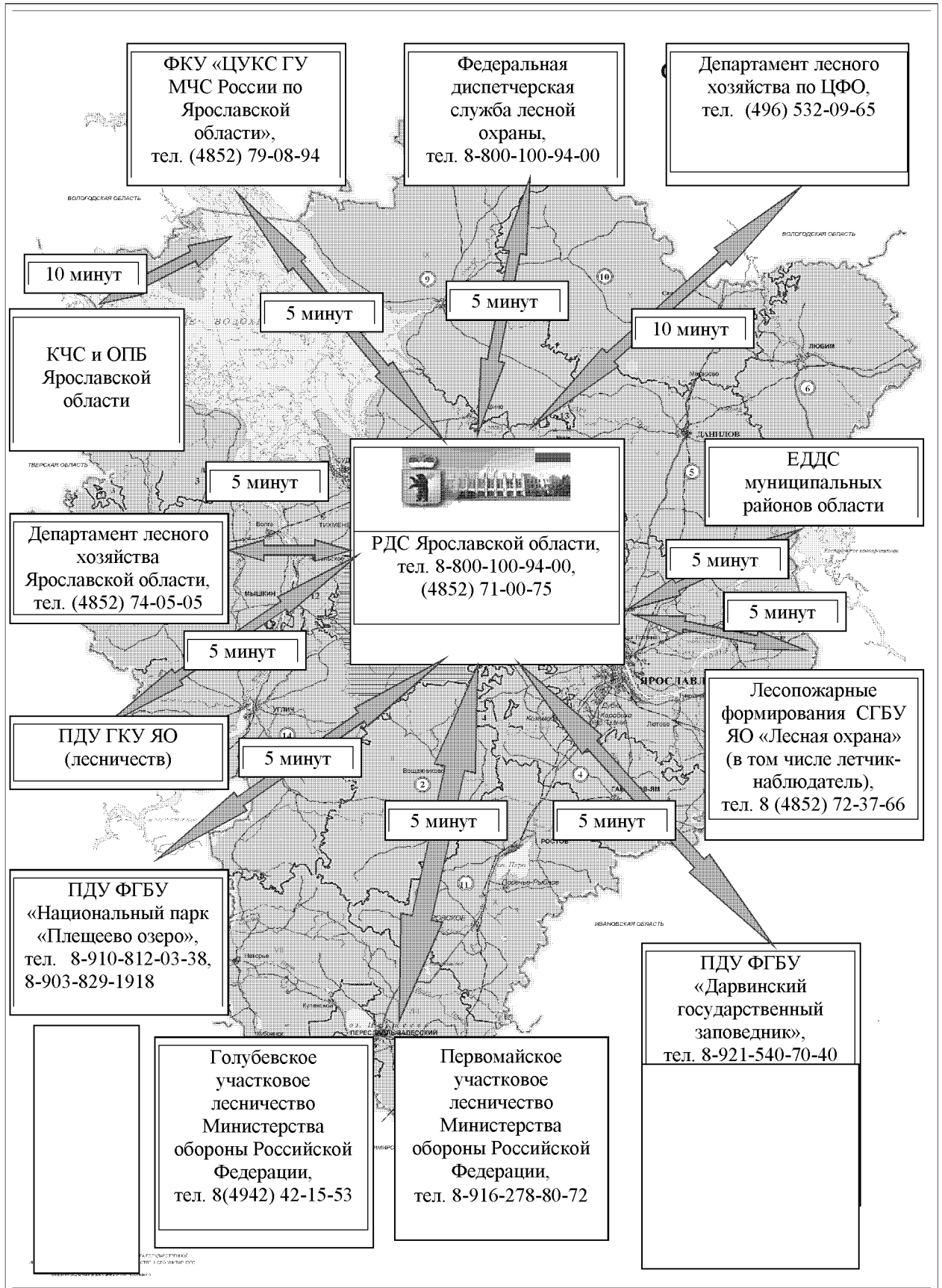


Схема привлечения сил и средств пожаротушения пожарной охраны, аварийно-спасательных формирований и иных организаций на тушение лесных пожаров

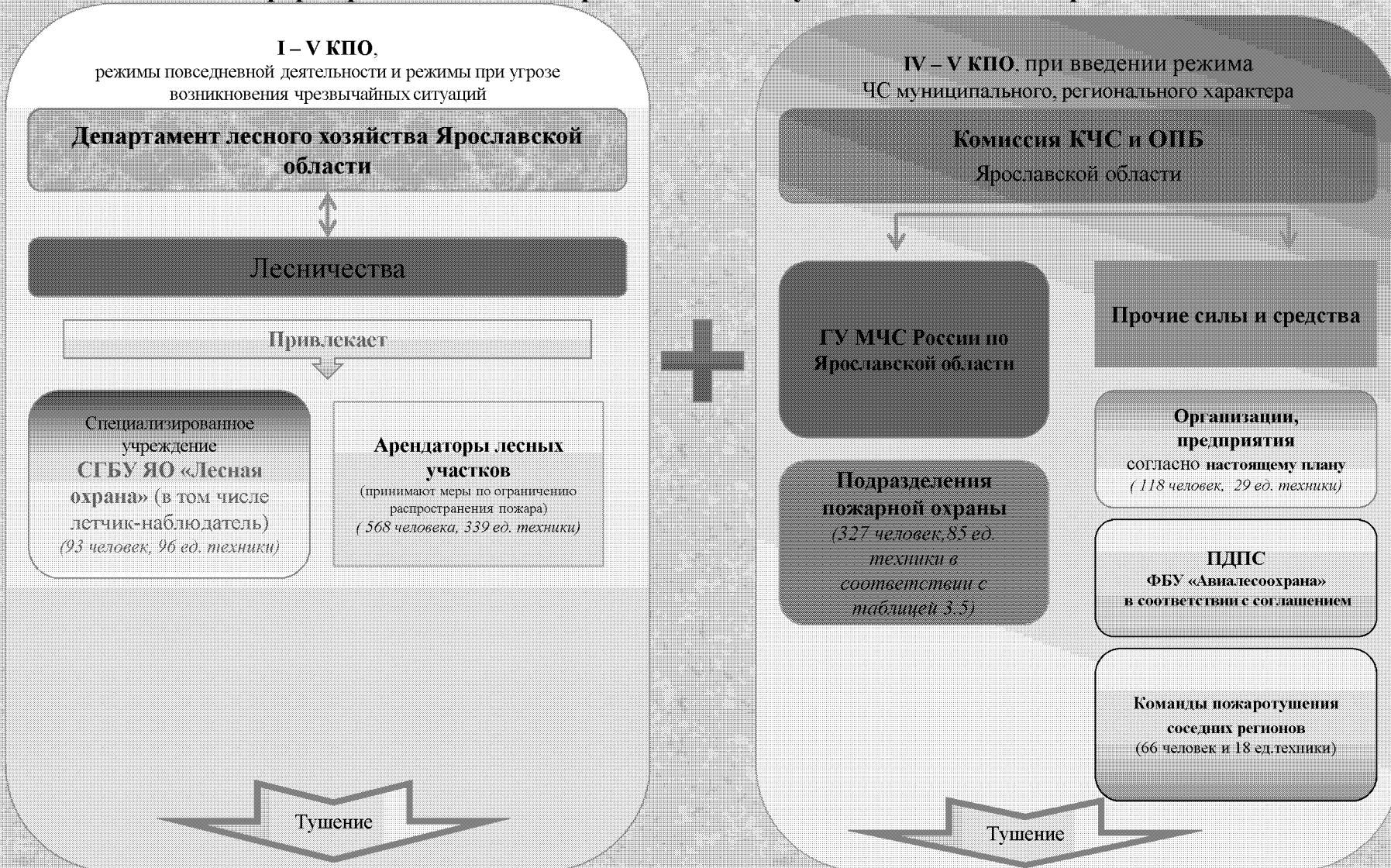
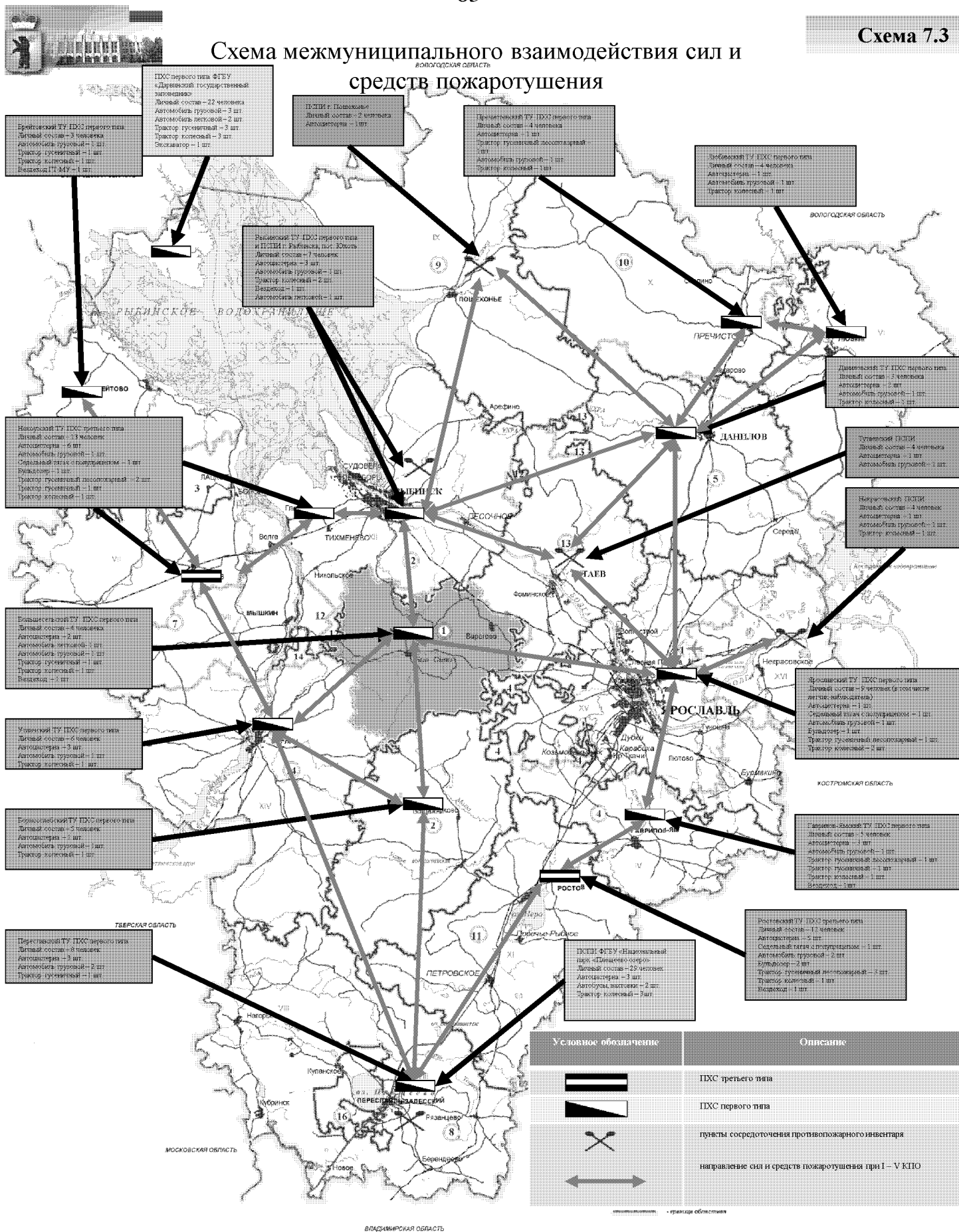


Схема межмуниципального взаимодействия сил и средств пожаротушения
Вологодская область



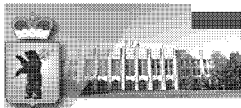
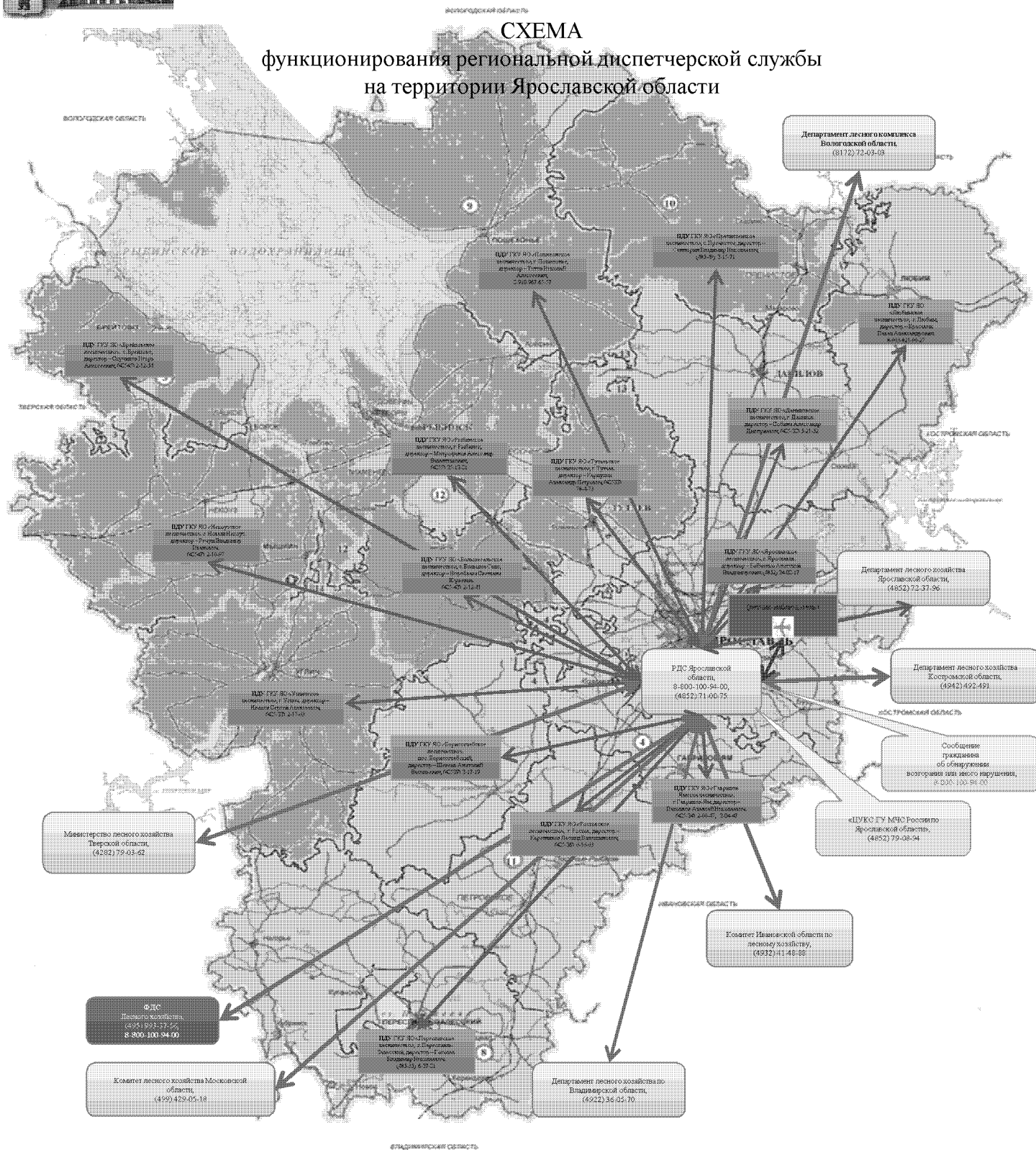
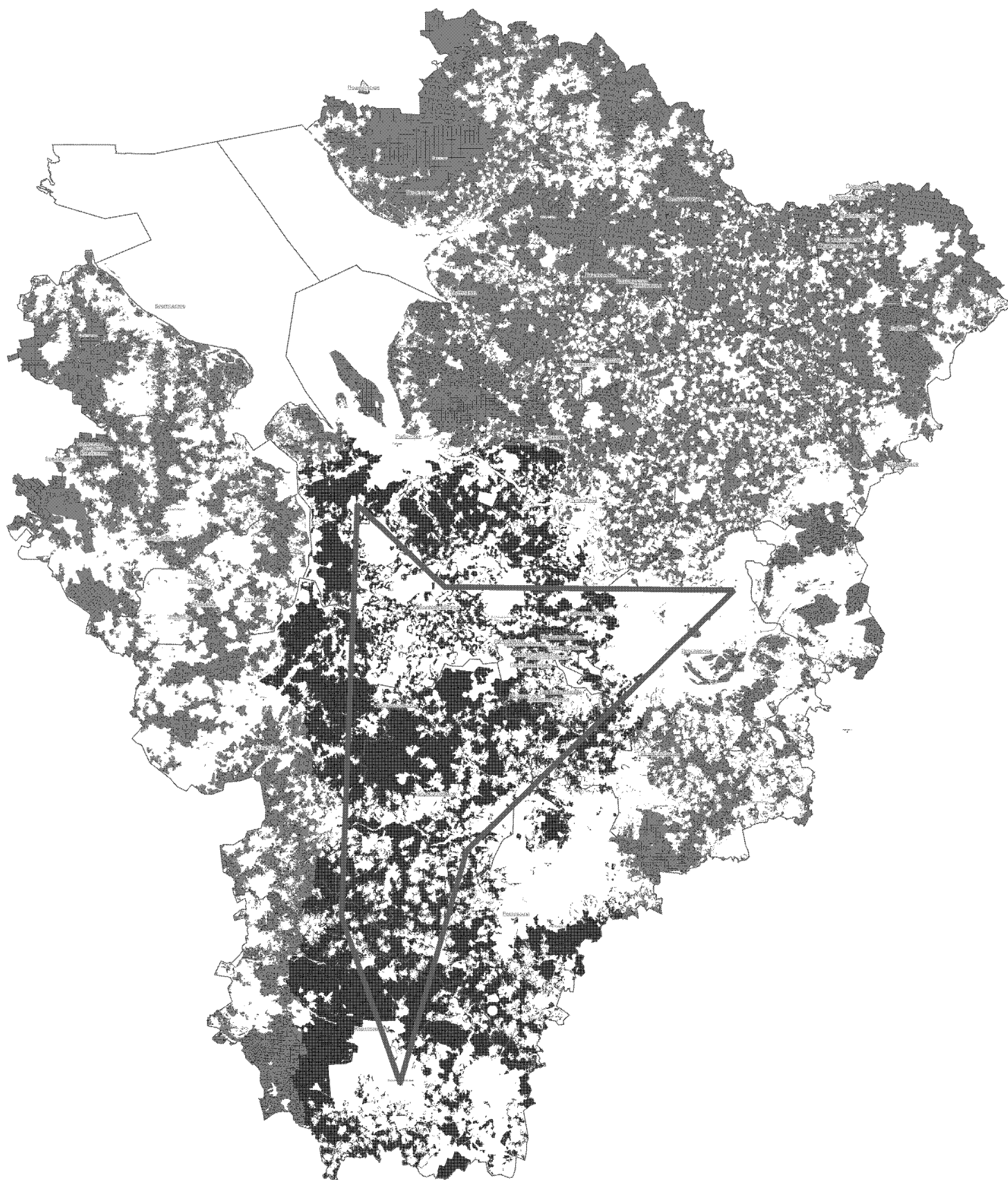


СХЕМА функционирования региональной диспетчерской службы на территории Ярославской области



Карта-схема распределения земель лесного фонда, расположенных на территории Ярославской области, по зонам мониторинга с границами муниципальных образований, лесничеств (лесопарков), участковых лесничеств, лесных кварталов, маршрутов авиационного патрулирования



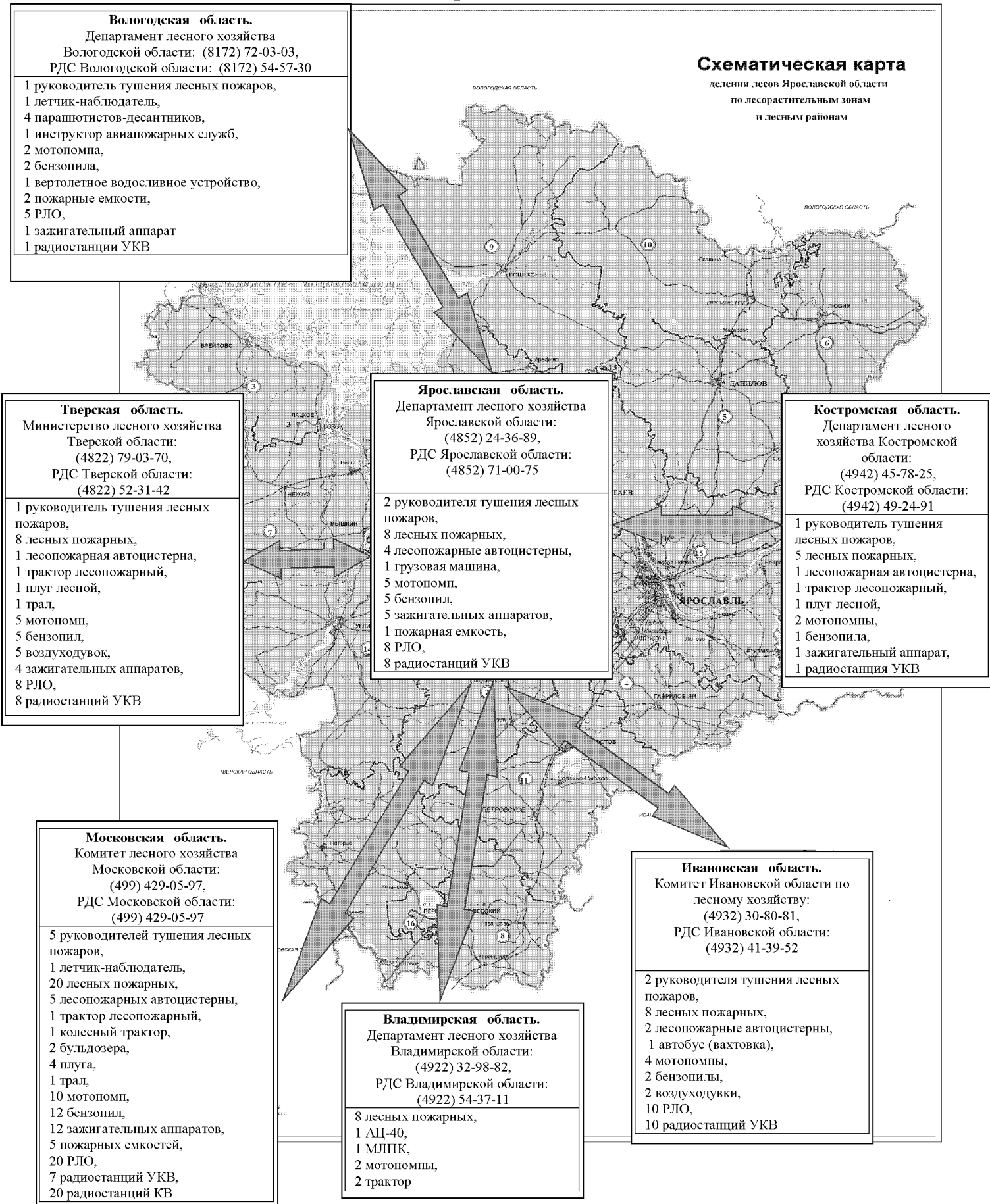
Условные обозначения:

№ поворотов точки	Координаты	протяженность, км
1	C57°43.7610* B040°02.7540*	45,17
2	C57°45.3282* B039°17.2266*	37,41
3	C57°46.8158* B038°46.0806*	88,12
4	C57°09.3766* B038°43.6086*	51,14
5	C56°41.9580* B038°49.5300*	75,02
6	C57°21.0000* B039°08.8668*	68,28
7	C57°43.7610* B040°02.7540*	
Общая протяженность маршрута		365,14

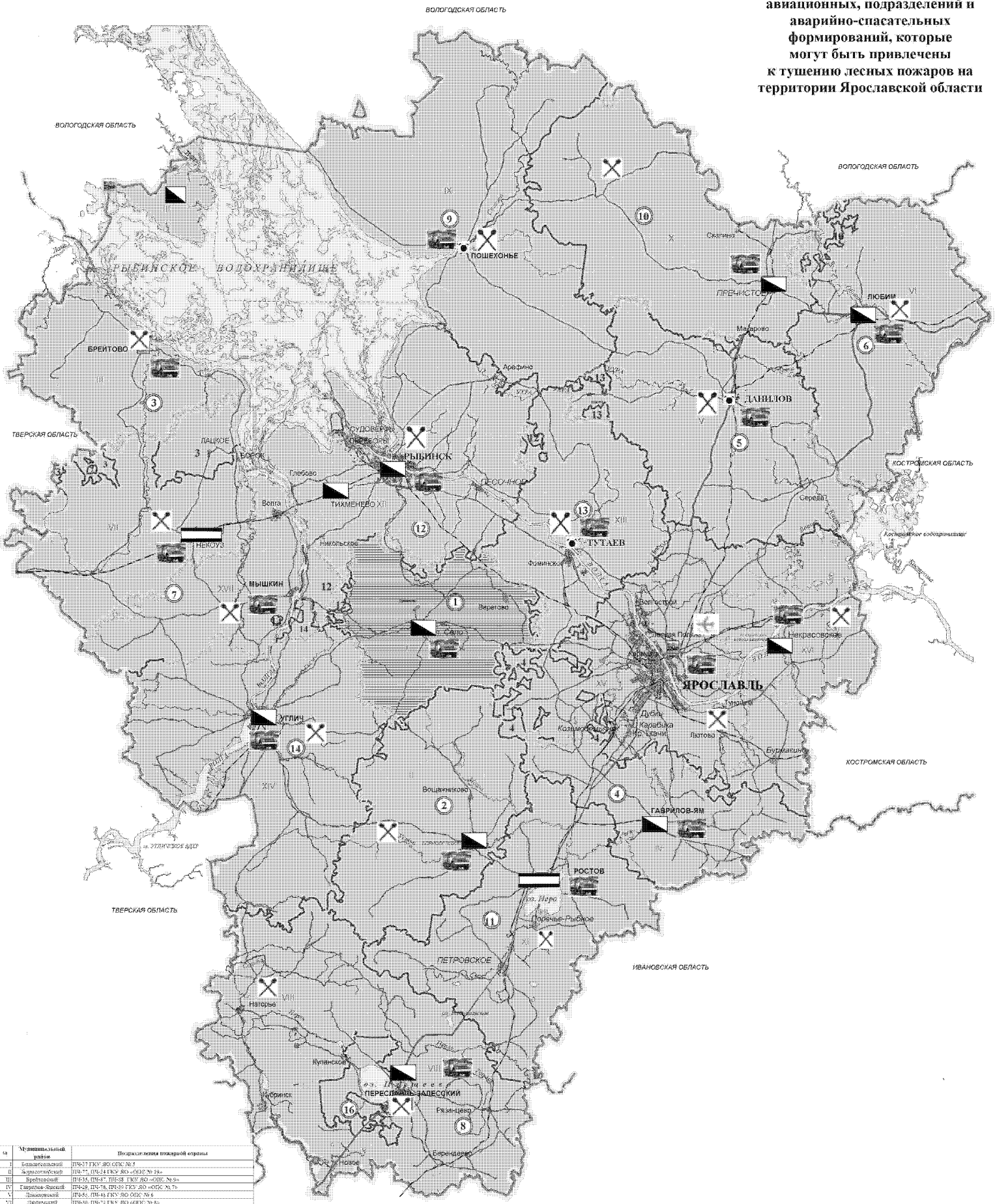
	Границы ГКУ ЯО лесничества
	Границы муниципальных районов
	Маршрут авиационного патрулирования
	Территория земель лесного фонда с обнаружением авиационными средствами пожаротушения
	Территория земель лесного фонда с обнаружением наземными средствами пожаротушения

0 25
километры
Масштаб: 1:300 000

КАРТА-СХЕМА
межрегионального взаимодействия при тушении лесных пожаров
в течение пожароопасного сезона 2016 года



Карта-схема
расположения мест дислокации
лесопожарных, в том числе
авиационных, подразделений и
аварийно-спасательных
формирований, которые
могут быть привлечены
к тушению лесных пожаров на
территории Ярославской области



№	Муниципальный район	Возрастная группа пожарной охраны
I	Балашихинский	ПВ-37 ГКУ ЯО ОПС № 7
II	Борисоглебский	ПВ-7, ПВ-4 ГКУ ЯО «ОПС № 19»
III	Брянский	ПВ-54, ПВ-47, ПВ-58 ГКУ ЯО «ОПС № 5»
IV	Гаврилово-Ярский	ПВ-29, ПВ-18, ПВ-35 ГКУ ЯО «ОПС № 7»
V	Линский	ПВ-45, ПВ-41 ГКУ ЯО ОПС № 6
VI	Любимский	ПВ-40, ПВ-2 ГКУ ЯО «ОПС № 8»
VII	Нерехтинский	ПВ-11, ПВ-41, ПВ-60, ПВ-61, ПВ-62, ПВ-60, ПВ-88, ПВ-90, ПВ-81
VIII	Переславский	ПВ-25 ОПС № 1 ОПС по Ярославской области, ПВ-67, ПВ-44, ПВ-47, ПВ-50, ПВ-49, ПВ-52, Переславский филиал МОД ГОЧС
IX	Плещинский	ПВ-42, ПВ-46, ПВ-43 ГКУ ЯО «ОПС № 14»
X	Рыбинский	ПВ-46, ПВ-45, ПВ-21 ГКУ ЯО «ОПС № 2»
XI	Ростовский	ПВ-74, ПВ-64 ГКУ ЯО «ОПС № 9», Ростовский филиал МОД ГОЧС
XII	Рыбницкий	ПВ-7, ПВ-6, ПВ-10, ПВ-16, ПВ-19, ПВ-60 ГКУ ЯО «ОПС № 1» Ярославской области, ПВ-43, ПВ-59, ПВ-64, ПВ-65 ГКУ ЯО «ОПС № 15, ПСО МКУ «ПСОС» - Рыбница
XIII	Тутаевский	ПВ-20 ГКУ ЯО «ОПС № 7»
XIV	Удвинский	ПВ-25 ГКУ ЯО ОПС по Ярославской области, ПВ-46, ПВ-32, ПВ-34, ПВ-60 ГКУ ЯО «ОПС № 5»
XV	Ярославский	ПВ-40, ПВ-2, ПВ-3, ПВ-4, ПВ-6, ПВ-12, ПВ-18, ПВ-23, ПВ-31, ГКУ ЯО «ОПС № 16, ПСО МКУ ЯО «ОПС № 1» Ярославской области, ПВ-45, ПВ-68 ГКУ ЯО «ОПС № 10 Ярославской области, МОД ГОЧС
XVI	Истринский	ПВ-31, ПВ-33 ГКУ ЯО «ОПС № 13»
XVII	Ивановский	ПВ-31, ПВ-76, ПВ-21 ГКУ ЯО «ОПС № 9»

Условное обозначение	Описание
	Пожарно-химические станции (ПХС) III типа
	Пожарно-химические станции (ПХС) I типа
	Пункты сосредоточения противопожарного инвентаря
	пожарная охрана и аварийно-спасательные формирования
	Место размещения диспетчера. Число...