



# ПРАВИТЕЛЬСТВО ЯРОСЛАВСКОЙ ОБЛАСТИ

## ПОСТАНОВЛЕНИЕ

от 13.05.2022 № 376-п  
г. Ярославль

Об утверждении Положения  
о памятнике природы  
«Парк с. Вошажникова»  
и о внесении изменений  
в постановления Правительства  
области от 01.07.2010 № 460-п,  
от 02.11.2017 № 823-п

В соответствии со статьями 25, 27 Федерального закона от 14 марта 1995 года № 33-ФЗ «Об особо охраняемых природных территориях», статьёй 4 Закона Ярославской области от 28 декабря 2015 г. № 112-з «Об особо охраняемых природных территориях регионального и местного значения в Ярославской области» и на основании согласования Министерства природных ресурсов и экологии Российской Федерации от 02.11.2021 № 03-15-29/34081

**ПРАВИТЕЛЬСТВО ОБЛАСТИ ПОСТАНОВЛЯЕТ:**

1. Утвердить прилагаемое Положение о памятнике природы «Парк с. Вошажникова».

2. Внести в Перечень особо охраняемых природных территорий Ярославской области, утверждённый постановлением Правительства области от 01.07.2010 № 460-п «Об утверждении Перечня особо охраняемых природных территорий Ярославской области и о признании утратившими силу отдельных постановлений Администрации области и Правительства области», изменение согласно приложению.

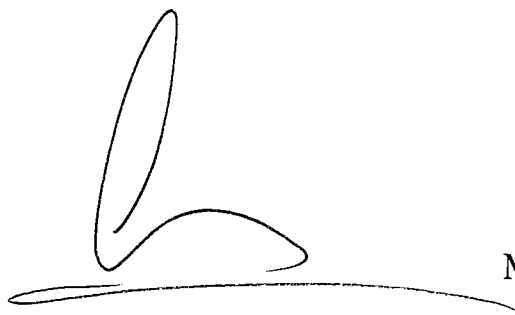
3. Внести в постановление Правительства области от 02.11.2017 № 823-п «Об утверждении режима особой охраны территорий памятников природы регионального значения в Ярославской области» изменение, признав пункт 24 перечня памятников природы регионального значения в Ярославской области, для которых установлен режим особой охраны, утвержденного постановлением, утратившим силу.

4. Контроль за исполнением постановления возложить на заместителя Председателя Правительства области, курирующего вопросы охраны

объектов культурного наследия, имущества, природопользования, лесного хозяйства.

5. Постановление вступает в силу через 10 дней с момента официального опубликования.

Временно  
исполняющий обязанности  
Губернатора области

A handwritten signature in black ink, consisting of a large, stylized loop at the top, followed by a smaller loop, and a long, horizontal stroke at the bottom.

М.Я. Евраев

УТВЕРЖДЕНО  
постановлением  
Правительства области  
от 13.05.2012 № 376-п

## **ПОЛОЖЕНИЕ** **о памятнике природы «Парк с. Вошажникова»**

1. Положение о памятнике природы «Парк с. Вошажникова» (далее – Положение) разработано в соответствии с Федеральным законом от 14 марта 1995 года № 33-ФЗ «Об особо охраняемых природных территориях», Законом Ярославской области от 28 декабря 2015 г. № 112-з «Об особо охраняемых природных территориях регионального и местного значения в Ярославской области».

2. Наименование и категория особо охраняемой природной территории – памятник природы «Парк с. Вошажникова» (далее – памятник природы).

3. Статус – региональный.

4. Профиль – комплексный (ландшафтный).

5. Местоположение: Ярославская область, Борисоглебский муниципальный район, Вошажниковское сельское поселение, старинный усадебный парк в юго-восточной части с. Вошажникова.

Схема границ памятника природы приведена в приложении 1 к Положению.

Перечень координат характерных точек границ памятника природы приведен в приложении 2 к Положению.

6. Площадь – 6,1937 га, в том числе участок 1 – 0,8788 га, участок 2 – 3,0841 га, участок 3 – 0,2679 га, участок 4 – 1,9629 га.

7. Памятник природы создан в соответствии с решением Ярославского областного Совета депутатов трудящихся от 25.07.66 № 582 «Об охране природных ландшафтов, памятников садово-паркового искусства, имеющих оздоровительную, культурно-эстетическую, научно-познавательную и историко-мемориальную ценность» и функционирует в соответствии с постановлением Правительства области от 01.07.2010 № 460-п «Об утверждении Перечня особо охраняемых природных территорий Ярославской области и о признании утратившими силу отдельных постановлений Администрации области и Правительства области» и Положением.

8. Памятник природы образован без изъятия земельных участков у собственников, владельцев и пользователей.

9. Изменение границ, выделение зон ограниченного хозяйственного использования, реорганизация и упразднение памятника природы осуществляются в соответствии с постановлением Правительства области от 27.09.2012 № 981-п «Об утверждении Порядка создания, реорганизации

и упразднения особо охраняемых природных территорий регионального значения в Ярославской области».

10. Функции единой дирекции особо охраняемых природных территорий регионального значения Ярославской области исполняет государственное бюджетное учреждение Ярославской области «Центр охраны окружающей среды» (далее – единая дирекция ООПТ), осуществляющее управление в области функционирования памятника природы, в том числе обеспечение режима особой охраны, охраны и восстановления природных объектов и комплексов памятника природы.

11. Государственный контроль (надзор) в области охраны и использования памятника природы осуществляется единой дирекцией ООПТ.

12. Ответственность за соблюдение установленного режима использования территории памятника природы несут собственники, владельцы и пользователи земельных участков.

13. Цель создания памятника природы – сохранение ландшафтного и биологического разнообразия, ценных в экологическом, научном, культурном и эстетическом отношении природных комплексов, включая комплекс старинного усадебного парка, сохранение объектов животного и растительного мира.

14. Краткое описание памятника природы.

Памятник природы состоит из четырех частей, расположенных на некотором отдалении друг от друга. Памятник природы представляет собой историко-мемориальный комплекс в пределах старинного усадебного парка и является частью культурного ландшафта старинного села, включавшего усадебные постройки, две церкви, несколько магазинов, каменные жилые дома, производственный комплекс. В настоящее время в селе сохранились два фрагмента парка, оба – в его восточной части: один – на южной стороне, второй, более крупный, – в центральной части.

Усадебный парк с примыкающей березовой рощей, вытянутый с запада на восток (от проселочной подъездной дороги до поля), расположен несколько южнее центра села. Рельеф поверхности ровный. Парк имеет четкую планировочную структуру. Западная, большая, часть (участок 1) занята старым регулярным парком. В восточной части (участок 2) сформировался лесопарк – березовая роща, возраст которой около 80 лет, с примесью 120-летних елей и сосен.

Регулярный парк представляет собой ценный образец усадебного садово-паркового искусства конца XVIII – начала XIX века. Планировочная структура парка включает и более поздние (конец XIX – начало XX века) насаждения паркового характера. Парк представлен значительным дендрологическим составом ценных старовозрастных деревьев.

Растительность каждого из четырёх участков представлена по большей части посадками средне- и старовозрастных деревьев. Древостой памятника природы представлен следующими видами: сосна обыкновенная (*Pinus*

*sylvestis*), сосна сибирская (*Pinus sibirica*), береза повислая (*Betula pendula*), береза пушистая (*Betula pubescens*), липа сердцевидная (*Tilia cordata*), клён остролистный (*Acer platanoides*), черёмуха обыкновенная (*Prunus padus*), лиственница европейская (*Larix decidua*), лиственница сибирская (*Larix sibirica*), пихта сибирская (*Abies sibirica*), яблоня домашняя (*Malus domestica*), вяз гладкий (*Ulmus laevis*), тополь чёрный (*Populus nigra*), рябина обыкновенная (*Sorbus aucuparia*), ясень обыкновенный (*Fraxinus excelsior*).

Дом-усадебный Шереметевых, построенный в 1737 – 1739 годах, располагавшийся южнее центра села, не сохранился. В 1961 году на его месте разбит сквер, установлен памятник односельчанам, погибшим в Великой Отечественной войне. На прилегающей к памятнику территории имеются посадки ели европейской (17 экземпляров высотой от 1,5 до 4 метров), молодой лиственницы (5 экземпляров высотой до 7 метров). Все деревья в хорошем состоянии.

В западной, большей, части участка 1 располагается старый регулярный парк. Достопримечательностью парка являются липы, лиственницы и березы конца XVIII – начала XIX века, высаженные мастерами садово-паркового искусства.

Основными паркообразующими породами являются лиственница и липа, возраст которых достигает 200 лет. Высота старовозрастных лиственниц – 18 – 22 м, диаметр ствола – до 122 см. Кроны деревьев данного вида хорошо развиты, жизненность оценивается как максимально высокая: деревья проходят полный жизненный цикл и образуют много шишек. Из лиственных пород встречается подрост клёна остролистного (высота – 7 м), березы пушистой (высота – 7 – 9 м). На северо-восточной окраине участка 1 произрастают два старовозрастных тополя высотой 25 м, с диаметром ствола 123 и 129 см. Жизненность деревьев низкая (1 – 2 балла по системе Крафта) в связи с большим количеством повреждений. Рядом произрастает молодой тополь высотой 8 м, в подросте встречаются рябина обыкновенная, бузина красная, клен остролистный (10 экземпляров).

Участок 2 представлен берёзовой рощей из берёзы пушистой и берёзы повислой с вкраплениями сосны обыкновенной, ели европейской, лиственницы европейской и лиственницы сибирской. Диаметр ствола старовозрастных экземпляров берёзы – 42 – 68 см, средний диаметр ствола молодых экземпляров – 19 см, диаметр ствола сосны обыкновенной – 36 – 63 см, лиственницы – 76 – 96 см, ели – 30 см.

Регулярный парк имеет четко выраженную продольную композиционную ось, которая пересекает близлежащую берёзовую рощу по центру с запада на восток. На этой оси, в центре регулярного парка, размещался усадебный дом – доминанта ансамбля. К западу от дома расположены основные культурные насаждения: аллеи, ряды и свободные посадки лиственницы (возраст – 160 – 180 лет), ряды, группы и единичные экземпляры пихты (возраст – 70 – 80 лет), ряды елей вдоль южной

и западной границ, единичные экземпляры сосны, березы, тополя, липы, ясеня (возраст – 80 – 100 лет). К востоку от места расположения главного дома произрастает центральная липово-березовая аллея, простирающаяся до березовой рощи. Длина аллеи – 120 м, ширина – 8 м, шаг посадки – 3 м. К востоку от центра аллеи расположена «зеленая беседка» – композиция в форме круга из лип (диаметр – 16 м). Особенность аллеиной посадки в том, что на участке от дома до «зеленой беседки» произрастают только липы, а на участке от «зеленой беседки» до березовой рощи липы чередуются с березами, причем березы высажены напротив берез, а липы – напротив лип. Возраст аллеиной посадки – около 160 лет. По аллее проходит грунтовая дорога шириной 2 м. В западной части аллеи сохранилась 200-летняя липа с диаметром ствола около 1 м, склонившаяся, с большим дуплом у комля. Липа располагалась перед восточным фасадом главного дома. К югу и северу от аллеи расположены открытые участки, ранее занимаемые усадебными фруктовыми садами. В южной части парка имеется примыкающий с западной стороны к березовой роще участок прямоугольной формы, площадью 50 на 25 м, на котором рядами на расстоянии 1 м высажены 100-летние лиственницы, по краю обсаженные рядом старых сосен.

За последние 10 – 15 лет у памятника односельчанам, погибшим в Великой Отечественной войне, появились новые посадки елей, лиственниц, самосевные посадки клёна остролистного, черемухи обыкновенной. Встречается подрост сосны обыкновенной, липы сердцевидной, ирги овалнолистной (*Amelanchier ovalis*), ели европейской, яблони домашней.

Свободные от деревьев пространства зарастают крапивой двудомной (*Urtica dioica*), снытью обыкновенной (*Aegopodium podagraria*), иван-чаем узколистным (*Chamaenerion angustifolium*). Общее проективное покрытие травами достигает 100 процентов, задернованность – 90 процентов. Помимо таких злаков, как ежа сборная (*Dactylis glomerata*), тимофеевка луговая (*Phleum pratense*), лисохвост луговой (*Alopecurus pratensis*), овсяница луговая (*Festuca pratensis*), отмечено разнотравье: вероника дубравная (*Veronica chamaedrys*), вероника длиннолистная (*Veronica longifolia*), гравилат речной (*Geum rivale*), гравилат городской (*Geum urbanum*), горошек заборный (*Vicia sepium*), горошек мышиный (*Vicia cracca*), зверобой пятнистый (*Hypericum maculatum*), лютик едкий (*Ranunculus acris*), лютик многоцветковый (*Ranunculus polyanthemos*), чистотел большой (*Chelidonium majus*), герань лесная (*Geranium sylvaticum*), герань луговая (*Geranium pratense*), манжетка обыкновенная (*Alchemilla vulgaris*), подмаренник мягкий (*Galium mollugo*), черноголовка обыкновенная (*Prunella vulgaris*), яснотка белая (*Lamium album*), яснотка пятнистая (*Lamium maculatum*), звездчатка жестколистная (*Stellaria holostea*), живучка ползучая (*Ajuga reptans*), вербейник обыкновенный (*Lysimachia vulgaris*), короставник полевой (*Knautia arvensis*), изредка встречается лопух паутинистый (*Arctium tomentosum*). Ближе к тропинкам растет одуванчик лекарственный (*Taraxacum officinale*),

манжетка обыкновенная (*Alchemilla vulgaris*), щавелёк малый (*Rumex acetosella*), мать-и-мачеха (*Tussilago farfara*). В зависимости от условий освещения, увлажнения, которые напрямую зависят от расположения и пород произрастающих рядом деревьев, виды травянистых растений меняются в своем сочетании. На открытых пространствах больше луговых, под пологом – лесных. Эпизодически встречаются пятна малины обыкновенной (*Rubus idaeus*).

В границах памятника природы встречается вяз гладкий, занесенный в Красную книгу Ярославской области (III категория, редкий вид). Памятник природы представлен большим количеством старовозрастных экземпляров липы, лиственницы, березы.

Памятник природы представляет собой уникальный, невозполнимый, ценный в экологическом, научном, культурном и эстетическом отношении природный комплекс и является ярким образцом садово-паркового искусства прошлых веков.

#### Список видов растений, произрастающих на территории памятника природы

№ п/п	Вид (латинское название)	Вид (русское название)
1	2	3
<b>Древесные растения</b>		
1.	<i>Picea abias</i>	ель европейская
2.	<i>Larix decidua</i>	лиственница европейская, или обыкновенная
3.	<i>Larix sibirica</i>	лиственница сибирская
4.	<i>Abies sibirica</i>	пихта сибирская
5.	<i>Pinus sylvestris</i>	сосна обыкновенная
6.	<i>Pinus sibirica</i>	сосна сибирская кедровая
7.	<i>Betula pubescens</i>	береза пушистая
8.	<i>Betula pendula</i>	береза повислая
9.	<i>Acer platanoides</i>	клен остролистный
10.	<i>Ulmus laevis</i>	вяз гладкий
11.	<i>Tilia cordata</i>	липа сердцевидная
12.	<i>Sorbus aucuparia</i>	рябина обыкновенная
13.	<i>Populus niger</i>	тополь чёрный, или осокорь
14.	<i>Prunus padus</i>	черемуха обыкновенная
15.	<i>Malus domestica</i>	яблоня домашняя
16.	<i>Fraxinus excelsior</i>	ясень обыкновенный
<b>Кустарники</b>		
1.	<i>Amelanchier ovalis</i>	ирга овальнолистная
2.	<i>Rubus idaeus</i>	малина обыкновенная

1	2	3
Травянистые растения		
1.	<i>Dactylis glomerata</i>	ежа сборная
2.	<i>Alopecurus pratensis</i>	лисохвост луговой
3.	<i>Festuca pratensis</i>	овсяница луговая
4.	<i>Phleum pratense</i>	тимopheевка луговая
5.	<i>Vicia cracca</i>	горошек мышинный
6.	<i>Vicia sepium</i>	горошек заборный
7.	<i>Veronica chamaedrys</i>	вероника дубравная
8.	<i>Veronica longifolia</i>	вероника длиннолистная
9.	<i>Lysimachia vulgaris</i>	вербейник обыкновенный
10.	<i>Geranium pratense</i>	герань луговая
11.	<i>Geranium sylvaticum</i>	герань лесная
12.	<i>Geum urbanum</i>	гравилат городской
13.	<i>Geum rivale</i>	гравилат речной
14.	<i>Stellaria holostea</i>	звездчатка жестколистная
15.	<i>Hypericum maculatum</i>	зверобой пятнистый
16.	<i>Ajuga reptans</i>	живучка ползучая
17.	<i>Chamaenerion angustifolium</i>	иван-чай узколистный
18.	<i>Urtica dioica</i>	крапива двудомная
19.	<i>Knautia arvensis</i>	короставник полевой
20.	<i>Arctium tomentosum</i>	лопух паутинистый
21.	<i>Ranunculus acris</i>	лютик едкий
22.	<i>Ranunculus polyanthemos</i>	лютик многоцветковый
23.	<i>Alchemilla vulgaris</i>	манжетка обыкновенная
24.	<i>Tussilago farfara</i>	мать-и-мачеха
25.	<i>Taraxacum officinale</i>	одуванчик лекарственный
26.	<i>Artemisia vulgaris</i>	полынь обыкновенная
27.	<i>Galium mollugo</i>	подмаренник мягкий
28.	<i>Aegopodium podagraria</i>	сныть обыкновенная
29.	<i>Prunella vulgaris</i>	черноголовка обыкновенная
30.	<i>Chelidonium majus</i>	чистотел большой
31.	<i>Rumex acetosella</i>	щавелёк малый
32.	<i>Lamium album</i>	яснотка белая
33.	<i>Lamium maculatum</i>	яснотка пятнистая

15. Режим особой охраны территории памятника природы и виды разрешенного использования земельных участков.

15.1. Запрещаются любые виды деятельности, рекреационного и иного природопользования, влекущие за собой нарушение сохранности памятника природы, а также противоречащие целям объявления данного комплекса памятником природы, в том числе:



- предоставление земельных участков для целей, не соответствующих целям создания памятника природы, в том числе для садоводства, огородничества, жилищного строительства, для строительства баз и домов отдыха, а также смена разрешенного вида использования для указанных целей;

- разработка и распашка земель дополнительно к существующим площадям;

- распашка земель (за исключением мер противопожарного обустройства);

- проведение рубок древесных насаждений, кустарников и подроста, за исключением санитарных рубок, рубок, осуществляемых в целях предупреждения пожаров, предусмотренных подпунктом 15.6 данного пункта, и иных видов рубок, которые разрешены Положением;

- повреждение, полумка деревьев и кустарников;

- подсочка деревьев;

- применение ядохимикатов (в том числе пестицидов, агрохимикатов), химических средств защиты растений и стимуляторов роста, открытое складирование и хранение минеральных удобрений;

- видоизменение ландшафтов;

- уничтожение почвенного покрова;

- палы травы и растительных (в том числе порубочных) остатков;

- разведка и разработка (добыча) полезных ископаемых (включая общераспространенные полезные ископаемые);

- сброс сточных вод;

- деятельность, влекущая за собой уменьшение водности и ухудшение гидрологического и гидрохимического режима территории;

- безнадзорный выгул, а также натаска, нагонка и притравка собак;

- промысловый сбор грибов, ягод, лекарственных растений;

- уничтожение видов грибов, лишайников, растений и животных, занесенных в Красную книгу Российской Федерации и (или) Красную книгу Ярославской области (далее – редкие и исчезающие виды), действия (бездействие), которые могут привести к гибели, сокращению численности либо нарушению среды обитания этих видов, добыча, хранение, перевозка, сбор, содержание, приобретение, продажа либо пересылка указанных видов, их продуктов, частей либо дериватов без соответствующего разрешения, полученного в установленном порядке, или с нарушением условий, предусмотренных разрешением;

- добывание животных, не являющихся охотничьими ресурсами, за исключением добывания в научных целях и в порядке регулирования численности и выбраковки больных и травмированных животных;

- уничтожение (разорение) муравейников, гнезд, нор или других мест обитания животных;

- осуществление хозяйственной деятельности в местах массового размножения и миграций наземных позвоночных и птиц, гнездования и выращивания потомства объектов животного мира, формирования

сообществ редких и исчезающих видов и посещение таких мест (с апреля по июнь включительно), в том числе нарушение тишины при помощи звуковоспроизводящих и звукоусиливающих устройств, использование пиротехнических изделий;

- добывание останков ископаемых организмов;
- организация коллективного отдыха населения, устройство привалов, бивуаков, туристических стоянок, лагерей;
- разведение костров;
- вытаптывание травяного покрова вне пределов тропинойной сети;
- выпас сельскохозяйственных животных;
- размещение кладбищ, скотомогильников, мест размещения отходов производства и потребления, радиоактивных, химических, взрывчатых, токсичных, отравляющих и ядовитых веществ;
- загрязнение и захламление территории памятника природы, устройство свалок мусора и отходов;
- размещение автозаправочных станций, складов горюче-смазочных материалов, станций технического обслуживания, используемых для технического осмотра и ремонта транспортных средств, заправка топливом и мойка транспортных средств;
- движение и стоянка механизированных транспортных средств, за исключением транспортных средств, указанных в подпункте 15.7 данного пункта, а также иных транспортных средств, движение и стоянка которых разрешены Положением;
- любые формы активной и массовой рекреации вне специально выделенных зон ограниченного хозяйственного использования;
- уничтожение или повреждение специальных знаков, информирующих о наличии, границах памятника природы и (или) его охранной зоны, об ограничениях природопользования на его территории, а также иных специальных знаков.

15.2. Допускается использование памятника природы в следующих целях:

- научные, в том числе мониторинг состояния окружающей природной среды, изучение функционирования и развития природных экосистем и их компонентов;
- эколого-просветительские, в том числе проведение учебно-познавательных экскурсий, организация и обустройство экологических учебных троп, снятие видеофильмов, фотографирование с целью выпуска слайдов, буклетов;
- рекреационные (транзитные) прогулки;
- природоохранные, в том числе сохранение генофонда видов живых организмов, обеспечение условий обитания редких и исчезающих видов, а также в целях, не противоречащих целям объявления природных объектов и комплексов памятником природы и установленному в их отношении режиму охраны, в том числе:

- природно-познавательный туризм с учетом требований, установленных подпунктами 15.1, 15.3 данного пункта, и при согласовании с департаментом охраны окружающей среды и природопользования Ярославской области (далее – ДООСиП ЯО);

- сенокошение с учетом требований, установленных подпунктом 15.1 данного пункта;

- прокладка кабельных линий связи (за исключением объектов капитального строительства) методом горизонтально направленного бурения без проведения земляных работ в границах памятника природы при согласовании с ДООСиП ЯО материалов оценки воздействия на окружающую среду, обосновывающих отсутствие негативного воздействия на памятник природы и подготовленных в соответствии с приказом Министерства природных ресурсов и экологии Российской Федерации от 1 декабря 2020 г. № 999 «Об утверждении требований к материалам оценки воздействия на окружающую среду»;

- использование объектов животного мира в научных, культурно-просветительных, воспитательных, рекреационных и эстетических целях в соответствии с действующим законодательством Российской Федерации и Ярославской области;

- непромысловый сбор грибов, ягод, лекарственных растений;

- обустройство кормушек и гнездовий для птиц;

- благоустройство территории, содержание существующих дорог (включая дорожные сооружения), посадка деревьев и кустарников в соответствии с действующим законодательством Российской Федерации и Ярославской области и при согласовании с ДООСиП ЯО;

- установка специальных знаков, информирующих о наличии, границах памятника природы и (или) его охранной зоны, об ограничениях природопользования на их территории, установка ограничителей прохода и проезда в соответствии с действующим законодательством Российской Федерации и Ярославской области и при согласовании с единой дирекцией ООПТ;

- осуществление в границах памятника природы иных мероприятий, не указанных в Положении и оказывающих воздействие на окружающую среду, при согласовании с ДООСиП ЯО материалов, обосновывающих отсутствие негативного воздействия на памятник природы.

15.3. Виды разрешенного использования земельных участков в границах памятника природы.

15.3.1. Для расположенных в границах памятника природы земельных участков из состава земель любых категорий, а также земель, не прошедших государственный кадастровый учет, либо земель, категория которых не установлена, определяются следующие основные виды разрешенного использования земельных участков:

- деятельность по особой охране и изучению природы;

- охрана природных территорий.

15.3.2. Для расположенных в границах памятника природы земельных участков из состава земель любых категорий, а также земель, не прошедших государственный кадастровый учет, либо земель, категория которых не установлена, определяются следующие вспомогательные виды разрешенного использования земельных участков:

- природно-познавательный туризм (без размещения капитальных строений и сооружений).

15.3.3. Деятельность, предусмотренная основными видами разрешенного использования земельных участков, а также вспомогательными видами разрешенного использования земельных участков, указанными в подпунктах 15.3.1, 15.3.2 данного пункта, осуществляется в соответствии с требованиями, установленными подпунктами 15.1, 15.2, 15.4 – 15.9 данного пункта.

15.3.4. Виды разрешенного использования земельных участков, указанные в подпунктах 15.3.1, 15.3.2 данного пункта, не распространяются на случаи размещения линейных объектов. Размещение линейных объектов в границах памятника природы осуществляется в соответствии с требованиями, установленными подпунктами 15.1, 15.2, 15.4 – 15.9 данного пункта. Размещение линейных объектов в границах памятника природы не допускается в случаях, если их размещение причиняет вред природным комплексам и их компонентам.

15.4. Строительство, реконструкция, капитальный ремонт объектов капитального строительства в границах памятника природы запрещены, за исключением размещения линейных объектов в случаях, предусмотренных подпунктом 15.3.4 данного пункта. Строительство, реконструкция, капитальный ремонт объектов капитального строительства осуществляются в специально выделенных зонах ограниченного хозяйственного использования, которые выделяются постановлением Правительства области на основании положительного заключения государственной экологической экспертизы в порядке, предусмотренном пунктом 9 Положения.

15.5. В специально выделенных в памятнике природы зонах ограниченного хозяйственного использования допускается осуществление ограниченной хозяйственной и рекреационной деятельности в соответствии с установленным для них особым правовым режимом. Такие зоны выделяются постановлением Правительства области на основании положительного заключения государственной экологической экспертизы в порядке, предусмотренном пунктом 9 Положения.

15.6. Санитарные рубки древесных насаждений, кустарников и подростов, иные санитарно-оздоровительные либо противопожарные мероприятия проводятся по согласованию с ДООСиП ЯО. Рубки осуществляются в целях предупреждения негативного влияния на памятник природы в случае дальнейшего распространения выявленных очагов вредителей и болезней или возникновения пожаров в связи с произошедшим усыханием, падением деревьев, последствиями ветровала, бурелома.

Для получения согласования заявители (пользователи, владельцы и собственники земельных участков) направляют документы, обосновывающие необходимость осуществления санитарно-оздоровительных либо противопожарных мероприятий, в ДООСиП ЯО на согласование.

Документы, обосновывающие необходимость осуществления санитарно-оздоровительных либо противопожарных мероприятий, направляются заявителем в адрес ДООСиП ЯО на бумажном носителе или по электронной почте. Органы исполнительной власти, органы местного самоуправления муниципальных образований Ярославской области (далее – ОМСУ) направляют указанные документы посредством единой системы электронного документооборота органов государственной власти Ярославской области (далее – ЕСЭД).

Информация о почтовом адресе и адресе электронной почты ДООСиП ЯО размещается на странице ДООСиП ЯО на портале органов государственной власти Ярославской области в информационно-телекоммуникационной сети «Интернет».

15.6.1. Перечень документов, обосновывающих необходимость осуществления санитарно-оздоровительных, противопожарных мероприятий либо иных мероприятий, указанных в абзаце шестом данного подпункта (далее – планируемые мероприятия):

- заявление о согласовании проведения планируемых мероприятий с указанием сроков их проведения и реквизитов разрешения на добывание редких и исчезающих видов (в случае если ранее такое разрешение было получено заявителем);

- перечень и схемы размещения участков в границах памятника природы, на которых будут осуществлены планируемые мероприятия;

- документы, подтверждающие право пользования, владения или собственности в отношении испрашиваемых участков, доверенность представителя заявителя (в случае если документы представляются представителем заявителя);

- акт обследования насаждений, предусматривающий осуществление санитарно-оздоровительных либо противопожарных мероприятий на испрашиваемых участках.

В случаях если предусмотрена вырубка угрожающих падением или находящихся в аварийном состоянии деревьев, обрубка ветвей и (или) удаление отдельных стволов многоствольных деревьев и кустарников, а также уборка упавших стволов и ветвей деревьев, заявитель представляет фотоматериалы, подтверждающие необходимость осуществления указанных мероприятий, и контактные данные представителя заявителя для оперативной связи (фамилия, имя, отчество (при наличии), должность, номер телефона, адрес электронной почты). В случае если рубку планируется осуществить в период с апреля по июнь включительно, проводятся мероприятия, указанные в подпункте 15.6.4 данного пункта.

15.6.2. ДООСиП ЯО в срок, не превышающий 30 календарных дней с момента поступления документов, указанных в подпункте 15.6.1 данного пункта:

- регистрирует поступившие документы в ЕСЭД;
- рассматривает поступившие документы;
- направляет заявителю почтовым отправлением либо посредством ЕСЭД (в случае, если заявителем является орган исполнительной власти, ОМСУ) письмо о согласовании мероприятий или письмо об отказе в согласовании мероприятий (с указанием причин отказа).

15.6.3. Мотивированный отказ в согласовании планируемых мероприятий оформляется в случаях, если:

- заявителем не представлены документы, представление которых предусмотрено подпунктом 15.6.1 данного пункта;
- на испрашиваемых участках имеются места обитания (произрастания) редких и исчезающих видов и заявителем не получено в установленном порядке разрешение на добывание редких и исчезающих видов;
- осуществление мероприятий планируется в период размножения и миграции, гнездования и выращивания потомства объектов животного мира (с апреля по июнь включительно), за исключением случаев, указанных в подпункте 15.6.4 данного пункта;
- на испрашиваемых участках имеются гнезда, норы или другие места обитания, размножения всех видов боровой дичи, ценных в хозяйственном, научном и культурном отношении диких животных.

После устранения замечаний, указанных в мотивированном отказе в согласовании планируемых мероприятий (за исключением замечаний, указанных в абзаце пятом данного подпункта), заявитель имеет право повторно обратиться в ДООСиП ЯО для получения согласования планируемых мероприятий.

При отсутствии оснований для отказа ДООСиП ЯО оформляет письмо о согласовании планируемых мероприятий.

15.6.4. В случае если предусмотрена вырубка угрожающих падением или находящихся в аварийном состоянии деревьев (отдельных стволов, ветвей), осуществление вырубки допускается в период с апреля по июнь включительно в целях предотвращения нанесения вреда жизни и здоровью граждан и объектам животного мира.

С целью установления наличия или отсутствия гнезд птиц, дупел, щелей и иных закрытых мест, используемых объектами животного мира для выращивания потомства, намеченные для рубки деревья обследуются специальной комиссией, образуемой приказом ДООСиП ЯО.

В состав комиссии включаются представители единой дирекции ООПТ, собственника (владельца, пользователя) земельного или лесного участка. По согласованию в состав комиссии могут быть включены специалисты, обладающие специальными знаниями в сфере охраны окружающей среды и природопользования, касающимися биологического разнообразия, представители соответствующих ОМСУ.

ДООСиП ЯО обеспечивает направление копии приказа об образовании комиссии членам комиссии по электронной почте.

Заявитель обеспечивает доставку членов комиссии к месту планируемого осуществления вырубki. Члены комиссии производят осмотр намеченных для рубки деревьев. По результатам осмотра единой дирекцией ООПТ составляется акт осмотра, который должен содержать:

- сведения о количестве угрожающих падением или находящихся в аварийном состоянии деревьев (отдельных стволов, ветвей);

- сведения о наличии или об отсутствии на деревьях гнезд птиц, дупел, щелей и иных закрытых мест, используемых объектами животного мира для выращивания потомства;

- обоснованные предложения о возможности или невозможности осуществления вырубki деревьев в период с апреля по июнь включительно;

- сведения о необходимости проведения мероприятий по защите объектов животного мира с указанием перечня таких мероприятий.

После подписания акта осмотра всеми членами комиссии единая дирекция ООПТ обеспечивает направление подписанного акта осмотра в ДООСиП ЯО по электронной почте для принятия соответствующего решения и направления заявителю письма о согласовании мероприятий или об отказе в согласовании мероприятий (с указанием причин отказа).

Срок работы комиссии с момента образования до момента направления в ДООСиП ЯО акта обследования не должен превышать 23 календарных дней.

При осуществлении вырубki (обрезки) деревьев (отдельных стволов, ветвей) не допускается повреждение соседних деревьев и почвенного покрова. Фотоотчет о проведенных мероприятиях направляется заявителем в ДООСиП ЯО в срок, не превышающий 3 календарных дней с момента завершения мероприятий.

15.6.5. Рубки древесных насаждений, иные мероприятия по использованию лесов производятся под контролем единой дирекции ООПТ.

Заявитель не менее чем за 5 календарных дней до начала проведения указанных работ направляет в единую дирекцию ООПТ соответствующее извещение. В извещении о проведении работ, указанных в абзаце первом данного подпункта, указываются сроки осуществления работ, приводятся сведения о наличии необходимых разрешений и согласований, контактные данные представителя заявителя для оперативной связи (фамилия, имя, отчество (при наличии), должность, номер телефона). К указанному извещению прилагаются карты (схемы) мест проведения работ. Извещение о проведении работ, указанных в абзаце первом данного подпункта, и прилагаемые к нему карты (схемы) направляются заявителем в адрес единой дирекции ООПТ на бумажном носителе или по электронной почте. Информация о почтовом адресе и адресе электронной почты единой дирекции ООПТ размещается на официальном сайте ДООСиП ЯО на портале

органов государственной власти Ярославской области в информационно-телекоммуникационной сети «Интернет».

На основании представленной информации единая дирекция ООПТ осуществляет контроль за проведением работ.

15.7. Особенности движения механизированных транспортных средств на территории памятника природы.

15.7.1. Движение и стоянка механизированных транспортных средств на территории памятника природы разрешаются в целях:

- охраны и изучения территории памятника природы;
- соблюдения режима особой охраны территории памятника природы;
- выполнения целей и задач памятника природы;
- осуществления государственного контроля (надзора) и муниципального контроля;
- пресечения и раскрытия преступлений;
- осуществления аварийно-спасательных работ;
- осуществления мероприятий по предотвращению и ликвидации чрезвычайных ситуаций природного и техногенного характера;
- осуществления государственного экологического мониторинга;
- осуществления научных исследований;
- осуществления санитарно-оздоровительных, противопожарных мероприятий, иных мероприятий, указанных в абзаце шестом подпункта 15.6.1 данного пункта;
- обеспечения функционирования выделенных зон ограниченного хозяйственного использования (в границах таких зон);
- обеспечения реализации мероприятий, получивших согласования (разрешения) ДООСиП ЯО или единой дирекции ООПТ.

15.7.2. В случае если продолжительность мероприятий, указанных в подпункте 15.7.1 данного пункта, составляет более 1 календарного дня, лицо, ответственное за проведение указанных мероприятий, не менее чем за 3 календарных дня до начала осуществления мероприятий направляет в единую дирекцию ООПТ соответствующее извещение, в котором указываются сроки осуществления мероприятий, количество участников, приводятся сведения о наличии необходимых разрешений и согласований, контактные данные представителя заявителя для оперативной связи (фамилия, имя, отчество (при наличии), должность, номер телефона). К указанному извещению прилагаются карты (схемы) мест проведения мероприятий. Извещение о проведении мероприятий и прилагаемые к нему карты (схемы) направляются заявителем в адрес единой дирекции ООПТ на бумажном носителе или по электронной почте. Информация о почтовом адресе и адресе электронной почты единой дирекции ООПТ размещается на официальном сайте ДООСиП ЯО на портале органов государственной власти Ярославской области в информационно-телекоммуникационной сети «Интернет».



15.8. Порядок согласования документов с ДООСиП ЯО (за исключением согласования документов, указанных в подпункте 15.6 данного пункта, а также иных документов, особый порядок согласования которых установлен Положением).

15.8.1. Физическое или юридическое лицо, заинтересованное в получении согласования ДООСиП ЯО (далее – лицо, направившее обращение), представляет в ДООСиП ЯО:

- заявление с указанием вида, объема и сроков работ, которые подлежат согласованию, и реквизитов разрешения на добывание редких и исчезающих видов (в случае если ранее такое разрешение было получено лицом, направившим обращение);

- доверенность или иной документ, подтверждающий полномочия лица действовать от имени лица, направившего обращение, – в случае подачи документов представителем лица, направившего обращение;

- перечень и обоснование необходимости проведения работ, карты (схемы) мест их проведения, а также материалы, обосновывающие отсутствие негативного воздействия на памятник природы.

15.8.2. Документы, указанные в подпункте 15.8.1 данного пункта, направляются лицом, направившим обращение, в ДООСиП ЯО на бумажном носителе или по электронной почте. Органы исполнительной власти, ОМСУ направляют указанные документы посредством ЕСЭД. Информация о почтовом адресе и адресе электронной почты ДООСиП ЯО размещается на официальном сайте ДООСиП ЯО на портале органов государственной власти Ярославской области в информационно-телекоммуникационной сети «Интернет».

15.8.3. В течение 3 календарных дней с момента поступления документов, указанных в подпункте 15.8.1 данного пункта, ДООСиП ЯО регистрирует обращение.

В срок, не превышающий 27 календарных дней с момента поступления указанных документов, ДООСиП ЯО:

- рассматривает поступившие документы;

- направляет лицу, направившему обращение, почтовым отправлением либо посредством ЕСЭД (в случае, если заявителем является орган исполнительной власти, ОМСУ) письмо о согласовании планируемых работ или письмо об отказе в согласовании планируемых работ (с указанием причин отказа).

15.8.4. Мотивированный отказ в согласовании работ оформляется в случаях, если:

- лицом, направившим обращение, не представлены документы, представление которых предусмотрено подпунктом 15.8.1 данного пункта;

- на испрашиваемых участках имеются места обитания (произрастания) редких и исчезающих видов и лицом, направившим обращение, не получено в установленном порядке разрешение на добывание редких и исчезающих видов;

- осуществление работ планируется в период размножения и миграций, гнездования и выращивания потомства объектов животного мира (с апреля по июнь включительно).

После устранения замечаний, указанных в мотивированном отказе, лицо, направившее обращение, имеет право повторно обратиться в ДООСиП ЯО для получения согласования работ.

При повторном обращении лицо, направившее обращение, представляет в ДООСиП ЯО заявление с указанием реквизитов письма ДООСиП ЯО об отказе в согласовании работ и приложением документов (сведений), которые указаны в подпункте 15.8.1 данного пункта и не были представлены при первичном обращении (либо были изменены). Рассмотрение поступивших документов осуществляется ДООСиП ЯО в порядке, предусмотренном подпунктами 15.8.3 – 15.8.5 данного пункта.

15.8.5. При отсутствии оснований для отказа в согласовании работ ДООСиП ЯО оформляет письмо о согласовании работ.

15.8.6. Лицо, направившее обращение, не менее чем за 3 календарных дня до предполагаемого начала проведения работ, согласованных в соответствии с данным пунктом, направляет в ДООСиП ЯО соответствующее извещение, в котором указываются сроки осуществления работ и контактные данные представителя лица, направившего обращение, для оперативной связи (фамилия, имя, отчество (при наличии), должность, номер телефона). К указанному извещению прилагаются карты (схемы) мест проведения работ.

Извещение о проведении работ, согласованных в соответствии с данным пунктом, и прилагаемые к нему карты (схемы) направляются лицом, направившим обращение, в адрес ДООСиП ЯО на бумажном носителе или по электронной почте. Органы исполнительной власти, ОМСУ направляют указанные документы посредством ЕСЭД. Информация о почтовом адресе и адресе электронной почты ДООСиП ЯО размещается на странице ДООСиП ЯО на портале органов государственной власти Ярославской области в информационно-телекоммуникационной сети «Интернет».

15.9. Порядок согласования документов с единой дирекцией ООПТ.

15.9.1. Физическое или юридическое лицо, заинтересованное в получении согласования единой дирекции ООПТ (далее – заинтересованное лицо), представляет в единую дирекцию ООПТ:

- заявление с указанием вида, объема и сроков работ, которые подлежат согласованию, и реквизитов разрешения на добывание объектов животного или растительного мира, занесенных в Красную книгу Российской Федерации и (или) Красную книгу Ярославской области (в случае если ранее такое разрешение было получено заинтересованным лицом в установленном порядке);

- доверенность или иной документ, подтверждающий полномочия лица действовать от имени заинтересованного лица, – в случае подачи документов представителем заинтересованного лица;

- перечень и обоснование необходимости проведения работ, карты (схемы) мест их проведения, а также материалы, обосновывающие отсутствие негативного воздействия на памятник природы.

15.9.2. Документы, указанные в подпункте 15.9.1 данного пункта, направляются заинтересованным лицом в единую дирекцию ООПТ на бумажном носителе или по электронной почте. Информация о почтовом адресе и адресе электронной почты единой дирекции ООПТ размещается на официальном сайте ДООСиП ЯО на портале органов государственной власти Ярославской области в информационно-телекоммуникационной сети «Интернет».

15.9.3. В течение 3 календарных дней с момента поступления документов, указанных в подпункте 15.9.1 данного пункта, единая дирекция ООПТ регистрирует обращение.

В срок, не превышающий 27 календарных дней с момента поступления указанных документов, единая дирекция ООПТ:

- рассматривает поступившие документы;
- направляет заинтересованному лицу почтовым отправлением письмо о согласовании планируемых работ или письмо об отказе в согласовании планируемых работ (с указанием причин отказа).

15.9.4. Мотивированный отказ в согласовании работ оформляется в случаях, если:

- заинтересованным лицом не представлены документы, представление которых предусмотрено подпунктом 15.9.1 данного пункта;

- на испрашиваемых участках имеются места обитания (произрастания) редких и исчезающих видов и заинтересованным лицом не получено в установленном порядке разрешение на добывание редких и исчезающих видов;

- осуществление работ планируется в период размножения и миграций, гнездования и выращивания потомства объектов животного мира (с апреля по июнь включительно).

После устранения замечаний, указанных в мотивированном отказе, заинтересованное лицо имеет право повторно обратиться в единую дирекцию ООПТ для получения согласования работ.

При повторном обращении заинтересованное лицо представляет в единую дирекцию ООПТ заявление с указанием реквизитов письма единой дирекции ООПТ об отказе в согласовании работ и приложением документов (сведений), которые указаны в подпункте 15.9.1 данного пункта и не были представлены при первичном обращении (либо были изменены). Рассмотрение поступивших документов осуществляется единой дирекцией ООПТ в порядке, предусмотренном подпунктами 15.9.3 – 15.9.5 данного пункта.

15.9.5. При отсутствии оснований для отказа в согласовании работ единая дирекция ООПТ оформляет письмо о согласовании работ.

15.9.6. Заинтересованное лицо не менее чем за 3 календарных дня до предполагаемого начала проведения работ, согласованных в соответствии с данным пунктом, направляет в единую дирекцию ООПТ соответствующее извещение, в котором указываются сроки осуществления работ и контактные данные представителя заинтересованного лица для оперативной связи (фамилия, имя, отчество (при наличии), должность, номер телефона). К указанному извещению прилагаются карты (схемы) мест проведения работ.

Извещение о проведении работ, согласованных в соответствии с данным пунктом, и прилагаемые к нему карты (схемы) направляются заинтересованным лицом в адрес единой дирекции ООПТ на бумажном носителе или по электронной почте. Информация о почтовом адресе и адресе электронной почты единой дирекции ООПТ размещается на официальном сайте ДООСиП ЯО на портале органов государственной власти Ярославской области в информационно-телекоммуникационной сети «Интернет».

16. Собственники, владельцы и пользователи земельных участков, расположенных в границах памятника природы и его охранной зоне, а также иные физические и юридические лица обязаны соблюдать установленный режим особой охраны и несут за его нарушение административную, уголовную и иную установленную законом ответственность.

17. Вред, причиненный природным объектам и комплексам в границах памятника природы, подлежит возмещению в соответствии с утвержденными в установленном порядке таксами и методиками исчисления размера вреда, причиненного компонентам природной среды, а при их отсутствии – по фактическим затратам на восстановление природных объектов и комплексов.

18. Памятник природы в обязательном порядке учитывается при разработке и обновлении генерального плана и правил землепользования и застройки Воцажниковского сельского поселения Борисоглебского муниципального района, схем территориального планирования Борисоглебского муниципального района и Ярославской области, материалов лесоустройства, другой планировочной (градостроительной) документации.

19. Изменение границ, реорганизация памятника природы, выделение зон ограниченного хозяйственного использования в памятнике природы являются основанием для корректировки текущих и перспективных планов и проектов деятельности в границах особо охраняемой природной территории.

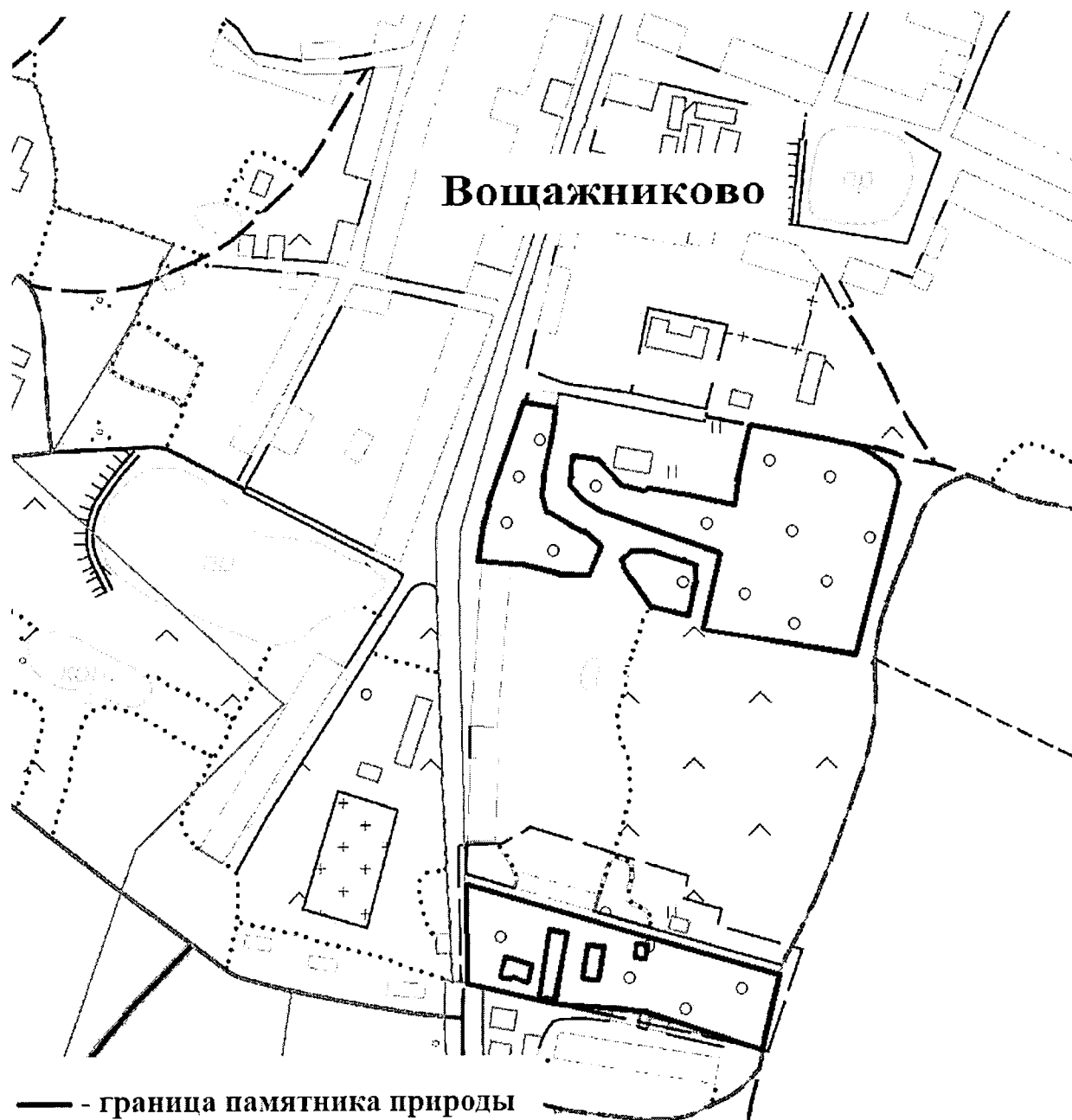
20. Документация по планировке территории, подготовленная применительно к территории памятника природы, до ее утверждения подлежит согласованию с ДООСиП ЯО в порядке, установленном статьей 45 Градостроительного кодекса Российской Федерации.

21. Для предотвращения неблагоприятных антропогенных воздействий на памятник природы постановлением Правительства области от 26.11.2013

№ 1539-п «О переименовании государственных заказников и памятников природы, установлении охранных зон и внесении изменений в отдельные постановления Администрации области и Правительства области» на прилегающих к памятнику природы земельных участках и водных объектах установлена охранный зона шириной 25 м и установлен режим охраны и использования земельных участков и водных объектов в границах охранный зоны. Внешняя граница охранный зоны проходит параллельно границе памятника природы.

В границах охранный зоны хозяйственная деятельность осуществляется с соблюдением требований по предотвращению гибели объектов животного мира при осуществлении производственных процессов, а также при эксплуатации транспортных магистралей, трубопроводов, линий связи и электропередачи, утвержденных статьей 28 Федерального закона от 24 апреля 1995 года № 52-ФЗ «О животном мире».

**СХЕМА**  
**границ памятника природы «Парк с. Вощажникова»**



**ПЕРЕЧЕНЬ**  
**координат характерных точек**  
**границ памятника природы «Парк с. Вощажникова»**

Номер точки	Координаты*	
	Х	У
1	2	3
Участок 1		
1	345286,59	1285516,72
2	345278,66	1285546,50
3	345262,43	1285544,20
4	345220,13	1285535,45
5	345201,19	1285532,82
6	345185,45	1285538,18
7	345175,70	1285554,24
8	345158,78	1285586,17
9	345127,69	1285576,23
10	345128,04	1285564,72
11	345127,69	1285553,90
12	345137,10	1285515,87
13	345140,94	1285474,00
14	345172,11	1285479,51
15	345192,17	1285483,91
1	345286,59	1285516,72
Участок 2		
16	345205,71	1285559,23
17	345226,35	1285564,79
18	345223,33	1285581,68
19	345216,71	1285588,12
20	345201,57	1285602,65
21	345197,29	1285614,05
22	345195,40	1285622,34
23	345198,35	1285622,84
24	345182,96	1285705,42
25	345232,11	1285714,58
26	345255,47	1285719,62
27	345238,89	1285807,10
28	345237,41	1285813,38
29	345225,38	1285840,01
30	345220,18	1285844,79
31	345214,97	1285848,78
32	345210,52	1285850,59
33	345205,03	1285851,47
34	345197,50	1285851,30
35	345132,76	1285837,29
36	345045,87	1285815,67

1	2	3
37	345077,20	1285678,07
38	345138,26	1285693,34
39	345179,80	1285585,55
40	345190,51	1285571,03
16	345205,71	1285559,23
Участок 3		
41	345145,62	1285616,31
42	345146,31	1285636,38
43	345132,94	1285674,20
44	345122,57	1285675,13
45	345086,26	1285668,57
46	345090,99	1285649,98
47	345094,91	1285635,22
48	345117,24	1285619,95
49	345128,75	1285611,14
50	345138,01	1285608,23
41	345145,62	1285616,31
Участок 4		
51	344845,00	1285454,63
52	344762,95	1285740,39
53	344745,59	1285736,05
54	344728,73	1285732,20
55	344713,82	1285728,34
56	344700,80	1285725,93
57	344694,22	1285725,08
58	344728,98	1285617,56
59	344736,53	1285534,04
60	344751,59	1285470,77
61	344754,98	1285456,23
51	344845,00	1285454,63
62	344779,42	1285498,96
63	344771,99	1285523,99
64	344756,95	1285519,26
65	344761,73	1285503,74
66	344759,52	1285502,89
67	344762,18	1285493,84
62	344779,42	1285498,96
68	344803,74	1285539,90
69	344801,25	1285555,54
70	344741,24	1285545,88
71	344743,48	1285530,76
68	344803,74	1285539,90
72	344799,33	1285560,21
73	344796,66	1285573,32
74	344765,87	1285567,84
75	344768,65	1285553,88



1	2	3
72	344799,33	1285560,21
76	344790,91	1285617,35
77	344788,81	1285626,18
78	344778,91	1285624,16
79	344780,84	1285615,22
76	344790,91	1285617,35

\* Система координат – МСК-76.

Приложение  
к постановлению  
Правительства области  
от 13.05.2012 № 376-п

**ИЗМЕНЕНИЕ,**  
**вносимое в Перечень особо охраняемых природных территорий Ярославской области**

Пункт 2.2.13 подраздела 2.2 раздела 2 изложить в следующей редакции:

№ п/п	Наименование и местонахождение охраняемой территории	Площадь охраняемой территории (га)	Ответственные за соблюдение режима использования охраняемой территории	Граница охраняемой территории	Примечание
1	2	3	4	5	6
2.2.13.	Парк с. Вощажникова	6,1937 (в том числе участок 1 – 0,8788, участок 2 – 3,0841, участок 3 – 0,2679, участок 4 – 1,9629)	собственники, владельцы и пользователи земельных участков	местоположение – Ярославская область, Борисоглебский МР, Вощажниковское сельское поселение, старинный усадебный парк в юго-восточной части с. Вощажникова; схема границ и перечень координат характерных точек границ приведены в приложениях 1 и 2 к Положению о памятнике природы «Парк с. Вощажникова»	ширина охранной зоны – 25 м; площадь охранной зоны – 5,984 га