



ПРАВИТЕЛЬСТВО ЯРОСЛАВСКОЙ ОБЛАСТИ

ПОСТАНОВЛЕНИЕ

от 04.03.2024 № 232-п
г. Ярославль

О выделении в памятнике природы «Сосновый бор села Кривец» зоны ограниченного хозяйственного использования и о внесении изменений в постановление Правительства области от 22.01.2013 № 18-п

В соответствии со статьями 25, 27 Федерального закона от 14 марта 1995 года № 33-ФЗ «Об особо охраняемых природных территориях», статьей 4 Закона Ярославской области от 28 декабря 2015 г. № 112-з «Об особо охраняемых природных территориях регионального и местного значения в Ярославской области», постановлением Правительства области от 27.09.2012 № 981-п «Об утверждении Порядка создания, реорганизации и упразднения особо охраняемых природных территорий регионального значения в Ярославской области», на основании заключения государственной экологической экспертизы от 24.08.2023 № 6/2023, утвержденного приказом департамента охраны окружающей среды и природопользования Ярославской области от 24.08.2023 № 17Э «Об утверждении заключения экспертной комиссии», и согласования Министерства природных ресурсов и экологии Российской Федерации от 24.11.2023 № 05-15-29/45255

ПРАВИТЕЛЬСТВО ОБЛАСТИ ПОСТАНОВЛЯЕТ:

1. Выделить в составе памятника природы «Сосновый бор села Кривец» зону ограниченного хозяйственного использования для эксплуатации, обслуживания, ремонта, капитального ремонта и реконструкции объектов публичного акционерного общества «Газпром» (эксплуатирующая организация – общество с ограниченной ответственностью «Газпром трансгаз Ухта») (магистральный газопровод Ухта – Торжок-1: 121,0 от 1 058 – 1 179 км ДУ 1 200 (инв. № 409), магистральный газопровод Ухта – Торжок-2: 235,0 от 943 – 1 179 км

ДУ 1 200 (инв. № 427), магистральный газопровод Ухта – Торжок-3: 1 139 от 40 – 1 179 км (инв. № 429), магистральный газопровод Грязовец – Торжок: 234,0 от 945 – 1 179 км (инв. № 431), магистральный газопровод СРТО – Торжок участок км 2 360,3 – км 2 440,0 (ПК 1) (инв. № 403498), кабельная линия связи вдоль магистрального газопровода Ухта – Торжок на участке 1 006 – 1 104 км (инв. № 126898), волоконно-оптическая линия технологической связи (ВОЛС) участок км 2 360,3 – км 2 440,0 МГ СРТ (инв. № 406719), пункт системы телемеханики (инв. № 125004)).

2. Включить в состав зоны, указанной в пункте 1, территорию общей площадью 410 355 кв. м, расположенную к северу от села Кривец Приволжского сельского поселения Мышкинского муниципального района.

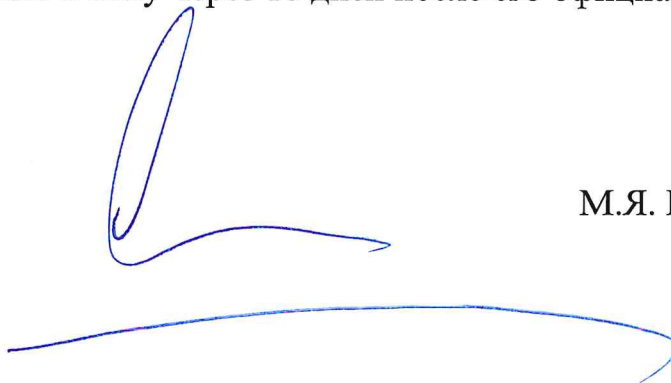
3. Внести в постановление Правительства области от 22.01.2013 № 18-п «О выделении зоны ограниченного хозяйственного использования и утверждении Положения о памятнике природы "Сосновый бор села Кривец"» изменения согласно приложению.

4. Контроль за исполнением постановления возложить на заместителя Председателя Правительства области, курирующего вопросы лесного хозяйства и природопользования.

5. Постановление вступает в силу через 10 дней после его официального опубликования.

Губернатор области

М.Я. Евраев



Приложение
к постановлению
Правительства области
от 04.03.2024 № 232-п

**ИЗМЕНЕНИЯ,
вносимые в постановление Правительства области
от 22.01.2013 № 18-п «О выделении зоны ограниченного хозяйственного
использования и утверждении Положения о памятнике природы
"Сосновый бор села Кривец"»**

1. Пункты 1 и 2 признать утратившими силу.

2. В пункте 5 слова «образования, охраны объектов культурного наследия, имущества» заменить словами «лесного хозяйства».

3. В Положении о памятнике природы «Сосновый бор села Кривец», утвержденном постановлением:

3.1. В абзаце втором пункта 5 слово «поворотных» заменить словом «характерных».

3.2. Пункт 10 изложить в следующей редакции:

«10. Управление в области функционирования памятника природы, в том числе обеспечение режима особой охраны, охраны и восстановления природных объектов и комплексов памятника природы осуществляет государственное бюджетное учреждение Ярославской области "Центр охраны окружающей среды" (далее – единая дирекция ООПТ) в рамках реализации функций единой дирекции особо охраняемых природных территорий регионального значения Ярославской области.

Региональный государственный контроль (надзор) в области охраны и использования памятника природы осуществляет единая дирекция ООПТ в пределах компетенции.».

3.3. В пункте 14:

3.3.1. В подпункте 14.1:

3.3.1.1. В абзаце пятом слова «подпунктами 14.4 – 14.6, 14.9» заменить словами «подпунктом 14.6».

3.3.1.2. Абзац двадцать второй дополнить словами «, за исключением добывания в научных целях при согласовании с министерством лесного хозяйства и природопользования Ярославской области (далее – МЛХиП ЯО)».

3.3.2. Подпункт 14.2 изложить в следующей редакции:

«14.2. Допускается использование памятника природы в следующих целях:

- научные, в том числе мониторинг состояния окружающей природной среды, изучение функционирования и развития природных экосистем и их компонентов;

- эколого-просветительские, в том числе проведение учебно-познавательных экскурсий, снятие видеofilьмов, фотографирование с целью выпуска слайдов, буклетов;

- рекреационные (транзитные) прогулки;

- природоохранные, в том числе сохранение генофонда видов живых организмов, обеспечение условий обитания редких и исчезающих видов грибов, лишайников, растений и животных;

- иные цели, не противоречащие целям объявления природных объектов и комплексов памятником природы и установленному в их отношении режиму охраны, в том числе:

природно-познавательный туризм с учетом требований, установленных подпунктами 14.1 и 14.3 данного пункта, и при согласовании с МЛХиП ЯО;

экологический, познавательный, природно-познавательный туризм с учетом требований, установленных подпунктами 14.1, 14.3 данного пункта, и при согласовании с МЛХиП ЯО в порядке, предусмотренном подпунктом 14.8 данного пункта;

любительская и спортивная охота с учетом требований, предусмотренных подпунктами 14.1 и 14.5 данного пункта;

прокладка кабельных линий связи (за исключением объектов капитального строительства) методом горизонтально-направленного бурения без проведения земляных работ в границах памятника природы, ремонт существующих дорог при согласовании с МЛХиП ЯО в порядке, предусмотренном подпунктом 14.8 данного пункта, материалов оценки воздействия на окружающую среду, обосновывающих отсутствие негативного воздействия на памятник природы;

использование объектов животного мира в научных, культурно-просветительных, воспитательных, рекреационных и эстетических целях в соответствии с действующим законодательством Российской Федерации и Ярославской области;

непромысловый сбор грибов, ягод, недревесных лесных ресурсов, лекарственных растений;

заготовка и сбор гражданами валежника для собственных нужд с учетом требований, установленных подпунктом 14.6.6 данного пункта, и при согласовании с МЛХиП ЯО в порядке, предусмотренном подпунктом 14.8 данного пункта;

обустройство кормушек и гнездовий для птиц с учетом требований, установленных подпунктами 14.1, 14.7.1 данного пункта, и при направлении в единую дирекцию ООПТ уведомления в порядке, предусмотренном подпунктом 14.11 данного пункта;

благоустройство территории, содержание существующих дорог (включая дорожные сооружения), посадка деревьев и кустарников в соответствии с действующим законодательством Российской Федерации и Ярославской области и при согласовании с МЛХиП ЯО в порядке, предусмотренном подпунктом 14.8 данного пункта;

установка специальных знаков, информирующих о наличии, границах памятника природы и (или) его охранный зоны, об ограничениях природопользования на их территории, установка ограничителей прохода и проезда в соответствии с действующим законодательством Российской Федерации и Ярославской области и при согласовании с МЛХиП ЯО в порядке, предусмотренном подпунктом 14.8 данного пункта;

осуществление в границах памятника природы иной деятельности, не указанной в Положении и оказывающей воздействие на окружающую среду, при согласовании с МЛХиП ЯО в порядке, предусмотренном подпунктом 14.8 данного пункта, материалов, обосновывающих отсутствие негативного воздействия на памятник природы.».

3.3.3. Подпункты 14.6 – 14.8 изложить в следующей редакции:

«14.6. Проведение выборочных рубок древесных насаждений.

14.6.1. Проведение выборочных рубок (за исключением рубок, указанных в подпунктах 14.6.4 и 14.6.5 данного пункта) допускается, за исключением особо охранных частей памятника природы, особо защитных участков леса, а также мест обитания (произрастания) редких и исчезающих видов, в специально выделенных в памятнике природы зонах ограниченного хозяйственного использования. Такие зоны выделяются постановлением Правительства области на основании положительного заключения государственной экологической экспертизы, подтверждающего допустимость воздействия планируемого использования лесов и иных покрытых древесной и древесно-кустарниковой растительностью участков на охраняемые природные объекты и комплексы памятника природы.

Документы, обосновывающие необходимость осуществления рубок, должны содержать перечень и схемы размещения участков в границах памятника природы для осуществления рубок, назначенных на основании материалов лесоустройства, проектов освоения лесов, результатов лесопатологического обследования (в отношении земель лесного фонда) либо на основании акта обследования насаждений или проектной документации по строительству, реконструкции и эксплуатации линейных объектов, при соблюдении следующих обязательных условий:

- рубки осуществляются преимущественно в зимний период с целью предотвращения нарушения почвенного покрова на территории памятника природы;

- запрещаются оставление завалов (включая срубленные и оставленные на лесосеке деревья) и срубленных зависших деревьев, повреждение или уничтожение подроста, захламление лесов отходами;

- не допускаются повреждение лесных насаждений, растительного покрова и почв за пределами лесосеки, уничтожение верхнего плодородного слоя почвы вне волоков и погрузочных площадок, вывозка, трелевка древесины в места, не предусмотренные технологической картой разработки лесосеки, использование русел рек и ручьев в качестве трасс волоков и лесных дорог, оставление не вывезенной в установленный срок древесины

на лесосеке, невыполнение или несвоевременное выполнение работ по очистке лесосеки (делянки);

- проводятся мероприятия по лесовосстановлению либо осуществляются компенсационные выплаты в соответствии с действующим законодательством.

14.6.2. МЛХиП ЯО не менее чем за 5 календарных дней до начала предполагаемого срока использования лесного участка в памятнике природы направляет в единую дирекцию ООПТ копию лесной декларации.

При поступлении в МЛХиП ЯО официальных сведений о выявлении на запланированных к рубке участках территории памятника природы мест обитания (произрастания) редких и исчезающих видов указанные сведения в срок не более 3 рабочих дней с момента их поступления направляются лесопользователю для учета при проведении рубок в соответствии с лесной декларацией на текущий период, а также при подготовке и согласовании лесной декларации на очередной срок.

Сведения о наличии на территории памятника природы мест обитания (произрастания) редких и исчезающих видов МЛХиП ЯО получает в рамках проведения работ по обследованию особо охраняемых природных территорий. В случае если у единой дирекции ООПТ, организаций и граждан, ведущих исследовательскую деятельность по изучению редких и исчезающих видов, научно-исследовательских и проектных организаций, проводящих экологические исследования (изыскания) в границах памятника природы, имеются сведения о наличии на территории памятника природы мест обитания (произрастания) редких и исчезающих видов, указанные сведения направляются в адрес МЛХиП ЯО на бумажном носителе или по электронной почте. Информация о почтовом адресе и адресе электронной почты МЛХиП ЯО размещается на официальном сайте МЛХиП ЯО на портале органов государственной власти Ярославской области в информационно-телекоммуникационной сети "Интернет".

К указанным сведениям прикладываются:

- копии документов, подтверждающих наличие редких и исчезающих видов в границах памятника природы;

- схема границ памятника природы и (или) лесного квартала с указанием места (мест) обнаружения редких и исчезающих видов;

- копии документов, подтверждающих наличие опыта работы в области изучения редких и исчезающих видов (представление указанных документов не требуется в случаях, если сведения направляются единой дирекцией ООПТ, членами комиссии по Красной книге Ярославской области).

14.6.3. Допускается проведение выборочных рубок лесных насаждений при осуществлении ухода за лесами с сохранением на лесосеках части лесных насаждений, необходимых для обеспечения жизнедеятельности животных, при наличии материалов, обосновывающих отсутствие негативного воздействия на памятник природы.

Рубки ухода в молодняках, а также рубки, необходимые для проведения мероприятий по лесовосстановлению, осуществляются

в соответствии с лесным законодательством вне периода размножения и миграции, гнездования и выращивания потомства объектов животного мира (с апреля по июнь включительно).

Санитарные рубки, уборка неликвидной древесины, иные санитарно-оздоровительные мероприятия проводятся в случае возникновения пожарной опасности в лесах либо очагов вредителей и болезней леса при наличии соответствующих рекомендаций в акте лесопатологического обследования.

Допускается проведение сплошных и выборочных рубок лесных насаждений в целях осуществления противопожарного обустройства лесов при отсутствии альтернативных вариантов размещения объектов (просеки, противопожарные разрывы, пожарные водоемы, противопожарные минерализованные полосы) и осуществления предусмотренных лесным законодательством мер, направленных на предупреждение лесных пожаров.

Рубки и противопожарные мероприятия осуществляются в целях предупреждения негативного влияния на памятник природы, охраняемые природные объекты и комплексы в случае распространения выявленных очагов вредителей и болезней или возникновения пожаров в связи с произошедшим усыханием, выпадением деревьев, последствиями ветровала, бурелома, а также в целях противопожарного обустройства лесов, повышения продуктивности лесов и сохранения их полезных функций.

14.6.4. Санитарные рубки древесных насаждений, кустарников и подростов на землях, не относящихся к лесному фонду, иные санитарно-оздоровительные либо противопожарные мероприятия проводятся по согласованию с МЛХиП ЯО.

Санитарные рубки, санитарно-оздоровительные либо противопожарные мероприятия осуществляются в целях предупреждения негативного влияния на памятник природы, охраняемые природные объекты и комплексы в случае распространения выявленных очагов вредителей и болезней или возникновения пожаров в связи с произошедшим усыханием, выпадением деревьев, последствиями ветровала, бурелома, а также в целях противопожарного обустройства территории, повышения продуктивности древесных насаждений и сохранения их полезных функций.

Для получения согласования заявителя (пользователи, владельцы и собственники земельных участков) направляют на согласование в МЛХиП ЯО документы, обосновывающие необходимость осуществления санитарных рубок, санитарно-оздоровительных либо противопожарных мероприятий. Документы направляются на бумажном носителе или по электронной почте. Органы исполнительной власти Ярославской области, органы местного самоуправления муниципальных образований Ярославской области (далее – ОМСУ) направляют указанные документы посредством единой системы электронного документооборота органов государственной власти Ярославской области (далее – ЕСЭД).

Информация о почтовом адресе и адресе электронной почты МЛХиП ЯО размещается на официальном сайте МЛХиП ЯО на портале

органов государственной власти Ярославской области в информационно-телекоммуникационной сети "Интернет".

14.6.4.1. Перечень документов, обосновывающих необходимость осуществления мероприятий:

- заявление о согласовании проведения мероприятий с указанием сроков их проведения и реквизитов разрешения на добывание редких и исчезающих видов (в случае если ранее такое разрешение было получено заявителем);

- перечень и схемы размещения участков в границах памятника природы, на которых будут осуществлены мероприятия;

- документы, подтверждающие право пользования, владения или собственности в отношении земельных участков, на которых предполагается осуществление планируемых мероприятий, доверенность представителя заявителя (в случае если документы представляются представителем заявителя);

- акты обследования насаждений, предусматривающие осуществление мероприятий.

Обследование насаждений и подготовка акта обследования насаждений осуществляются с участием специалистов, обладающих специальными знаниями в сфере ботаники, зеленого или лесного хозяйства, а также представителей соответствующих ОМСУ.

В случаях если предусмотрены вырубку угрожающих падением или находящихся в аварийном состоянии деревьев, обрубка ветвей и (или) удаление отдельных стволов многоствольных деревьев и кустарников, а также уборка упавших стволов и ветвей деревьев, расположенных на территориях общего пользования, заявитель представляет фотоматериалы, подтверждающие необходимость осуществления указанных мероприятий, и контактные данные представителя заявителя для оперативной связи (фамилия, имя, отчество (при наличии), должность, номер телефона, адрес электронной почты). В случае если вырубку планируется осуществить в период с апреля по июнь включительно, проводятся мероприятия, указанные в подпункте 14.6.4.4 данного пункта.

14.6.4.2. В срок, не превышающий 30 календарных дней с момента поступления документов, обосновывающих необходимость осуществления мероприятий, указанных в подпункте 14.6.4.1 данного пункта, МЛХиП ЯО:

- регистрирует обращение в ЕСЭД;

- рассматривает поступившие документы;

- направляет заявителю почтовым отправлением либо посредством ЕСЭД (в случае если заявителем является орган исполнительной власти Ярославской области, ОМСУ) письмо о согласовании мероприятий или письмо об отказе в согласовании мероприятий (с указанием причин отказа).

14.6.4.3. Мотивированный отказ в согласовании мероприятий оформляется в случаях, если:

- заявителем не представлены либо представлены не в полном объеме и (или) не соответствуют требованиям к ним документы, представление которых предусмотрено подпунктом 14.6.4.1 данного пункта;

- на земельных участках, на которых предполагается осуществление планируемых мероприятий, имеются места обитания (произрастания) редких и исчезающих видов и заявителем не получено в установленном порядке разрешение на добывание редких и исчезающих видов;

- осуществление мероприятий планируется в период размножения и миграции, гнездования и выращивания потомства объектов животного мира (с апреля по июнь включительно), за исключением случаев, указанных в подпункте 14.6.4.4 данного пункта;

- на земельных участках, на которых предполагается осуществление планируемых мероприятий, имеются гнезда, норы или другие места обитания, размножения всех видов боровой дичи, ценных в хозяйственном, научном и культурном отношении диких охотничьих животных;

- обращение содержит недостоверную информацию;

- представленные документы не соответствуют требованиям действующего законодательства.

После устранения замечаний, указанных в мотивированном отказе в согласовании мероприятий (за исключением замечаний, указанных в абзаце пятом данного подпункта), заявитель имеет право повторно обратиться в МЛХиП ЯО для получения согласования мероприятий.

При отсутствии оснований для отказа МЛХиП ЯО оформляет письмо о согласовании мероприятий.

14.6.4.4. В случае если предусмотрена вырубка угрожающих падением или находящихся в аварийном состоянии деревьев (отдельных стволов, ветвей), осуществление вырубки допускается в период с апреля по июнь включительно в целях предотвращения нанесения вреда жизни и здоровью граждан и объектам животного мира.

С целью установления наличия или отсутствия гнезд птиц, дупел, щелей и иных закрытых мест, используемых объектами животного мира для выращивания потомства, намеченные для рубки деревья обследуются специальной комиссией, образуемой МЛХиП ЯО.

В состав комиссии включаются представители единой дирекции ООПТ, собственника (владельца, пользователя) земельного участка. В состав комиссии по согласованию включаются специалисты, обладающие специальными знаниями в сфере охраны окружающей среды и природопользования, касающимися биологического разнообразия, представители соответствующих ОМСУ.

Заявитель обеспечивает доставку членов комиссии к месту планируемого осуществления вырубки. Члены комиссии производят осмотр намеченных для рубки деревьев. По результатам осмотра единой дирекцией ООПТ формируется акт осмотра, который должен содержать:

- сведения о количестве угрожающих падением или находящихся в аварийном состоянии деревьев (отдельных стволов, ветвей);

- сведения о наличии или об отсутствии на деревьях гнезд птиц, дупел, щелей и иных закрытых мест, используемых объектами животного мира для выращивания потомства;

- обоснованные предложения о возможности или невозможности осуществления вырубki деревьев в период с апреля по июнь включительно;

- сведения о необходимости проведения мероприятий по защите объектов животного мира с указанием перечня таких мероприятий.

После подписания акта осмотра всеми членами комиссии единая дирекция ООПТ направляет подписанный акт осмотра в МЛХиП ЯО по электронной почте для принятия соответствующего решения и направления заявителю письма о согласовании мероприятий или письма об отказе в согласовании мероприятий (с указанием причин отказа).

Срок работы комиссии с момента создания до момента направления в МЛХиП ЯО акта обследования не должен превышать 23 календарных дней.

При осуществлении вырубki (обрезки) деревьев (отдельных стволов, ветвей) не допускается повреждение соседних деревьев и почвенного покрова. Фотоотчет о проведенных мероприятиях направляется заявителем в МЛХиП ЯО в срок, не превышающий 3 календарных дней с момента завершения мероприятий.

14.6.5. Рубки лесных насаждений, иные мероприятия по содержанию и использованию лесов, а также рубки древесных насаждений, кустарников и подростa на землях, не относящихся к лесному фонду, производятся под контролем единой дирекции ООПТ.

Лицо, ответственное за проведение мероприятий, указанных в абзаце первом данного подпункта, не менее чем за 5 календарных дней до начала проведения указанных работ направляет в единую дирекцию ООПТ соответствующее извещение. В извещении о проведении работ, указанных в абзаце первом данного подпункта, указываются сроки осуществления работ, приводятся сведения о наличии необходимых разрешений и согласований, контактные данные представителя заявителя для оперативной связи (фамилия, имя, отчество (при наличии), должность, номер телефона). К указанному извещению прилагаются карты (схемы) мест проведения работ. Извещение о проведении работ, указанных в абзаце первом данного подпункта, и прилагаемые к нему карты (схемы) направляются заявителем в адрес единой дирекции ООПТ на бумажном носителе или по электронной почте. Информация о почтовом адресе и адресе электронной почты единой дирекции ООПТ размещается на официальном сайте единой дирекции ООПТ и на официальном сайте МЛХиП ЯО на портале органов государственной власти Ярославской области в информационно-телекоммуникационной сети "Интернет".

14.6.6. Особенности заготовки и сбора валежника.

В рамках заготовки и сбора недревесных лесных ресурсов для собственных нужд гражданами может осуществляться заготовка и сбор валежника – лежащих на поверхности земли остатков стволов деревьев, сучьев, не являющихся порубочными остатками в местах проведения

лесосечных работ и (или) образовавшихся вследствие естественного отмирания деревьев, при их повреждении вредными организмами, буреломе, снеговале. Не допускается сбор стволов деревьев, имеющих следы спиливания, срубания.

Валежником не являются буреломные (сломленные ветром или снегом) деревья сразу после слома (для их усыхания требуется время), ветровальная древесина (целые стволы деревьев с корнями), сухостойная древесина, кора сухостойных деревьев, хвойный опад.

Заготовка валежника осуществляется ручным способом, не наносящим вред окружающей среде, в том числе лесным насаждениям, подросту, несомкнувшимся лесным культурам.

Запрещается трелевка валежника механическими транспортными средствами.

Заготовка и сбор валежника гражданами для собственных нужд осуществляются при наличии согласования МЛХиП ЯО, порядок получения которого установлен подпунктом 14.8 данного пункта.

14.7. Особенности движения механизированных транспортных средств на территории памятника природы.

14.7.1. Движение и стоянка механизированных транспортных средств на территории памятника природы разрешаются в целях:

- охраны и изучения территории памятника природы;
- соблюдения режима особой охраны территории памятника природы;
- выполнения целей и задач памятника природы;
- осуществления государственного контроля (надзора) и муниципального контроля;
- пресечения и раскрытия правонарушений и преступлений;
- осуществления аварийно-спасательных работ;
- осуществления мероприятий по предотвращению и ликвидации чрезвычайных ситуаций природного и техногенного характера;
- осуществления государственного экологического мониторинга;
- осуществления научных исследований;
- осуществления санитарно-оздоровительных, противопожарных мероприятий, иных мероприятий, указанных в подпункте 14.6.4 данного пункта;
- обеспечения функционирования выделенных зон ограниченного хозяйственного использования;
- обеспечения реализации мероприятий, получивших согласования или разрешение МЛХиП ЯО в установленном нормативными правовыми актами порядке.

14.7.2. В случае если продолжительность мероприятий, указанных в подпункте 14.7.1 данного пункта, составляет более 1 календарного дня, лицо, ответственное за проведение указанных мероприятий, не менее чем за 3 календарных дня до начала осуществления мероприятий направляет в единую дирекцию ООПТ соответствующее извещение, в котором указываются сроки осуществления мероприятий, количество участников,

приводятся сведения о наличии необходимых разрешений и согласований, контактные данные представителя заявителя для оперативной связи (фамилия, имя, отчество (при наличии), должность, номер телефона). К указанному извещению прилагаются карты (схемы) мест проведения мероприятий. Извещение о проведении мероприятий и прилагаемые к нему карты (схемы) направляются заявителем в адрес единой дирекции ООПТ на бумажном носителе или по электронной почте. Информация о почтовом адресе и адресе электронной почты единой дирекции ООПТ размещается на официальном сайте единой дирекции ООПТ и на официальном сайте МЛХиП ЯО на портале органов государственной власти Ярославской области в информационно-телекоммуникационной сети "Интернет".

14.8. Порядок согласования документов с МЛХиП ЯО (за исключением согласования документов, указанных в подпункте 14.6.1 пункта 14.6 данного пункта, а также иных документов, особый порядок согласования которых установлен Положением).

14.8.1. Физическое или юридическое лицо, заинтересованное в получении согласования МЛХиП ЯО (далее – лицо, направившее обращение), представляет в МЛХиП ЯО:

- заявление с указанием вида, объема и сроков работ, которые подлежат согласованию, и реквизитов разрешения на добывание редких и исчезающих видов (в случае если ранее такое разрешение было получено лицом, направившим обращение);

- доверенность или иной документ, подтверждающий полномочия лица действовать от имени лица, направившего обращение, – в случае подачи документов представителем лица, направившего обращение;

- перечень и обоснование необходимости проведения работ, карты (схемы) мест их проведения, а также материалы, обосновывающие отсутствие негативного воздействия на памятник природы.

14.8.2. Документы, указанные в подпункте 14.8.1 данного пункта, направляются лицом, направившим обращение, в МЛХиП ЯО на бумажном носителе или по электронной почте. Органы исполнительной власти, органы местного самоуправления муниципальных образований Ярославской области направляют указанные документы посредством ЕСЭД. Информация о почтовом адресе и адресе электронной почты МЛХиП ЯО размещается на официальном сайте МЛХиП ЯО на портале органов государственной власти Ярославской области в информационно-телекоммуникационной сети "Интернет".

14.8.3. В срок, не превышающий 30 календарных дней с момента поступления документов, указанных в подпункте 14.8.1 данного пункта, МЛХиП ЯО:

- регистрирует обращение в ЕСЭД;
- рассматривает поступившие документы;
- направляет лицу, направившему обращение, почтовым отправлением либо посредством ЕСЭД (в случае если заявителем является орган исполнительной власти, орган местного самоуправления муниципального

образования Ярославской области) письмо о согласовании планируемых работ или письмо об отказе в согласовании планируемых работ (с указанием причин отказа).

14.8.4. Мотивированный отказ в согласовании работ оформляется в случаях, если:

- лицом, направившим обращение, не представлены либо представлены не в полном объеме и (или) не соответствуют требованиям к ним документы, представление которых предусмотрено подпунктом 14.8.1 данного пункта;

- на земельных участках, на которых предполагается осуществление планируемых мероприятий, имеются места обитания (произрастания) редких и исчезающих видов и лицом, направившим обращение, не получено в установленном порядке разрешение на добывание редких и исчезающих видов;

- осуществление работ планируется в период размножения и миграций, гнездования и выращивания потомства объектов животного мира (с апреля по июнь включительно).

Лицо, направившее обращение, имеет право повторно обратиться в МЛХиП ЯО для получения согласования работ в случае, если учтены замечания, указанные в мотивированном отказе.

При повторном обращении лицо, направившее обращение, представляет в МЛХиП ЯО заявление с указанием реквизитов письма МЛХиП ЯО об отказе в согласовании работ и приложением документов (сведений), которые указаны в подпункте 14.8.1 данного пункта и не были представлены при первичном обращении (либо были изменены). Рассмотрение поступивших документов осуществляется МЛХиП ЯО в порядке, предусмотренном подпунктами 14.8.3 – 14.8.5 данного пункта.

14.8.5. При отсутствии оснований для отказа в согласовании работ МЛХиП ЯО оформляет письмо о согласовании работ.

14.8.6. Лицо, направившее обращение, не менее чем за 3 календарных дня до предполагаемого начала проведения работ, согласованных в соответствии с данным пунктом, направляет в единую дирекцию ООПТ соответствующее уведомление, в котором указываются реквизиты письма МЛХиП ЯО о согласовании работ, сроки осуществления работ и контактные данные представителя лица, направившего обращение, для оперативной связи (фамилия, имя, отчество (при наличии), должность, номер телефона). К указанному извещению прилагаются карты (схемы) мест проведения работ.

Уведомление о проведении работ, согласованных в соответствии с данным пунктом, и прилагаемые к нему карты (схемы) направляются лицом, направившим обращение, в адрес единой дирекции ООПТ на бумажном носителе или по электронной почте. Информация о почтовом адресе и адресе электронной почты единой дирекции ООПТ размещается на официальном сайте единой дирекции ООПТ и на официальном сайте МЛХиП ЯО на портале органов государственной власти Ярославской области в информационно-телекоммуникационной сети "Интернет".».

3.3.4. В подпункте 14.10 аббревиатуру «ДООСиП» заменить аббревиатурой «МЛХиП».

3.3.5. Дополнить подпунктом 14.11 следующего содержания:

«14.11. Порядок уведомления единой дирекции ООПТ (за исключением уведомления о работах, получивших согласование МЛХиП ЯО).

14.11.1. Физическое или юридическое лицо, заинтересованное в осуществлении в памятнике природы работ, указанных в абзаце четырнадцатом подпункта 14.2 данного пункта (далее – заинтересованное лицо), не позднее чем за 3 рабочих дня до начала работ представляет в единую дирекцию ООПТ:

- уведомление с указанием формы, сроков проведения работ, реквизитов разрешения на добывание редких и исчезающих видов (в случае если ранее такое разрешение было получено заинтересованным лицом);

- перечень работ и обоснование необходимости проведения работ, карты (схемы) мест их проведения;

- сведения о представителе заинтересованного лица для оперативной связи (фамилия, имя, отчество (при наличии), должность, номер телефона).

14.11.2. Документы, указанные в подпункте 14.11.1 данного пункта, направляются заинтересованным лицом в единую дирекцию ООПТ на бумажном носителе или по электронной почте. Информация о почтовом адресе и адресе электронной почты единой дирекции ООПТ размещается на официальном сайте единой дирекции ООПТ и на официальном сайте МЛХиП ЯО на портале органов государственной власти Ярославской области в информационно-телекоммуникационной сети "Интернет".».

3.4. В абзаце шестом подпункта 15.2 пункта 15 слова «департаментом охраны окружающей среды и природопользования Ярославской области» заменить аббревиатурами «МЛХиП ЯО».

3.5. Пункт 21 изложить в следующей редакции:

«21. В составе памятника природы выделена зона ограниченного хозяйственного использования для эксплуатации, обслуживания, ремонта, капитального ремонта и реконструкции объектов публичного акционерного общества "Газпром" (эксплуатирующая организация – общество с ограниченной ответственностью "Газпром трансгаз Ухта") (магистральный газопровод Ухта – Торжок-1: 121,0 от 1 058 – 1 179 км ДУ 1 200 (инв. № 409), магистральный газопровод Ухта – Торжок-2: 235,0 от 943 – 1 179 км ДУ 1 200 (инв. № 427), магистральный газопровод Ухта – Торжок-3: 1 139 от 40 – 1 179 км (инв. № 429), магистральный газопровод Грязовец – Торжок: 234,0 от 945 – 1 179 км (инв. № 431), магистральный газопровод СРТО – Торжок участок км 2 360,3 – км 2 440,0 (ПК 1) (инв. № 403498), кабельная линия связи вдоль магистрального газопровода Ухта – Торжок на участке 1 006 – 1 104 км (инв. № 126898), волоконно-оптическая линия технологической связи (ВОЛС) участок км 2 360,3 – км 2 440,0 МГ СРТ (инв. № 406719), пункт системы телемеханики (инв. № 125004)). Описание границ и особого правового режима, перечень координат характерных точек

границ и схема границ зоны ограниченного хозяйственного использования в составе памятника природы приведены в приложении 4 к Положению.».

3.6. Пункты 22 и 23 признать утратившими силу.

3.7. В наименовании перечня координат поворотных точек границ памятника природы «Сосновый бор села Кривец» (приложение 2 к Положению) слово «поворотных» заменить словом «характерных».

3.8. Схему границ зоны ограниченного хозяйственного использования в составе памятника природы «Сосновый бор села Кривец» (приложение 3 к Положению) изложить в следующей редакции:

«Приложение 3
к Положению

ОПИСАНИЕ

границ и особого правового режима, перечень координат характерных точек границ и схема границ зоны ограниченного хозяйственного использования в составе памятника природы "Сосновый бор села Кривец"

1. В целях эксплуатации, обслуживания, ремонта, капитального ремонта и реконструкции объектов публичного акционерного общества "Газпром" (эксплуатирующая организация – общество с ограниченной ответственностью "Газпром трансгаз Ухта") (магистральный газопровод Ухта – Торжок-1: 121,0 от 1 058 – 1 179 км ДУ 1 200 (инв. № 409), магистральный газопровод Ухта – Торжок-2: 235,0 от 943 – 1 179 км ДУ 1 200 (инв. № 427), магистральный газопровод Ухта – Торжок-3: 1 139 от 40 – 1 179 км (инв. № 429), магистральный газопровод Грязовец – Торжок: 234,0 от 945 – 1 179 км (инв. № 431), магистральный газопровод СРТО – Торжок участок км 2 360,3 – км 2 440,0 (ПК 1) (инв. № 403498), кабельная линия связи вдоль магистрального газопровода Ухта – Торжок на участке 1 006 – 1 104 км (инв. № 126898), волоконно-оптическая линия технологической связи (ВОЛС) участок км 2 360,3 км 2 440,0 МГ СРТ (инв. № 406719), пункт системы телемеханики (инв. № 125004)) в составе памятника природы "Сосновый бор села Кривец" (далее – памятник природы) выделена зона ограниченного хозяйственного использования (далее – зона).

2. В состав зоны включена территория общей площадью 410 355 кв. м, расположенная к северу от села Кривец Приволжского сельского поселения Мышкинского муниципального района.

3. На территории зоны запрещается деятельность, которая может нанести ущерб природным комплексам и объектам растительного и животного мира, культурно-историческим объектам памятника природы, согласно подпункту 14.1 пункта 14 Положения о памятнике природы, а также:

- огораживание территории (за исключением локальных объектов), препятствующее свободному перемещению животных;

- применение ядохимикатов и химических средств борьбы с зарастанием технических коридоров линейных объектов;

- проведение строительных работ, а также работ по вырубке древесно-кустарниковой растительности, в том числе ручным способом или с использованием механических секаторов, в период массового размножения и миграций наземных позвоночных и птиц, гнездования и выращивания потомства объектов животного мира (с апреля по июнь включительно);

- хранение, размещение и сброс опасных промышленных отходов.

4. На территории зоны разрешается деятельность, не препятствующая выполнению целей памятника природы и необходимая для эксплуатации, обслуживания, ремонта, капитального ремонта и реконструкции объектов общества с ограниченной ответственностью "Газпром трансгаз Ухта", указанных в пункте 1 настоящих описания, перечня и схемы, в том числе:

- покос травы;

- проведение регламентных эксплуатационных работ, не оказывающих механическое и иное воздействие на объекты животного мира, в границах памятника природы (в том числе вырубка кустарников в рамках устранения зарастаний существующих охранных зон объектов, указанных в пункте 1 настоящих описания, перечня и схемы);

- прокладка дорог, предназначенных для ведения строительномонтажных, регламентных эксплуатационных и ремонтных работ;

- прокладка и содержание просек в границах, установленных законодательством;

- вырубка деревьев в пределах допустимых расстояний до их крон, а также вырубка деревьев, угрожающих падением;

- строительство, реконструкция, капитальный ремонт и содержание хозяйственных, технических сооружений и линейных объектов;

- предоставление земельных участков под расширение и строительство сооружений, необходимых для безопасного и эффективного функционирования существующих объектов;

- движение и стоянка транспортных средств, обеспечивающих выполнение целей зоны.

5. Работы, указанные в абзацах четвертом – восьмом пункта 4 настоящих описания, перечня и схемы, проводятся при наличии согласования с министерством лесного хозяйства и природопользования Ярославской области (далее – МЛХиП ЯО).

5.1. Для получения согласования планируемых работ заявитель – публичное акционерное общество "Газпром", общество с ограниченной ответственностью "Газпром трансгаз Ухта" либо лицо, уполномоченное указанными обществами на проведение работ, – представляет в МЛХиП ЯО:

- заявление о согласовании планируемых работ с указанием вида, объема и сроков проведения работ, а также реквизитов разрешения на добывание объектов животного или растительного мира, занесенных

в Красную книгу Российской Федерации и (или) Красную книгу Ярославской области (далее – редкие и исчезающие виды) (в случае если ранее такое разрешение было получено заявителем);

- доверенность или иной документ, подтверждающий полномочия лица действовать от имени заявителя, – в случае подачи документов представителем заявителя;

- обоснование необходимости проведения работ и отсутствия негативного воздействия на памятник природы, карты (схемы) мест проведения работ;

- материалы оценки воздействия на окружающую среду, подтверждающие отсутствие негативного воздействия на памятник природы, – для строительства, реконструкции технических сооружений.

5.2. Документы, указанные в подпункте 5.1 данного пункта, направляются заявителем в МЛХиП ЯО на бумажном носителе или по электронной почте. Информация о почтовом адресе и адресе электронной почты МЛХиП ЯО размещается на официальном сайте МЛХиП ЯО на портале органов государственной власти Ярославской области в информационно-телекоммуникационной сети "Интернет".

5.3. В срок, не превышающий 30 календарных дней с момента поступления документов, указанных в подпункте 5.1 данного пункта, МЛХиП ЯО:

- регистрирует обращение в единой системе электронного документооборота органов государственной власти Ярославской области;

- рассматривает поступившие документы;

- направляет заявителю почтовым отправлением письмо о согласовании планируемых работ или письмо об отказе в согласовании планируемых работ (с указанием причин отказа).

5.4. Мотивированный отказ в согласовании работ оформляется в случаях, если:

- заявителем не представлены либо представлены не в полном объеме и (или) не соответствуют требованиям к ним документы, представление которых предусмотрено подпунктом 5.1 данного пункта;

- на земельных участках, на которых предполагается осуществление планируемых мероприятий, имеются места обитания (произрастания) редких и исчезающих видов и заявителем не получено в установленном порядке разрешение на добычу редких и исчезающих видов;

- осуществление работ планируется в период размножения и миграций, гнездования и выращивания потомства объектов животного мира (с апреля по июнь включительно).

Заявитель имеет право повторно обратиться в МЛХиП ЯО для получения согласования работ в случае, если учтены замечания, указанные в мотивированном отказе,

При повторном обращении заявитель представляет в МЛХиП ЯО заявление с указанием реквизитов письма МЛХиП ЯО об отказе в согласовании работ и приложением документов (сведений), которые

указаны в подпункте 5.1 данного пункта и не были представлены при первичном обращении (либо были изменены). Рассмотрение поступивших документов осуществляется МЛХиП ЯО в порядке, предусмотренном подпунктами 5.3 – 5.5 данного пункта.

5.5. При отсутствии оснований для отказа в согласовании работ МЛХиП ЯО оформляет письмо о согласовании работ.

6. Заявитель не менее чем за 3 календарных дня до предполагаемого начала проведения работ, указанных в абзацах четвертом – восьмом пункта 4 настоящих описания, перечня и схемы, направляет в государственное бюджетное учреждение Ярославской области "Центр охраны окружающей среды" (далее – единая дирекция ООПТ) соответствующее извещение. В таком извещении указываются сроки осуществления работ и контактные данные представителя заявителя для оперативной связи (фамилия, имя, отчество (при наличии), должность, номер телефона). К указанному извещению прилагаются карты (схемы) мест проведения работ.

Извещение о проведении работ, указанных абзацах четвертом – восьмом пункта 4 настоящих описания, перечня и схемы, и прилагаемые к нему карты (схемы) направляются заявителем в адрес единой дирекции ООПТ на бумажном носителе или по электронной почте. Информация о почтовом адресе и адресе электронной почты единой дирекции ООПТ размещается на официальном сайте единой дирекции ООПТ и на официальном сайте МЛХиП ЯО на портале органов государственной власти Ярославской области в информационно-телекоммуникационной сети "Интернет".

Перечень координат характерных точек границ зоны

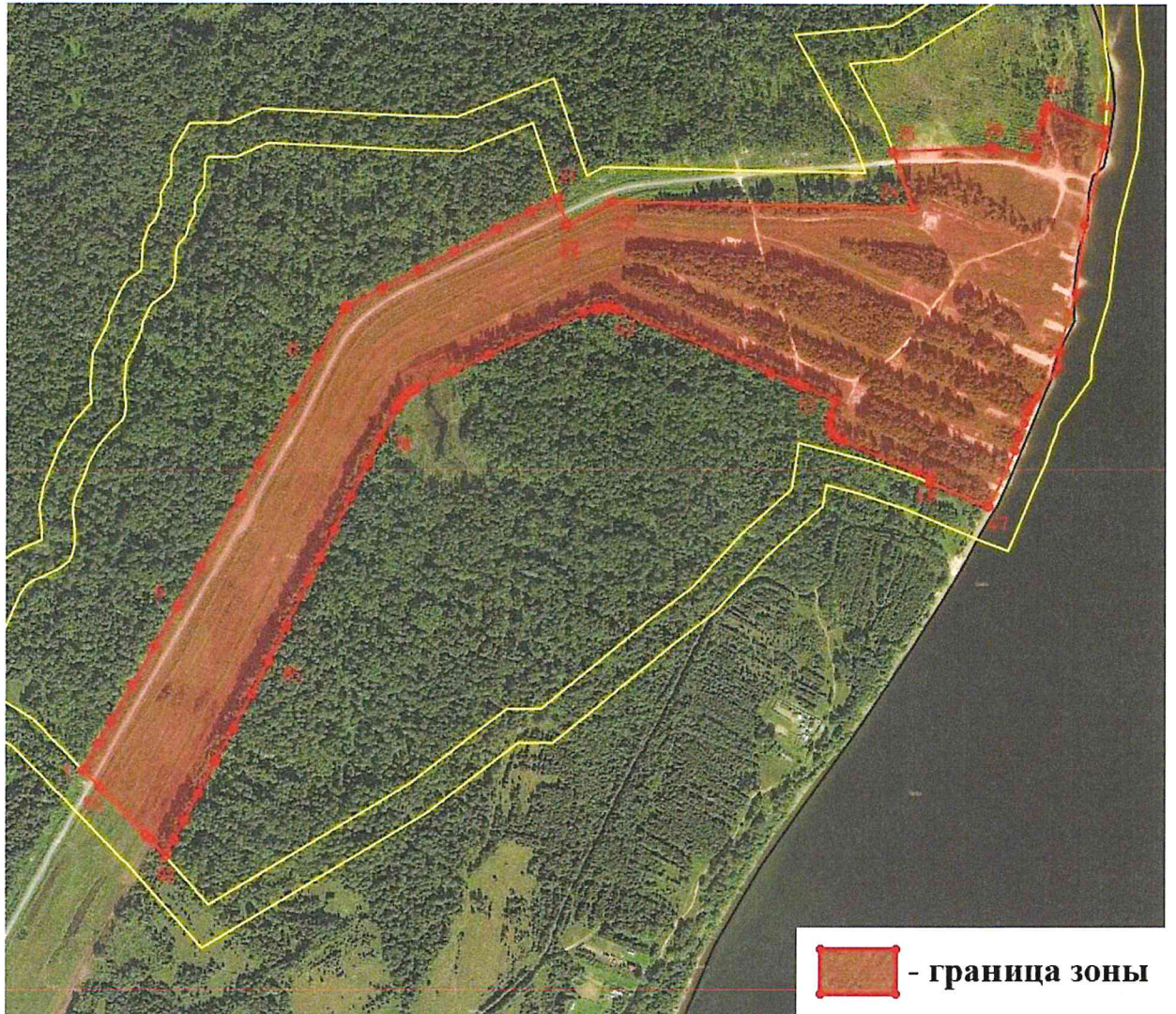
Обозначение характерных точек части границы	Координаты, м*		Метод определения координат характерной точки	Средняя квадратическая погрешность положения характерной точки (Mt), м	Описание обозначения точки на местности (при наличии)
	X	Y			
1	2	3	4	5	6
1	399414,70	1245298,98	аналитический	2,50	-
2	399454,20	1245321,83	аналитический	2,50	-
3	399487,23	1245340,71	аналитический	2,50	-
4	399539,43	1245371,36	аналитический	2,50	-
5	399597,53	1245404,88	аналитический	2,50	-
6	399657,55	1245439,87	аналитический	2,50	-
7	399714,13	1245472,65	аналитический	2,50	-
8	399816,25	1245530,95	аналитический	2,50	-
9	399866,70	1245559,21	аналитический	2,50	-
10	399959,89	1245610,52	аналитический	2,50	-
11	400023,88	1245645,93	аналитический	2,50	-
12	400095,05	1245685,17	аналитический	2,50	-

1	2	3	4	5	6
13	400096,15	1245685,87	аналитический	2,50	-
14	400098,48	1245688,20	аналитический	2,50	-
15	400099,33	1245689,59	аналитический	2,50	-
16	400126,18	1245742,10	аналитический	2,50	-
17	400152,96	1245795,10	аналитический	2,50	-
18	400180,56	1245848,96	аналитический	2,50	-
19	400214,03	1245913,57	аналитический	2,50	-
20	400240,06	1245964,55	аналитический	2,50	-
21	400260,13	1246003,79	аналитический	2,50	-
22	400219,43	1246017,42	аналитический	2,50	-
23	400254,05	1246082,39	аналитический	2,50	-
24	400245,40	1246532,87	аналитический	2,50	-
25	400328,56	1246502,51	аналитический	2,50	-
26	400333,77	1246647,19	аналитический	2,50	-
27	400333,20	1246652,48	аналитический	2,50	-
28	400320,06	1246713,11	аналитический	2,50	-
29	400335,65	1246716,69	аналитический	2,50	-
30	400371,50	1246723,08	аналитический	2,50	-
31	400386,44	1246726,69	аналитический	2,50	-
32	400393,13	1246730,10	аналитический	2,50	-
33	400397,12	1246731,93	аналитический	2,50	-
34	400361,45	1246817,84	аналитический	2,50	-
35	400337,52	1246816,23	аналитический	2,50	-
36	400220,16	1246786,93	аналитический	2,50	-
37	400120,24	1246774,22	аналитический	2,50	-
38	400035,77	1246749,36	аналитический	2,50	-
39	400010,93	1246748,25	аналитический	2,50	-
40	399967,21	1246716,81	аналитический	2,50	-
41	399953,72	1246706,21	аналитический	2,50	-
42	399945,17	1246702,34	аналитический	2,50	-
43	399927,07	1246697,07	аналитический	2,50	-
44	399905,90	1246689,04	аналитический	2,50	-
45	399887,36	1246683,78	аналитический	2,50	-
46	399856,77	1246669,71	аналитический	2,50	-
47	399804,17	1246647,10	аналитический	2,50	-
48	399840,37	1246559,05	аналитический	2,50	-
49	399848,34	1246559,45	аналитический	2,50	-
50	399855,44	1246541,28	аналитический	2,50	-
51	399901,01	1246428,91	аналитический	2,50	-
52	399905,20	1246420,35	аналитический	2,50	-
53	399910,50	1246414,06	аналитический	2,50	-
54	399917,56	1246409,82	аналитический	2,50	-
55	399925,61	1246408,10	аналитический	2,50	-
56	399940,15	1246409,69	аналитический	2,50	-
57	399961,30	1246416,96	аналитический	2,50	-
58	399980,77	1246371,88	аналитический	2,50	-

1	2	3	4	5	6
59	399984,06	1246362,59	аналитический	2,50	-
60	399987,77	1246354,57	аналитический	2,50	-
61	400001,65	1246319,66	аналитический	2,50	-
62	400094,38	1246092,40	аналитический	2,50	-
63	400096,20	1246085,39	аналитический	2,50	-
64	400098,01	1246078,37	аналитический	2,50	-
65	400097,65	1246071,45	аналитический	2,50	-
66	400097,29	1246064,53	аналитический	2,50	-
67	400094,87	1246056,81	аналитический	2,50	-
68	400089,03	1246041,04	аналитический	2,50	-
69	400027,74	1245901,05	аналитический	2,50	-
70	400004,03	1245849,33	аналитический	2,50	-
71	399979,55	1245795,58	аналитический	2,50	-
72	399975,89	1245789,07	аналитический	2,50	-
73	399972,22	1245782,55	аналитический	2,50	-
74	399965,62	1245775,27	аналитический	2,50	-
75	399961,11	1245771,82	аналитический	2,50	-
76	399956,59	1245768,37	аналитический	2,50	-
77	399946,56	1245762,26	аналитический	2,50	-
78	399904,45	1245740,04	аналитический	2,50	-
79	399866,25	1245720,67	аналитический	2,50	-
80	399816,93	1245695,50	аналитический	2,50	-
81	399768,58	1245671,20	аналитический	2,50	-
82	399728,04	1245650,77	аналитический	2,50	-
83	399695,02	1245634,00	аналитический	2,50	-
84	399625,89	1245600,61	аналитический	2,50	-
85	399574,98	1245574,37	аналитический	2,50	-
86	399526,36	1245549,03	аналитический	2,50	-
87	399475,94	1245522,02	аналитический	2,50	-
88	399427,57	1245496,33	аналитический	2,50	-
89	399380,12	1245471,08	аналитический	2,50	-
90	399339,75	1245449,55	аналитический	2,50	-
91	399311,29	1245434,87	аналитический	2,50	-
92	399287,29	1245422,41	аналитический	2,50	-
93	399312,52	1245399,77	аналитический	2,50	-
94	399319,56	1245391,72	аналитический	2,50	-
95	399388,72	1245324,78	аналитический	2,50	-
1	399414,70	1245298,98	аналитический	2,50	-

* Система координат - МСК-76.

Схема границ зоны



3.8. Перечень координат поворотных точек границ зоны ограниченного хозяйственного использования в составе памятника природы «Сосновый бор села Кривец» (приложение 4 к Положению) признать утратившим силу.