

ЗАРЕГИСТРИРОВАН

29.06.2020

с присвоением регистрационного номера

16-10334

ДЕПАРТАМЕНТ
ИМУЩЕСТВЕННЫХ И ЗЕМЕЛЬНЫХ ОТНОШЕНИЙ
ЯРОСЛАВСКОЙ ОБЛАСТИ

П Р И К А З

от 26.06.2020 № 12-н
г. Ярославль

О внесении изменений в приказ
департамента имущественных и
земельных отношений
Ярославской области от
15.10.2018 № 15-н

В целях приведения нормативного правового акта в соответствие с Федеральным законом от 13 марта 2006 года № 38-ФЗ «О рекламе», упорядочения размещения наружной рекламы на территории Ярославской области

ДЕПАРТАМЕНТ ИМУЩЕСТВЕННЫХ И ЗЕМЕЛЬНЫХ ОТНОШЕНИЙ
ЯРОСЛАВСКОЙ ОБЛАСТИ ПРИКАЗЫВАЕТ:

1. Внести в типы и виды рекламных конструкций, допустимые и недопустимые к установке на территории соответствующего муниципального образования Ярославской области или части его территории, в том числе требования к таким рекламным конструкциям с учетом необходимости сохранения внешнего архитектурного облика сложившейся застройки поселений или городских округов, утвержденные приказом департамента имущественных и земельных отношений Ярославской области от 15.10.2018 № 15-н «Об определении типов и видов рекламных конструкций и утверждении Порядка организации демонтажа рекламных конструкций», изменения согласно приложению.

2. Приказ вступает в силу со дня его официального опубликования.

Заместитель директора департамента

Л.А. Золотов

Приложение
к приказу департамента
имущественных
и земельных отношений
Ярославской области
от 26 ИЮН 2020 № 18-11

ИЗМЕНЕНИЯ,

вносимые в типы и виды рекламных конструкций, допустимые и недопустимые к установке на территории соответствующего муниципального образования Ярославской области или части его территории, в том числе требования к таким рекламным конструкциям с учетом необходимости сохранения внешнего архитектурного облика сложившейся застройки поселений или городских округов

1. В пункте 2.1 раздела 2:

1.1. В подпункте 2.1.8:

- абзац первый изложить в следующей редакции:

«2.1.8. Крышные установки – индивидуальные рекламные конструкции, размещаемые на крышах зданий, строений, сооружений. Крышные установки могут быть выполнены в виде объемных букв, светового короба.»;

- абзац четвертый изложить в следующей редакции:

«Высота крышной установки, размещаемой на крыше здания, строения, сооружения, не должна превышать размеров, приведенных в таблице:

Количество этажей в здании, строении, сооружении (цокольный этаж не учитывается)	Высота крышной установки (м)
1	не более 1,5
2 – 3	не более 1,8
4 – 5	не более 2,5
6 и выше	не более 4

1.2. В подпункте 2.1.11:

- слова «и электронные табло» исключить;

- дополнить абзацами следующего содержания:

«К рекламным конструкциям в виде электронных экранов, размещаемым на крышах зданий, строений, сооружений, применяются требования, предусмотренные для крышных установок.

К рекламным конструкциям в виде электронных экранов, размещаемым на плоскости стен зданий, строений, сооружений, применяются требования, предусмотренные для настенных панно.».

1.3. Подпункт 2.1.18 признать утратившим силу.

2. Пункт 3.17 раздела 3 изложить в следующей редакции:

«3.17. При размещении рекламных конструкций не допускается:

- закрывать знаки адресации (уличные ациплаги), обозначающие наименования улиц, номера домов, корпусов, подъездов и квартир;
- монтировать рекламные конструкции непосредственно к фасаду здания без каркаса (каркасной рамки);
- устанавливать рекламные конструкции на ограждениях;
- устанавливать световые рекламные конструкции со стробоскопическим эффектом или ярким пульсирующим светом в жилых зонах;
- устанавливать рекламные конструкции, закрывающие ценные архитектурно-художественные элементы и детали здания (в том числе колонны, пилястры, капители, карнизы, пояса, тяги, филенки, наличники, порталы входов, фронтоны, лопатки), архитектурно-художественный и скульптурный декор зданий (в том числе барельефы, акротерии, балюстрады, замковые камни, орнаментальные порезки, рустовку);
- устанавливать рекламные конструкции, закрывающие оконные и дверные проемы, а также витрины и панорамное остекление зданий, строений;
- устанавливать рекламные конструкции, повреждающие или уничтожающие декоративное убранство фасадов зданий и сооружений;
- устанавливать рекламные конструкции на балконах и лоджиях зданий, в оконных, дверных проемах, на эркерах, перилах;
- устанавливать рекламные конструкции с выступом за боковые пределы фасада и без соблюдения архитектурных членений фасада;
- устанавливать хаотично (беспорядочно) расположенные рекламные конструкции на фасадах зданий, строений, сооружений;
- устанавливать разноразмерные и/или разнотипные рекламные конструкции на фасадах зданий, строений, сооружений;
- при использовании проекционных установок использовать в качестве экрана для проекций фасады зданий, где имеются окна жилых помещений;
- устанавливать и эксплуатировать на фасадах зданий, строений, сооружений рекламные конструкции, площадь которых в совокупности с другими рекламными конструкциями превышает 25 процентов от общей площади фасада здания, строения, сооружения, за исключением медиафасадов;
- устанавливать и эксплуатировать рекламные конструкции на фасадах и крышах многоквартирных домов, а также на встроенных и пристроенных нежилых помещениях многоквартирных домов. Допускается размещение рекламных конструкций на фасаде нежилого помещения в многоквартирном доме не выше уровня перекрытия между первым и вторым этажами здания, а также допускается размещение электронных экранов, медиафасадов и проекционных установок на фасадах, где отсутствуют окна жилых помещений;

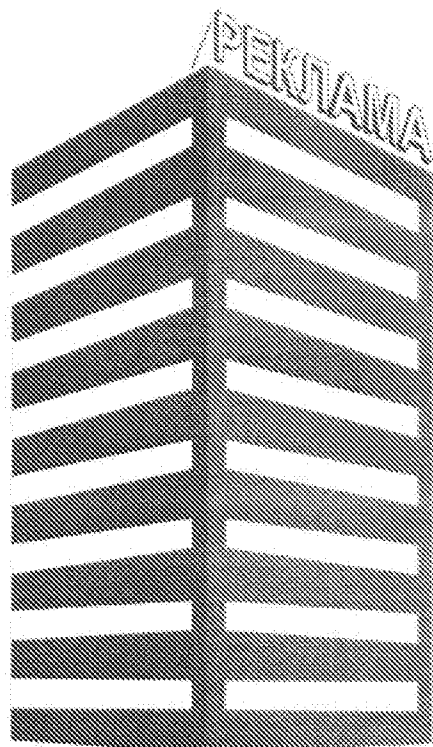
- устанавливать и эксплуатировать рекламные конструкции, являющиеся источниками шума, вибрации, мощных световых, электромагнитных и иных излучений и полей, вблизи жилых помещений;
- устанавливать и эксплуатировать рекламные конструкции на цветниках и тротуарах, если после их установки ширина прохода для пешеходов составит менее 2 метров.».

3. В визуализации типов и видов рекламных конструкций, допустимых к установке на территории Ярославской области (приложение к типам и видам рекламных конструкций, допустимым и недопустимым к установке на территории соответствующего муниципального образования Ярославской области или части его территории, в том числе требованиям к таким рекламным конструкциям с учетом необходимости сохранения внешнего архитектурного облика сложившейся застройки поселений или городских округов):

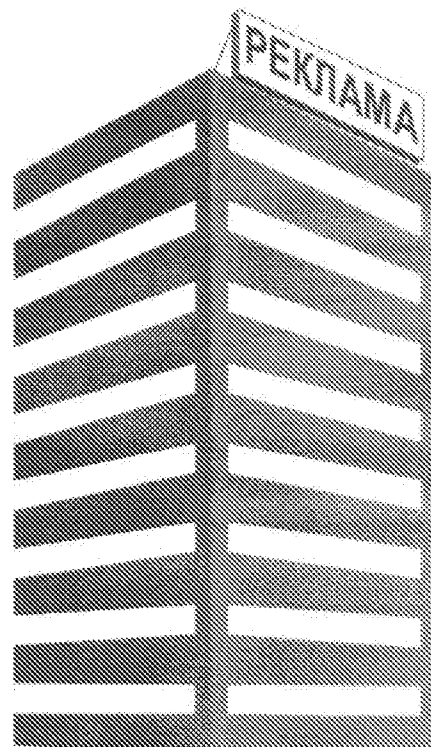
3.1. Рисунок 8 изложить в следующей редакции:

«Рисунок 8. Крышные установки

объемные буквы



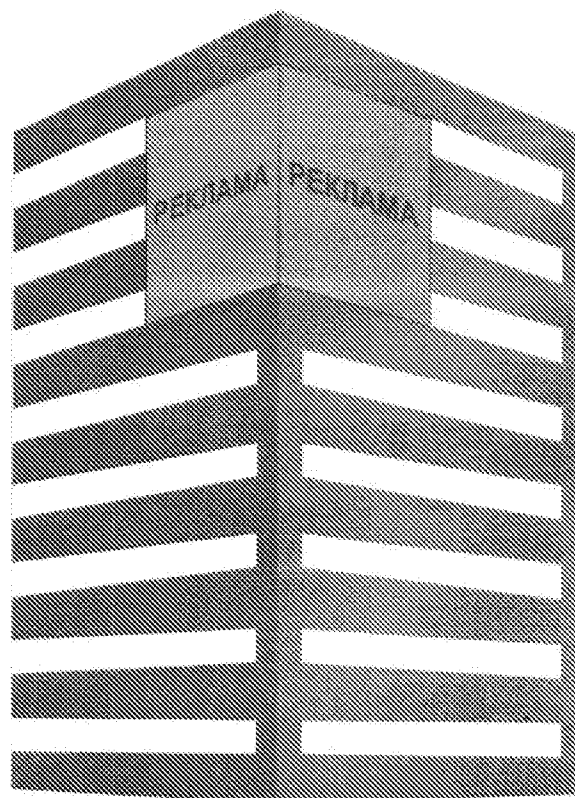
световые короба





3.2. Рисунки 10, 11 изложить в следующей редакции:

«Рисунок 10. Настенные панно»



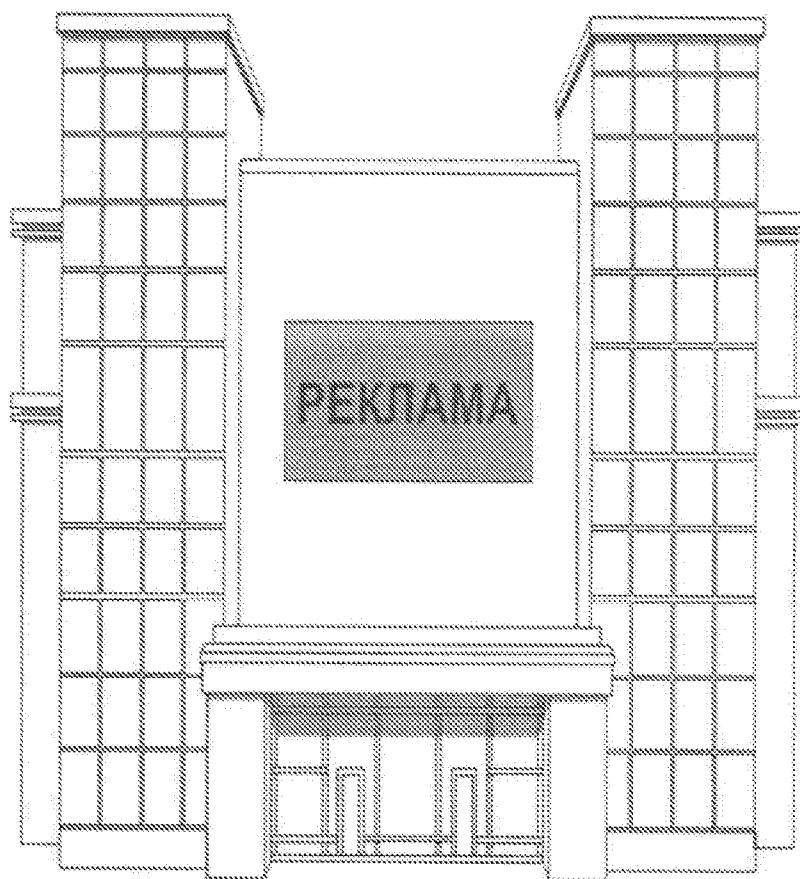
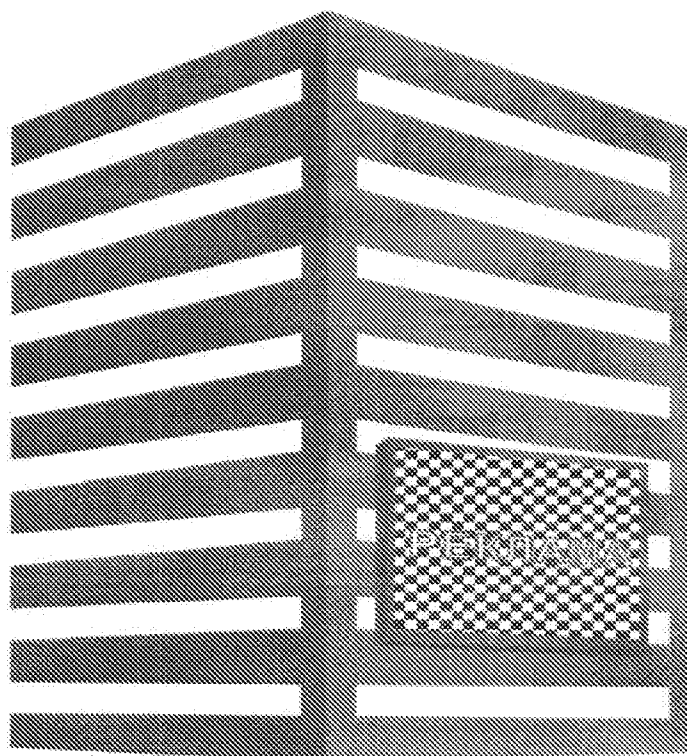
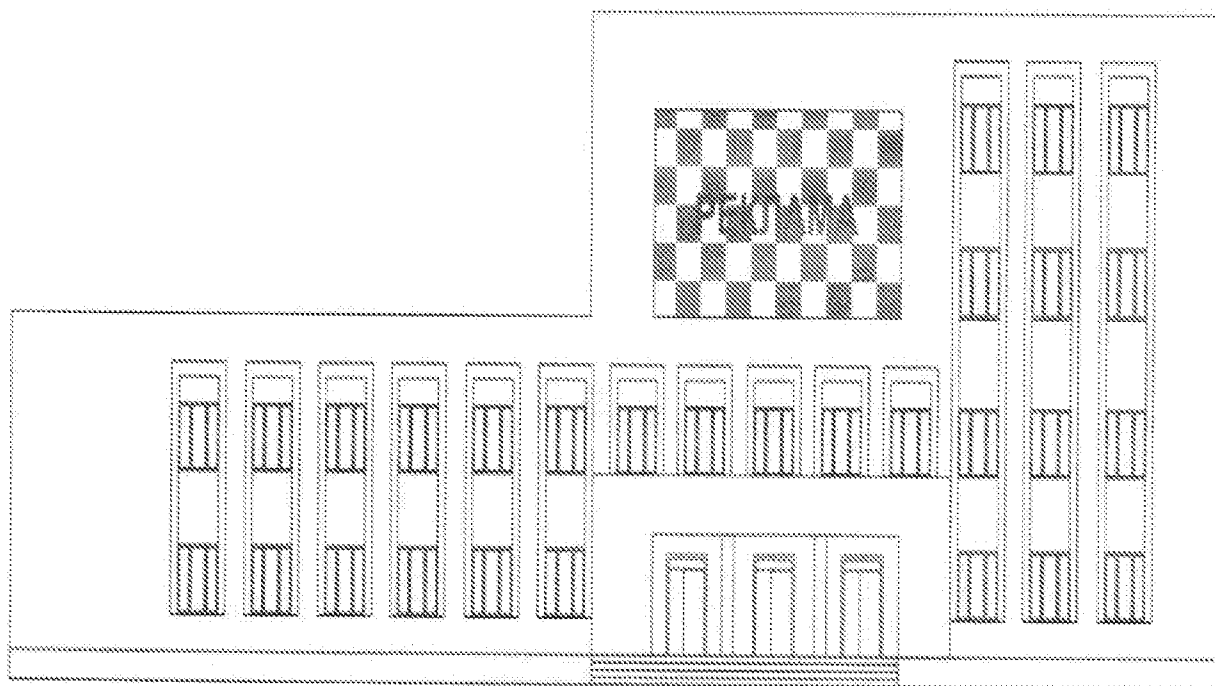


Рисунок 11. Электронные экраны и электронные табло





3.3. Рисунок 18 признать утратившим силу.