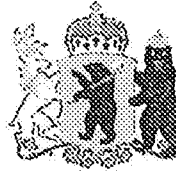


ЗАРЕГИСТРИРОВАН

20.08.2020

в произвольном порядке, регистрационный номер

36-10438



**ДЕПАРТАМЕНТ ОХРАНЫ ОБЪЕКТОВ
КУЛЬТУРНОГО НАСЛЕДИЯ ЯРОСЛАВСКОЙ ОБЛАСТИ**

ПРИКАЗ

от 18.08.2020 № 97
г. Ярославль

Об утверждении предмета охраны
объекта культурного наследия
федерального значения

В соответствии со статьями 9.1, 33 Федерального закона от 25 июня 2002 года № 73-ФЗ «Об объектах культурного наследия (памятниках истории и культуры) народов Российской Федерации», Положением о департаменте охраны объектов культурного наследия Ярославской области, утвержденным постановлением Правительства области от 17.06.2015 № 659-п «О департаменте охраны объектов культурного наследия Ярославской области», **ДЕПАРТАМЕНТ ОХРАНЫ ОБЪЕКТОВ КУЛЬТУРНОГО НАСЛЕДИЯ ЯРОСЛАВСКОЙ ОБЛАСТИ ПРИКАЗЫВАЕТ:**

1. Утвердить прилагаемый предмет охраны объекта культурного наследия федерального значения «Ансамбль духовной семинарии», вторая половина XIX в. (Ярославская область, г. Ярославль, Которосльская наб., д. 44, д. 46).

2. Контроль за исполнением приказа возложить на начальника отдела учета объектов культурного наследия департамента Рязанову Т.В.

3. Приказ вступает в силу со дня его подписания.

Директор департамента

А.Е. Филяев

УТВЕРЖДЁН

приказом департамента

охраны объектов

культурного наследия

Ярославской области

от 18.08.2020 № 97

ПРЕДМЕТ ОХРАНЫ

**объекта культурного наследия федерального значения
«Ансамбль духовной семинарии», вторая половина XIX в.
(Ярославская область, г. Ярославль, Которосльская наб., д. 44, д. 46)**

Предметом охраны объекта культурного наследия федерального значения «Ансамбль духовной семинарии», вторая половина XIX в. (Ярославская область, г. Ярославль, Которосльская наб., д. 44, д. 46), являются:

- местоположение, градостроительная роль ансамбля, участвующего в формировании линии исторической застройки Которосльской набережной, улицы Ушинского и границы квартала, образованного по плану города Ярославля 1778 года;

- композиционно-планировочная структура ансамбля, образованная двумя корпусами, расположенными строго по оси запад-восток параллельно линии Которосльской набережной, с зеленым партером перед лицевыми фасадами с липовой аллеей диагонального направления, ориентированной на центральный вход главного корпуса, и обширным садом с севера со стороны дворовых фасадов;

- объемно-пространственная композиция ансамбля, ориентированная на восприятие комплекса парадных зданий с Которосльской набережной;

- историческое использование ансамбля, функционально связанное с осуществлением учебной деятельности;

- ценные элементы на территории ансамбля – сохранившийся одноэтажный деревянный флигель с северо-восточной стороны от д. 44 по Которосльской набережной;

- архитектурные характеристики (объемно-пространственное, планировочное, архитектурно-стилевое, цветовое решение, основные строительные и отделочные материалы) зданий, входящих в состав объекта культурного наследия федерального значения «Ансамбль духовной семинарии», вторая половина XIX в. (Ярославская область, г. Ярославль, Которосльская наб., д. 44, д. 46): выявленных объектов культурного наследия «Главное здание с церковью Дмитрия Ростовского», 1871 – 1875 гг., 1920-е гг. (г. Ярославль, Которосльская наб., д. 46), и «Корпус восточный (общежитие и учебные классы)», 1886 – 1889 гг., 1920-е гг. (г. Ярославль, Которосльская наб., д. 44);

- «Главное здание с церковью Дмитрия Ростовского», 1871 – 1875 гг., 1920-е гг. (г. Ярославль, Которосльская наб., д. 46), в том числе следующие его особенности:

местоположение и градостроительная роль здания, участвующего в формировании застройки Которосльской набережной;

объемно-пространственная композиция трехэтажного, П-образного в плане здания с тремя ризалитами на лицевом фасаде: угловыми и по центральной оси; историческая конфигурация восьмискатной, вальмовой крыши; характер покрытия – листовой металл;

местоположение, габариты, конфигурация и оформление исторических входных и оконных проемов на фасадах здания, в том числе ложных и заложенных: форма, размеры и осевое расположение прямоугольных оконных проемов подвального этажа, осевое расположение и форма оконных проемов с перемычкой лучковой формы первого этажа, осевое расположение и форма оконных проемов с перемычкой арочной, полуциркульной формы второго этажа, осевое расположение и форма прямоугольных проемов третьего этажа; характер исторических столярных заполнений оконных проемов, в том числе материал и рисунок расстекловки оконных проемов главного фасада;

форма, размеры и местоположение слуховых окон крыши со стороны дворового фасада;

капитальные стены из глиняного кирпича на известковом растворе с оштукатуренной поверхностью; кирпичный двухступенчатый цоколь;

композиция и архитектурно-художественное оформление главного лицевого фасада с угловыми ризалитами в две световые оси и центральным ризалитом в семь световых осей, оформленными простыми аттиками над угловыми ризалитами и фигурным, с полуциркульным завершением по центральной оси и нишей арочной формы, аттиком над центральным ризалитом; в том числе пилястры, оформляющие углы ризалитов, имеющие рустовку «бриллиантовым» рустом в уровне первого этажа, ленточным рустом в уровне второго этажа и филенчатые в уровне третьего этажа; прямоугольные ниши по осям проемов, простенков и пилястр под оконными проемами первого этажа ризалитов; простой двухступенчатый подоконный пояс под оконными проемами первого этажа; ленточный руст стен в уровне первого этажа; двухступенчатые рамочные наличники с замковым камнем оконных проемов первого этажа; декоративный междуэтажный пояс между первым и вторым этажами с рядом зубцов в нижней части; трехступенчатые рамочные наличники оконных проемов второго этажа с прямоугольными подоконными нишами, заполненными досками; трехступенчатые рамочные наличники оконных проемов второго этажа ризалитов в нишах арочной формы с прямоугольными подоконными филенками; треугольные ниши в верхней части простенков между оконными проемами второго этажа ризалитов; междуэтажный пояс между вторым и третьим этажами, состоящий из тонкой лепной тяги, гладкого фриза и профилированного

многоступенчатого карниза; рамочные наличники оконных проемов третьего этажа; пояс простого сечения, обводящий оконные проемы третьего этажа; наличники оконных проемов третьего этажа ризалитов, состоящие из двух рамок простого сечения, гладкого фриза и профилированного сандрика; узкие прямоугольные доски в простенках между оконными проемами третьего этажа ризалитов; венчающий карниз с большим выносом, состоящий из двух профилированных тяг и гладким фризом между ними;

симметричная композиция и архитектурно-художественное оформление бокового (западного) фасада с плоским ризалитом в две световые оси спаренных оконных проемов в центральной части, в том числе пилястры, рустованные в уровне первого и второго этажей, – угловые и в простенке, выделяющие северную часть фасада в одну световую ось; простой двухступенчатый подоконный пояс под оконными проемами первого этажа; ленточный руст стен в уровне первого этажа; ленточный и веерный руст (над оконными проемами) в уровне второго этажа ризалита; двухступенчатые рамочные наличники с замковым камнем оконных проемов первого этажа; декоративный междуэтажный пояс между первым и вторым этажами с рядом зубцов в нижней части; трехступенчатые рамочные наличники оконных проемов второго этажа с прямоугольными подоконными нишами, заполненными досками; междуэтажный пояс между вторым и третьим этажами, состоящий из тонкой лепной тяги, гладкого фриза и профилированного многоступенчатого карниза; рамочные наличники оконных проемов третьего этажа; пояс простого сечения, обводящий оконные проемы третьего этажа; общий наличник оконных проемов третьего этажа ризалита, состоящий из двух рамок простого сечения, гладкого фриза и профилированного сандрика; венчающий карниз с большим выносом, состоящий из двух профилированных тяг и гладким фризом между ними;

архитектурно-художественное оформление и композиция бокового (восточного) фасада, зеркально повторяющая композицию западного фасада;

композиция и архитектурно-художественное оформление дворового (северного) фасада, в том числе оформление угловых выступающих объемов, аналогичное оформлению ризалитов на лицевом фасаде; оформление центральной части фасада подобно боковым фасадам, в том числе простой двухступенчатый подоконный пояс под оконными проемами первого этажа; ленточный руст стен в уровне первого этажа; двухступенчатые рамочные наличники с замковым камнем оконных проемов первого этажа; декоративный междуэтажный пояс между первым и вторым этажами с рядом зубцов в нижней части; трехступенчатые рамочные наличники оконных проемов второго этажа с прямоугольными подоконными нишами, заполненными досками; междуэтажный пояс между вторым и третьим этажами, состоящий из тонкой лепной тяги, гладкого фриза и профилированного многоступенчатого карниза; рамочные наличники оконных проемов третьего этажа; пояс простого сечения, обводящий оконные проемы третьего этажа; венчающий карниз с большим выносом,

состоящий из двух профилированных тяг и гладким фризом между ними; литой чугунный зонт лекальной формы (фотографическое изображение литого чугунного зонтика лекальной формы на металлических, пластически проработанных столбах над парадным входом главного фасада объекта культурного наследия «Главное здание с церковью Дмитрия Ростовского», 1871 – 1875 гг., 1920-е гг. (г. Ярославль, Которосльская наб., д. 46), приведено в приложении 1 к настоящему предмету охраны (фронтальный подзор не входит в предмет охраны));

пространственно-планировочная структура интерьера здания: историческая коридорно-секционная планировка в капитальных стенах, частично закрепленная сводами в помещениях подвала, первого и второго этажей и потолочными тягами и карнизами в уровне первого, второго и третьего этажей (схемы планов этажей объекта культурного наследия «Главное здание с церковью Дмитрия Ростовского», 1871 – 1875 гг., 1920-е гг. (г. Ярославль, Которосльская наб., д. 46), с обозначением сводов и лепных тяг приведены в приложении 2 к настоящему предмету охраны);

архитектурно-художественное оформление интерьера помещений вестибюля и центрального зала второго этажа; местоположение, материал и оформление парадной чугунной трехмаршевой лестницы; сохранившиеся столярные заполнения дверных проемов;

- «Корпус восточный (общежитие и учебные классы)», 1886 – 1889 гг., 1920-е гг. (г. Ярославль, Которосльская наб., д. 44), в том числе следующие его особенности:

местоположение и градостроительная роль здания, участвующего в формировании застройки Которосльской набережной;

объемно-пространственная композиция трехэтажного, Г-образного в плане здания с одноэтажной пристройкой и каменным крыльцом со стороны дворового фасада; историческая конфигурация шестискатной, вальмовой крыши; характер покрытия – листовая металл;

местоположение, габариты, конфигурация и оформление исторических входных и оконных проемов на фасадах здания, в том числе ложных и заложённых: форма, размеры и осевое расположение оконных проемов с перемычкой лучковой формы первого этажа, осевое расположение и форма оконных проемов с перемычкой арочной, полуциркулярной формы второго этажа, осевое расположение и форма прямоугольных проемов третьего этажа; характер исторических столярных заполнений оконных проемов, в том числе материал и рисунок расстекловки оконных проемов главного фасада;

форма, размеры и местоположение трех слуховых окон крыши со стороны лицевого и торцевых фасадов;

капитальные стены из глиняного кирпича на известковом растворе с оштукатуренной поверхностью; рельефно выступающий раскрепованный цоколь, состоящий из прямой полочки в нижней части и профилированного подоконного пояса;

композиция и архитектурно-художественное оформление главного лицевого фасада, в том числе пилястры – угловые и в простенках – разделяющие фасад на три прясла в три световые оси каждое, оформленные ленточным рустом в уровне первого этажа, профилированной тягой в уровне третьего этажа и завершенные стилизованной капителью из раскреповки в уровне венчающего карниза и гладкого фриза; междуэтажные пояски простого сечения, разделенные пилястрами, под оконными проемами второго и третьего этажей; прямые профилированные сандрики над оконными проемами второго этажа; развитый многоуступчатый профилированный венчающий карниз с гладким фризом; крыльцо парадного входа, расположенное по центральной оси фасада;

композиция и архитектурно-художественное оформление бокового (западного) фасада (наиболее выразительное), в том числе пилястры (угловые и в простенке), отделяющие северный выступ здания в две световых оси, оформленные ленточным рустом в уровне первого этажа, профилированной тягой в уровне третьего этажа и завершенные стилизованной капителью из раскреповки в уровне венчающего карниза и гладкого фриза; плоский ризалит центральной части в две световые оси спаренных оконных проемов; оформление фланкирующую основную часть фасада пилястр в средней части профилированной нишей; оформление оконных проемов профилированными штукатурными наличниками – в уровне третьего этажа на протяжении всего фасада, в уровне первого и второго этажей по шесть световых осей основного объема; прямые профилированные сандрики над оконными проемами второго этажа; оформление спаренных оконных проемов первого и второго этажей ризалита общими профилированными сандриками; междуэтажные пояски простого сечения, разделенные пилястрами, под оконными проемами второго и третьего этажей; развитый многоуступчатый профилированный венчающий карниз с гладким фризом;

симметричная композиция и архитектурно-художественное оформление бокового (восточного) фасада, в том числе угловые пилястры, оформленные ленточным рустом в уровне цоколя и первого этажа, профилированной тягой в уровне третьего этажа и завершенные стилизованной капителью из раскреповки в уровне венчающего карниза и гладкого фриза; плоский ризалит центральной части в две световые оси спаренных оконных проемов; прямые профилированные сандрики над оконными проемами второго этажа; оформление спаренных оконных проемов первого и второго этажей ризалита общими профилированными сандриками; раскрепованные междуэтажные пояски простого сечения под оконными проемами второго и третьего этажей; развитый многоуступчатый профилированный венчающий карниз с гладким фризом;

композиция и архитектурно-художественное оформление дворового (северного) фасада, в том числе выделение пилястрами с ленточным рустом в уровне первого этажа выступающего объема в западной части фасада и

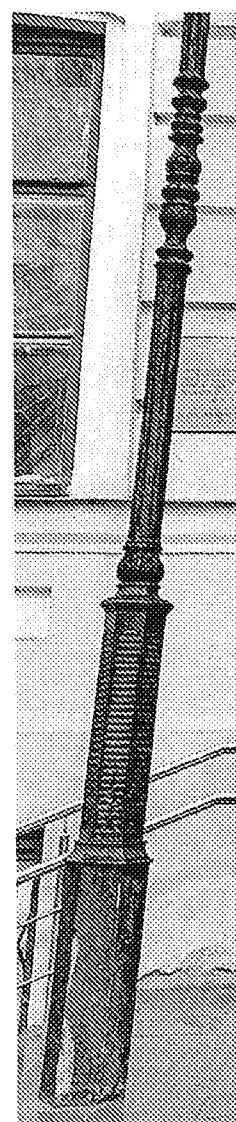
восточной части фасада в две световые оси, оформление рустованными пилястрами одноэтажной пристройки; оформление каменного крыльца с двухскатной кровлей в центральной части фасада пилястрами-лопатками с уступчатыми капителями; прямые профилированные сандрики над оконными проемами второго этажа; междуэтажные пояски простого сечения под оконными проемами второго и третьего этажей;

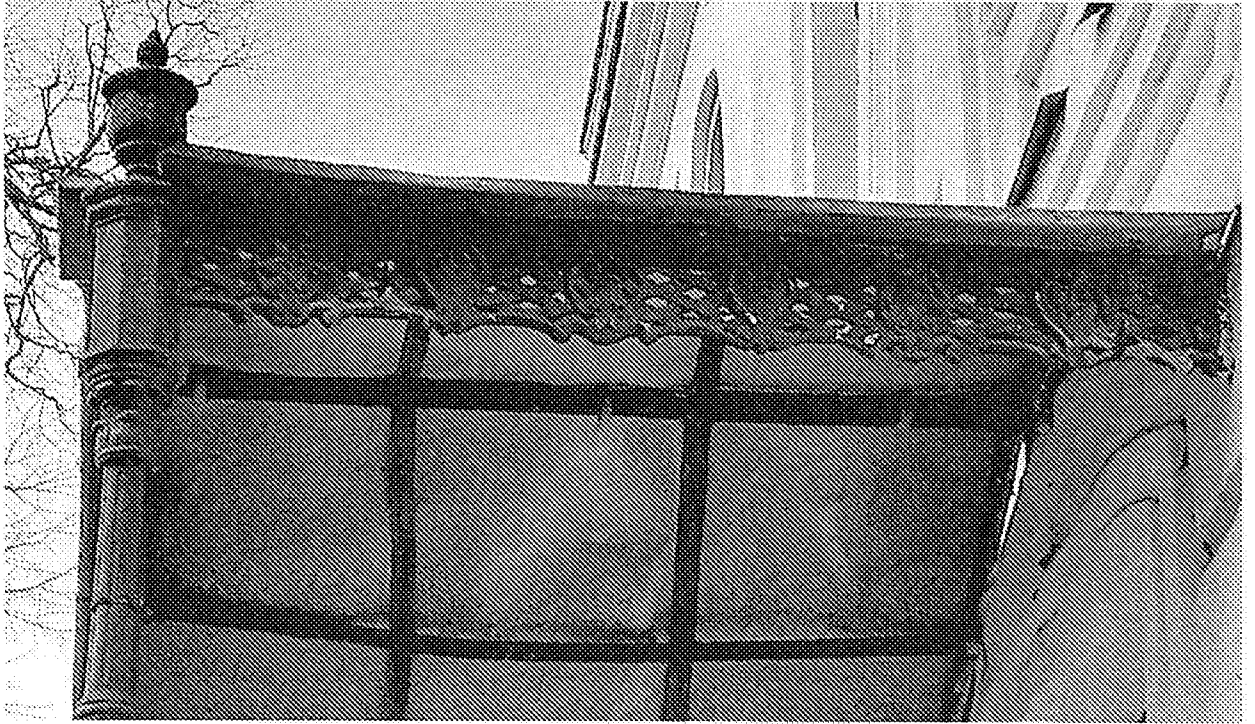
пространственно-планировочная структура интерьера здания: историческая коридорно-секционная планировка в капитальных стенах, частично закрепленная сводами в помещениях подвала и коридорах, первого и второго этажей и потолочными тягами и карнизами в уровне первого, второго и третьего этажей (схемы планов этажей объекта культурного наследия «Корпус восточный (общеежитие и учебные классы)», 1886 – 1889 гг., 1920-е гг. (г. Ярославль, Которосльская наб., д. 44), с обозначением сводов и лепных тяг приведены в приложении 3 к настоящему предмету охраны); материал и оформление парадной чугунной двухмаршевой лестницы.

Приложение 1
к предмету охраны объекта
культурного наследия
федерального значения
«Ансамбль духовной семинарии»,
вторая половина XIX в.
(Ярославская область,
г. Ярославль, Которосльская наб.,
д. 44, д. 46)

ФОТОГРАФИЧЕСКОЕ ИЗОБРАЖЕНИЕ

**литого чугунного зонта лекальной формы на металлических,
пластически проработанных столбах над парадным входом главного
фасада объекта культурного наследия «Главное здание
с церковью Дмитрия Ростовского», 1871 – 1875 гг., 1920-е гг.
(г. Ярославль, Которосльская наб., д. 46)**





Приложение 2

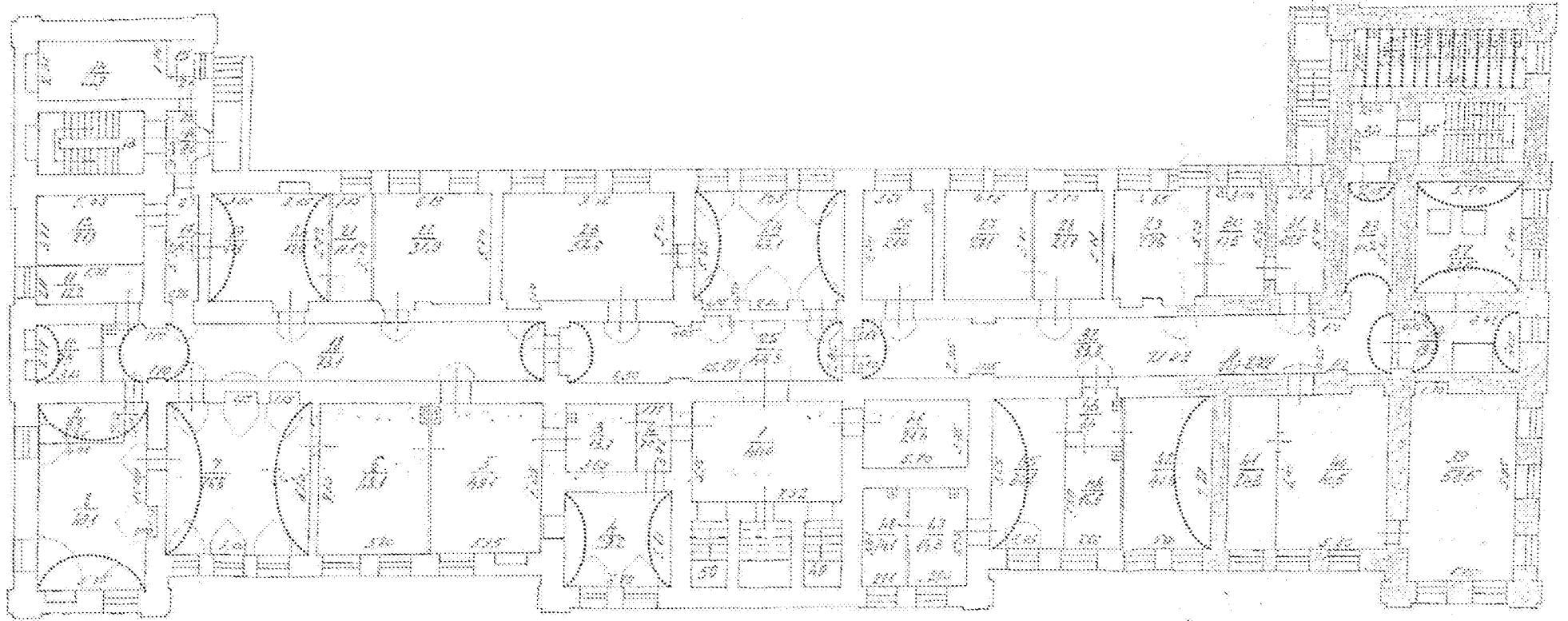
к предмету охраны объекта культурного наследия федерального значения «Ансамбль духовной семинарии», вторая половина XIX в. (Ярославская область, г. Ярославль, Которосльская наб., д. 44, д. 46)

СХЕМЫ

планов этажей объекта культурного наследия «Главное здание с церковью Дмитрия Ростовского», 1871 – 1875 гг., 1920-е гг.

(г. Ярославль, Которосльская наб., д. 46), с обозначением сводов и лепных тяг

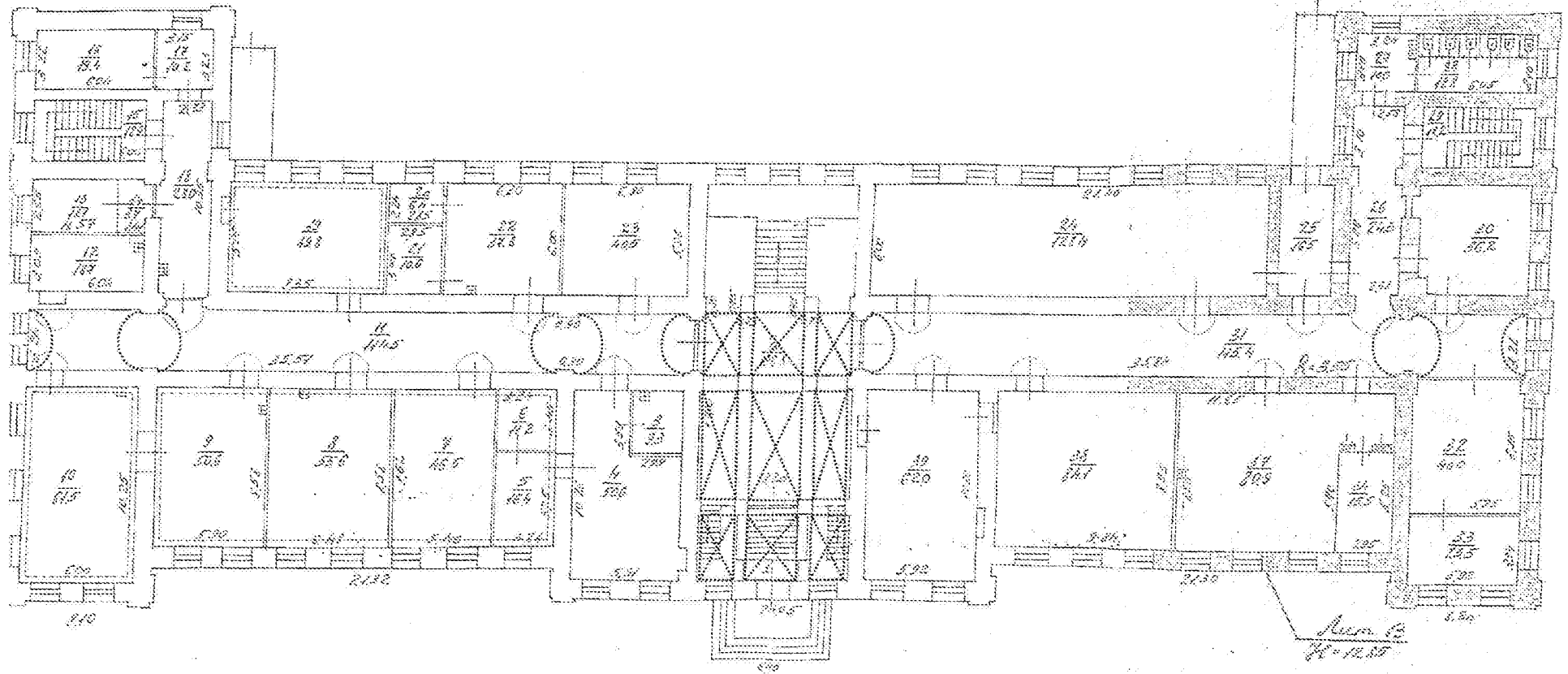
План подвала



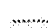

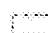
Условные обозначения:

- кирпичные стены
- ∨ распалубки над проемами

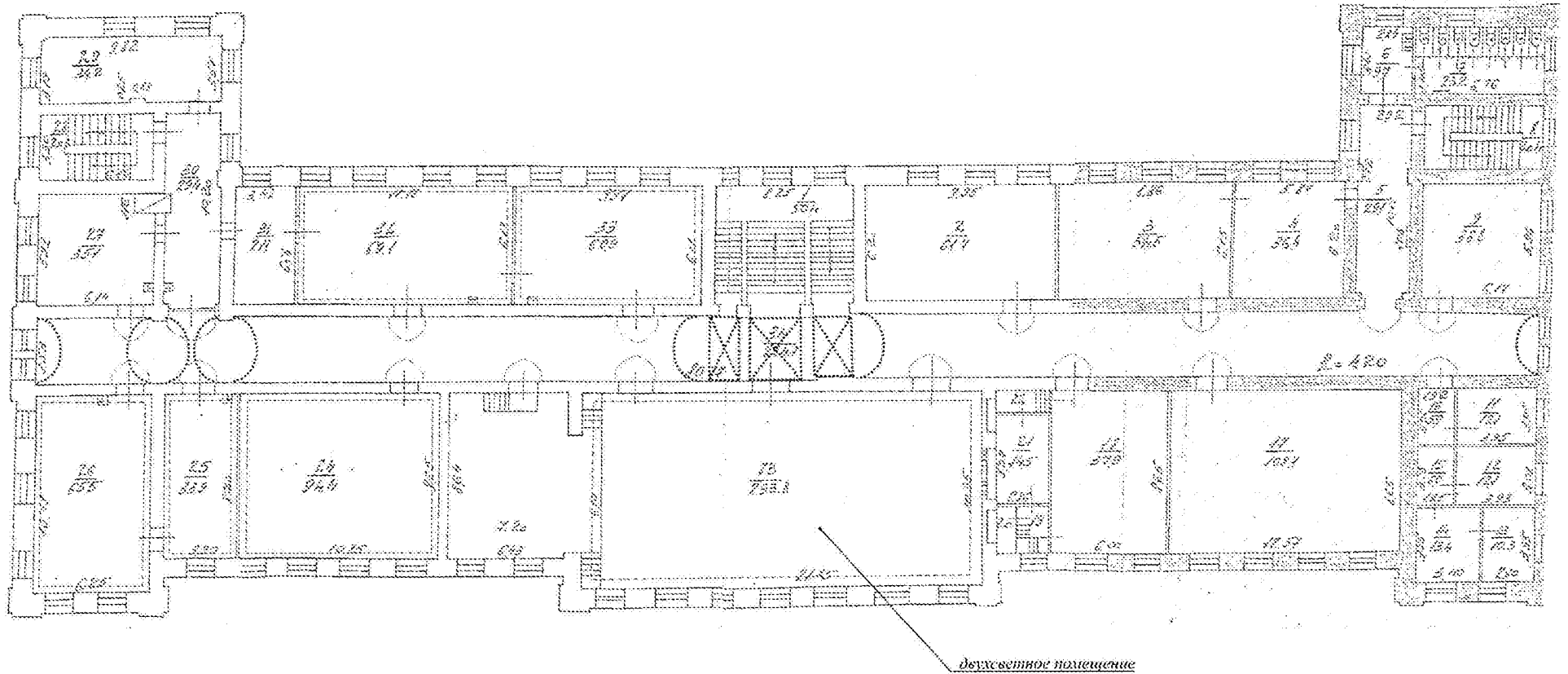
План 1 этажа



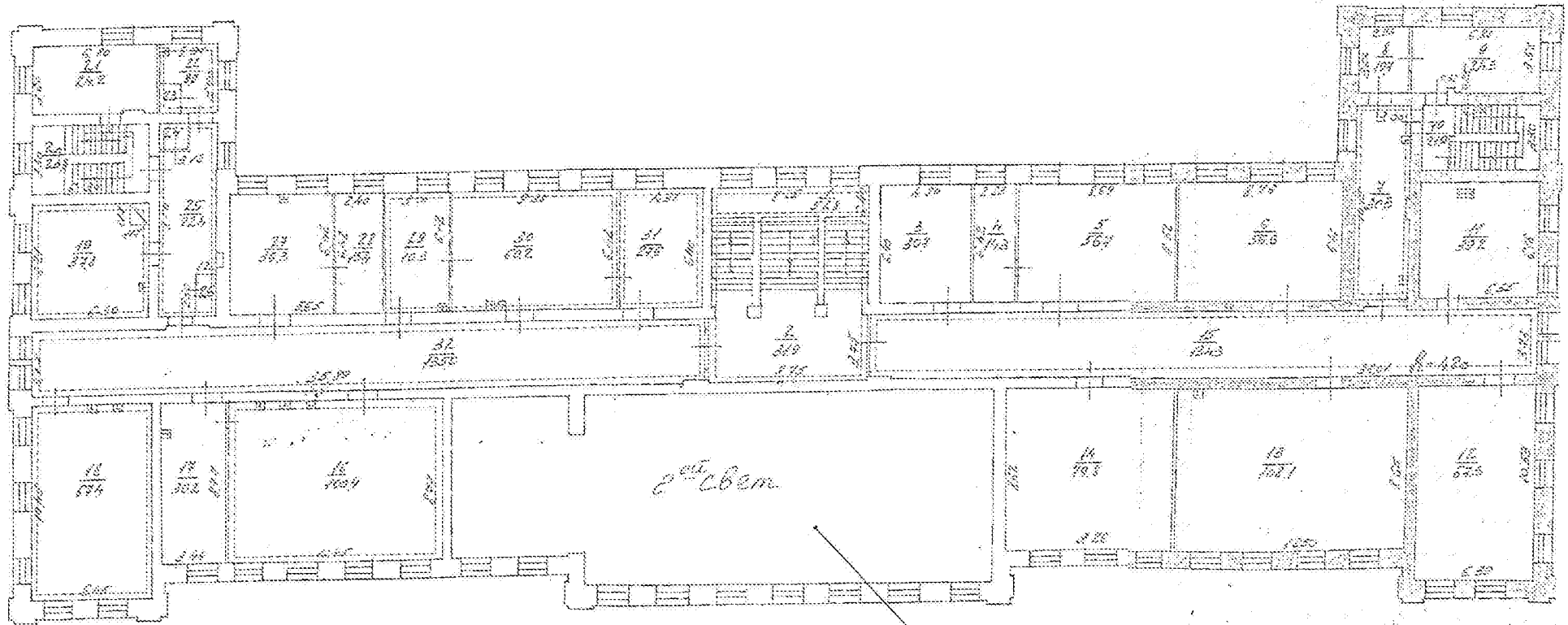
Условные обозначения:

-  кирпичные своды
-  расщелубки над проёмами
-  потолочные деревянные тяги

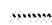

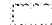
План 2 этажа



План 3 этажа



Условные обозначения:

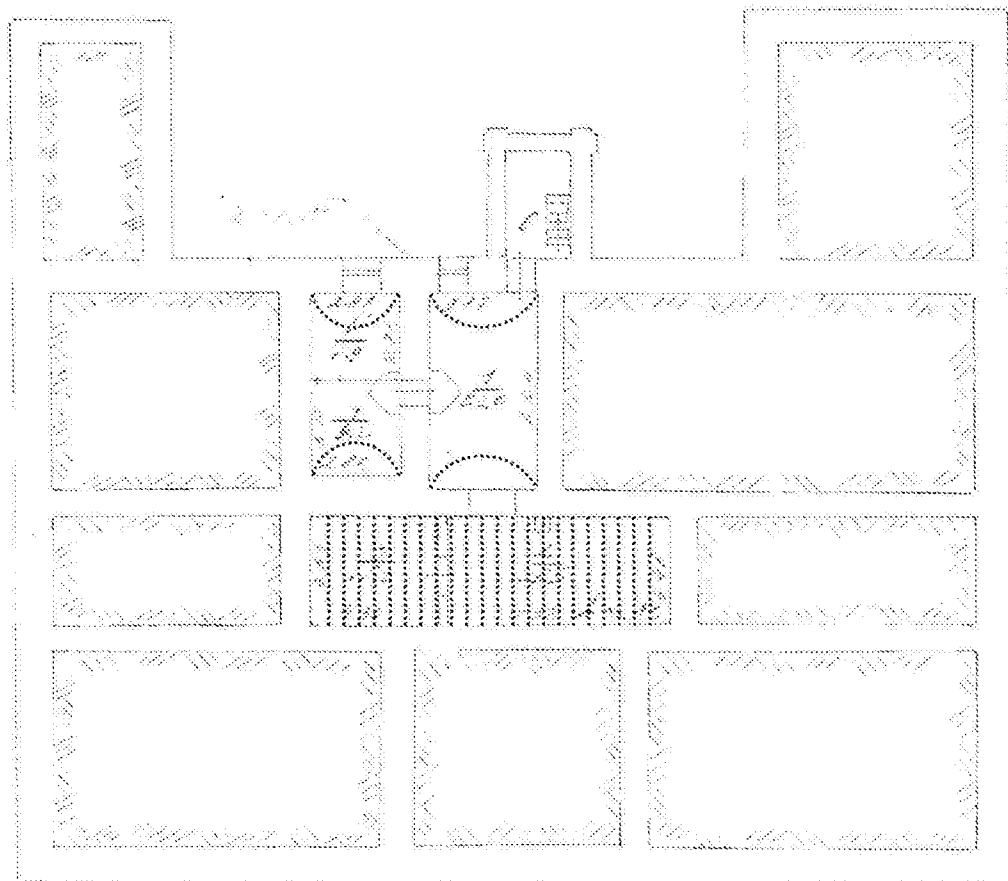
-  кирпичные своды
-  распалубки над проемами
-  потолочные деревянные тяги

Приложение 3
к предмету охраны объекта
культурного наследия федерального
значения «Ансамбль духовной
семинарии», вторая половина XIX в.
(Ярославская область, г. Ярославль,
Которосльская наб., д. 44, д. 46)

СХЕМЫ

планов этажей объекта культурного наследия «Корпус восточный
(общежитие и учебные классы)», 1886 – 1889 гг., 1920-е гг. (г. Ярославль,
Которосльская наб., д. 44), с обозначением сводов и лепных тяг

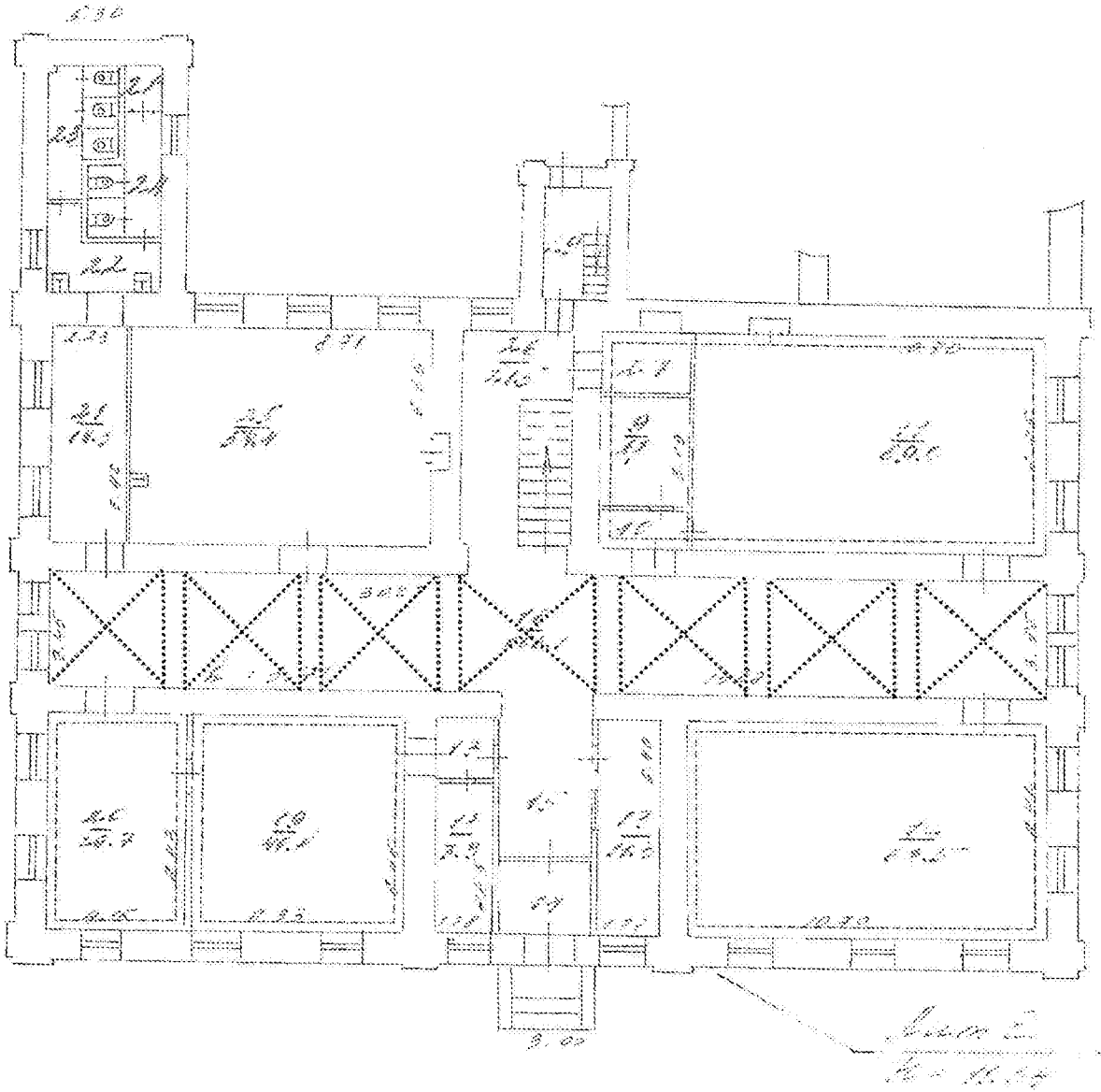
План подвала



Условные обозначения:

- кирпичные своды
- ⌒ распушки над проёмами

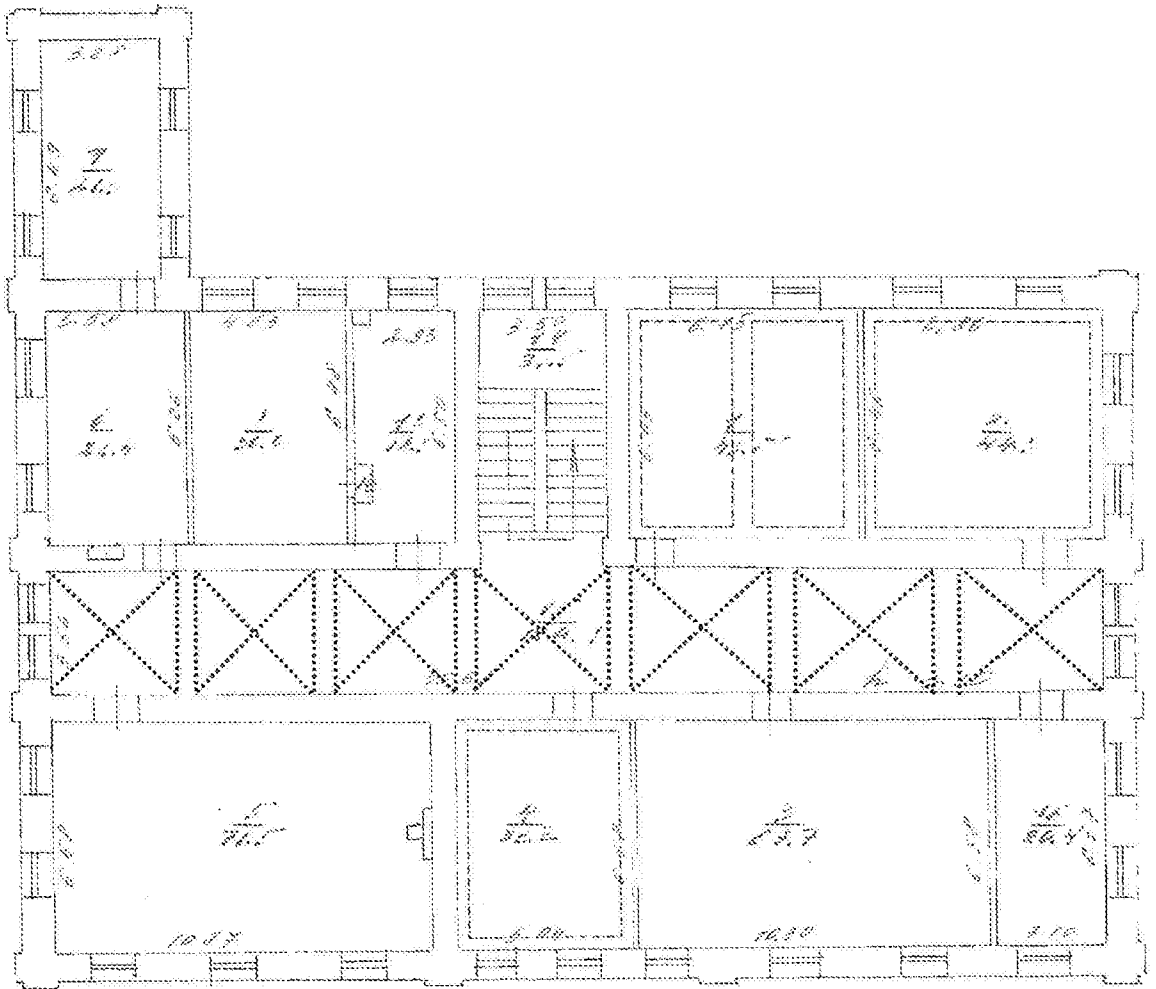
План 1 этажа



Условные обозначения:

- кирпичные своды
- потолочные лепные тяги

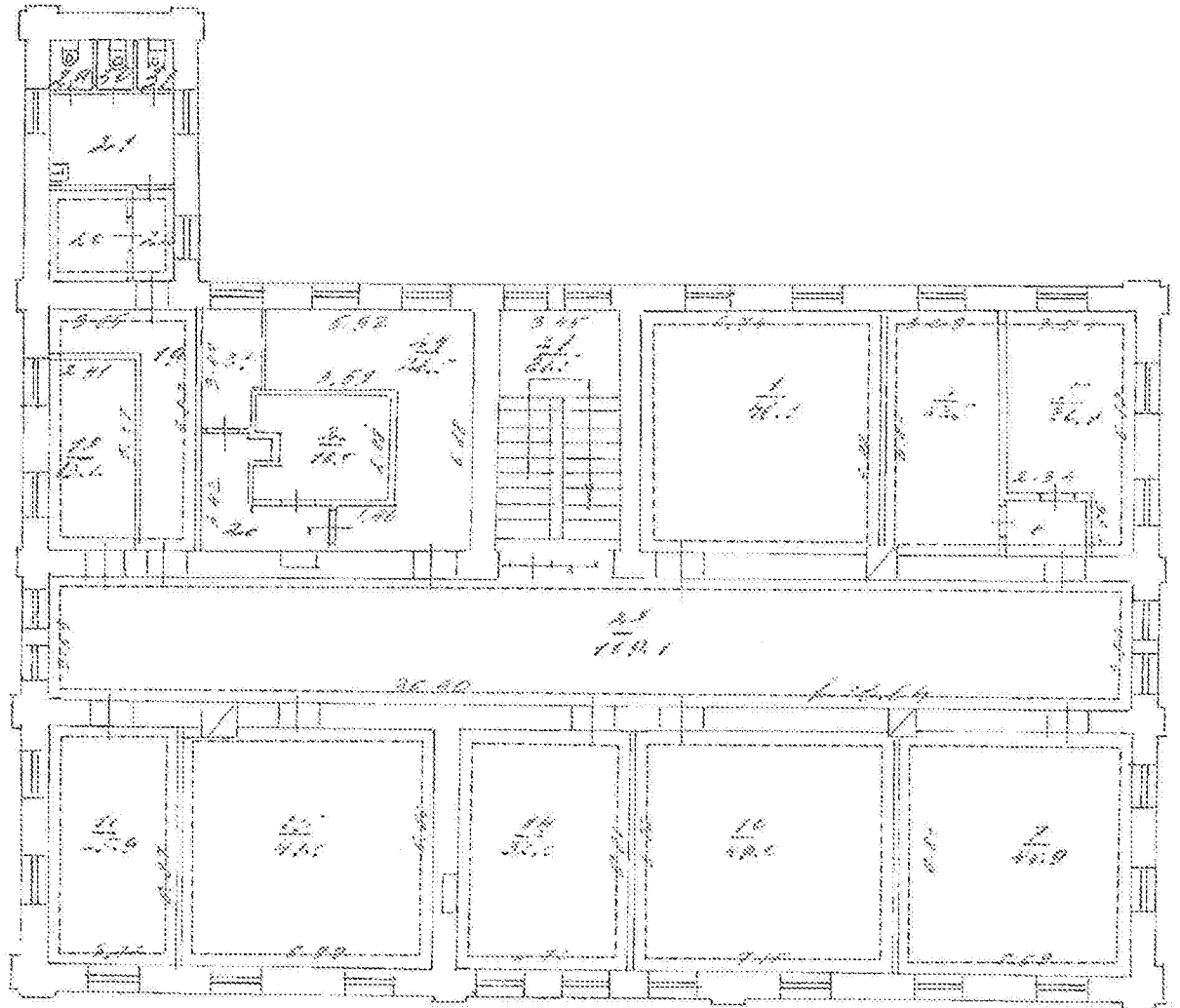
План 2 этажа



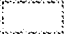
Условные обозначения:

- кирпичные своды
- потолочные лепные тяги

План 3 этажа



Условные обозначения:

 потолочные лепные тяги