

ЗАРЕГИСТРИРОВАН

15.09.2020

ПРОСВЕЩЕНИЯ И КУЛЬТУРЫ

36-10475



**ДЕПАРТАМЕНТ ОХРАНЫ ОБЪЕКТОВ  
КУЛЬТУРНОГО НАСЛЕДИЯ ЯРОСЛАВСКОЙ ОБЛАСТИ**

**ПРИКАЗ**

от 15.09.2020 № 104  
г. Ярославль

Об утверждении предмета охраны  
объекта культурного наследия  
регионального значения

В соответствии со статьей 33 Федерального закона от 25 июня 2002 года № 73-ФЗ «Об объектах культурного наследия (памятниках истории и культуры) народов Российской Федерации», Положением о департаменте охраны объектов культурного наследия Ярославской области, утвержденным постановлением Правительства области от 17.06.2015 № 659-п «О департаменте охраны объектов культурного наследия Ярославской области»,

**ДЕПАРТАМЕНТ ОХРАНЫ ОБЪЕКТОВ КУЛЬТУРНОГО НАСЛЕДИЯ  
ЯРОСЛАВСКОЙ ОБЛАСТИ ПРИКАЗЫВАЕТ:**

1. Утвердить прилагаемый предмет охраны объекта культурного наследия регионального значения «Церковь Троицы», 1810 г. (Ярославская область, Любимский район, с. Троица, ул. Центральная, д. 22).
2. Контроль за исполнением приказа возложить на начальника отдела учета объектов культурного наследия департамента Рязанову Т.В.
3. Приказ вступает в силу со дня его подписания.

Директор департамента



А.Е. Филяев

УТВЕРЖДЕН

приказом департамента  
охраны объектов  
культурного наследия  
Ярославской области

от 15.09.2010 № 104

## ПРЕДМЕТ ОХРАНЫ

объекта культурного наследия регионального значения  
«Церковь Троицы», 1810 г. (Ярославская область, Любимский район,  
с. Троица, ул. Центральная, д. 22)

Предметом охраны объекта культурного наследия регионального значения «Церковь Троицы», 1810 г. (Ярославская область, Любимский район, с. Троица, ул. Центральная, д. 22), являются:

композиционные особенности здания, являющегося композиционным центром и высотной доминантой исторического села;

историческая линейная объёмно-пространственная композиция здания, состоящего из последовательно связанных объёмов (с запада на восток): прямоугольная в плане трёхъярусная с промежуточным низким ярусом колокольня; более широкая относительно колокольни одноэтажная трапезная, прямоугольная в плане, со скруглёнными западными углами; двухсветный повышенный прямоугольный в плане четверик со скруглёнными углами; полуциркулярная апсида; характер исторической формы крыш трапезной и четверика; пятиглавие в завершении четверика; историческая форма, размеры и габариты гранёного центрального светового барабана с повышенной гранёной шейкой; историческая форма, размеры и габариты гранёных боковых барабанов с повышенными гранёными шейками; историческая луковичная форма главок четверика; габариты, форма и конфигурация шатровой крыши аспиды; характер кровельного покрытия объёмов – металл; характер материала исторического покрытия куполов в диагональную металлическую шашку; характер исторической формы и материала крестов на главках;

местоположение, габариты, конфигурация и оформление исторических проёмов, в том числе заложенных, на фасадах колокольни: повышенных с арочными перемычками проёмов на основных ярусах; прямоугольного с лучковой перемычкой дверного проёма на восточной стене в верхней части первого яруса; арочных проёмов промежуточного (между первым и вторым ярусами) яруса;

местоположение, габариты, конфигурация и оформление исторических оконных и дверных проёмов на фасадах первого света трапезной, четверика и апсиды: прямоугольная форма и осевое расположение; форма и местоположение круглых оконных проёмов второго света на восточных осях фасадов трапезной; форма и осевое расположение проёмов

центрального светового барабана четверика; характер исторических столярных заполнений оконных проёмов; сохранившиеся кованые решётки кубоватого рисунка в оконных проёмах; сохранившаяся кованая двухстворчатая решётка в дверном проёме четверика на северном фасаде;

капитальные стены здания из красного глиняного кирпича размером 25 (24,5) × 12 (11,5) × 7 см и 26 (25,5) × 12 × 7,5 см, сложенного способом цепной кладки;

композиция и архитектурно-художественное оформление фасадов колокольни, в том числе оформление северного, западного и южного фасадов нижнего яруса: низкий слабо выраженный цоколь; пары пилястр в простенках с тонкими базами-полуваликами; антаблемент яруса: тонкая архитравная тяга и гладкий фриз, завершённый треугольным фронтоном с профилированными прямым и наклонными карнизами; оформление интрадосов проёмов на уровне пят арочных перемычек уступчатой тягой; контрналчник западного проёма; оформление фасадов промежуточного яруса: гладкий цоколь; французский руст; некрупные клинчатые замковые камни в архивольтах арочных проёмов; завершение яруса, состоящее из архитрава из нескольких уступов и гладкого фриза; оформление фасадов второго яруса колокольни: портики, опирающиеся на сдвоенные колонны, угловая из которых у каждой смежной пары общая; колонны на низких пьедесталах с упрощёнными капителями; антаблемент портиков, состоящий из гладкого архитрава, фриза, дополненного по сторонам плоскими прямоугольными, близкими к квадрату нишами, треугольного фронтона с профилированными горизонтальным и наклонными карнизами с рядом широких зубцов; оформление проёмов второго яруса уступчатыми импостами в основании архивольтов перемычек и рельефно выделенными архивольтами с клинчатым с выступом на лицевой поверхности замковым камнем; оформление верхнего (третьего) яруса колокольни: гладкий цоколь; на скошенных углах сдвоенные колонны на едином пьедестале с низкими базами и упрощёнными капителями; сохранившиеся элементы антаблемента, состоящего из тонкого архитрава, гладкого фриза и профилированного карниза; рельефно выделенные по линии верхней кромки архивольты проёмов; клинчатые замковые камни в перемычках проёмов;

оформление северного и южного фасадов трапезной, в том числе слабо выделенный низкий цоколь; крупные угловые (по сторонам скруглённых западных углов) и промежуточные (выделяющие западную ось) пилястры, а также полупилястры на восточных углах трапезной у места примыкания трапезной к четверику с капителями-раскреповками карниза; пилястры с профилированными капителями в простенках, разделяющие световые оси; оформление оконных проёмов первого света рамочными наличниками простого профиля с выступающей подоконной полкой; плоские прямоугольные горизонтальные подоконные ниши в обрамлении простого профиля с профилированной перемычкой, заполненные фигурными досками; обрамления простого профиля окон второго света; плоская круглая

ниша в уступчатом обрамлении на западном прясле вместо окна второго света; сохранившийся антаблемент, состоящий из двухступчатого архитрава, узкого гладкого фриза и профилированного карниза с рядом мелких дентикул;

оформление фасадов четверика, в том числе антаблемент, расположенный по периметру объёма, состоящий из архитрава в два уступа, узкого фриза и профилированного карниза с рядом дентикул; пилястры на уровне первого и второго света, акцентирующие выпущенные скруглённые углы, в том числе на восточном и западном фасадах на уровне второго света, с капителями-раскреповками карнизов; оформление северного и южного фасадов, в том числе низкий слабовыраженный цоколь; оформление оконных проёмов первого света рамочными наличниками простого профиля с выступающей подоконной полкой и тонкими лучковыми навершиями-сандриками; плоские прямоугольные горизонтальные подоконные ниши в обрамлении простого профиля с профилированной перемычкой, заполненные фигурными досками; обрамление дверного проёма простого профиля с тонким лучковым навершием-сандриком; пилястры с упрощёнными базами и капителями в простенках первого света; плоские круглые ниши в уступчатом обрамлении над проёмами первого света на световых осях; узкий архитрав, неширокий гладкий фриз, профилированный карниз с рядом мелких дентикул и треугольный фронтон с наклонными карнизами аналогичного профиля в завершении первого света; рамочные наличники оконных проёмов простого профиля второго света; фигурные подоконные доски под боковыми проёмами второго света; оформление угловых барабанов с повышенными «шейками» пятиглавия рельефно выделенными рёбрами; оформление центрального барабана угловыми пилястрами с капителями-раскреповками карниза; оформление «шейки» центральной главы рельефно выделенными рёбрами; антаблемент в завершении барабанов и «шеею»: тонкая архитравная тяга, узкий фриз, профилированный карниз с рядом зубцов;

оформление фасадов апсиды, в том числе слабо выделенный цоколь по периметру; рамочные наличники оконных проёмов с выступающими подоконными полками; плоские прямоугольные горизонтальные подоконные ниши в обрамлении простого профиля с профилированной перемычкой, заполненные фигурными досками; плоские круглые ниши в уступчатом обрамлении над оконными проёмами; в завершении фасада антаблемент, состоящий из архитрава в два уступа, узкого фриза и профилированного карниза с рядом дентикул;

исторический характер обработки фасадной поверхности: обмазка поверхностей наружных стен;

историческая планировка в капитальных стенах, разделяющих объёмы: колокольню, трапезную, четверик и апсиду;

материал, конструкция и характер связей капитальных стен, перекрытий объёмов здания: крестовый свод в перекрытии первого яруса



колокольни; сомкнутый свод на трюпах в перекрытии четверика; конха в перекрытии апсиды; сохранившиеся воздушные и внутрстенные металлические связи;

исторические форма, габариты, местоположение ниш и проёмов во внутренних капитальных стенах здания;

местоположение, стилистические особенности (академическое письмо), композиция и сюжеты сохранившихся сюжетных, фигурных и орнаментальных росписей четверика, в том числе храмозданная надпись в западном угловом простенке южной стены: «С благословения Преосвящ. Павла Арх. Яросл. и Ростовскаго Сей Храм Св. Живоначальной Троицы к желанию и усердию г. Капитала Петра Ивановича Поленова и прочих прихожан сооружен каменный вместо бывшего деревяннаго в честь Введения во храм Прсвтыя Бцы»; «Обретение Чудотворной иконы Казанской Божией Матери» во втором западном простенке южной стены; св. пророки Илия и Елисей во втором западном простенке северной стены; «Мария же благую часть избрала» над западным оконным проёмом первого света на северной стене; группа из трёх святых над вторым западным простенком первого света на северной стене «Св. Вмч. ...», «Св. М. Терентий», «Св. Вмч. Димитрий»; изображение трёх святых (Фёдор, Давид и Константин) на втором ярусе росписей над западным простенком южной стены; сюжет «И прикоснустася и тверзостася очи има: И.г.У» (исцеление слепого) над западным окном первого света на южной стене; изображение трёх святых (неизв., Сильвестр Пошехонский (Обнорский), Севастиан Сохотский) над вторым западным простенком южной стены; изображение трёх святых (неизв., Геннадий Костромский и Любимоградский, Игнатий Ломский) над вторым восточным простенком южной стены; образ Богоматери Оранты в нише над дверным проёмом в западной стене; Ветхозаветная троица с Авраамом над архивольтом ниши дверного проёма на западной стене;

местоположение, стилистические особенности (академическое письмо), композиция и сюжеты сохранившихся сюжетных, фигурных и орнаментальных росписей апсиды, в том числе новозаветная Троица (тип – сопрестоліе) на конхе над восточным окном, по сторонам основного сюжета по три фигуры ангелов; в простенках (с юга на север): «Явление воскресшего Христа апостолам на пути в Эммаус», «Моление о чаше», «Тайная Вечеря» (фотофиксация фрагментов росписей объекта культурного наследия «Церковь Троицы», 1810 г. (Ярославская обл., Любимский район, с. Троица, ул. Центральная, д. 22) приведена в приложении к настоящему предмету охраны).

Приложение  
к предмету охраны  
объекта культурного наследия

### **ФОТОФИКСАЦИЯ**

**фрагментов росписей объекта культурного наследия регионального значения «Церковь Троицы», 1810 г. (Ярославская область, Любимский район, с. Троица, ул. Центральная, д. 22)**

Восьмигранный сомкнутый свод четверика на тропках. Фрагменты росписей:



Фрагмент росписей северной стены четверика:





Фрагмент росписи северной стены четверика:

- нижний ярус (в простенках проёмов слева направо):

надпись о поновлении росписей;

полнофигурное изображение пророков Или и Елисея;

- второй ярус:

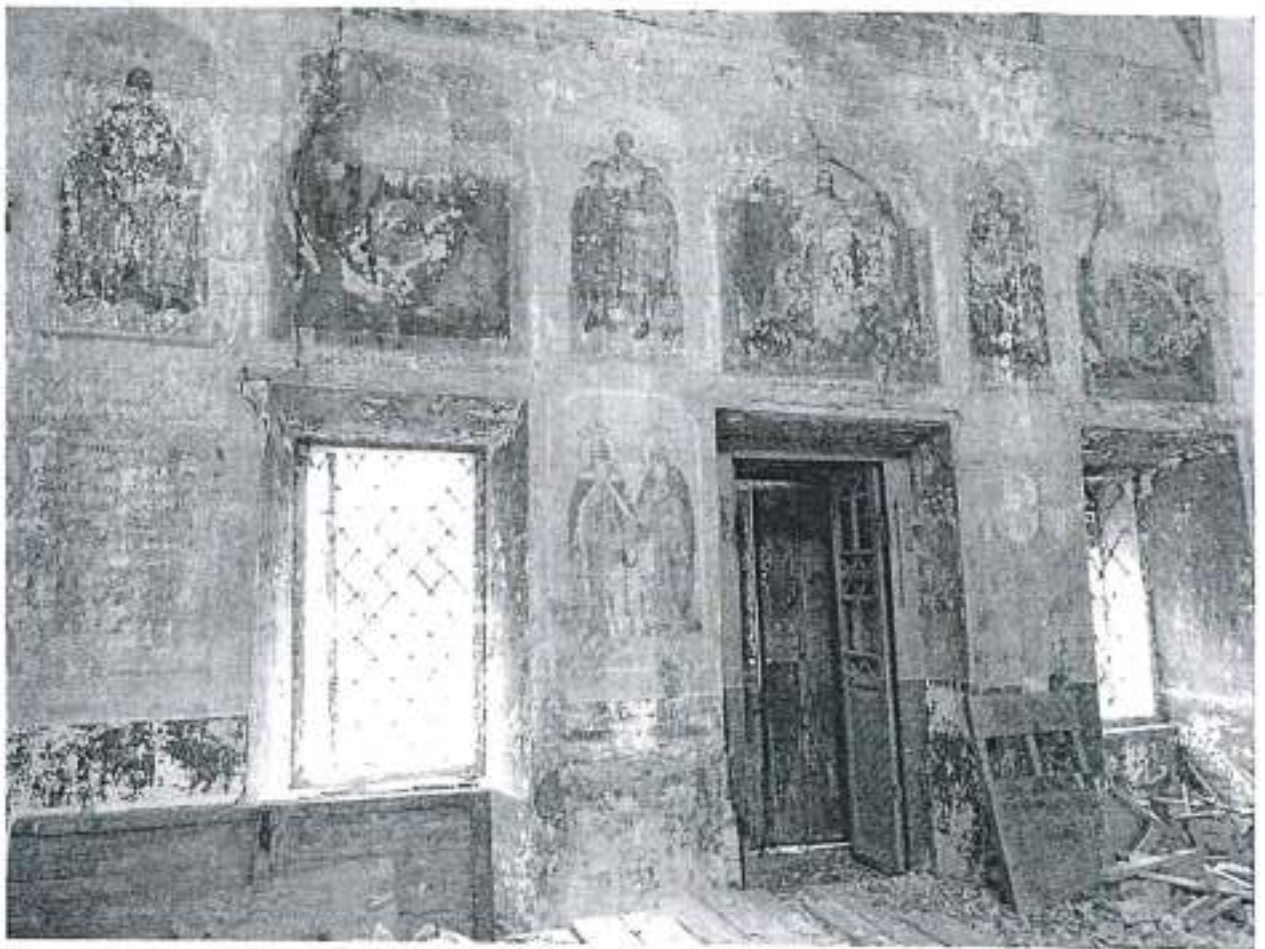
второй по счёту над западным оконным проёмом сюжет «Мария же благою часть избрала»;

полнофигурное изображение трёх святых над вторым западным простенком первого света «Св. Вмч. ...» (не читается), «Св. М. Терентий», «Св. Вмч. Димитрий»;

сюжет с полнофигурным изображением Христа;

полнофигурные изображения трёх святых;

сюжетное изображение:





Росписи южной стены четверика:



Фрагмент росписи южной стены четверика:

- нижний ярус: (слева направо):

сюжет «Обретение Чудотворной иконы Казанской Божией Матери»;  
храмозданная надпись;

- второй ярус:

сюжет с полнофигурным изображением Христа над первым восточным проёмом;

полнофигурное изображение трёх святых (неизв., Геннадий Костромский и Любимоградский, Игнатий Ломский) над вторым восточным простенком;

сюжет об одном из чудес Христа;

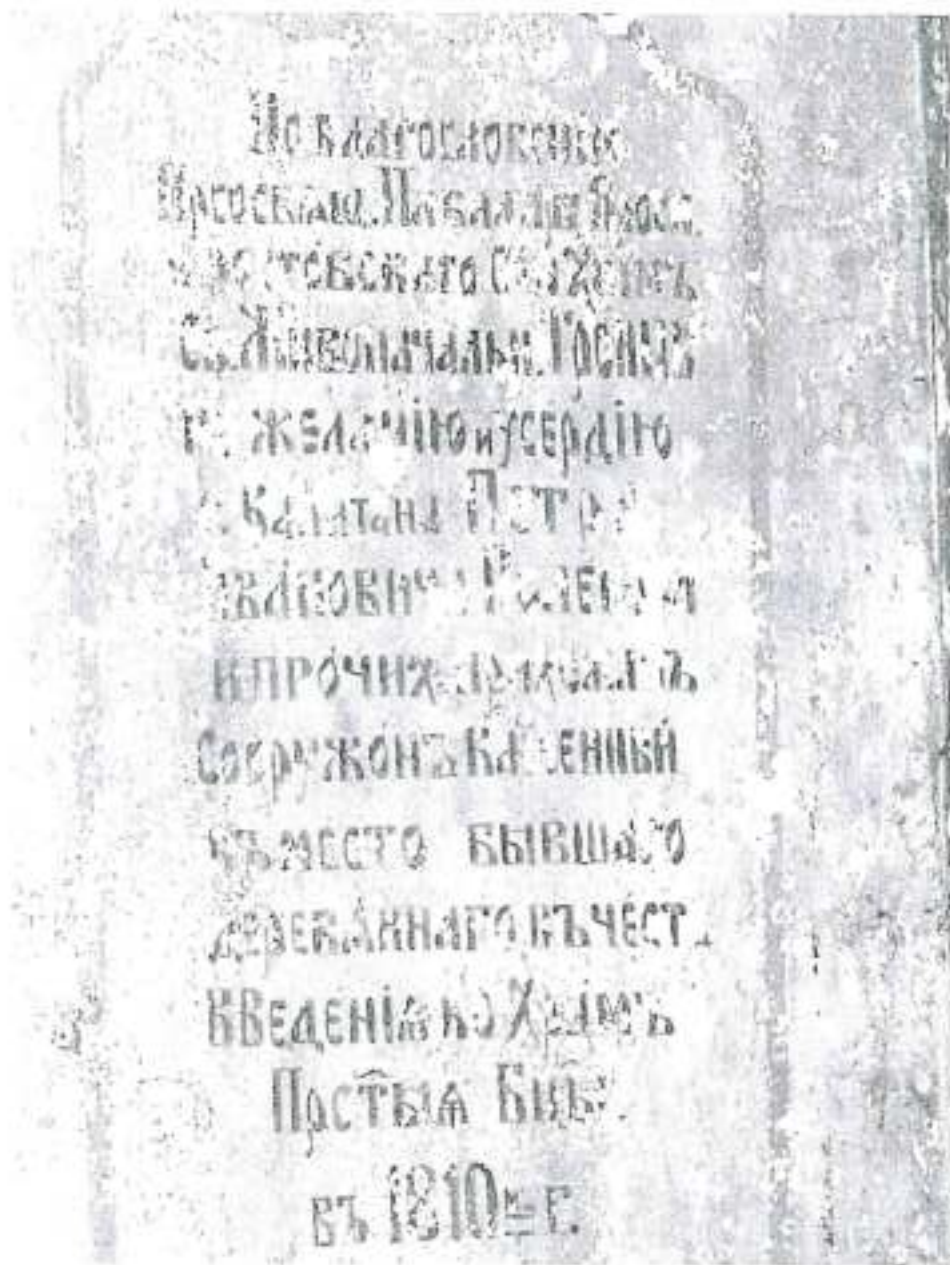
полнофигурное изображение трёх святых (неизв., Сильвестр Пошехонский (Обнорский), Севастиан Сохотский) над вторым западным простенком;

сюжет «И прикоснулася и тверзостася очи има: И.г.У» (исцеление слепого) над западным проёмом;

полнофигурное изображение трёх святых (Фёдор, Давид и Константин) над западным простенком:



Храмозданная надпись в западном угловом простенке южной стены четверика:





Росписи западной стены четверика. Над архивольтом входного проёма сюжет «Ветхозаветная троица с Авраамом»; под архивольтом «Богоматерь Оранта»; с севера сюжет об одном из чудес Христа с полнофигурным изображением Христа:



Росписи алтарной апсиды: справа сюжет «Тайная вечеря»:



Росписи алтарной апсиды: слева сюжет «Тайная вечеря»; справа сюжет «Моление о чаше»:





Росписи алтарной апсиды: справа сюжет «Тайная вечеря»; слева сюжет «Явление в Эммаусе»:



Перекрытие алтарной апсиды конхой. Росписи алтарной апсиды: сюжет «Новозаветная Троица» (сопрестолие), изображения ангелов на конхе:

