

ЗАРЕГИСТРИРОВАН

24.09.2020

с присвоением регистрационного номера

36-10489



**ДЕПАРТАМЕНТ ОХРАНЫ ОБЪЕКТОВ  
КУЛЬТУРНОГО НАСЛЕДИЯ ЯРОСЛАВСКОЙ ОБЛАСТИ**

**ПРИКАЗ**

от 23.09.2020 № 112  
г. Ярославль

Об утверждении предмета охраны  
объекта культурного наследия  
федерального значения

В соответствии со статьями 9.1, 33 Федерального закона от 25 июня 2002 года № 73-ФЗ «Об объектах культурного наследия (памятниках истории и культуры) народов Российской Федерации», Положением о департаменте охраны объектов культурного наследия Ярославской области, утвержденным постановлением Правительства области от 17.06.2015 № 659-п «О департаменте охраны объектов культурного наследия Ярославской области»,

**ДЕПАРТАМЕНТ ОХРАНЫ ОБЪЕКТОВ КУЛЬТУРНОГО НАСЛЕДИЯ  
ЯРОСЛАВСКОЙ ОБЛАСТИ ПРИКАЗЫВАЕТ:**

1. Утвердить прилагаемый предмет охраны объекта культурного наследия федерального значения «Церковь Семионовская», 1771 г. (Ярославская область, г. Переславль-Залесский, ул. Ростовская, д.16).
2. Контроль за исполнением приказа возложить на начальника отдела учета объектов культурного наследия департамента Рязанову Т.В.
3. Приказ вступает в силу со дня его подписания.

Директор департамента

А.Е. Филяев

УТВЕРЖДЁН  
приказом департамента  
охраны объектов  
культурного наследия  
Ярославской области  
от 13.09.2010 № 112

**ПРЕДМЕТ ОХРАНЫ**  
**объекта культурного наследия федерального значения**  
**«Церковь Семионовская», 1771 г. (Ярославская область,**  
**г. Переславль-Залесский, ул. Ростовская, д. 16)**

Предметом охраны объекта культурного наследия федерального значения «Церковь Семионовская», 1771 г. (Ярославская область, г. Переславль-Залесский, ул. Ростовская, д.16), являются:

- местоположение и композиционные особенности здания, участвующего в формировании фронта застройки улицы Ростовской: является одной из общегородских доминант, играет существенную роль в формировании силуэта исторического центра Переславля-Залесского, в общегородских панорамах;

- ориентированная по оси запад – восток линейная асимметричная пространственная композиция, состоящая из двухэтажного здания храма (время возникновения – 1771 – 1775 гг.) и примыкающих к нартексу с юга кирпичных ворот, объединенных с одноэтажной сторожкой (XIX век):

основной объем высокого четверика, усложненный трехгранными выступами южной и северной стен, к которому с востока примыкает граненый одноабсидный алтарь, с запада – объединенные в один объем трапезная с нартексом, над которым возвышается двухъярусная шатровая колокольня;

венчающее четверик пятиглавие, состоящее из центрального светового барабана, установленного над граненым восьмилотковым сводом с люкарнами, и боковых глухих барабанов по углам четверика, завершенных маковичными главами с четырехконечными крестами;

композиция возвышающейся по центру нартекса колокольни, включающая компактный четверик, восьмерик яруса звона с открытыми на север, восток, юг и запад арочными проемами и кирпичным шатром;

выходящая на линию западного фасада нартекса одноэтажная прямоугольная в плане сторожка с двумя окнами на западном фасаде и одним окном на западном фланге южного фасада, объединенная с нартексом кирпичными воротами с килевидным завершением, имеющим срезанную верхнюю часть;

- материал, конструкция, геометрия, характер связи капитальных стен: капитальные стены, арки и своды из большемерного красного керамического кирпича, кладка на известковом растворе, швы в подрезку; коробовые своды

притворов первого и второго ярусов, лестничных клеток нартекса; встарушенные крестовые своды трапезной и наоса первого яруса; коробовый свод с распалубками трапезной второго яруса, шельга по оси запад – восток; полулотковые своды алтарей первого и второго ярусов с гранеными конхами и распалубками; восьмилепестковый свод над четвериком со световым проемом в барабан и люкарнами в северной, западной и южной гранях, переход от стен к своду – через угловые тромпы; пологие конхи трехгранных выступов южной и северной стен четверика в первом и втором ярусах; открытый кирпичный восьмигранный шатер с двумя ярусами отверстий-«слухов» над колокольной; металлические воздушные и внутрестеновые связи из полосового железа (XVIII век);

- местоположение, габариты, конфигурация и оформление исторических дверных и оконных проёмов на фасадах здания, в том числе ложных:

осевое расположение оконных и дверных проемов;

прямоугольные окна и ниши с лучковыми перемычками, арочные дверные полуциркульные проемы;

прямоугольные арочные открытые проемы колокольни, круглые открытые проемы во фронте западного фасада и во втором ярусе «слухов» на шатре колокольни, прямоугольные открытые проемы первого яруса «слухов» на шатре колокольни;

ложные окна (обрамленные наличниками ниши в размер окна, в которых нарисованы белые переплеты и покрашенные черным цветом стекла), сохраняющие осевой ритм декора фасадов;

люкарны купола с профилированными кирпичными карнизами в три уступа и полуциркульными архивольтами, с лучковыми перемычками проемов и ниш, крепованными замковыми камнями;

- декоративное решение и материал обрамления окон: окна и ниши первого этажа – плоскими рамочными кирпичными наличниками с «ушами», «каплями» и выступающими замковыми камнями, завершенными профилированными треугольными сандриками, опирание столбцов наличника на профилированный подоконный карниз, связанный с пояском цоколя посредством двух коротких лопаток; аналогично оформленное окно первого яруса колокольни; окна и ниши второго яруса – плоскими рамочными кирпичными наличниками фигурного очертания с раскрепованными замковыми камнями, обведены кирпичным валиком с «каплями» и завершаются «разорванным фронтоном» с триадой головок херувимов, опирание профилированных баз столбцов наличника на профилированный подоконный карниз, связанный с межэтажным поясом посредством двух коротких лопаток; окна второго света четверика – плоскими широкими наличниками фигурной формы, с «ушами», «каплями» и крепованными фигурными замковыми камнями; железные подставки для петель ставень в наружных четвертях окон церкви второго яруса; материал –

точены и лекальный керамический кирпич, лепнина (уточняется по результатам натурных исследований);

- декоративное решение и материал обрамления двери на западном фасаде: объединенный с пилястрами плоский полуциркульный наличник с «каплями», крепованный замковым камнем; деревянный резной портал с полуциркульным архивольтом и остекленной фрамугой; наружные колонки портала с аттической базой и каннелированным фустом, увитым растительной гирляндой; капители из стилизованных листьев аканта; каннелированные пилястры; опорная часть пилястр в виде постаментов с гранеными филенками; наружная дуга архивольта, опирающаяся на колонки, увитая растительной гирляндой; дуга архивольта с орнаментальным подзором и волотами; рама фрамуги с накладной цепью из каннелированных цилиндров с поясками и двумя кубическими вставками (третья утеряна); орнамент в виде бус вокруг световых проемов фрамуги; венчающая портал резная деревянная накладка в виде вытянутого листа;

- декоративное решение и материал обрамления двери второго яруса на южном фасаде: профилированный наличник по форме проема (материал уточняется по результатам натурных исследований); исторические железные двери из пластин на решетчатом каркасе из кованой полосы;

- композиционное решение и архитектурно-художественное оформление фасадов в стиле барокко с элементами классицизма, сложившееся в конце XVIII века:

выделение углов и мест примыкания внутренних стен здания кирпичными пилястрами на всю высоту;

ярусная вертикальная композиция здания, разделенного горизонталями поясов и карнизов из точеного и лекального кирпича, раскрепованных пилястрами: поясок цоколя профиля скоция – вал, разделение первого и второго этажей широким поясом в пять уступов профиля вал – гусек – полка – астрагал – откос, огибающим все вертикальные членения стен; тяга профиля валик над окнами второго яруса; венчающий карниз второго яруса в шесть уступов профиля прямой четвертной вал – астрагал – прямая выкружка – валик – астрагал – полка, переходящий в пояс под окнами второго света четверика; тяга профиля прямой четвертной вал – астрагал – полочка над окнами второго света четверика; карниз четверика профиля прямой четвертной вал – прямой гусек – прямая выкружка – астрагал – прямой гусек – полочка – астрагал – полочка – астрагал; тяга профиля валик над окном первого яруса колокольни; карниз между первым и вторым ярусами колокольни профиля прямая выкружка – полочка – прямой гусек – полочка – полочка;

квадратная ниша-киот с лучковой перемычкой над дверью южного фасада, кирпичная прямоугольная рамка профиля валик на втором ярусе южного фасада нартекса;

кирпичный декор восьмигранного центрального барабана пятиглавия: плоские угловые пилястры, профилированные поясок и база цоколя,

фигурные замковые камни над лучковыми перемычками ниш и окон, широкий профилированный карниз, крепованный капителями пилястр;

кирпичный декор глухих барабанов пятиглавия: пояски и плоские кирпичные балясины восьмигранной цокольной части, плоские кирпичные пилястры скругленной верхней части, широкий профилированный карниз, крепованный капителями пилястр;

композиция и архитектурно-художественное оформление фасадов колокольни: кирпичный руст на углах первого яруса, угловые огибающие лопатки восьмерика; поясок кирпичного парапета профиля вал; прямоугольные ниши в уровне парапета, арочные ниши глухих граней в уровне открытых проемов; кирпичные импосты и двойные архивольты профиля прямой гусек с полкой – астрагал ниш и проемов второго яруса, поребрик и поясок в два уступа между архивольтов; рамочные наличники прямоугольных проемов-«слухов» с карнизами и треугольными сандриками, плоские кольцевые наличники круглых отверстий-«слухов», кольцевые наличники профиля вал круглых проемов на фронте по сторонам западного фасада первого яруса колокольни; гурты по граням шатра, объединенные наверху поясом профиля полка – поребрик – полка; короткий цилиндрический барабан с карнизом профиля полувал;

прямоугольные отверстия под пальцы лесов на северном, восточном и южном фасадах здания; округлые вентиляционные отверстия в уровне сандриков окон первого яруса на южной стене в четверике и абсиде, северной стене в четверике и трапезной;

- характер столярного заполнения окон: с глухими фрамугами и двустворчатыми рамами, фрамуги второго яруса с веерной расстекловкой; фрамуги первого яруса и второго света четверика со средним горбыльком; окна барабана с вентиляционными отверстиями; кованые кубчатые решетки в наружных четвертях окон первого и второго ярусов;

- форма и тип материала кровли: двускатная крыша над нартексом и трапезной, на пять скатов – над апсидой, из фальцованного металла с двойным стоячим фальцем и организованным водоотводом; купол по форме восьмилоткового свода с люкарнами над четвериком, малые восьмилотковые купола под угловыми барабанами, покрытие из металла в гладь, со стоячим фальцем на ребрах; скатная рядовая кровля из металла со стоячим фальцем на трехгранных выступах четверика, первом ярусе колокольни и выносах карниза, сброс воды с кровли свободный;

- историческая отметка конька скатной кровли над нартексом, трапезной и апсидой – под карниз четверика;

- композиция и художественное оформление пятиглавия:

единообразные, отличающиеся по масштабу центральная и угловые главы, состоящие из ложчатого конуса с фестончатым подзором, круглого пояска и маковицы с ложчатой нижней и гладкой верхней частями, разделенными круглым пояском, с венчающими конусом, подкрестным шаром и четырехконечным процветшим крестом;

кресты четырехконечные кованые из квадратного прутка, ветви украшены завитками из тонкой железной полосы в форме стилизованных лепестков, листьев и объемными лилиями, по концам ветвей репы с тремя объемными лилиями; в средокрестии выпуклые тарели и диагональные плоские лучи с тройными окончаниями и звездами, образующие восьмиконечную розетку с ветвями креста; ромбовидный силуэт центра розетки;

конусы, подкрестные шары и кресты позолоченные; вид материала глав – металл;

- композиция и художественное оформление завершения колокольни: глава, состоящая из чаши и верхней части в форме усеченного конуса, разделенных валиком; верх главы в виде невысокого цилиндра, являющегося основанием для короткого конуса с подкрестным шаром и литым крестом; крест шестиконечный, гладкий, с нижней косой перекладиной, ветви с репьями, между ветвями «сияние»;

- вид материала главы и креста – металл, покрытие главы вгладь на рейку; конус, подкрестный шар и крест позолоченные;

- характер отделки фасадов: известковая обмазка в два цвета, с выделением белым выступающих частей и элементов декора, красной охрой – прясел стен, барабанов и колокольни; выделение цоколя черным цветом;

- пространственно-планировочная структура интерьера в капитальных стенах:

притвор с входами в храм первого яруса и в северную и южную лестничные клетки, расположенный по оси нартекса; южная и северная лестницы в два марша, с забежными ступенями; притвор с входом в храм второго яруса и входом на колокольню; расположение лестницы на колокольню в северной части второго яруса нартекса;

единообразная структура храмов первого и второго ярусов, состоящих из трапезной близкого к квадрату очертания плана, а также квадратного в плане наоса, по бокам которого расположены трехгранные выступы, и одноапсидного алтаря с планом в виде многоугольника; связь храма с апсидой через три арочных проема, с трапезной через широкую арку;

местоположение, размеры, конфигурация исторических внутренних проёмов в капитальных стенах здания;

элементы инженерных систем здания: внутрстенные отопительные (вентиляционные) каналы нижнего храма;

- архитектурно-художественное оформление интерьера нижнего храма:

арочные ниши с окнами трапезной, с откосами и внутренней четвертью, дверные проемы арочные; арочные ниши с окнами в трехгранных выступах наоса;

выделенный штукатурными двойными тягами прямоугольный плафон со срезанными дугой углами в центре свода трапезной, смещенное местоположение крюка под паникадило;

выделенный штукатурными двойными тягами круглый плафон, окруженный виньетками с волотами и головками херувимов, с крюком под паникадило в центре свода наоса;

четыре отверстия, закрытых латунными откидными крышками, на северной и южной стенах трапезной и наоса;

две арочные ниши-печуры на северной стене, ниша – стенной шкаф с кованой дверцей в юго-восточной грани апсиды;

три одиночные воздушные связи в трапезной, двойная – в арке между трапезной и наосом, по одной одиночной – в уровне пят сводов боковых выступов наоса, три связи – в апсиде;

солея в одну ступень, с полукруглым выступом-амвоном посередине, соединенная с клиросами, расположенными в боковых граненых частях наоса;

мозаичный пол с ковровым рисунком из квадрифолиев с центральной дорожкой к амвону (в проеме арки прохода в наос и в наосе), полосовые ковровые мозаики от амвона к престолу и в проеме северной двери; материал – тессеры из мрамора четырех цветов (красный, серый, белый, черный), близкой к прямоугольной и квадратной формы, треугольные, мелкие, в контурах для создания точной формы; размеры тессер белого, серого и красного цветов – от 9 до 19 мм; чёрного цвета – от 7 до 12 мм; способ устройства – заполнение фона выкладкой с подгонкой, контурных элементов – линейной выкладкой с подгонкой; два типа декоративных элементов – простые геометрические и усложненные орнаментальные (меандр, переплетенная розетка); контурное обрамление по краю пола – из мрамора красного цвета, обрамление дорожки к амвону в виде меандра, контуры квадрифолиев и рисунок в квадрифолиях – линейная выкладка с подгонкой тессерами черного цвета (схема и фотофиксация мозаичного пола нижнего храма объекта культурного наследия федерального значения «Церковь Семионовская», 1771 г. (Ярославская область, г. Переславль-Залесский, ул. Ростовская, д. 16), приведена в приложении к настоящему предмету охраны);

исторические внутренние двери из притвора в храм первого яруса – металлические двупольные арочные, с внутренним накладным замком; дверные полотна из листа в контурной обвязке из полосового железа, декорированные с обеих сторон тремя филенками из накладных элементов (пруток, розетки, угловые ложчатые накладки); дугообразная металлическая дверная ручка правой створке снаружи, на левой створке – П-образная металлическая ручка квадратного профиля с фигурными опорными частями; по две скобы для засова с внутренней стороны створок; крепления петель и ручек к полотнам на болтах с шестигранными головками;

- архитектурно-художественное оформление интерьера верхнего храма:

оконные проемы трапезной с откосами и внутренней четвертью, дверные проемы арочные; скругленные стены трехгранных выступов наоса,

нижние окна наоса с откосами и внутренними четвертями; окна второго света с боковыми откосами и большим подоконным «рассветом»;

парные ниши-печуры на северной стене алтаря, ниша – стенной шкаф в юго-восточной части апсиды;

два фрагмента монументальной живописи в откосах южного проема в стене между наосом и алтарем (особенности уточняются при проведении научно-исследовательских работ);

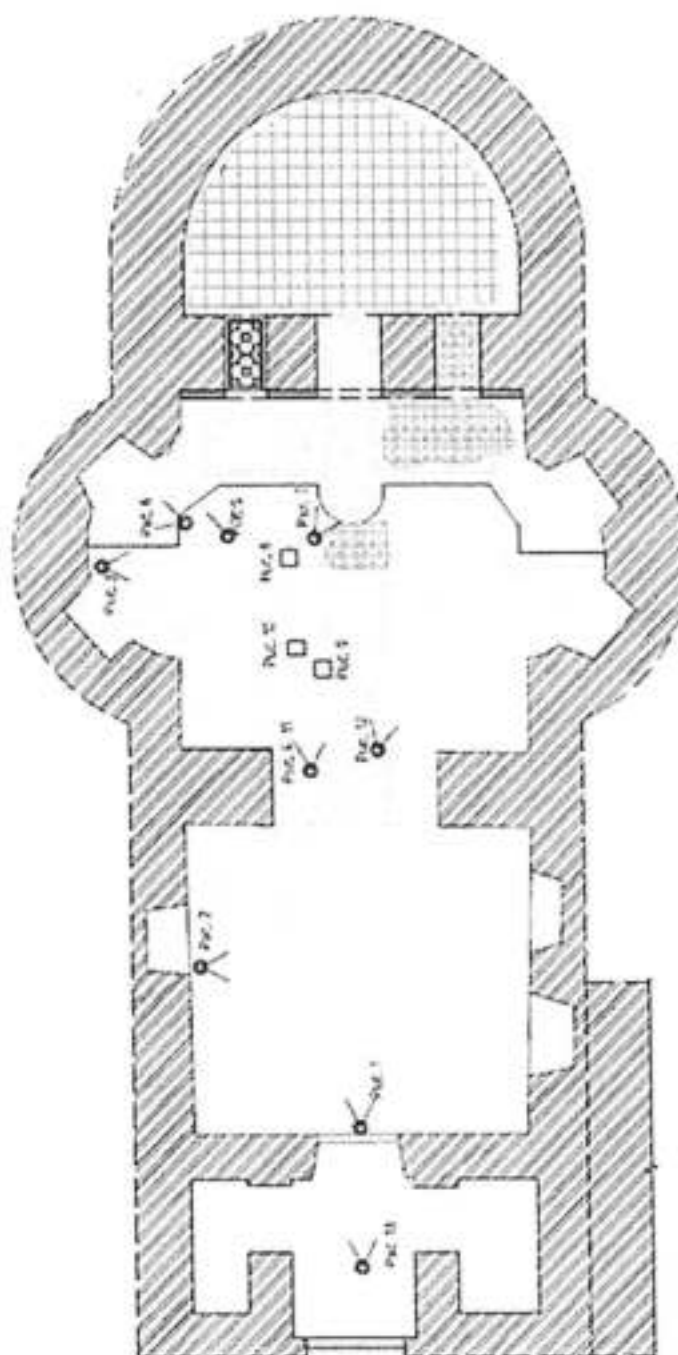
материал, местоположение и форма двух ярусов голосников в своде четверика (особенности уточняются при проведении научно-исследовательских работ);

- габариты и местоположение северной и южной лестниц на второй этаж; металлические поручни из трубы на внутренних стенах лестниц; вид материала лестниц на второй этаж – каменные, на колокольню – деревянная.



**СХЕМА И ФОТОФИКСАЦИЯ**  
пола нижнего храма объекта культурного наследия федерального  
значения «Церковь Семионовская», 1771 г. (Ярославская область,  
г. Переславль-Залесский, ул. Ростовская, д. 16)

Схема фотофиксации



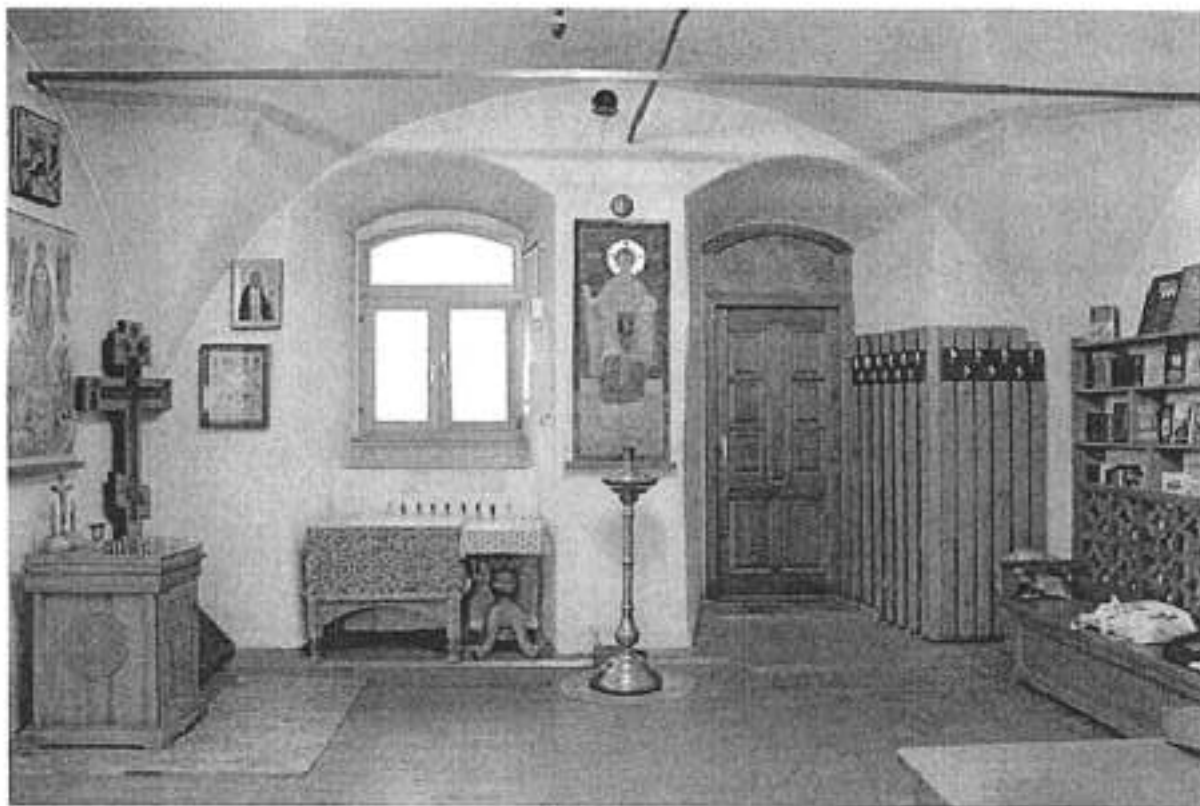
## Экспликация

1. Интерьер храма Алексия Человека Божия, трапезная и наос. Вид с запада.
2. Трапезная, вид на южную стену. Деревянный пол (не является предметом охраны).
3. Наос. Вид с севера.
4. Пол в наосе.
5. Солея. Переход к северному клиросу.
- 5.1. Пол в северном проеме стены между наосом и алтарем.
6. Пол в экседре (примыкание к южному клиросу).
7. Амвон.
- 7.1. «Дорожка» от амвона в алтарь.
8. Мозаика. Элемент квадрифолия коврового узора.
9. Мозаика. Элемент центральной «дорожки».
10. Мозаика. Звезда восьмиконечная коврового узора.
11. Наос. Северная часть пола, солея и северный клирос.
12. Наос. Южная часть пола, солея и южный клирос.
- 12.1. Солея. Вид с юга.
13. Пол в притворе (не является предметом охраны).

Интерьер храма Алексия Человека Божия, трапезная и наос.  
Вид с запада



Трапезная, вид на южную стену.  
Деревянный пол (не является предметом охраны)



Наос. Вид с севера



Пол в наосе



Солея. Переход к северному клиросу



Пол в северном проеме стены между наосом и алтарем





Пол в экседре (примыкание к южному клиросу)



АМВОН

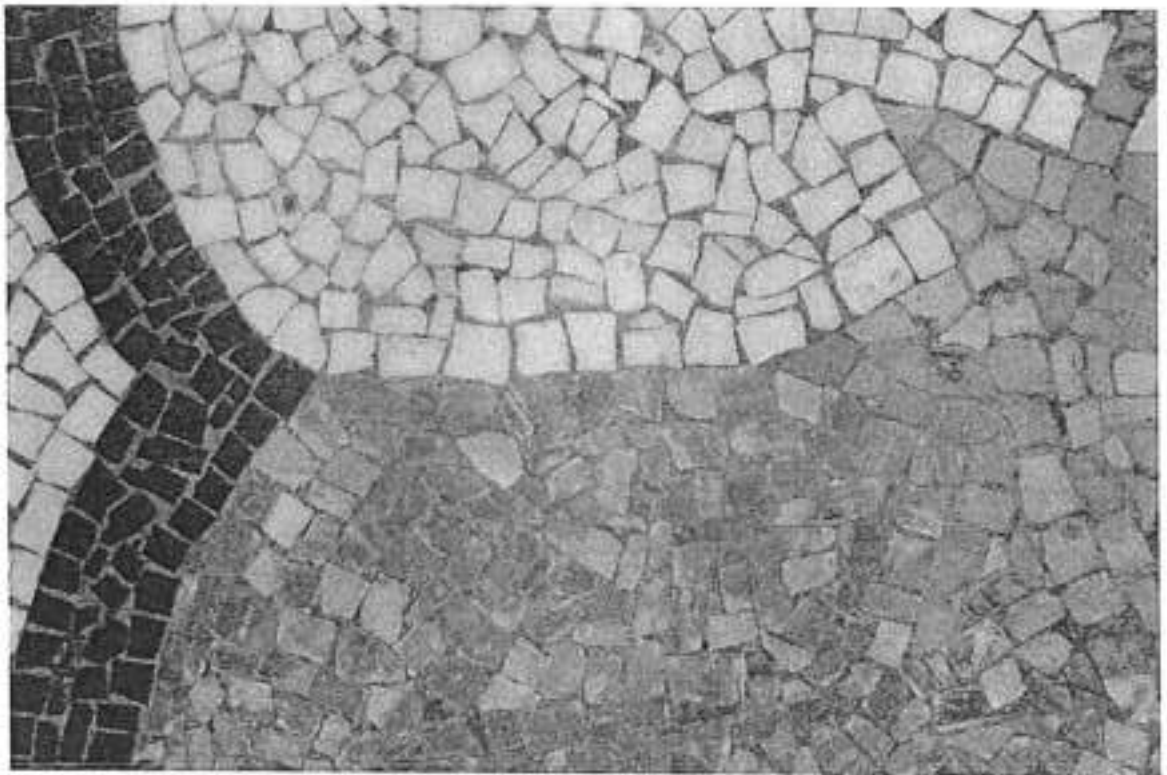


«Дорожка» от амвона в алтарь



Рисунок 8

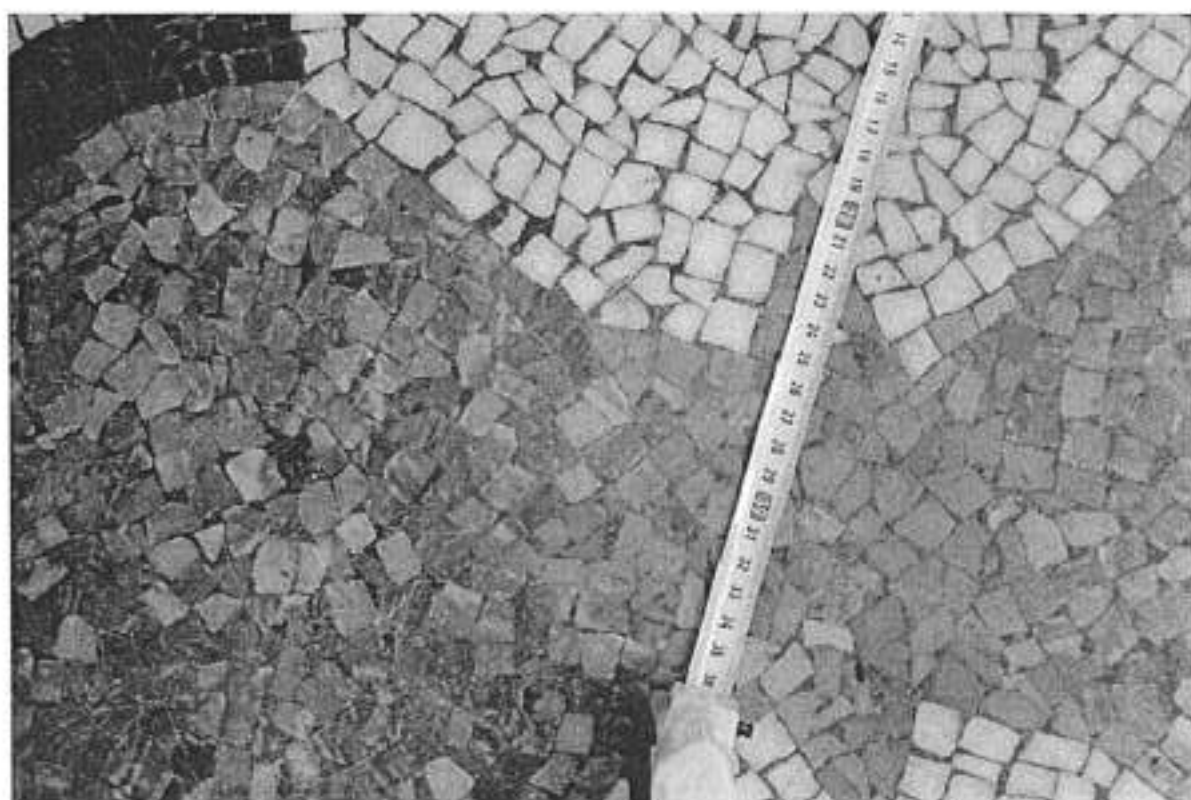
Мозаика. Элемент квадрифолия коврового узора



Мозаика. Элемент центральной «дорожки»



Мозаика. Звезда восьмиконечная коврового узора



Наос. Северная часть пола, солея и северный клирос



Наос. Южная часть пола, солея и южный клирос



Солея. Вид с юга





Пол в притворе (не является предметом охраны)

