

**ДЕПАРТАМЕНТ ОХРАНЫ ОБЪЕКТОВ
КУЛЬТУРНОГО НАСЛЕДИЯ ЯРОСЛАВСКОЙ ОБЛАСТИ**

П Р И К А З

от 09.10.2020 № 119
г. Ярославль

О включении выявленного объекта культурного наследия в единый государственный реестр объектов культурного наследия (памятников истории и культуры) народов Российской Федерации

В соответствии со статьями 3.1, 18, 33 Федерального закона от 25 июня 2002 года № 73-ФЗ «Об объектах культурного наследия (памятниках истории и культуры) народов Российской Федерации», Положением о департаменте охраны объектов культурного наследия Ярославской области, утверждённым постановлением Правительства области от 17.06.2015 № 659-п «О департаменте охраны объектов культурного наследия Ярославской области», на основании акта государственной историко-культурной экспертизы от 11.09.2020

ДЕПАРТАМЕНТ ОХРАНЫ ОБЪЕКТОВ КУЛЬТУРНОГО НАСЛЕДИЯ ЯРОСЛАВСКОЙ ОБЛАСТИ ПРИКАЗЫВАЕТ:

1. Включить в единый государственный реестр объектов культурного наследия (памятников истории и культуры) народов Российской Федерации выявленный объект культурного наследия «Дом жилой доходный», нач. XIX в. (Ярославская область, г. Углич, ул. Ростовская, д. 7), в качестве объекта культурного наследия местного (муниципального) значения (памятника) «Часовня подворья Угличского Покровского Паисьевого монастыря», 1902 – 1904 гг. (Ярославская область, г. Углич, ул. Ростовская, д. 5/7 (литер А1)).

2. Утвердить прилагаемые:


- границы территории объекта культурного наследия местного (муниципального) значения (памятника) «Часовня подворья Угличского Покровского Паисьевого монастыря», 1902 – 1904 гг. (Ярославская область, г. Углич, ул. Ростовская, д. 5/7 (литер А1));

- предмет охраны объекта культурного наследия местного (муниципального) значения (памятника) «Часовня подворья Угличского Покровского Паисьевого монастыря», 1902 – 1904 гг. (Ярославская область, г. Углич, ул. Ростовская, д. 5/7 (литер А1)).

3. Контроль за исполнением приказа возложить на начальника отдела учёта объектов культурного наследия департамента Рязанову Т.В.

4. Приказ вступает в силу со дня его официального опубликования.

Директор департамента

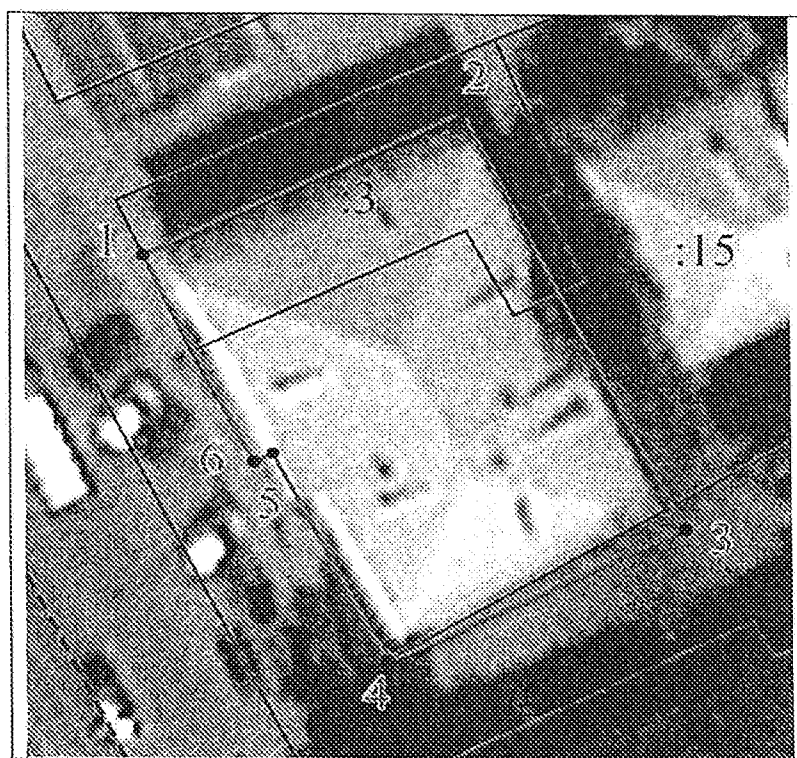


А.Е. Филяев

УТВЕРЖДЕНЫ
приказом департамента
охраны объектов
культурного наследия
Ярославской области
от 09.10.2020 № 119

ГРАНИЦЫ ТЕРРИТОРИИ
объекта культурного наследия местного (муниципального) значения
(памятника) «Часовня подворья Угличского Покровского Паисьевого
монастыря», 1902 – 1904 гг. (Ярославская область, г. Углич,
ул. Ростовская, д. 5/7 (литер А1))

1. Схема границ территории объекта культурного наследия.



2. Координаты характерных (поворотных) точек границ территории
объекта культурного наследия.

Номер характерной (поворотной) точки	Координаты характерных (поворотных) точек (система координат МСК-76)	
	X	Y
1	2	3
1	363848,13	1236358,55
2	363857,27	1236377,33
3	363830,81	1236390,22
4	363822,25	1236372,67
5	363835,49	1236366,00

1	2	3
6	363834,96	1236364,92
1	363848,13	1236358,55

3. Режим использования территории объекта культурного наследия.

На территории объекта культурного наследия разрешаются:

- проведение работ по сохранению объекта культурного наследия (меры, направленные на обеспечение физической сохранности и сохранение историко-культурной ценности объекта культурного наследия, предусматривающие консервацию, ремонт, реставрацию, приспособление объекта культурного наследия для современного использования и включающие в себя научно-исследовательские, изыскательские, проектные и производственные работы, научное руководство проведением работ по сохранению объекта культурного наследия, технический и авторский надзор за проведением данных работ);

- реконструкция, ремонт существующих дорог, инженерных коммуникаций, благоустройство, озеленение, установка малых архитектурных форм, информационных знаков и указателей, иная хозяйственная деятельность, не противоречащая требованиям обеспечения сохранности объекта культурного наследия и позволяющая обеспечить функционирование объекта культурного наследия в современных условиях, обеспечивающая недопущение ухудшения состояния территории объекта культурного наследия, включенного в единый государственный реестр объектов культурного наследия (памятников истории и культуры) народов Российской Федерации, поддержание территории объекта культурного наследия в благоустроенном состоянии;

- ведение мониторинга состояния объекта культурного наследия, территории объекта культурного наследия;

- проведение археологических работ.

На территории объекта культурного наследия запрещаются:

- строительство объектов капитального строительства и увеличение объемно-пространственных характеристик существующих на территории памятника объектов капитального строительства;

- проведение земляных, строительных, мелиоративных работ и иных работ, за исключением работ по сохранению объекта культурного наследия или его отдельных элементов, сохранению историко-градостроительной или природной среды объекта культурного наследия;

- установка рекламных конструкций, распространение наружной рекламы;

- осуществление любых видов деятельности, ухудшающих экологические условия и гидрологический режим на территории объекта культурного наследия, создающих вибрационные нагрузки динамическим воздействием на грунты в зоне их взаимодействия с объектом культурного наследия.

УТВЕРЖДЁН
приказом департамента
охраны объектов
культурного наследия
Ярославской области
от 09.10.2010 № 119

ПРЕДМЕТ ОХРАНЫ

объекта культурного наследия местного (муниципального) значения (памятника) «Часовня подворья Угличского Покровского Паисьевого монастыря», 1902 – 1904 гг. (Ярославская область, г. Углич, ул. Ростовская, д. 5/7 (литер А1))

Предметом охраны объекта культурного наследия местного (муниципального) значения (памятника) «Часовня подворья Угличского Покровского Паисьевого монастыря», 1902 – 1904 гг. (Ярославская область, г. Углич, ул. Ростовская, д. 5/7 (литер А1)), являются:

- композиционные особенности здания, участвующего в формировании линии застройки Ростовской улицы;

- историческая объёмно-пространственная композиция прямоугольного в плане здания, состоящего из двух объёмов: двухэтажного (двухсветного) лицевого западного, близкого в плане к квадрату в три оконных оси шириной, и двухэтажного дворового восточного, прямоугольного в плане, в две световых оси шириной по южному фасаду; характер исторического завершения и крыши здания; характер исторического кровельного покрытия – металл;

- местоположение, габариты, конфигурация и оформление исторических входных и оконных проёмов западного объёма, в том числе заложённых: прямоугольная форма и осевое расположение проёмов первого этажа;

- местоположение, габариты, конфигурация и оформление исторических входных и оконных проёмов восточного объёма, в том числе заложённых: прямоугольная форма и осевое расположение проёмов обеих этажей;

- капитальные стены из красного глиняного кирпича размером 25 × 12 × 7 см, сложенного способом крестовой кладки;

- композиция и архитектурно-художественное оформление фасадов лицевого западного объёма, в том числе повышенный, рельефно выделенный с профилированным завершением цоколь, раскрепованный угловыми пилястрами на обоих фасадах и промежуточными лопатками на лицевом западном фасаде; на западном фасаде пары плоских прямоугольных ниш на цоколе на оконных осях; некрупные плоские прямоугольные ниши на пьедесталах центральных промежуточных лопаток; угловые пилястры на пьедесталах-раскреповках цоколя с капителями-раскреповками

антаблемента; антаблемент, состоящий из ограниченного профилированными тягами фриза, заполненного рядом мелких прямоугольных вертикальных ниш, образованных вертикальными выпусками кирпича, и венчающего профилированного карниза; сохранившиеся фрагменты декора фронтонов в центральных частях западного и южного фасадов на уровне антаблемента: ниши над фризом с квадратными стилизованными розетками на уровне фриза и вертикально расположенными по сторонам ниши мотивами, повторяющими оформление фриза; плоские крупные ниши на западном фасаде, стилизованные под прясла, разделённые лопатками с пьедесталами-раскреповками цоколя, с профилированными тягами у верхней кромки; широкий гладкий пояс под антаблементом с профилированной нижней кромкой на южном фасаде между угловыми пилястрами;

- композиция и архитектурно-художественное оформление фасадов дворового восточного объёма, в том числе профилированный карниз, бывший венчающий, выделяющий повышенный гладкий фриз; крупная плоская фасадная ниша на первом этаже восточного фасада, выделенная узкими лопатками на угловых простенках и уступчатым промежуточным карнизом;

- характер обработки фасадной поверхности – оштукатуренные поверхности наружных стен;

- историческая планировка в капитальных стенах: поперечная стена разделяет лицевой западный и дворовый восточный объёмы.