



03.12.2020

36-10672

**ДЕПАРТАМЕНТ ОХРАНЫ ОБЪЕКТОВ
КУЛЬТУРНОГО НАСЛЕДИЯ ЯРОСЛАВСКОЙ ОБЛАСТИ**

ПРИКАЗ

от 02.12.2020 № 138
г. Ярославль

Об утверждении предмета охраны
объекта культурного наследия
регионального значения

В соответствии со статьей 33 Федерального закона от 25 июня 2002 года № 73-ФЗ «Об объектах культурного наследия (памятниках истории и культуры) народов Российской Федерации», Положением о департаменте охраны объектов культурного наследия Ярославской области, утвержденным постановлением Правительства области от 17.06.2015 № 659-п «О департаменте охраны объектов культурного наследия Ярославской области»,

**ДЕПАРТАМЕНТ ОХРАНЫ ОБЪЕКТОВ КУЛЬТУРНОГО НАСЛЕДИЯ
ЯРОСЛАВСКОЙ ОБЛАСТИ ПРИКАЗЫВАЕТ:**

1. Утвердить прилагаемый предмет охраны объекта культурного наследия регионального значения «Особняк Варенцовых, в котором размещалась первая городская организация РКП(б)», конец XIX в. – нач. XX в., 1918 г. (Ярославская область, г. Переславль-Залесский, Советская ул., д. 41).

2. Контроль за исполнением приказа возложить на начальника отдела учета объектов культурного наследия департамента Рязанову Т.В.

3. Приказ вступает в силу со дня его подписания.

Директор департамента



А.Е. Филяев

УТВЕРЖДЁН

приказом департамента
охраны объектов
культурного наследия
Ярославской области

от 02.11.2010 № 138

ПРЕДМЕТ ОХРАНЫ

**объекта культурного наследия регионального значения
«Особняк Варенцовых, в котором размещалась первая городская
организация РКП(б)», конец XIX в. – нач. XX в., 1918 г. (Ярославская
область, г. Переславль-Залесский, Советская ул., д. 41)**

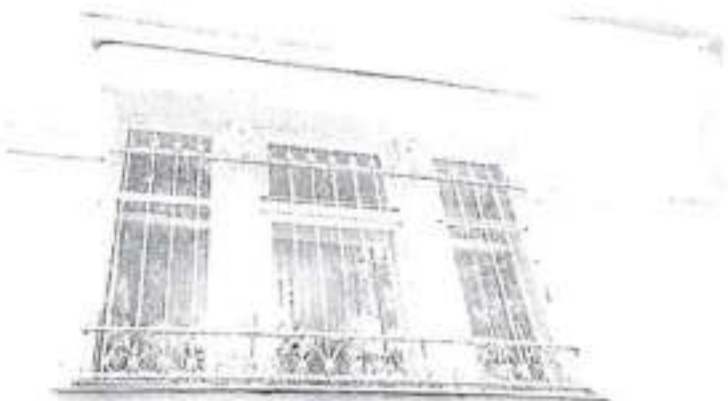
Предметом охраны объекта культурного наследия регионального значения «Особняк Варенцовых, в котором размещалась первая городская организация РКП(б)», конец XIX в. – нач. XX в., 1918 г. (Ярославская область, г. Переславль-Залесский, Советская ул., д. 41), являются:

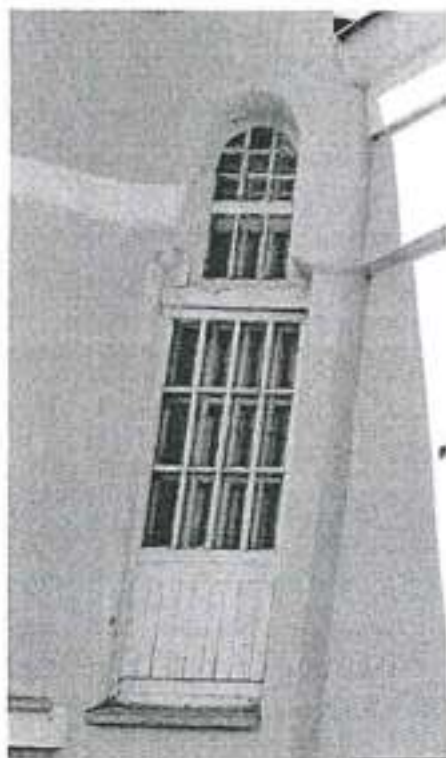
- композиционные особенности здания, опосредованно участвующего в формировании линий застройки Советской улицы и улицы Валовое Кольцо;
- историческая сложная объёмно-пространственная композиция одноэтажного с подвалом и мезонином здания (утрачены наружная лестница с веранды, веранда у северо-восточного фасада, балкон мезонина), состоящего из близкого к прямоугольному основного объёма с уступом в западной части юго-западного фасада, с примыкающей к уступу полуциркульной в плане одноэтажной открытой верандой на полуподвале, незначительно пониженной относительно основного этажа; с плоским прямоугольным выступом в северной части северо-западного фасада; с незначительно смещённым от центра к востоку трапециевидным выступом с примыкающим к нему прямоугольным в плане объёмом крыльца на полуподвале с выступающим стилобатом; с прямоугольной в плане пристройкой входа в полуподвал на южной стороне юго-восточного фасада; форма, габариты, местоположение прямоугольного в плане, близкого к квадрату мезонина над юго-западным фасадом с незначительным смещением от центра к югу (в проекции крыльца) на плоском эркерном выступе; форма, габариты, конфигурация прямой вальмовой крыши здания; форма, габариты, конфигурация прямой вальмовой четырёхскатной крыши мезонина; форма, габариты, конфигурация уплощённой, близкой по форме к полуконусу, крыши веранды; форма, габариты, конфигурация прямых двухскатных крыш крыльца и выступа на северо-западном фасаде; характер материала кровли – металл;

- местоположение, габариты, конфигурация и оформление исторических входных и оконных проёмов на фасадах здания: осевое расположение и историческая форма прямоугольных оконных проёмов полуподвала; местоположение и форма оконных проёмов основного этажа;

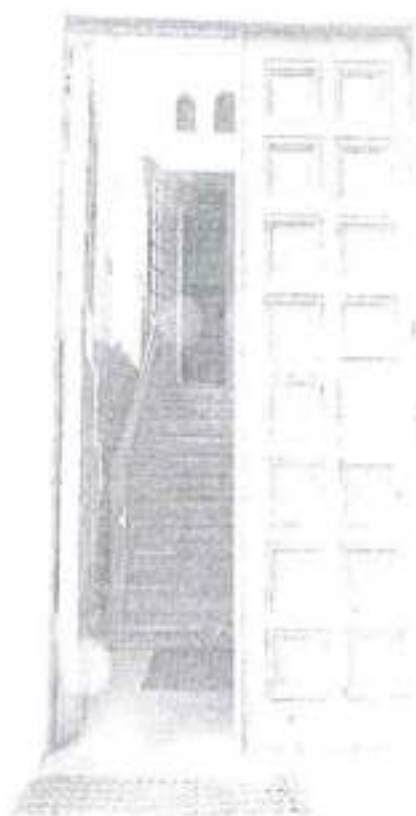
осевое расположение и форма прямоугольных оконных проёмов на северо-восточном фасаде, форма и местоположение узких повышенных с арочными перемычками проёмов на сторонах выступа на северо-восточном фасаде; форма и местоположение на северном выступе северо-западного фасада трёх узких прямоугольных проёмов над двумя проёмами полуподвала, расположенных со смещением с осей; форма и местоположение на западной части северо-западного широкого оконного проёма над двумя проёмами полуподвала; форма и местоположение проёмов на юго-западном фасаде: осевое расположение и форма двух прямоугольных оконных проёмов в южной части; форма и расположение в центральной части под мезонином двух оконных проёмов: прямоугольного стандартного и широкого с лучковой перемычкой; форма и расположение в западной части (в объёме веранды) прямоугольных оконного и дверного проёмов; форма и расположение на юго-восточном фасаде трёх прямоугольных оконных проёмов; форма и местоположение арочных оконных проёмов на фасаде юго-восточной пристройки; форма и расположение на боковых (юго-восточном и северо-западном) фасадах крыльца на уровне основного этажа небольших сдвоенных прямоугольных оконных проёмов; форма и расположение на лицевом северо-западном фасаде крыльца прямоугольного повышенного дверного проёма парадного входа с прямоугольной горизонтальной световой фрамугой над перемычкой; форма и расположение в тимпане северо-западного фасада крыльца трёх проёмов с арочными перемычками, средний из которых более крупный; форма и расположение исторических проёмов на фасадах мезонина, в том числе заложенных: прямоугольная форма и осевое расположение проёмов на юго-западном и юго-восточном фасадах; форма и расположение круглого оконного проёма на северо-западном фасаде;

- сохранившиеся подлинные столярные заполнения оконных и дверных проёмов: подлинное столярное заполнение западного оконного проёма основного этажа на северо-западном фасаде – шестичастное с широкой центральной частью и меньшими верхними ячейками симпостами, оформленными вертикальными накладными рейками с гранёной верхней кромкой и небольшими прямоугольными элементами с парой прямоугольных «подвесок»:





- подлинные заполнения дверного и оконного проёмов гранёного выступа на северо-восточном фасаде с дробной мелкой равноячейстой расстекловкой: двенадцатичастная оконная рама с девятичастной фрамугой в оконном проёме на северной стороне; дверное заполнение с двенадцатью световыми филёнками и световой двенадцатичастной фрамугой, с более высоким нижним рядом ячеек:



- подлинное заполнение главного входного проёма: двупольная филёнчатая дверь с плоскими с отживками калёванными филёнками – по 16 на каждом полотне в два вертикальных ряда с исторической фурнитурой на обеих сторонах двери: латунные дверные ручки, лекально выгнутые, витые;

- гладкие заполнения трёх оконных проёмов над главным входом без переплётов («зеркало»);

- характер столярных заполнений прочих оконных проёмов;

- капитальные стены здания, сложенные из красного глиняного кирпича размером 25 (25,5) × 12 (12,5) × 7 см способом цепной перевязки;

- композиция и архитектурно-художественное оформление фасадов здания, в том числе декор, расположенный по периметру основного объёма: промежуточный карниз простого профиля, разделяющий цокольный и основной этажи; широкая гладкая тяга на уровне верхней части оконных проёмов основного этажа основного объёма (кроме плоского эркера юго-западного фасада, выступов и крыльца); плоский прямоугольный руст с клинчатыми квадратами над проёмами, расположенный над тягой над оконными проёмами; узкий гладкий фриз и неширокий профилированный карниз, кроме выступов и плоского эркера; оформление широкого оконного проёма на юго-западном фасаде нешироким гладким архивольтом на перемычке; оформление широкого оконного проёма на северо-западном фасаде плоским «фартуком» с фигурной нижней кромкой, плоской широкой перемычкой со свисающими от неё короткими (до верхней трети окна) боковинами с расположенным на ней над проёмом прямым профилированным сандриком с небольшими круглыми профилированными розетками на фризе на вертикалях импостов; фигурный аттик над гранёным выступом на северо-восточном фасаде с глухими гранёными боковыми тумбами с двумя уступами и центральной частью, незначительно выступающей и пониженной относительно тумб, с лекальными боковыми гранями, профилированным карнизом с тремя объёмными зубцами треугольного профиля;

- оформление фасада северо-западного выступа, в том числе на боковых сторонах пилястры без баз с капителями-раскреповками карниза; портик на лицевом фасаде с боковыми пилястрами на базах с упрощёнными профилированными капителями и антаблементом, состоящим из заглублённого фриза, оформленного прямоугольными вертикальными квадратами с узкими швами, пятиугольного щипца с узкой тягой-проточкой вдоль нижней кромки с небольшим отступом от края, под которым на вертикалях простенков располагаются фигурные мутулы, боковые из которых более широкие и завершают капители боковых пилястр, наклонных карнизов с профилированной подкарнизной тягой; оформление оконных проёмов плоским портиком-ризалитом, выступающим по линии лицевого фасада и завершённого гладким узким фризом и карнизом упрощённого профиля; обрамление оконных проёмов узкими декоративными

тягами-проточками, расположенными с небольшим отступом от края проёмов на простенках и на откосах с незначительным отступом от наружного края; плоские прямоугольные ниши под окнами основного этажа, боковые грани которых акцентированы тягами-проточками; плоские прямоугольные доски на уровне верхней части окон в простенках; оформление фриза портика-ризалита двумя круглыми профилированными розетками, расположенными на вертикалях промежуточных простенков и рядами узких горизонтальных тяг-проточек над боковыми простенками, незначительно продолжающихся над боковыми оконными проёмами; фигурный аттик, расположенный по линии фасада основного объёма, с горизонтальной центральной частью и двумя симметричными боковыми тумбами со скруглённым завершением и лекальными выемками торцевых сторон с вертикальными прямоугольными досками на торцевых сторонах со скруглёнными верхними гранями;

- оформление боковых фасадов крыльца: гладкий двойной рельефно выделенный фриз с более широкой нижней частью и рельефно выступающей над ней неширокой верхней частью с угловым огибающим выступом, карниз упрощённого профиля; характер исторического оформления боковых оконных проёмов; оформление лицевого северо-восточного фасада двумя полуколоннами на выступающих прямоугольных в плане пьедесталах с упрощёнными капителями; обрамление входного проёма и световой фрамуги в форме плоского портика с промежуточным карнизом упрощённого профиля под световой фрамугой и завершением в форме треугольного фронтона с горизонтальным карнизом упрощённого профиля; завершение фасада: щипец с профилированной подкарнизной тягой и профилированным карнизом;

- оформление веранды на юго-западном фасаде, состоящее из боковых пилястр, расположенных на фасаде основного объёма, четырёх круглых в плане колонн композитного ордера на низких прямоугольных пьедесталах, без баз, с профилированной абакой и волютами и прямоугольной колонны аналогичного оформления в западной части веранды, поддерживающих антаблемент: фриз с тремя фасциями и выносной подшивной карниз; столярное ограждение веранды, состоящее из кувшинообразных профилированных балясин с прямоугольными в плане плинтами и широкими гладкими поручней; концентрическая розетка в центре потолка веранды;

- оформление фасадов мезонина узкими рамочными наличниками прямоугольных проёмов; профилированным наличником круглого проёма; подшивным карнизом небольшого выноса;

- характер обработки фасадной поверхности: оштукатуренные поверхности наружных стен полуподвала и основного этажа; характер исторической обработки фасадной поверхности мезонина;

- историческая планировка основного этажа и полуподвала в капитальных стенах: поперечная капитальная стена, отделяющая юго-восточную часть в две световых оси шириной; продольная капитальная стена, разделяющая оставшееся пространство на две примерно равных части;

в полуподвале юго-восточная часть разделена капитальными стенами на три помещения; западная часть разделена капитальной стеной на два помещения; в северной части выделен объём крупной печи; сохранившаяся планировка основного этажа в перегородках, закреплённая потолочными тягами, падугами и карнизами;

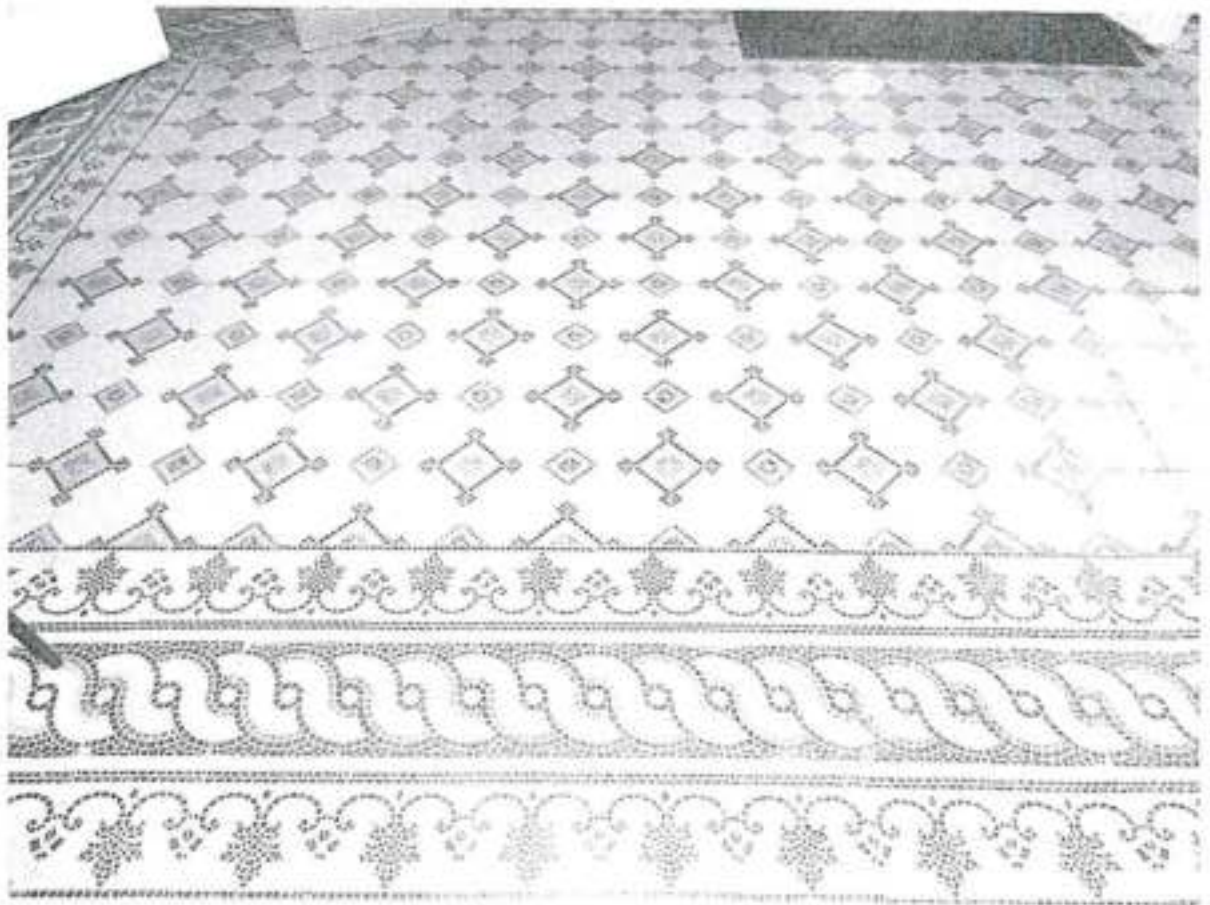
- местоположение, материал и характер оформления исторических лестниц: конфигурация и местоположение однопролётной лестницы в полуподвал, ориентированной по оси юго-запад – северо-восток; конфигурация и местоположение однопролётной лестницы с забежными ступенями в северо-восточной части полуподвала; конфигурация, местоположение и материал однопролётной деревянной с забежными ступенями лестницы в мезонин в центральной части основного объёма, ориентированной по оси юго-восток – северо-запад; форма, конструкция и материал деревянного ограждения лестницы в мезонин, состоящего из опорных столбиков, крупной деревянной решётки из плоских балясин с фигурными прорезями, деревянных поручней; местоположение и форма парадной лестницы на основной этаж в крыльце, однопролётной с профилированными свесами проступей; сохранившиеся во внутренних углах ступеней петли для коврового прута; форма, конструкция и материал деревянного ограждения парадной лестницы, состоящего из прямоугольных в плане повышенных опорных столбиков, расширяющихся книзу на наружной стороне, с квадратами «бриллиантового» руста в центре и широким завершением с меандром на боковой поверхности, сдвоенных деревянных столбиков решётки, прямоугольных в плане на общем низком горизонтальном плинте с фигурной наружной стороной, завершённых геометрическими композициями с вертикальным и горизонтальным меандрами, точёных деревянных поручней;

- сводчатые перекрытия помещений подвального этажа, в том числе перекрытие юго-восточных помещений полуподвала: восточного углового помещения – коробовым сводом с распалубками, двух других – плоскими впарушенными сводами; западного и юго-западного помещений – сводчатыми ребристыми; перекрытие объёма крыльца коробовым сводом со шельгой, ориентированной по оси объёма;

- архитектурно-художественное оформление интерьера, в том числе оформление интерьера крыльца профилированными тягами на уровне пят свода; три световых проёма с арочными перемычками над дверным проёмом между объёмом крыльца и помещением холла;

- оформление интерьера исторического холла, в том числе профилированные карнизные и потолочные тяги с падугами по периметру исторического объёма; концентрическая потолочная розетка; напольное покрытие холла из метлахской плитки с геометрическим и растительным орнаментами: напольное покрытие из метлахской плитки, бежевой в мелкую диагональную сетку «кирпичиками», имитирующей мозаику, с чередующимися угловыми узорами из вложенных красно-бежево-чёрных

квадратов (снаружи-внутри) и более крупных чёрно-бежево-красных квадратов с небольшими поставленными на угол чёрными квадратами на углах; с бордюрным орнаментом по периметру помещения, ограниченным узкими чёрными полосами, из двух отображённых относительно центрального ряда рядов из вертикально поставленных виноградных листьев, чёрных на бежевом фоне, отделённых от центрального ряда двойными по ширине чёрной и бежевой полосами, и центрального ряда из витого шнура на чёрном фоне, выполненного в пять цветов: чёрный-красный-серый-бежевый-белый-чёрный, с бежевыми вставками в центральных кольцах, образованных чёрным контуром шнура:



- профилированные обрамления внутренних дверных проёмов;
- столярные заполнения внутренних дверных проёмов: филёнчатые однопольные двери с профилированными плинтусами, крупной нижней филёнкой с профилированной отживкой и двумя прямоугольными вертикальными профилированными фигаррейными полками, верхняя горизонтальная филёнка также с профилированной отживкой и двумя близкими по форме к квадрату фигаррейными полками; двупольные филёнчатые двери с верхней большей и нижней вертикальными филёнками с профилированными отживками и фигаррейными полками, на верхних из которых глухой орнамент тонкой неглубокой плоской резьбы из пары круглых картушей с тремя «подвесками»-проточками у каждого;

на горизонтальном среднике расположены пары круглых плоских выпуклых розеток с профилированной кромкой, соединённых попарно узкими горизонтальными проточками; входные двери из крыльца в холл, двойные двупольные с плоским плинтусом, наплавной прямоугольной горизонтальной филёнкой в нижней части и световыми равными двадцатью одной филёнками в три вертикальных ряда в верхней части; сохранившиеся исторические стёкла световых филёнок, гранёные («венецианские»);

- обрамление оконных проёмов в помещениях основного этажа тонкими четверть-валиками; оформление исторического северного углового помещения основного этажа, а также примыкающего к нему через позднюю перегородку северо-восточного помещения антаблементом, состоящим из профилированной архитравной тяги, гладкого фриза, профилированной карнизной тяги, карнизного выступа с рядом мутул с филёнками на нижних сторонах и профилированной тяги, ограничивающей потолочный плафон;

- оформление западного углового помещения основного этажа, выходящего на веранду, профилированными карнизными и потолочными тягами, образующими падуго; концентрическая потолочная розетка;

- оформление лицевых помещений основного этажа профилированными карнизными и потолочными тягами с падугами;

- оформление помещения мезонина широкими профилированными карнизными тягами, падугой и потолочными тягами; профилированный наличник круглого оконного проёма мезонина.