

ЗАРЕГИСТРИРОВАН

01.03.2021

с присвоенным регистрационным номером

36-11186



**ДЕПАРТАМЕНТ ОХРАНЫ ОБЪЕКТОВ
КУЛЬТУРНОГО НАСЛЕДИЯ ЯРОСЛАВСКОЙ ОБЛАСТИ**

ПРИКАЗ

от 17.02.2021 № 9
г. Ярославль

О включении выявленного объекта культурного наследия в единый государственный реестр объектов культурного наследия (памятников истории и культуры) народов Российской Федерации

В соответствии со статьями 3.1, 18, 33 Федерального закона от 25 июня 2002 года № 73-ФЗ «Об объектах культурного наследия (памятниках истории и культуры) народов Российской Федерации», Положением о департаменте охраны объектов культурного наследия Ярославской области, утвержденным постановлением Правительства области от 17.06.2015 № 659-п «О департаменте охраны объектов культурного наследия Ярославской области», на основании акта государственной историко-культурной экспертизы от 23.12.2020

ДЕПАРТАМЕНТ ОХРАНЫ ОБЪЕКТОВ КУЛЬТУРНОГО НАСЛЕДИЯ ЯРОСЛАВСКОЙ ОБЛАСТИ ПРИКАЗЫВАЕТ:

1. Включить в единый государственный реестр объектов культурного наследия (памятников истории и культуры) народов Российской Федерации выявленный объект культурного наследия «Здание "Народного дома"», кон. XIX в. (Ярославская область, Гаврилов-Ямский район, г. Гаврилов-Ям, ул. Клубная, д. 3), в качестве объекта культурного наследия местного (муниципального) значения (памятника) «Дом жилой для учителей и священнослужителей», 1908 г. (Ярославская область, Гаврилов-Ямский район, г. Гаврилов-Ям, ул. Клубная, д. 3).

2. Утвердить прилагаемые:

- границы территории объекта культурного наследия местного (муниципального) значения (памятника) «Дом жилой для учителей

и священнослужителей», 1908 г. (Ярославская область, Гаврилов-Ямский район, г. Гаврилов-Ям, ул. Клубная, д. 3);

- предмет охраны объекта культурного наследия местного (муниципального) значения (памятника) «Дом жилой для учителей и священнослужителей», 1908 г. (Ярославская область, Гаврилов-Ямский район, г. Гаврилов-Ям, ул. Клубная, д. 3).

3. Контроль за исполнением приказа возложить на начальника отдела учета объектов культурного наследия департамента Рязанову Т.В.

4. Приказ вступает в силу со дня его официального опубликования.

Директор департамента

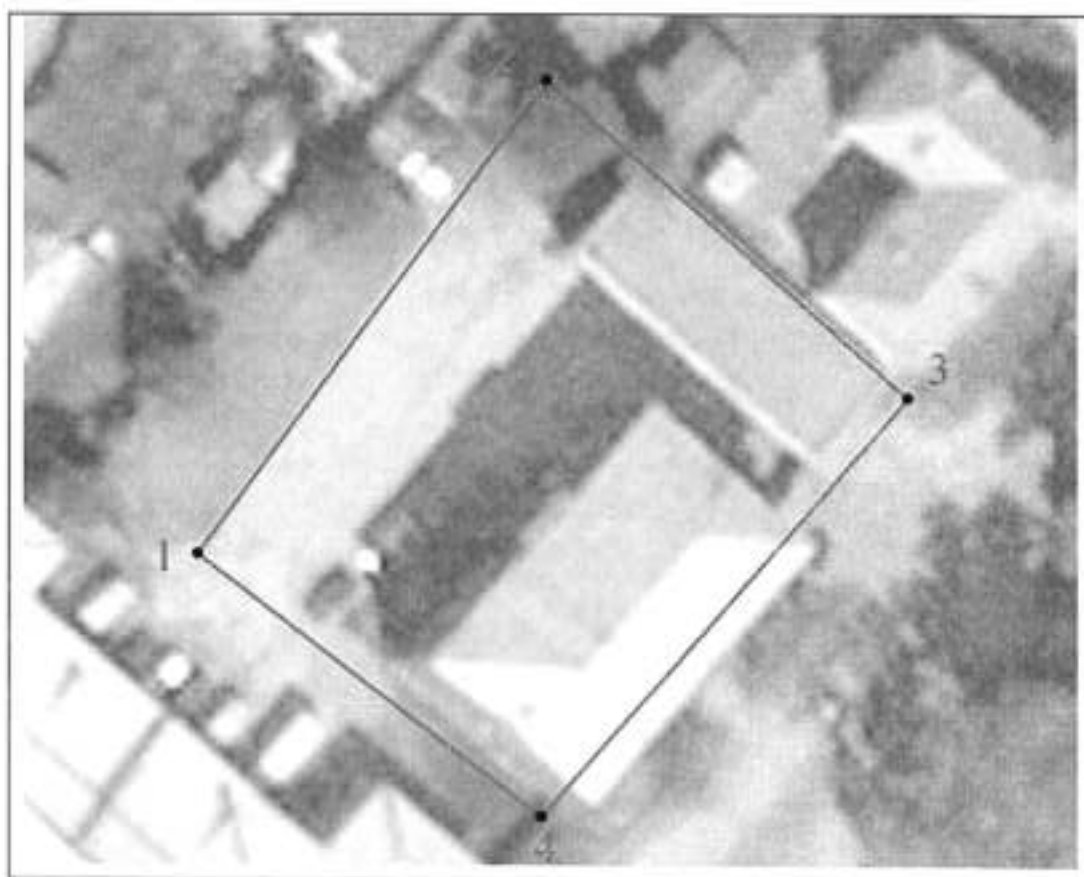


А.Е. Филяев

УТВЕРЖДЕНЫ
приказом департамента
охраны объектов
культурного наследия
Ярославской области
от 17.02.2011 № 9

ГРАНИЦЫ ТЕРРИТОРИИ
объекта культурного наследия местного (муниципального) значения
(памятника) «Дом жилой для учителей и священнослужителей», 1908 г.
(Ярославская область, Гаврилов-Ямский район, г. Гаврилов-Ям,
ул. Клубная, д. 3)

1. Схема границ территории объекта культурного наследия.



2. Координаты характерных (поворотных) точек границ территории объекта культурного наследия.

Номер характерной (поворотной) точки	Координаты характерных (поворотных) точек (система координат МСК-76)	
	X	Y
1	2	3
1	340329,85	1328636,02

1	2	3
2	340361,67	1328659,39
3	340340,36	1328683,62
4	340312,23	1328658,95
1	340329,85	1328636,02

3. Режим использования территории объекта культурного наследия.

На территории объекта культурного наследия разрешается:

- проведение работ по сохранению объекта культурного наследия (меры, направленные на обеспечение физической сохранности и сохранение историко-культурной ценности объекта культурного наследия, предусматривающие консервацию, ремонт, реставрацию, приспособление объекта культурного наследия для современного использования и включающие в себя научно-исследовательские, изыскательские, проектные и производственные работы, научное руководство проведением работ по сохранению объекта культурного наследия, технический и авторский надзор за проведением данных работ);

- реконструкция, ремонт существующих дорог, инженерных коммуникаций, благоустройство, озеленение, установка малых архитектурных форм, информационных знаков и указателей, иная хозяйственная деятельность, не противоречащая требованиям обеспечения сохранности объекта культурного наследия и позволяющая обеспечить функционирование объекта культурного наследия в современных условиях, обеспечивающая недопущение ухудшения состояния территории объекта культурного наследия, включенного в единый государственный реестр объектов культурного наследия (памятников истории и культуры) народов Российской Федерации, поддержание территории объекта культурного наследия в благоустроенном состоянии;

- ведение мониторинга состояния объекта культурного наследия, территории объекта культурного наследия;

- проведение археологических работ.

На территории объекта культурного наследия запрещается:

- строительство объектов капитального строительства и увеличение объемно-пространственных характеристик существующих на территории памятника объектов капитального строительства;

- проведение земляных, строительных, мелиоративных работ и иных работ, за исключением работ по сохранению объекта культурного наследия или его отдельных элементов, сохранению историко-градостроительной или природной среды объекта культурного наследия;

- установка рекламных конструкций, распространение наружной рекламы;

- осуществление любых видов деятельности, ухудшающих экологические условия и гидрологический режим на территории объекта культурного наследия, создающих вибрационные нагрузки динамическим воздействием на грунты в зоне их взаимодействия с объектом культурного наследия.

УТВЕРЖДЁН

приказом департамента
охраны объектов
культурного наследия

Ярославской области

от 14.02.2011 № 9

ПРЕДМЕТ ОХРАНЫ

объекта культурного наследия местного (муниципального) значения (памятника) «Дом жилой для учителей и священнослужителей», 1908 г. (Ярославская область, Гаврилов-Ямский район, г. Гаврилов-Ям, ул. Клубная, д. 3)

Предметом охраны объекта культурного наследия местного (муниципального) значения (памятника) «Дом жилой для учителей и священнослужителей», 1908 г. (Ярославская область, Гаврилов-Ямский район, г. Гаврилов-Ям, ул. Клубная, д. 3), являются:

- композиционные особенности здания, участвующего в формировании разреженной линии застройки Клубной улицы;

- историческая объёмно-пространственная композиция прямоугольного в плане с выступами на лицевом (юго-восточном) и дворовом (северо-западном) фасадах, смещёнными от центра здания (в настоящее время надстроено третьим этажом); характер традиционной конфигурации крыши; характер кровельного покрытия – металл;

- местоположение, габариты, конфигурация и оформление первоначальных входных и оконных проёмов, в том числе заложенных, прямоугольная форма и осевое расположение оконных проёмов на фасадах; форма и расположение сдвоенных узких вертикальных проёмов на дворовом северо-западном выступе; форма и расположение заложенных двух круглых проёмов над узкими вертикальными проёмами на фасаде дворового (северо-западного) выступа; форма и расположение прямоугольных дверных проёмов на лицевом (юго-восточном) и дворовом (северо-западном) выступах; характер исторической расстекловки заполнения оконных проёмов с трёхчастной с вертикальными ячейками фрамугой; характер исторической расстекловки узких вертикальных проёмов на фасаде дворового (северо-западного) выступа;

- исторические капитальные стены двух нижних этажей здания, сложенные из красного глиняного кирпича размером 23,5 × 11 (11,5) × 7 см способом крестовой перевязки;

- композиция и архитектурно-художественное оформление фасадов двух нижних этажей здания с использованием декора стиля модерн, в том числе рельефно выделенный цоколь по периметру, завершённый четвертьвалом, кроме выступов; угловые огибающие пилястры высотой в два этажа с капителями – раскреповками карниза над вторым этажом

с характерным для стиля модерн декоративным мотивом из выпуклого кольца (картуша) с заглабленными вертикальными полосами («подвесками») в верхних частях ствола; оформление пилястр на углах выступов основанием, расширяющимся над цоколем углом, обращенным к центру выступа; промежуточные пилястры с аналогичными капителями-раскреповками, выделяющие близкие к фасадному выступу световые оси на дворовом (северо-западном) фасаде; промежуточный профилированный карниз, проходящий между пилястрами, разделяющий первый и второй этажи; оформление исторических оконных проёмов на фасадах основного объёма профилированными подоконными полками, расширенными вниз, на «камешках», П-образными рельефно выделенными перемычками над проёмами с уступом на коротких боковинах и небольшими «ушками» на втором этаже и рельефно выделенной широкой тягой, соединяющей боковины на уровне верхней трети проёмов на первом этаже; оформление сдвоенных вертикальных узких оконных проёмов единой профилированной подоконной полкой, также расширенной вниз, кромкой наружных боковин в верхней части, обработанной фаской, профилированным уступом в верхней части imposta, разделяющего узкие проёмы; оформление оконного проёма второго этажа на выступе лицевого (юго-восточного) фасада аналогичной подоконной полкой, фасками в центре рёбер боковин и перемычки, широкой гладкой горизонтальной тягой над фасками боковин от проёма; исторический антаблемент, разделяющий второй и третий этажи (бывший венчающий), состоящий из архитравной тяги, рельефно выделенного фриза, заполненного поребриком, на капителях пилястр – гладкого, и уступчатого карниза;

- характер обработки фасадной поверхности – неоштукатуренные поверхности наружных стен; штукатурная обработка оконных откосов; точёный кирпич, рельефная кирпичная кладка;

- сохранившаяся историческая планировка в капитальных стенах: поперечные стены выделяют объём лестничной клетки и холла; продольная капитальная стена выделяет историческое помещение коридора с юго-западной части здания;

- перекрытия ребристыми сводами подвала и входного холла первого этажа; перекрытие плоским сомкнутым сводом исторического холла второго этажа;

- местоположение, конфигурация и материал исторической лестницы с профилированными свесами проступей и ограждением, состоящим из прутьев круглого профиля на конусовидных профилированных плинтах с круглыми профилированными выступами в центральной части и небольшими круглыми профилированными выступами в верхних частях, с деревянными точёными поручнями;

- сохранившиеся профилированные потолочные и карнизные тяги и падуго в помещении исторического холла второго этажа.