



ЗАРЕГИСТРИРОВАН

12.04.2021

с присвоением регистрационного номера

36-11278

**ДЕПАРТАМЕНТ ОХРАНЫ ОБЪЕКТОВ  
КУЛЬТУРНОГО НАСЛЕДИЯ ЯРОСЛАВСКОЙ ОБЛАСТИ**

**ПРИКАЗ**

от 12.04.2021 № 23

г. Ярославль

О включении выявленного объекта культурного наследия в единый государственный реестр объектов культурного наследия (памятников истории и культуры) народов Российской Федерации и о внесении изменений в приказ департамента культуры Ярославской области от 08.02.2013 № 10

В соответствии со статьями 3.1, 18, 33 Федерального закона от 25 июня 2002 года № 73-ФЗ «Об объектах культурного наследия (памятниках истории и культуры) народов Российской Федерации», Положением о департаменте охраны объектов культурного наследия Ярославской области, утвержденным постановлением Правительства области от 17.06.2015 № 659-п «О департаменте охраны объектов культурного наследия Ярославской области», на основании акта государственной историко-культурной экспертизы от 16.12.2020

**ДЕПАРТАМЕНТ ОХРАНЫ ОБЪЕКТОВ КУЛЬТУРНОГО НАСЛЕДИЯ  
ЯРОСЛАВСКОЙ ОБЛАСТИ ПРИКАЗЫВАЕТ:**

1. Включить в единый государственный реестр объектов культурного наследия (памятников истории и культуры) народов Российской Федерации выявленный объект культурного наследия «Городской театр», кон. XIX – нач. XX вв. (Ярославская область, г. Ростов, ул. К. Маркса, д. 16), в качестве объекта культурного наследия местного (муниципального) значения (памятника) «Дом доходный купцов Хлебниковых с флигелем Щениковых. Здание городского театра», конец XVIII в., середина XIX в., 1900-е гг. (Ярославская область, г. Ростов, ул. Карла Маркса, д. 16).

2. Внести в приказ департамента культуры Ярославской области от 08.02.2013 № 10 «Об утверждении границ территорий выявленных объектов культурного наследия» изменения, признав абзац двенадцатый пункта 1 и границу территории выявленного объекта культурного наследия Городской театр, кон. XIX – нач. XX вв. (Ярославская область, г. Ростов, ул. Карла Маркса, д. 16), утвержденную приказом, утратившими силу.

3. Утвердить прилагаемые:

- границы территории объекта культурного наследия местного (муниципального) значения (памятника) «Дом доходный купцов Хлебниковых с флигелем Щениковых. Здание городского театра», конец XVIII в., середина XIX в., 1900-е гг. (Ярославская область, г. Ростов, ул. Карла Маркса, д. 16);

- предмет охраны объекта культурного наследия местного (муниципального) значения (памятника) «Дом доходный купцов Хлебниковых с флигелем Щениковых. Здание городского театра», конец XVIII в., середина XIX в., 1900-е гг. (Ярославская область, г. Ростов, ул. Карла Маркса, д. 16).

4. Контроль за исполнением приказа возложить на начальника отдела учета объектов культурного наследия департамента Рязанову Т.В.

5. Приказ вступает в силу со дня его официального опубликования.

Директор департамента



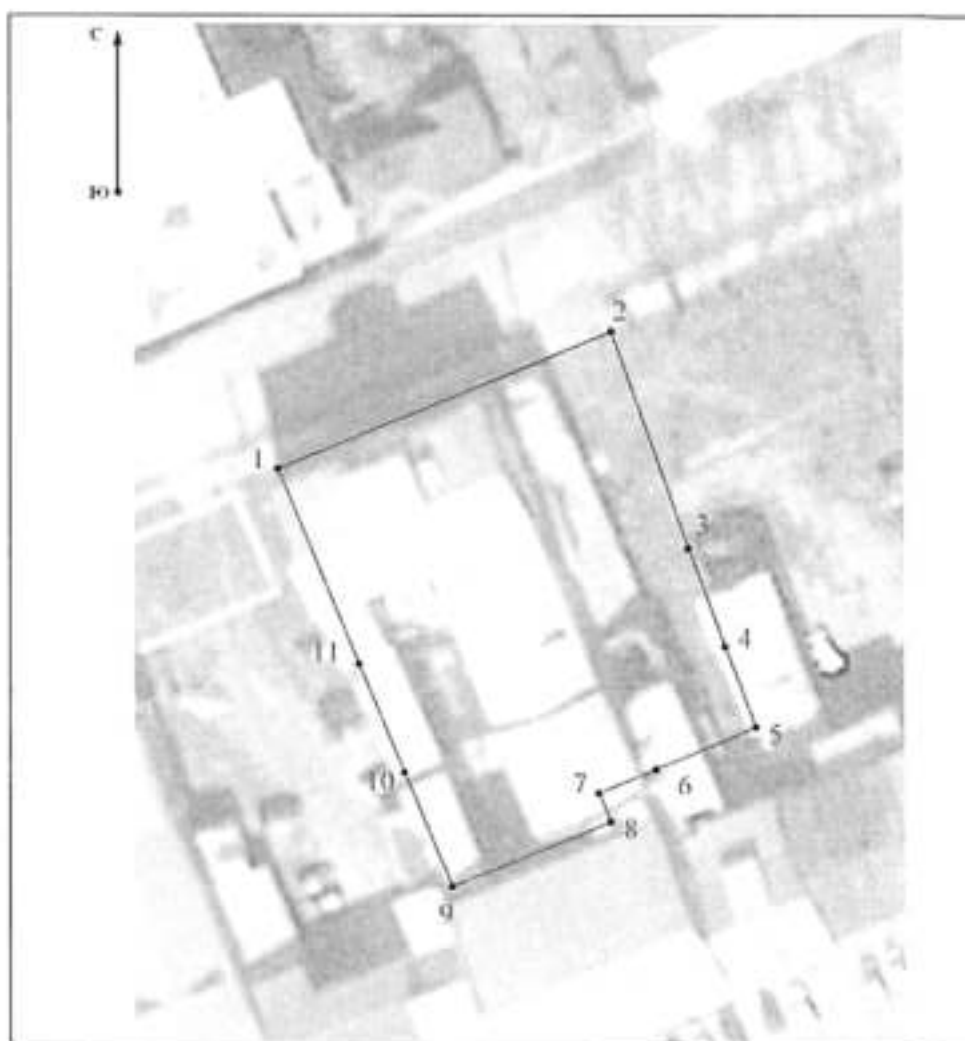
А.Е. Филяев

УТВЕРЖДЕНЫ  
приказом департамента  
охраны объектов  
культурного наследия  
Ярославской области  
от 12.04.2014 № 23

### ГРАНИЦЫ ТЕРРИТОРИИ

объекта культурного наследия местного (муниципального) значения  
(памятника) «Дом доходный купцов Хлебниковых с флигелем  
Щениковых. Здание городского театра», конец XVIII в., середина XIX в.,  
1900-е гг. (Ярославская область, г. Ростов, ул. Карла Маркса, д. 16)

1. Схема границ территории объекта культурного наследия.



2. Координаты характерных (поворотных) точек границ территории объекта культурного наследия.

Номер характерной (поворотной) точки	Координаты характерных (поворотных) точек (система координат МСК-76)	
	X	Y
1	2	3
1	326457.95	1302576.64
2	326472.42	1302611.65
3	326449.64	1302619.65
4	326439.33	1302623.51
5	326430.90	1302626.75
6	326426.44	1302616.23
7	326423.95	1302610.22
8	326420.95	1302611.47
9	326414.09	1302594.80
10	326426.08	1302589.82
11	326437.43	1302585.12
1	326457.95	1302576.64

3. Режим использования территории объекта культурного наследия.

На территории объекта культурного наследия разрешаются:

- проведение работ по сохранению объекта культурного наследия (меры, направленные на обеспечение физической сохранности и сохранение историко-культурной ценности объекта культурного наследия, предусматривающие консервацию, ремонт, реставрацию, приспособление объекта культурного наследия для современного использования и включающие в себя научно-исследовательские, изыскательские, проектные и производственные работы, научное руководство проведением работ по сохранению объекта культурного наследия, технический и авторский надзор за проведением данных работ);

- реконструкция, ремонт существующих дорог, инженерных коммуникаций, благоустройство, озеленение, установка малых архитектурных форм, информационных знаков и указателей, иная хозяйственная деятельность, не противоречащая требованиям обеспечения сохранности объекта культурного наследия и позволяющая обеспечить функционирование объекта культурного наследия в современных условиях, обеспечивающая недопущение ухудшения состояния территории объекта культурного наследия, включенного в единый государственный реестр объектов культурного наследия (памятников истории и культуры) народов Российской Федерации, поддержание территории объекта культурного наследия в благоустроенном состоянии;

- ведение мониторинга состояния объекта культурного наследия, территории объекта культурного наследия;

- проведение археологических работ.

На территории объекта культурного наследия запрещаются:

- строительство объектов капитального строительства и увеличение объемно-пространственных характеристик существующих на территории памятника объектов капитального строительства;

- проведение земляных, строительных, мелиоративных работ и иных работ, за исключением работ по сохранению объекта культурного наследия или его отдельных элементов, сохранению историко-градостроительной или природной среды объекта культурного наследия;

- установка рекламных конструкций, распространение наружной рекламы;

- осуществление любых видов деятельности, ухудшающих экологические условия и гидрологический режим на территории объекта культурного наследия, создающих вибрационные нагрузки динамическим воздействием на грунты в зоне их взаимодействия с объектом культурного наследия.

УТВЕРЖДЁН  
приказом департамента  
охраны объектов  
культурного наследия  
Ярославской области  
от 11.04.2014 № 23

## ПРЕДМЕТ ОХРАНЫ

**объекта культурного наследия местного (муниципального) значения  
(памятника) «Дом доходный купцов Хлебниковых с флигелем  
Щениковых. Здание городского театра», конец XVIII в., середина XIX в.,  
1900-е гг. (Ярославская область, г. Ростов, ул. Карла Маркса, д. 16)**

Предметом охраны объекта культурного наследия местного (муниципального) значения (памятника) «Дом доходный купцов Хлебниковых с флигелем Щениковых. Здание городского театра», конец XVIII в., середина XIX в., 1900-е гг. (Ярославская область, г. Ростов, ул. Карла Маркса, д. 16), являются:

- композиционные особенности здания, участвующего в формировании линии застройки улицы Карла Маркса;

- объёмно-пространственная композиция северного лицевого корпуса здания, трёхэтажного с мезонином, прямоугольного в плане с примыкающим по линии лицевого северного фасада с востока пряслом стены, а также юго-восточного объёма (флигель Щениковых), двухэтажного, прямоугольного в плане; конфигурация двухскатной крыши северного корпуса, определяемая формой и габаритами торцевых щипцов корпуса; конфигурация скатной крыши юго-восточного объёма; характер кровельного покрытия – металл;

- местоположение, габариты, конфигурация и оформление исторических воротных, входных и оконных проёмов на лицевом (северном) фасаде северного корпуса, в том числе заложенных: прямоугольная форма и осевое расположение оконных и дверного проёмов; историческая форма арочных воротных проёмов (трёхцентровая арка); форма и осевое расположение арочного окна на северном фасаде мезонина, разделённого двумя импостами; характер столярных заполнений оконных, дверного и воротных проёмов на лицевом (северном) фасаде; форма и расположение арочного проёма на западной стене северного корпуса; кованая решётка кубоватого рисунка в арочном проёме западной стены северного корпуса;

- местоположение, габариты, конфигурация и оформление исторических дверных и оконных проёмов на восточном фасаде юго-восточного объёма (флигель Щениковых), в том числе заложенных: осевое расположение и прямоугольная форма;

- капитальные стены северного корпуса и юго-восточного объёма из красного глиняного кирпича, в том числе большемерного;



- композиция и архитектурно-художественное оформление лицевого (северного) фасада северного корпуса, в том числе рельефно выделенный цоколь; слабые ризалиты от цоколя и до подоконной тяги второго этажа, выделяющие воротные проёмы; дощатый руст первого этажа; клинчатый руст вокруг воротных проёмов с белокаменным «замком» в перемычке западного проёма; полукруглые ниши с арочными перемычками и скошенным (рассветным) основанием по сторонам ворот на ризалитах с рельефно выделенными архивольтами и импостами в основании архивольтов; прямоугольные доски с выбранной нижней кромкой над нишами на ризалитах; профилированный промежуточный карниз, раскрепованный на ризалитах, в центральной части здания выполненный из блоков белого камня, между первым и вторым этажами; плоские горизонтальные ниши, заполненные точёным балясником над карнизом на ризалитах; профилированная полка из блоков белого камня под окнами второго этажа; круглые плоские ниши над боковыми оконными проёмами второго этажа; над двумя центральными проёмами – прямоугольная горизонтальная плоская ниша, заполненная лепным орнаментом из крупных акантовых завитков; профилированные треугольные сандрики на фигурных кронштейнах из белого камня над оконными проёмами, расположенными на осях ризалитов (по три с каждой стороны); профилированные подоконные полки оконных проёмов третьего этажа; антаблемент в завершении фасада, слабо раскрепованный на осях ризалитов, состоящий из неширокого гладкого фриза и профилированного карниза из блоков белого камня; оформление лицевого фасада мезонина круглыми плоскими нишами в верхних углах, заполненных цветочными шестилепестковыми розетками; нешироким гладким фризом и профилированным карнизом в завершении фасада; парные колонны с упрощёнными базами и капителями перед импостами арочного окна мезонина;

- оформление северного фасада прясла стены, примыкающего с востока по линии северного фасада, широкими угловыми лопатками, горизонтально рустованными на уровне первого этажа северного корпуса; профилированным карнизом, проходящим на уровне промежуточного карниза главного фасада северного корпуса; карнизным выступом упрощённого профиля в завершении;

- композиция и архитектурно-художественное оформление лицевого (восточного) фасада юго-восточного объёма, в том числе угловые и промежуточные лопатки, промежуточный карниз простого профиля; наличники простого профиля на северных оконных проёмах; узкие прямоугольные горизонтальные надоконные доски; фриз с рядом городков и профилированный карниз в завершении фасада;

- характер обработки фасадной поверхности: оштукатуренная поверхность северного лицевого фасада северного корпуса, оштукатуренная поверхность восточного фасада юго-восточного объёма; белокаменные детали в декоре северного корпуса: «замок» в перемычке западного

воротного объёма; профилированные блоки в промежуточном и венчающем карнизах и подоконной полке второго этажа; белокаменные сандрики на кронштейнах;

- сохранившаяся историческая планировка северного корпуса в капитальных стенах: продольная стена разделяет корпус на дворовую и лицевую части; поперечные стены выделяют ось западного проезда и лестницы в восточной части;

- историческая планировка юго-восточного объёма в капитальных стенах: поперечная стена разделяет этажи на южную и северную части;

- перекрытие южного помещения первого этажа юго-восточного объёма коробовым сводом с распалубками.