

**ДЕПАРТАМЕНТ ОХРАНЫ ОБЪЕКТОВ
КУЛЬТУРНОГО НАСЛЕДИЯ ЯРОСЛАВСКОЙ ОБЛАСТИ**

ПРИКАЗ

от 14.04.2021 № 29
г. Ярославль

О включении выявленных
объектов культурного наследия в
единый государственный реестр
объектов культурного наследия
(памятников истории и культуры)
народов Российской Федерации

В соответствии со статьями 3.1, 18, 33 Федерального закона от 25 июня 2002 года № 73-ФЗ «Об объектах культурного наследия (памятниках истории и культуры) народов Российской Федерации», Положением о департаменте охраны объектов культурного наследия Ярославской области, утвержденным постановлением Правительства области от 17.06.2015 № 659-п «О департаменте охраны объектов культурного наследия Ярославской области», на основании акта государственной историко-культурной экспертизы от 21.01.2021

**ДЕПАРТАМЕНТ ОХРАНЫ ОБЪЕКТОВ КУЛЬТУРНОГО НАСЛЕДИЯ
ЯРОСЛАВСКОЙ ОБЛАСТИ ПРИКАЗЫВАЕТ:**

1. Включить в единый государственный реестр объектов культурного наследия (памятников истории и культуры) народов Российской Федерации:

- выявленный объект культурного наследия «Ансамбль усадьбы Соколова», 1-я пол. XIX в. (Ярославская область, Первомайский район, дер. Менчаково), в качестве объекта культурного наследия местного (муниципального) значения (ансамбля) «Усадьба помещиков Соколовых», 1726 г., вторая половина XVIII в., XIX в. (Ярославская область, Первомайский район, дер. Менчаково, ул. Юбилейная, д. 1);

- выявленный объект культурного наследия «Ансамбль усадьбы Соколова: усадебный дом», 1-я пол. XIX в. (Ярославская область, Первомайский район, дер. Менчаково), в качестве объекта культурного наследия местного (муниципального) значения (памятника) «Главный дом усадьбы Соколовых», 1726 г., вторая половина XVIII в., начало XIX в.

(Ярославская область, Первомайский район, дер. Менчаково, ул. Юбилейная, д. 1), в составе объекта культурного наследия местного (муниципального) значения (ансамбля) «Усадьба помещиков Соколовых», 1726 г., вторая половина XVIII в., XIX в. (Ярославская область, Первомайский район, дер. Менчаково, ул. Юбилейная, д. 1);

- выявленный объект культурного наследия «Ансамбль усадьбы Соколова: усадебный парк», 1-я пол. XIX в. (Ярославская область, Первомайский район, дер. Менчаково), в качестве объекта культурного наследия местного (муниципального) значения (ансамбля) «Парк усадьбы Соколовых», XIX в. (Ярославская область, Первомайский район, дер. Менчаково, ул. Юбилейная, д. 1), в составе объекта культурного наследия местного (муниципального) значения (ансамбля) «Усадьба помещиков Соколовых», 1726 г., вторая половина XVIII в., XIX в. (Ярославская область, Первомайский район, дер. Менчаково, ул. Юбилейная, д. 1).

2. Утвердить прилагаемые:

- перечень объектов культурного наследия местного (муниципального) значения (памятника, ансамбля), входящих в состав объекта культурного наследия местного (муниципального) значения (ансамбля) «Усадьба помещиков Соколовых», 1726 г., вторая половина XVIII в., XIX в. (Ярославская область, Первомайский район, дер. Менчаково, ул. Юбилейная, д. 1);

- границы территории объекта культурного наследия местного (муниципального) значения (ансамбля) «Усадьба помещиков Соколовых», 1726 г., вторая половина XVIII в., XIX в. (Ярославская область, Первомайский район, дер. Менчаково, ул. Юбилейная, д. 1), и входящих в его состав объекта культурного наследия местного (муниципального) значения (памятника) «Главный дом усадьбы Соколовых», 1726 г., вторая половина XVIII в., начало XIX в. (Ярославская область, Первомайский район, дер. Менчаково, ул. Юбилейная, д. 1), и объекта культурного наследия местного (муниципального) значения (ансамбля) «Парк усадьбы Соколовых», XIX в. (Ярославская область, Первомайский район, дер. Менчаково, ул. Юбилейная, д. 1);

- предмет охраны объекта культурного наследия местного (муниципального) значения (ансамбля) «Усадьба помещиков Соколовых», 1726 г., вторая половина XVIII в., XIX в. (Ярославская область, Первомайский район, дер. Менчаково, ул. Юбилейная, д. 1);


- предмет охраны объекта культурного наследия местного (муниципального) значения (памятника) «Главный дом усадьбы Соколовых», 1726 г., вторая половина XVIII в., начало XIX в. (Ярославская область, Первомайский район, дер. Менчаково, ул. Юбилейная, д. 1), в составе объекта культурного наследия местного (муниципального) значения (ансамбля) «Усадьба помещиков Соколовых», 1726 г., вторая половина XVIII в., XIX в. (Ярославская область, Первомайский район, дер. Менчаково, ул. Юбилейная, д. 1);

- предмет охраны объекта культурного наследия местного (муниципального) значения (ансамбля) «Парк усадьбы Соколовых», XIX в. (Ярославская область, Первомайский район, дер. Менчаково, ул. Юбилейная, д. 1), в составе объекта культурного наследия местного (муниципального) значения (ансамбля) «Усадьба помещиков Соколовых», 1726 г., вторая половина XVIII в., XIX в. (Ярославская область, Первомайский район, дер. Менчаково, ул. Юбилейная, д. 1).

3. Контроль за исполнением приказа возложить на начальника отдела учета объектов культурного наследия департамента Рязанову Т.В.

4. Приказ вступает в силу со дня его официального опубликования.

Директор департамента



А.Е. Филяев

УТВЕРЖДЕН
приказом департамента
охраны объектов
культурного наследия
Ярославской области
от 14.04.2011 № 29

ПЕРЕЧЕНЬ

объектов культурного наследия местного (муниципального) значения
(памятника, ансамбля), входящих в состав объекта культурного
наследия местного (муниципального) значения (ансамбля) «Усадьба
помещиков Соколовых», 1726 г., вторая половина XVIII в., XIX в.
(Ярославская область, Первомайский район, дер. Менчаково,
ул. Юбилейная, д. 1)

№ п/п	Наименование объекта	Даты создания, основных изменений (перестроек) объекта	Местонахождение объекта культурного наследия
1	2	3	4
1.	«Главный дом усадьбы Соколовых»	1726 г., вторая половина XVIII в., начало XIX в.	Ярославская область, Первомайский район, дер. Менчаково, ул. Юбилейная, д. 1
2.	«Парк усадьбы Соколовых»	XIX в.	Ярославская область, Первомайский район, дер. Менчаково, ул. Юбилейная, д. 1

УТВЕРЖДЕНЫ
приказом департамента
охраны объектов
культурного наследия
Ярославской области
от 14.09.2011 № 29

ГРАНИЦЫ ТЕРРИТОРИИ

объекта культурного наследия местного (муниципального) значения (ансамбля) «Усадьба помещиков Соколовых», 1726 г., вторая половина XVIII в., XIX в. (Ярославская область, Первомайский район, дер. Менчаково, ул. Юбилейная, д. 1), и входящих в его состав объекта культурного наследия местного (муниципального) значения (памятника) «Главный дом усадьбы Соколовых», 1726 г., вторая половина XVIII в., начало XIX в. (Ярославская область, Первомайский район, дер. Менчаково, ул. Юбилейная, д. 1), и объекта культурного наследия местного (муниципального) значения (ансамбля) «Парк усадьбы Соколовых», XIX в. (Ярославская область, Первомайский район, дер. Менчаково, ул. Юбилейная, д. 1)

1. Схема границ территории объекта культурного наследия.



2. Координаты характерных (поворотных) точек границ территории объекта культурного наследия.

Номер характерной (поворотной) точки	Координаты характерных (поворотных) точек (система координат МСК-76)	
	X	Y
1	2	3
1	495952.86	1304097.39
2	495986.34	1304205.90
3	496003.51	1304262.45
4	496006.37	1304269.95
5	495894.91	1304304.15
6	495888.83	1304302.97
7	495881.62	1304298.40
8	495823.49	1304142.99
9	495870.94	1304126.26
10	495878.43	1304148.77
11	495892.10	1304146.02
12	495911.61	1304133.27
13	495907.17	1304113.49
1	495952.86	1304097.39

3. Режим использования территории объекта культурного наследия.

На территории объекта культурного наследия разрешается:

- проведение работ по сохранению объекта культурного наследия и объектов культурного наследия, входящих в его состав (меры, направленные на обеспечение физической сохранности и сохранение историко-культурной ценности объектов культурного наследия, предусматривающие консервацию, ремонт, реставрацию, приспособление объектов культурного наследия для современного использования и включающие в себя научно-исследовательские, изыскательские, проектные и производственные работы, научное руководство проведением работ по сохранению объектов культурного наследия, технический и авторский надзор за проведением данных работ);

- реконструкция, ремонт существующих дорог, инженерных коммуникаций, благоустройство, озеленение, установка малых архитектурных форм, информационных знаков и указателей, иная хозяйственная деятельность, не противоречащая требованиям обеспечения сохранности объектов культурного наследия и позволяющая обеспечить функционирование объектов культурного наследия в современных условиях, обеспечивающая недопущение ухудшения состояния территории объекта культурного наследия, включенного в единый государственный реестр объектов культурного наследия (памятников истории и культуры) народов

Российской Федерации, поддержание территории объекта культурного наследия в благоустроенном состоянии;

- ведение мониторинга состояния объектов культурного наследия, территории объекта культурного наследия;

- проведение археологических исследований на основании открытого листа;

- воссоздание на историческом месте (на основе археологических и историко-архивных исследований) в исторических габаритах и форме утраченных элементов ансамбля, располагавшихся в границах территории объекта культурного наследия;

- проведение санитарных рубок и рубок ухода зелёных насаждений;

- проведение работ по воссозданию исторического характера благоустройства территории, в том числе прокладка дорожек и тропинок;

- проведение мероприятий, направленных на сохранение природного ландшафта комплекса;

- размещение традиционных малых архитектурных форм.

На территории объекта культурного наследия запрещается:

- строительство объектов капитального строительства и увеличение объёмно-пространственных характеристик существующих на территории памятника объектов капитального строительства;

- проведение земляных, строительных, мелиоративных работ и иных работ, за исключением работ по сохранению объектов культурного наследия или его отдельных элементов, сохранению историко-градостроительной или природной среды объектов культурного наследия;

- установка рекламных конструкций, распространение наружной рекламы;

- осуществление любых видов деятельности, ухудшающих экологические условия и гидрологический режим на территории объекта культурного наследия, создающих вибрационные нагрузки динамическим воздействием на грунты в зоне их взаимодействия с объектами культурного наследия;

- установка на фасадах памятника, входящего в состав объекта культурного наследия, средств технического обеспечения: внешних блоков систем кондиционирования, телеантенн спутниковой связи, распределительных шкафов инженерных систем, находящихся в зоне видимости и препятствующих их визуальному восприятию;

- размещение рекламы на фасаде памятника, входящего в состав объекта культурного наследия;

- складирование строительных материалов, строительного и бытового мусора.

УТВЕРЖДЁН
приказом департамента
охраны объектов
культурного наследия
Ярославской области
от 14.04.2014 № 29

ПРЕДМЕТ ОХРАНЫ

объекта культурного наследия местного (муниципального) значения (ансамбля) «Усадьба помещиков Соколовых», 1726 г., вторая половина XVIII в., XIX в. (Ярославская область, Первомайский район, дер. Менчаково, ул. Юбилейная, д. 1)

Предметом охраны объекта культурного наследия местного (муниципального) значения (ансамбля) «Усадьба помещиков Соколовых», 1726 г., вторая половина XVIII в., XIX в. (Ярославская область, Первомайский район, дер. Менчаково, ул. Юбилейная, д. 1), являются:

- градостроительная роль ансамбля, участвующего в формировании застройки исторического населённого пункта (сельца Менчаково, в настоящее время деревня), участвующего в формировании линий застройки Молодёжной и Юбилейной улиц;

- территория ансамбля, включающая в себя участок парка с прудом и главным домом;

- историческая периметральная композиция ансамбля, сохранившаяся в расположении главного дома с северной границы парка;

- исторические входы и въезды на территорию у главного дома от исторического проезда между парадным и хозяйственным дворами исторической усадьбы от северной границы ансамбля;

- архитектурные характеристики (архитектурно-стилевое, цветовое решение, основные строительные и отделочные материалы) объектов культурного наследия, входящих в состав ансамбля объектов культурного наследия (памятников истории и культуры):

«Главный дом усадьбы Соколовых», 1726 г., вторая половина XVIII в., начало XIX в.;

«Парк усадьбы Соколовых», XIX в.

УТВЕРЖДЁН

приказом департамента
охраны объектов
культурного наследия
Ярославской области
от 14.08.2011 № 29

ПРЕДМЕТ ОХРАНЫ

объекта культурного наследия местного (муниципального) значения (памятника) «Главный дом усадьбы Соколовых», 1726 г., вторая половина XVIII в., начало XIX в. (Ярославская область, Первомайский район, дер. Менчаково, ул. Юбилейная, д. 1), в составе объекта культурного наследия местного (муниципального) значения (ансамбля) «Усадьба помещиков Соколовых», 1726 г., вторая половина XVIII в., XIX в. (Ярославская область, Первомайский район, дер. Менчаково, ул. Юбилейная, д. 1)

Предметом охраны объекта культурного наследия местного (муниципального) значения (памятника) «Главный дом усадьбы Соколовых», 1726 г., вторая половина XVIII в., начало XIX в. (Ярославская область, Первомайский район, дер. Менчаково, ул. Юбилейная, д. 1), в составе объекта культурного наследия местного (муниципального) значения (ансамбля) «Усадьба помещиков Соколовых», 1726 г., вторая половина XVIII в., XIX в. (Ярославская область, Первомайский район, дер. Менчаково, ул. Юбилейная, д. 1), являются:

- композиционные особенности здания, являющегося архитектурным ядром усадьбы, опосредованно участвующего в формировании линии застройки Юбилейной улицы;

- историческая объёмно-пространственная композиция двухэтажного здания, прямоугольного в плане с примыкающей к западному фасаду на уровне второго этажа крытой верандой, прямоугольной в плане, расположенной на сдвоенных колоннах; историческая конфигурация, форма и габариты прямой четырёхскатной вальмовой крыши основного объёма; форма, конфигурация и габариты двухскатной прямой крыши веранды; характер кровельного покрытия – металл;

- местоположение, габариты, конфигурация и оформление исторических входных и оконных проёмов на фасадах основного объёма, в том числе заложённых: историческая форма и осевое расположение; характер исторических столярных заполнений оконных проёмов; арочная форма и расположение чердачного окна в тимпане фронтона веранды; характер исторического столярного заполнения чердачного окна в тимпане фронтона веранды;

- форма и размеры широких прямоугольных проёмов веранды; сохранившиеся исторические столярные заполнения, а также характер

исторических столярных заполнений проёмов: дробная вертикальная расстекловка со стрельчатым завершением и крупной диагональной сеткой внизу;

- капитальные стены основного объёма, сложенные из красного глиняного кирпича, в том числе большемерного: $28 \times 15 \times 10$ см; $28 (28,5) \times 13,5 \times 8,5 (9,5)$ см (помещение первого этажа на поэтажном плане № 2); $27 \times 13,5 (14) \times 7,5 (8)$ см (основание свода большой палатки); тесовые стены веранды;

- композиция и архитектурно-художественное оформление фасадов основного объёма, в том числе огибающие угловые и промежуточные в местах примыкания внутренних стен лопатки, раскреповывающие промежуточный карниз и тягу, выделяющую ряд антресольных (чердачных) окон; сохранившиеся классицистские наличники: трёхсторонние профилированные с профилированными подоконными полками; промежуточный карниз с профилированной нижней кромкой, раскрепованный лопатками; тяга-полувалик, раскрепованная лопатками, над окнами второго этажа; антаблемент здания, состоящий из гладкого фриза, профилированного карниза с горизонтальной выносной подшивной плитой; историческая конфигурация выносной плиты карниза;

- композиция и архитектурно-художественное оформление фасадов веранды, в том числе: сдвоенные колонны в основании, расположенные по западному фасаду под углами, на единых прямоугольных в плане пьедесталах с упрощёнными капителями и базами; по периметру нижней части веранды узкий цоколь и небольшим карнизным выступом; на западном фасаде две угловые огибающие пилястры и две промежуточные пилястры в боковых простенках, отделяющих узкие боковые рамы; по периметру веранды гладкий рельефно выделенный фриз и выносной подшивной карниз; над западным фасадом треугольный фронтон с арочным окном в тимпане;

- характер обработки фасадной поверхности – оштукатуренные поверхности наружных стен основного объёма; горизонтальная тесовая зашивка стен веранды;

- историческая анфиладная и анфиладно-секционная планировка основного объёма в капитальных стенах;

- материал, конструкция и характер связей капитальных стен, перекрытий объёмов здания: коробовые своды в перекрытии центральных помещений первого этажа (помещения № 6 и 7 – единый свод, помещения № 8 и 9 – единый свод на поэтажных планах, приведенных в приложении к настоящему предмету охраны);

- сохранившееся архитектурно-художественное оформление интерьера помещений основного объёма: исторические дверные проёмы во внутренних капитальных стенах, в том числе заложенные; профилированные карнизные и/или потолочные тяги с падугами (в помещениях: № 1 первого этажа, № 1 – 3 второго этажа на поэтажных планах, приведенных в приложении к настоящему предмету охраны); сохранившиеся изразцовые зеркала печей

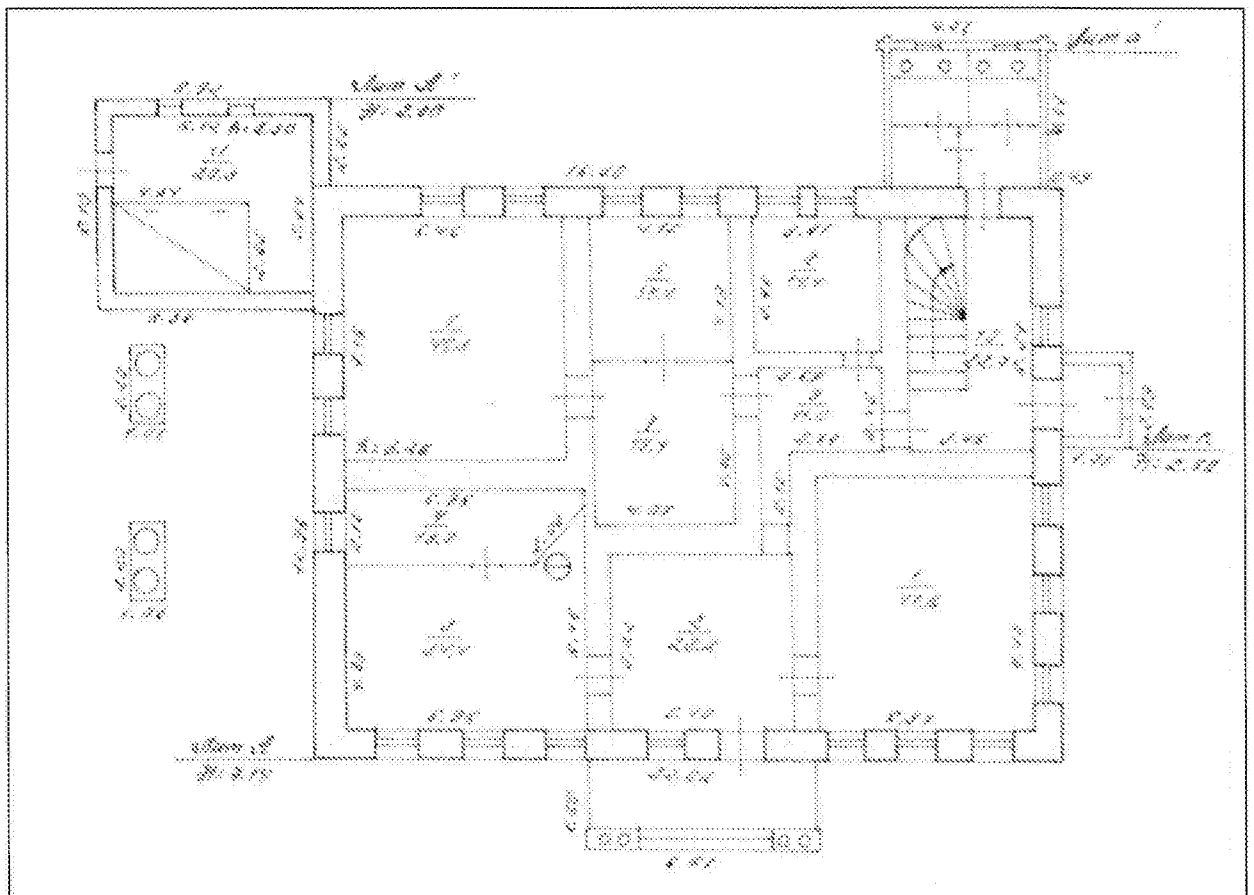
в восточной и западной стенах (помещения № 2 второго этажа, в южной стене помещения № 7 второго этажа на поэтажных планах, приведенных в приложении к настоящему предмету охраны).

Приложение
к предмету охраны
объекта культурного наследия

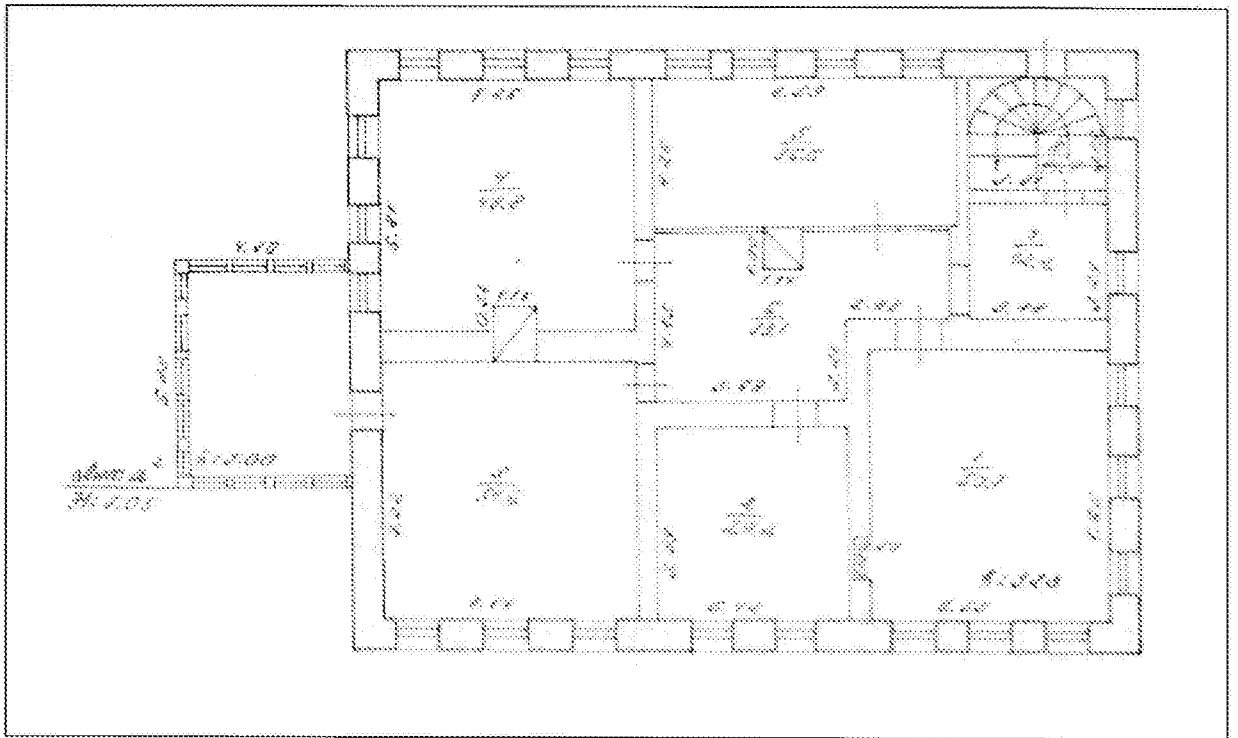
ПОЭТАЖНЫЕ ПЛАНЫ

объекта культурного наследия местного (муниципального) значения (памятника) «Главный дом усадьбы Соколовых», 1726 г., вторая половина XVIII в., начало XIX в. (Ярославская область, Первомайский район, дер. Менчаково, ул. Юбилейная, д. 1), в составе объекта культурного наследия местного (муниципального) значения (ансамбля) «Усадьба помещиков Соколовых», 1726 г., вторая половина XVIII в., XIX в. (Ярославская область, Первомайский район, дер. Менчаково, ул. Юбилейная, д. 1) (выкопировки из технического паспорта от 18.05.2005)

Первый этаж



Второй этаж



УТВЕРЖДЁН

приказом департамента
охраны объектов

культурного наследия

Ярославской области

от 14.04.2014 № 29

ПРЕДМЕТ ОХРАНЫ

объекта культурного наследия местного (муниципального) значения (ансамбля) «Парк усадьбы Соколовых», XIX в. (Ярославская область, Первомайский район, дер. Менчаково, ул. Юбилейная, д. 1), в составе объекта культурного наследия местного (муниципального) значения (ансамбля) «Усадьба помещиков Соколовых», 1726 г., вторая половина XVIII в., XIX в. (Ярославская область, Первомайский район, дер. Менчаково, ул. Юбилейная, д. 1)

Предметом охраны объекта культурного наследия местного (муниципального) значения (ансамбля) «Парк усадьбы Соколовых», XIX в. (Ярославская область, Первомайский район, дер. Менчаково, ул. Юбилейная, д. 1), в составе объекта культурного наследия местного (муниципального) значения (ансамбля) «Усадьба помещиков Соколовых», 1726 г., вторая половина XVIII в., XIX в. (Ярославская область, Первомайский район, дер. Менчаково, ул. Юбилейная, д. 1), являются:

- ландшафтные характеристики территории парка, расположенного в центральной части исторического населённого пункта;
- пространственно-планировочная структура парка смешанного типа, включающая открытое пространство перед главным домом (партер) и по сторонам от него;
- южная аллея, образованная рядовой посадкой лиственниц;
- элементы гидрологии: С-образный пруд в юго-восточной части парка на оси главного дома, обращённый разрывом к югу;
- историческая трассировка дорожек;
- исторический характер покрытий дорожек природными материалами;
- характер исторических насаждений парка (липа, береза, лиственница);
- композиционные приемы исторического озеленения: аллеи, боскеты, куртины, поляны; старовозрастные лиственницы в южной части парка.