

ДЕПАРТАМЕНТ ОХРАНЫ ОБЪЕКТОВ КУЛЬТУРНОГО НАСЛЕДИЯ ЯРОСЛАВСКОЙ ОБЛАСТИ

П Р И К А З

от 14.04.2021 № 32
г. Ярославль

О включении выявленных объектов культурного наследия в единый государственный реестр объектов культурного наследия (памятников истории и культуры) народов Российской Федерации и об отказе во включении выявленного объекта культурного наследия в реестр

В соответствии со статьями 3.1, 18, 33 Федерального закона от 25 июня 2002 года № 73-ФЗ «Об объектах культурного наследия (памятниках истории и культуры) народов Российской Федерации», Положением о департаменте охраны объектов культурного наследия Ярославской области, утверждённым постановлением Правительства области от 17.06.2015 № 659-п «О департаменте охраны объектов культурного наследия Ярославской области», на основании акта государственной историко-культурной экспертизы от 19.03.2021

ДЕПАРТАМЕНТ ОХРАНЫ ОБЪЕКТОВ КУЛЬТУРНОГО НАСЛЕДИЯ ЯРОСЛАВСКОЙ ОБЛАСТИ ПРИКАЗЫВАЕТ:

1. Включить в единый государственный реестр объектов культурного наследия (памятников истории и культуры) народов Российской Федерации:

- выявленный объект культурного наследия «Усадьба Коковцевых» (г. Ярославль, ул. Пригородная, д. 22, д. 24) в качестве объекта культурного наследия регионального значения (ансамбля) «Усадьба Коковцевых (Коковцевых)», последняя четверть XVIII века (г. Ярославль, ул. Пригородная, д. 22, д. 24);

- выявленный объект культурного наследия «Усадьба Коковцевых: дом главный», первая половина XVIII в. (г. Ярославль, ул. Пригородная, д. 24), в качестве объекта культурного наследия регионального значения

(памятника) «Дом главный», последняя четверть XVIII века (г. Ярославль, ул. Пригородная, д. 24), в составе объекта культурного наследия регионального значения (ансамбля) «Усадьба Коковцовых (Коковцевых)», последняя четверть XVIII века (г. Ярославль, ул. Пригородная, д. 22, д. 24);

- выявленный объект культурного наследия «Усадьба Коковцевых: конюшня», первая половина XVIII в. (г. Ярославль, ул. Пригородная, д. 22), в качестве объекта культурного наследия регионального значения (памятника) «Конюшня», последняя четверть XVIII века (г. Ярославль, ул. Пригородная, д. 22), в составе объекта культурного наследия регионального значения (ансамбля) «Усадьба Коковцовых (Коковцевых)», последняя четверть XVIII века (г. Ярославль, ул. Пригородная, д. 22, д. 24).

2. Утвердить прилагаемые:

- перечень объектов культурного наследия регионального значения (памятников), входящих в состав объекта культурного наследия регионального значения (ансамбля) «Усадьба Коковцовых (Коковцевых)», последняя четверть XVIII века (г. Ярославль, ул. Пригородная, д. 22, д. 24);

- границы территории объекта культурного наследия регионального значения (ансамбля) «Усадьба Коковцовых (Коковцевых)», последняя четверть XVIII века (г. Ярославль, ул. Пригородная, д. 22, д. 24), и входящих в его состав объектов культурного наследия регионального значения (памятников) «Дом главный», последняя четверть XVIII века (г. Ярославль, ул. Пригородная, д. 24), «Конюшня», последняя четверть XVIII века (г. Ярославль, ул. Пригородная, д. 22);

- предмет охраны объекта культурного наследия регионального значения (ансамбля) «Усадьба Коковцовых (Коковцевых)», последняя четверть XVIII века (г. Ярославль, ул. Пригородная, д. 22, д. 24);

- предмет охраны объекта культурного наследия регионального значения (памятника) «Дом главный», последняя четверть XVIII века (г. Ярославль, ул. Пригородная, д. 24), в составе объекта культурного наследия регионального значения (ансамбля) «Усадьба Коковцовых (Коковцевых)», последняя четверть XVIII века (г. Ярославль, ул. Пригородная, д. 22, д. 24);

- предмет охраны объекта культурного наследия регионального значения (памятника) «Конюшня», последняя четверть XVIII века (г. Ярославль, ул. Пригородная, д. 22), в составе объекта культурного наследия регионального значения (ансамбля) «Усадьба Коковцовых (Коковцевых)», последняя четверть XVIII века (г. Ярославль, ул. Пригородная, д. 22, д. 24).

3. Отказать во включении выявленного объекта культурного наследия «Усадьба Коковцевых: амбар», первая половина XVIII в. (г. Ярославль, ул. Пригородная), в единый государственный реестр объектов культурного наследия (памятников истории и культуры) народов Российской Федерации.

4. Исключить выявленный объект культурного наследия «Усадьба Коковцевых: амбар», первая половина XVIII в. (г. Ярославль,

ул. Пригородная), из перечня выявленных объектов культурного наследия Ярославской области.

5. Контроль за исполнением приказа возложить на начальника отдела учета объектов культурного наследия департамента Рязанову Т.В.

6. Приказ вступает в силу со дня его официального опубликования.

Директор департамента



А.Е. Филяев

УТВЕРЖДЁН
приказом департамента
охраны объектов
культурного наследия
Ярославской области
от 14.04.2011 № 32

ПЕРЕЧЕНЬ

объектов культурного наследия регионального значения (памятников),
входящих в состав объекта культурного наследия регионального
значения (ансамбля) «Усадьба Коковцовых (Коковцевых)», последняя
четверть XVIII века (г. Ярославль, ул. Пригородная, д. 22, д. 24)

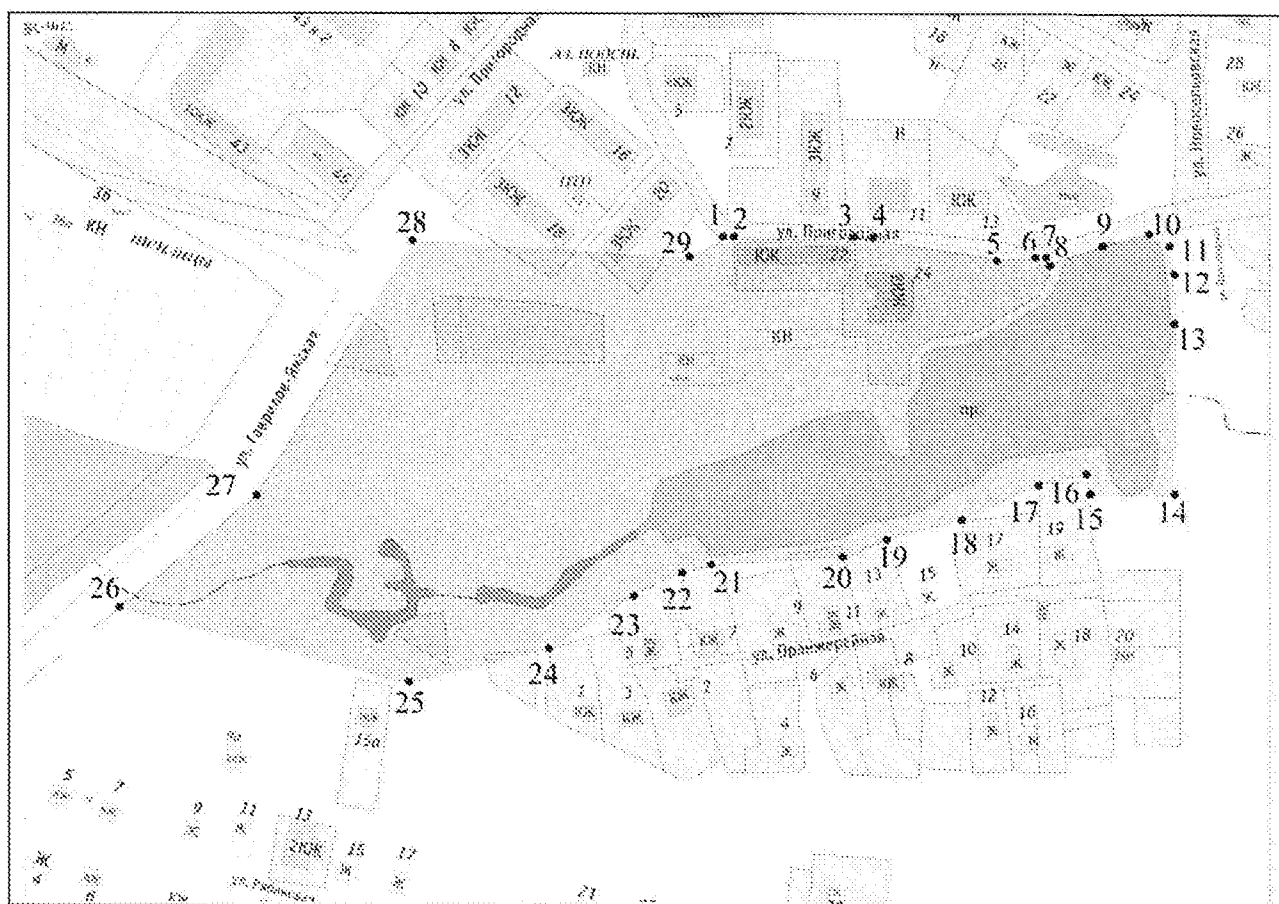
№ п/п	Наименование объекта	Даты создания, основных изменений (перестроек) объекта	Местонахождение объекта культурного наследия
1.	«Дом главный»	последняя четверть XVIII века	г. Ярославль, ул. Пригородная, д. 24
2.	«Конюшня»	последняя четверть XVIII века	г. Ярославль, ул. Пригородная, д. 22

УТВЕРЖДЕНЫ
приказом департамента
охраны объектов
культурного наследия
Ярославской области,
от 14.04.2021 № 32

ГРАНИЦЫ ТЕРРИТОРИИ

объекта культурного наследия регионального значения (ансамбля)
«Усадьба Коковцовых (Коковцевых)», последняя четверть XVIII века
(г. Ярославль, ул. Пригородная, д. 22, д. 24), и входящих в его состав
объектов культурного наследия регионального значения (памятников)
«Дом главный», последняя четверть XVIII века (г. Ярославль,
ул. Пригородная, д. 24), «Конюшня», последняя четверть XVIII века
(г. Ярославль, ул. Пригородная, д. 22)

1. Схема границ территории объектов культурного наследия.



2. Координаты характерных (поворотных) точек границ территории объектов культурного наследия.

Номер характерной (поворотной) точки	Координаты характерных (поворотных) точек (система координат МСК-76)	
	X	Y
1	2	3
1	369203,61	1329341,89
2	369203,28	1329346,85
3	369204,62	1329406,72
4	369204,41	1329413,33
5	369196,15	1329476,48
6	369196,26	1329497,25
7	369197,00	1329501,31
8	369193,60	1329502,08
9	369202,93	1329526,33
10	369210,23	1329551,34
11	369204,39	1329560,10
12	369190,33	1329563,05
13	369164,56	1329564,95
14	369082,39	1329565,05
15	369082,02	1329523,75
16	369092,10	1329522,40
17	369086,47	1329499,50
18	369068,24	1329462,59
19	369057,84	1329425,32
20	369048,94	1329404,02
21	369043,26	1329339,26
22	369039,23	1329324,14
23	369028,45	1329300,52
24	369001,29	1329260,97
25	368982,49	1329191,58
26	369016,33	1329049,25
27	369072,98	1329115,41
28	369199,30	1329190,39
29	369193,32	1329325,37
1	369203,61	1329341,89

3. Режим использования территории объекта культурного наследия.

На территории объекта культурного наследия разрешается:

- проведение работ по сохранению объекта культурного наследия и объектов культурного наследия, входящих в его состав (меры, направленные на обеспечение физической сохранности и сохранение историко-культурной ценности объектов культурного наследия, предусматривающие консервацию, ремонт, реставрацию, приспособление объектов культурного наследия для современного использования и включающие в себя научно-исследовательские, изыскательские, проектные и производственные работы, научное руководство проведением работ

по сохранению объектов культурного наследия, технический и авторский надзор за проведением данных работ);

- реконструкция, ремонт существующих дорог, инженерных коммуникаций, благоустройство, озеленение, установка малых архитектурных форм, информационных знаков и указателей, иная хозяйственная деятельность, не противоречащая требованиям обеспечения сохранности объектов культурного наследия и позволяющая обеспечить функционирование объектов культурного наследия в современных условиях, обеспечивающая недопущение ухудшения состояния территории объекта культурного наследия, включенного в единый государственный реестр объектов культурного наследия (памятников истории и культуры) народов Российской Федерации, поддержание территории объекта культурного наследия в благоустроенном состоянии;

- ведение мониторинга состояния объектов культурного наследия, территории объекта культурного наследия;

- проведение археологических работ.

На территории объекта культурного наследия запрещается:

- строительство объектов капитального строительства и увеличение объемно-пространственных характеристик существующих на территории ансамбля объектов капитального строительства, за исключением восстановительных работ и работ по регенерации историко-градостроительной и природной среды методами научной реставрации;

- проведение земляных, строительных, мелиоративных работ и иных работ, за исключением работ по сохранению объектов культурного наследия или его отдельных элементов, сохранению историко-градостроительной или природной среды объекта культурного наследия;

- установка рекламных конструкций, распространение наружной рекламы;

- осуществление любых видов деятельности, ухудшающих экологические условия и гидрологический режим на территории объекта культурного наследия, создающих вибрационные нагрузки динамическим воздействием на грунты в зоне их взаимодействия с объектами культурного наследия.

УТВЕРЖДЁН
приказом департамента
охраны объектов
культурного наследия
Ярославской области,
от 14.04.2018 № 32

ПРЕДМЕТ ОХРАНЫ

объекта культурного наследия регионального значения (ансамбля)
«Усадьба Коковцовых (Коковцевых)», последняя четверть XVIII века
(г. Ярославль, ул. Пригородная, д. 22, д. 24)

Предметом охраны объекта культурного наследия регионального значения (ансамбля) «Усадьба Коковцовых (Коковцевых)», последняя четверть XVIII века (г. Ярославль, ул. Пригородная, д. 22, д. 24), являются:

- градостроительная роль ансамбля, отмечающего место исторического сельца Новосёлки, участвующего в формировании исторической застройки пригородной территории, являющегося композиционной и архитектурной доминантой рекреационной территории города;

- территория ансамбля, включающая в себя пространство исторической усадьбы: парадного парка, хозяйственного двора, каскада прудов;

- историческая осевая с элементами периметральной планировка архитектурного ядра ансамбля (уточняется методом научной реставрации), включающая в себя главную ось, образованную парадным парком, главным домом и хозяйственным двором, дополнительную ось по трассе ул. Пригородной, элементы периметральной планировки, обозначенной каскадом прудов и сохранившимся служебным флигелем (конюшней);

- фронтально-глубинная объёмно-пространственная композиция ансамбля, ориентированная на восприятие с севера с ул. Пригородной;

- фронтально-глубинная объёмно-пространственная композиция ансамбля, ориентированная на восприятие с запада с подъезда со стороны ул. Калинина;

- общее художественное решение комплекса ансамбля в стиле раннего классицизма с элементами барокко, характерное для периода расцвета формирования загородных дворянских усадеб XVIII – XIX веков;

- архитектурные характеристики (архитектурно-стилевое, цветовое решение, основные строительные и отделочные материалы) входящих в состав ансамбля памятников:

«Главный дом», последняя четверть XVIII в. (ул. Пригородная, д. 24);

«Конюшня», последняя четверть XVIII в. (ул. Пригородная, д. 22);

- ценные элементы на территории ансамбля – сохранившаяся система водоёмов, исторические зелёные насаждения.

УТВЕРЖДЁН
приказом департамента
охраны объектов
культурного наследия
Ярославской области
от 14.04.2024 № 32

ПРЕДМЕТ ОХРАНЫ

**объекта культурного наследия регионального значения (памятника)
«Дом главный», последняя четверть XVIII века (г. Ярославль,
ул. Пригородная, д. 24), в составе объекта культурного наследия
регионального значения (ансамбля) «Усадьба Коковцовых
(Коковцевых)», последняя четверть XVIII века (г. Ярославль,
ул. Пригородная, д. 22, д. 24)**

Предметом охраны объекта культурного наследия регионального значения (памятника) «Дом главный», последняя четверть XVIII века (г. Ярославль, ул. Пригородная, д. 24), в составе объекта культурного наследия регионального значения (ансамбля) «Усадьба Коковцовых (Коковцевых)», последняя четверть XVIII века (г. Ярославль, ул. Пригородная, д. 22, д. 24), являются:

- градостроительное значение объекта, являющегося архитектурной доминантой ансамбля усадьбы; композиционные особенности здания, составляющего основу видовых раскрытий ансамбля;

- историческая объёмно-пространственная композиция двухэтажного с антресолями в западной части прямоугольного в плане, слегка вытянутого по оси север – юг здания с двумя раскрепованными закруглёнными углами парадного (восточного) фасада и двумя симметричными прямоугольными в плане развитыми выступами-ризалитами со стороны западного фасада, с двумя симметричными балконами на закруглённых углах, с поздней одноэтажной пристройкой из силикатного кирпича к южному фасаду и двумя поздними открытыми металлическими лестницами на второй этаж на северном и западном фасадах (не входят в предмет охраны); четырёхскатная вальмовая крыша основного объёма со слуховым окном на западной вальме; трёхскатные вальмовые крыши ризалитов; материал кровельного покрытия – фальцованный металл;

- капитальные стены из красного полнотелого глиняного кирпича на известковом растворе;

- местоположение, габариты, конфигурация и характер оформления исторических входных и оконных проёмов, в том числе ложных и заложённых: форма, размеры и осевое месторасположение прямоугольных окон и прямоугольных дверных проёмов на фасадах здания; характер исторических столярных заполнений оконных проёмов, в том числе материал и рисунок расстекловки оконных проёмов;

- композиция и архитектурно-художественное оформление фасадов здания, в том числе рельефно выделенный высокий раскрепованный цоколь с уступом в нижней части, выраженный рельефный горизонтальный руст первого этажа, прерванный нишами проёмов, с прерывистыми участками, имитирующими перемишки над проёмами, междуэтажный профилированный карнизный пояс, широкий профилированный венчающий карниз с широким фризом, обрамлённым профилированными тягами; экседры с завершением полукуполом (оформление экседр уточняется методами научной реставрации) лицевого (восточного) фасада; замковые камни над экседрами первого этажа; чередующиеся прямоугольные и круглые ниши над проёмами второго этажа, оформление ниш лицевого (восточного) фасада рельефами, прямоугольных – симметричными растительными композициями, круглых – модульонами в виде человеческого лица; профилированные подоконники окон первого и третьего этажей; плоские ниши в продолжение окон второго этажа ризалитов; плоские полуциркульные ниши над окнами второго этажа западного фасада;

- художественный металл: исторические металлические балконы в уровне второго этажа по центральной оси закруглённых углов (с южной стороны исторический балкон утрачен), включая чугунное литое ограждение из металлических стоек круглого сечения и балясин в виде направленных друг к другу волют, примыкающих к стержню круглого сечения, завершённого литым трилистником с бутоном, обрамлённое вверху и внизу ритмом завитков, с четырьмя коваными кронштейнами в виде прямых и обратных волютообразных завитков с отростками стеблей, вписанных в треугольник;

- характер обработки фасадной поверхности – оштукатуренные поверхности наружных стен;

- пространственно-планировочная структура интерьеров в капитальных стенах и перегородках XVIII – XIX вв., в том числе историческая анфиладная планировка помещений первого и второго этажей, и коридорно-секционная планировка антресолей;

- лотковый свод с распалубками холодного помещения первого этажа площадью 37,9 кв. м со стороны западного фасада основного объёма главного дома (помещение 1 на схеме 1 схем планов этажей объекта культурного наследия регионального значения (памятника) «Дом главный», последняя четверть XVIII века (г. Ярославль, ул. Пригородная, д. 24), в составе объекта культурного наследия регионального значения (ансамбля) «Усадьба Коковцовых (Коковцевых)», последняя четверть XVIII века (г. Ярославль, ул. Пригородная, д. 22, д. 24) (далее – схемы планов этажей), приведенной в приложении к настоящему предмету охраны); исторические арочные и прямоугольные проёмы в интерьерах; декоративные угловые вставки; печи в помещениях первого и второго этажей, включая угловые печи дугового типа с рельефно выделенным цоколем и карнизом; облицовка печей изразцами; латунная печная фурнитура; печи антресольного этажа

с глазированными изразцами XVIII века с аутентичными затопочными узлами и фурнитурой; деревянные лестницы: на второй этаж со стороны входа, расположенного по крайней южной световой оси западного фасада, со второго этажа на антресоли северного и южного крыльев ризалитов; отделка верха откосов оконных проёмов первого этажа столярной работы с двумя филёнками в парадной восточной части здания; сохранившиеся участки высокого напольного плинтуса парадных залов второго этажа;

- белокаменные профилированные потолочные карнизы в помещениях первого, второго и антресольного этажей, в том числе развитый профилированный карниз с поясом дентикул и фризом вертикальных борозд (стилизированных элементов триглифов) по периметру центрального зала второго этажа со стороны западного фасада (помещение 14 на схеме 2 схем планов этажей, приведенной в приложении к настоящему предмету охраны), не достигающий до углов и угловых элементов (печи); развитый профилированный карниз центрального зала со стороны восточного фасада (помещение 10 на схеме 2 схем планов этажей, приведенной в приложении к настоящему предмету охраны) с поясами кувшинок, иов и антемиона, с модульонами, обрамляющими угловые печи, с поясом модульонов вдоль продольной внутренней стены; развитые мелкопрофилированные карнизы криволинейного очертания северо-восточного углового зала (помещение 9 на схеме 2 схем планов этажей, приведенной в приложении к настоящему предмету охраны) и «овального зала» (помещение 16 на схеме 2 схем планов этажей, приведенной в приложении к настоящему предмету охраны) с раскреповками в местах угловых вставок и печей; развитый профилированный карниз юго-восточного углового «мраморного зала» (помещение 17 на схеме 2 схем планов этажей, приведенной в приложении к настоящему предмету охраны) с поясом кувшинок, полкой с частым ритмом мелких модульонов, поясом крупного жемчужника, далее через гусёк – поясом дентикул частого ритма, ниже нешироким фризом плоского растительного орнамента, завершённый профилем с поясом бус; развитый профилированный карниз примыкающего к «мраморному залу» с запада, в плане близкого к квадрату зала (помещение 18 на схеме 2 схем планов этажей, приведенной в приложении к настоящему предмету охраны) из блоков белого камня с поясом дентикул;

- штукатурное покрытие стен отдельных залов, в том числе штукатурка «под мрамор» «мраморного зала» (помещение 17 на схеме 2 схем планов этажей, приведенной в приложении к настоящему предмету охраны);

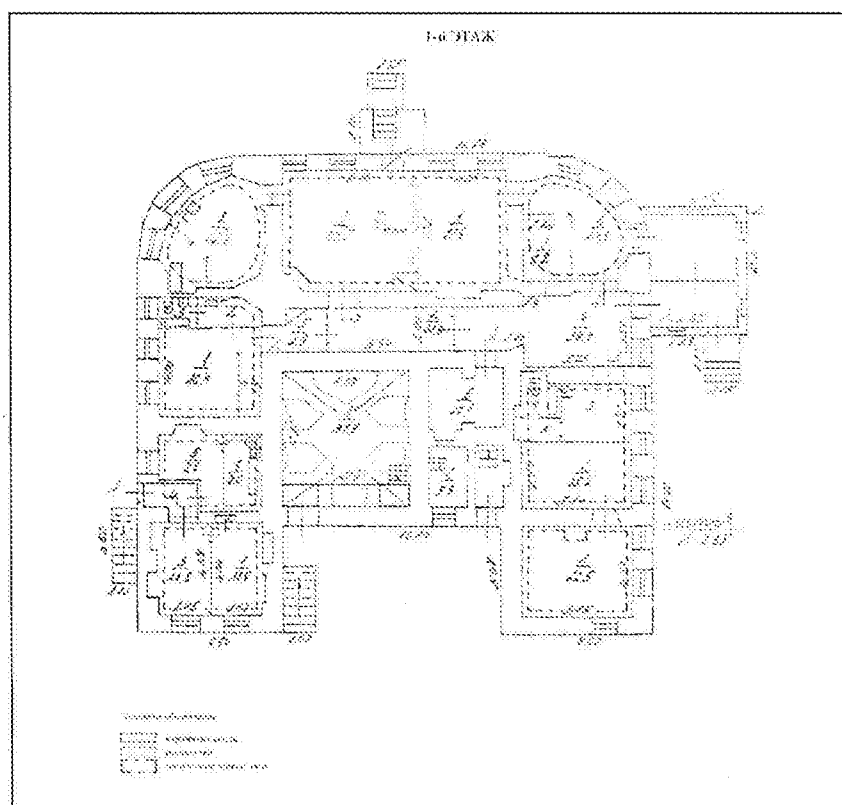
- характер исторических столярных заполнений дверных проёмов.

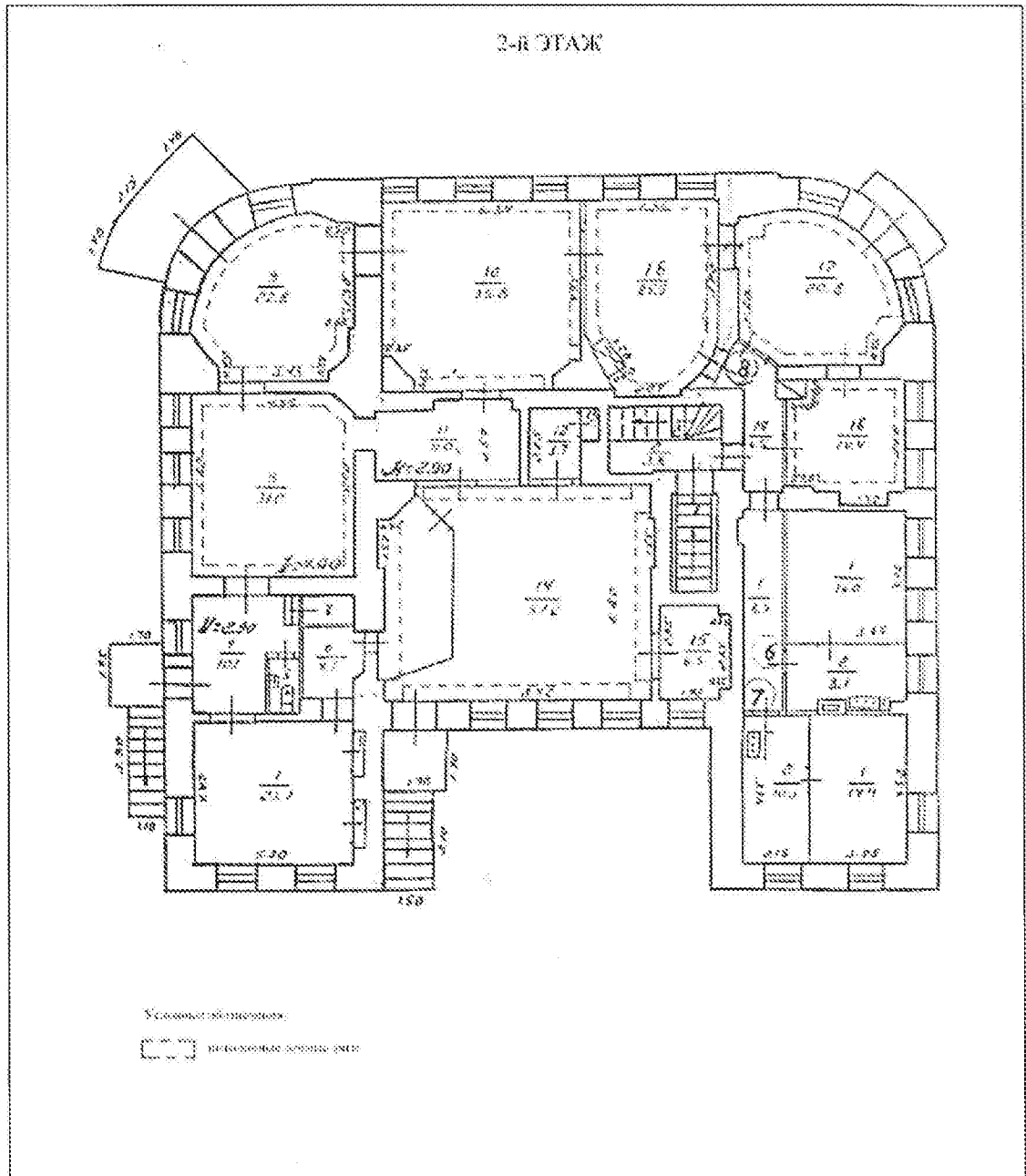
Приложение
к предмету охраны
объекта культурного наследия
регионального значения
(памятника) «Дом главный»,
последняя четверть XVIII века
(г. Ярославль, ул. Пригородная,
д. 24), в составе объекта
культурного наследия
регионального значения
(ансамбля) «Усадьба
Коковцовых (Коковцевых)»,
последняя четверть XVIII века
(г. Ярославль, ул. Пригородная,
д. 22, д. 24)

СХЕМЫ

**планов этажей объекта культурного наследия регионального значения
(памятника) «Дом главный», последняя четверть XVIII века
(г. Ярославль, ул. Пригородная, д. 24), в составе объекта культурного
наследия регионального значения (ансамбля) «Усадьба Коковцовых
(Коковцевых)», последняя четверть XVIII века (г. Ярославль,
ул. Пригородная, д. 22, д. 24)**

Схема 1





УТВЕРЖДЁН
приказом департамента
охраны объектов
культурного наследия
Ярославской области
от 14.04.2022 № 32

ПРЕДМЕТ ОХРАНЫ

объекта культурного наследия регионального значения (памятника)
«Конюшня», последняя четверть XVIII века (г. Ярославль,
ул. Пригородная, д. 22), в составе объекта культурного наследия
регионального значения (ансамбля) «Усадьба Коковцовых
(Коковцевых)», последняя четверть XVIII века (г. Ярославль,
ул. Пригородная, д. 22, д. 24)

Предметом охраны объекта культурного наследия регионального значения (памятника) «Конюшня», последняя четверть XVIII века (г. Ярославль, ул. Пригородная, д. 22), в составе объекта культурного наследия регионального значения (ансамбля) «Усадьба Коковцовых (Коковцевых)», последняя четверть XVIII века (г. Ярославль, ул. Пригородная, д. 22, д. 24), являются:

- градостроительное значение объекта, формирующего хозяйственный двор усадьбы, композиционные особенности здания, составляющего основу видовых раскрытий ансамбля;

- одноэтажное прямоугольное в плане, вытянутое по оси восток – запад, здание с одноэтажной прямоугольной в плане пристройкой (не входит в предмет охраны) со стороны южного фасада; двускатная крыша с тесовыми щипцами, с дощатой подшивкой свесов;

- капитальные стены из красного полнотелого глиняного кирпича на известковом растворе;

- местоположение, габариты, конфигурация и характер оформления исторических входных и оконных проёмов, в том числе ложных и заложённых: форма, размеры и осевое месторасположение прямоугольных окон и прямоугольных дверных проёмов стен; полуциркульных чердачных окон щипцов;

- композиция и архитектурно-художественное оформление фасадов здания, в том числе цоколь с продухами (на восточном фасаде ниже уровня дневной поверхности), раскрепованный уступчатый венчающий карниз северного фасада, раскрепованный уступчатый венчающий карниз с рядом «городков» лицевого (южного) и торцевых (восточного и западного) фасадов; угловые лопатки, лопатки в простенках протяжённых фасадов; историческое оформление проёмов лучковыми перемычками с замковыми камнями южного и западного фасадов; руст с веерными участками над проёмами восточного фасада;

- характер обработки фасадной поверхности – неоштукатуренные поверхности наружных стен с известковой обмазкой;
- пространственно-планировочная структура интерьера в капитальных стенах.