



ЗАРЕГИСТРИРОВАНО

08.07.2021

с присвоением регистрационного номера

36-11480

**ДЕПАРТАМЕНТ ОХРАНЫ ОБЪЕКТОВ
КУЛЬТУРНОГО НАСЛЕДИЯ ЯРОСЛАВСКОЙ ОБЛАСТИ**

ПРИКАЗ

от 08.07.2021 № 674
г. Ярославль

О включении выявленного объекта культурного наследия в единый государственный реестр объектов культурного наследия (памятников истории и культуры) народов Российской Федерации

В соответствии со статьями 3.1, 18, 33 Федерального закона от 25 июня 2002 года № 73-ФЗ «Об объектах культурного наследия (памятниках истории и культуры) народов Российской Федерации», Положением о департаменте охраны объектов культурного наследия Ярославской области, утвержденным постановлением Правительства области от 17.06.2015 № 659-п «О департаменте охраны объектов культурного наследия Ярославской области», на основании акта государственной историко-культурной экспертизы от 24.05.2021

ДЕПАРТАМЕНТ ОХРАНЫ ОБЪЕКТОВ КУЛЬТУРНОГО НАСЛЕДИЯ ЯРОСЛАВСКОЙ ОБЛАСТИ ПРИКАЗЫВАЕТ:

1. Включить в единый государственный реестр объектов культурного наследия (памятников истории и культуры) народов Российской Федерации выявленный объект культурного наследия «Подворье Толгского Ярославского монастыря», 1880 – 1890 гг. (Ярославская область, г. Рыбинск, ул. Радищева, д. 2/ ул. Советская, д. 5), в качестве объекта культурного наследия местного (муниципального) значения (памятника) «Подворье Толгского монастыря с церковью во имя Толгской Божией Матери», 1902 – 1903 гг. (Ярославская область, г. Рыбинск, ул. Радищева, д. 2/ ул. Советская, д. 5).

2. Утвердить прилагаемые:

- границы территории объекта культурного наследия местного (муниципального) значения (памятника) «Подворье Толгского монастыря»

с церковью во имя Толгской Божией Матери», 1902 – 1903 гг. (Ярославская область, г. Рыбинск, ул. Радищева, д. 2/ ул. Советская, д. 5);

- предмет охраны объекта культурного наследия местного (муниципального) значения (памятника) «Подворье Толгского монастыря с церковью во имя Толгской Божией Матери», 1902 – 1903 гг. (Ярославская область, г. Рыбинск, ул. Радищева, д. 2/ ул. Советская, д. 5).

3. Контроль за исполнением приказа возложить на начальника отдела учета объектов культурного наследия департамента Рязанову Т.В.

4. Приказ вступает в силу со дня его официального опубликования.

Заместитель
директора департамента



Н.Л. Грушевская

УТВЕРЖДЕНЫ

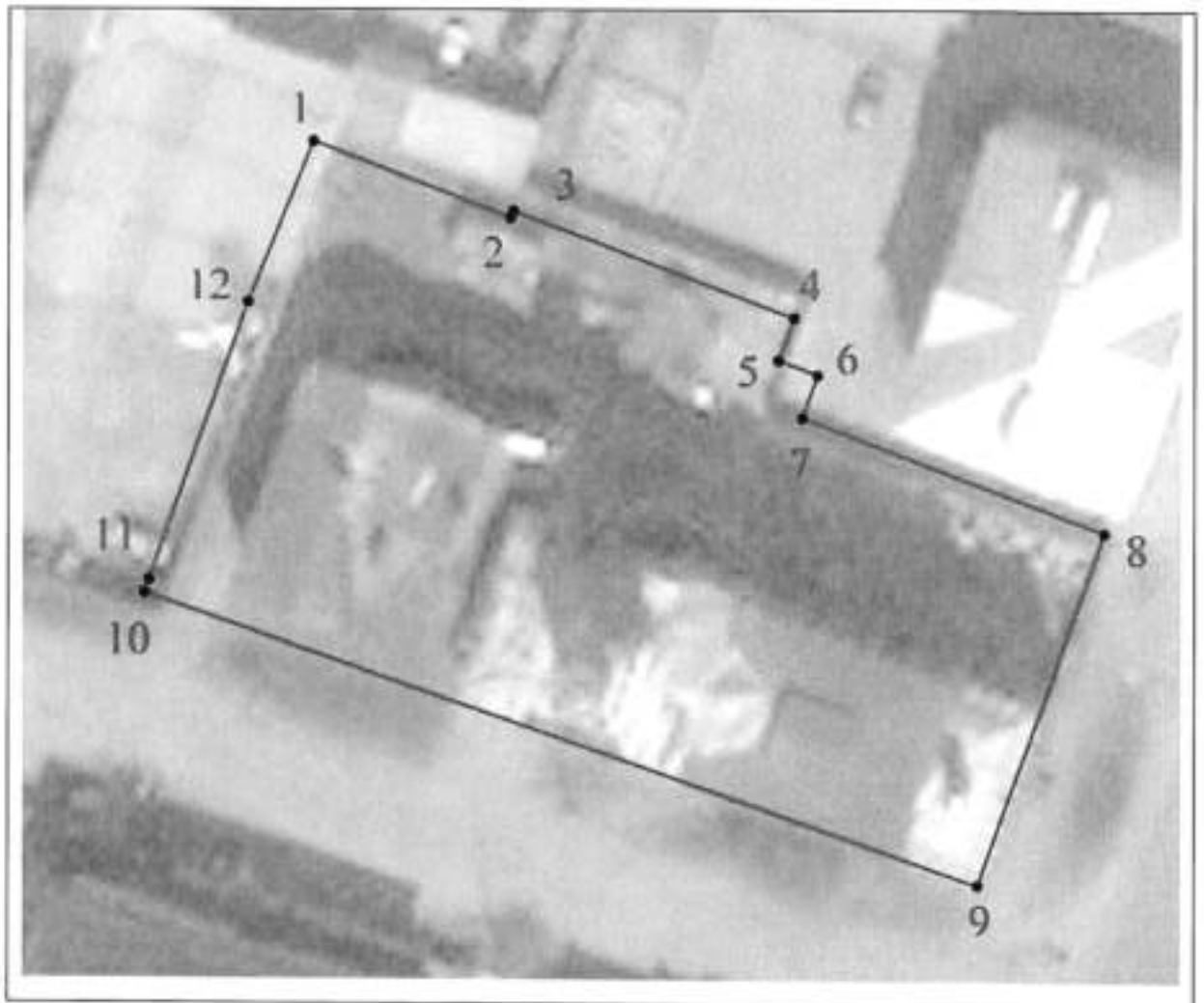
приказом департамента
охраны объектов
культурного наследия
Ярославской области

от 04.07.2011 № 67

ГРАНИЦЫ ТЕРРИТОРИИ

объекта культурного наследия местного (муниципального) значения
(памятника) «Подворье Толгского монастыря с церковью во имя
Толгской Божией Матери», 1902 – 1903 гг. (Ярославская область,
г. Рыбинск, ул. Радищева, д. 2/ ул. Советская, д. 5)

1. Схема границ территории объекта культурного наследия.



2. Координаты характерных (поворотных) точек границ территории объекта культурного наследия.

Номер характерной (поворотной) точки	Координаты характерных (поворотных) точек (система координат МСК-76)	
	X	Y
1	2	3
1	421 735.02	1 267 787.65
2	421 729.97	1 267 800.77
3	421 730.42	1 267 800.96
4	421 723.36	1 267 819.65
5	421 720.55	1 267 818.60
6	421 719.56	1 267 821.22
7	421 716.74	1 267 820.21
8	421 709.16	1 267 840.28
9	421 685.81	1 267 831.89
10	421 705.02	1 267 776.45
11	421 705.88	1 267 776.75
12	421 724.33	1 267 783.29
1	421 735.02	1 267 787.65

3. Режим использования территории объекта культурного наследия.

На территории объекта культурного наследия разрешаются:

- проведение работ по сохранению объекта культурного наследия (меры, направленные на обеспечение физической сохранности и сохранение историко-культурной ценности объекта культурного наследия, предусматривающие консервацию, ремонт, реставрацию, приспособление объекта культурного наследия для современного использования и включающие в себя научно-исследовательские, изыскательские, проектные и производственные работы, научное руководство проведением работ по сохранению объекта культурного наследия, технический и авторский надзор за проведением данных работ);

- реконструкция, ремонт существующих инженерных коммуникаций, благоустройство, озеленение, установка малых архитектурных форм, информационных знаков и указателей, иная хозяйственная деятельность, не противоречащая требованиям обеспечения сохранности объекта культурного наследия и позволяющая обеспечить функционирование объекта культурного наследия в современных условиях, обеспечивающая недопущение ухудшения состояния территории объекта культурного наследия местного (муниципального) значения, поддержание территории объекта культурного наследия в благоустроенном состоянии;

- ведение мониторинга состояния объекта культурного наследия, территории объекта культурного наследия;

- проведение археологических работ.

На территории объекта культурного наследия запрещаются:

- строительство объектов капитального строительства и увеличение объёмно-пространственных характеристик существующих на территории памятника объектов капитального строительства;

- проведение земляных, строительных, мелиоративных работ и иных работ, за исключением работ по сохранению объекта культурного наследия или его отдельных элементов, сохранению историко-градостроительной или природной среды объекта культурного наследия;

- установка рекламных конструкций, распространение наружной рекламы;

- осуществление любых видов деятельности, ухудшающих экологические условия и гидрологический режим на территории объекта культурного наследия, создающих вибрационные нагрузки динамическим воздействием на грунты в зоне их взаимодействия с объектом культурного наследия.

УТВЕРЖДЁН

приказом департамента

охраны объектов

культурного наследия

Ярославской области

от 07.07.2011 № 6/4

ПРЕДМЕТ ОХРАНЫ

объекта культурного наследия местного (муниципального) значения (памятника) «Подворье Толгского монастыря с церковью во имя Толгской Божией Матери», 1902 – 1903 гг. (Ярославская область, г. Рыбинск, ул. Радищева, д. 2/ ул. Советская, д. 5)

Предметом охраны объекта культурного наследия местного (муниципального) значения (памятника) «Подворье Толгского монастыря с церковью во имя Толгской Божией Матери», 1902 – 1903 гг. (Ярославская область, г. Рыбинск, ул. Радищева, д. 2/ ул. Советская, д. 5), являются:

- композиционные особенности здания, участвующего в формировании линий застройки улиц Радищева и Советской, закрепляющего угол исторического квартала;

- историческая объёмно-пространственная композиция здания (северо-западная двухэтажная пристройка не входит в предмет охраны, утрачено пятиглавие над центральным объёмом): двухэтажный с антресольным этажом над северо-западной частью основной объём (центральный) – прямоугольный в плане с двумя плоскими ризалитами на лицевом юго-западном фасаде: южным шириной в пять осей и западным шириной в две оси (вторая и третья западные оси), с балконом на уровне промежуточной площадки бывшей лестничной клетки на дворовом северо-восточном фасаде; форма трёхскатной крыши с вальмой над северо-западным фасадом с прямоугольной в плане одноярусной колокольной над северо-западной частью, завершённой восьмигранным барабаном с луковичной главой; двухэтажный пониженный юго-восточный объём, прямоугольный в плане (исторически апсида храма и часовня), незначительно уже центрального объёма, с плоским центральным ризалитом на юго-восточном фасаде; форма вальмовой крыши с луковичной главкой на глухом барабане; характер кровельного покрытия – металл; характер покрытия глав – в косую шашку;

- местоположение, габариты, конфигурация и оформление исторических входных и оконных проёмов на фасадах центрального и юго-восточного объёмов, а также на северо-западной стене, к которой примыкает поздняя пристройка, в том числе заложенных: осевое расположение и форма оконных проёмов с арочными перемычками; осевое расположение и форма исторических дверных проёмов с арочными перемычками на лицевых юго-западном и юго-восточном фасадах; первоначальная форма исторических дверных проёмов с лучковыми перемычками на дворовом северо-восточном

фасаде; характер столярных заполнений оконных проёмов с арочной фрамугой и стрельчатой расстекловкой фрамуги, расстекловкой рам: равноячейчатая шестичастная на первом этаже обоих объёмов и втором этаже юго-восточного объёма, восьмичастная – на втором этаже центрального объёма; сохранившееся историческое двустворчатое композитное заполнение дверного проёма на лицевом юго-восточном фасаде (наружные двери): столярное с коваными вставками в световых филёнках верхней части дверных полотен (прямоугольная кованая рама по контуру ячейки со скруглённым прутом в верхней и нижней частях нижнего ряда с крупными ячейками расстекловки и парным скруглённым прутом в ячейках верхнего и среднего ряда расстекловки) и световой фрамуги с веерной расстекловкой; столярные рамы световых филёнок оформлены тонким орнаментом из мелких призматических квадратов; глухие фигурейные с отживками нижние филёнки дверных полотен, оформленные тонким вертикальным орнаментом по отживкам; дверной наличник, оформленный вертикальным орнаментом в форме витого шнура; сохранившиеся внутренние исторические двойные двери, филёнчатые со световыми верхними филёнками и световой с веерной расстекловкой фрамугой; местоположение и характер исторических проёмов с арочными перемычками на фасадах колокольни; местоположение над фасадами колокольни и характер исторических проёмов с арочными перемычками на барабане главы колокольни (в настоящее время на месте проёмов расположены плоские арки);

- капитальные стены юго-восточного и центрального объёмов из красного глиняного кирпича на известковом растворе, точёный кирпич в декоре;

- композиция и архитектурно-художественное оформление в «русском» стиле фасадов юго-восточного и центрального объёмов, в том числе повышенный рельефно выделенный цоколь, облицованный блоками серого гранита, завершённый профилированной тягой точёного кирпича; угловые огибающие и промежуточные пилястры на первом и втором этажах с капителями-раскреповками карнизов, на первом этаже с рядом из трёх прямоугольных, близких к квадрату ширинок на стволах, на втором этаже – с фасками на углах; профилированные подоконные тяги на обоих этажах; профилированные (близкие к полувалику) наличники оконных проёмов первого этажа обоих объёмов и оконных проёмов второго этажа юго-восточного объёма, состоящие из выпущенных вниз боковин на импостах-раскреповках подоконной тяги, с полуваликами-перехватами на уровне пят архивольтов и под ними, на втором этаже – также с перехватами-полуваликами в нижних частях боковин, с повышенными и удлинёнными вниз клинчатыми замковыми камнями в перемычках; профилированный промежуточный карниз по периметру объёмов, раскрепованный пилястрами, с разрывом на оси балкона на дворе северо-восточном фасаде; обрамление входного проёма на юго-восточном торцевом фасаде плоским портиком, раскреповывающим промежуточный карниз, с небольшой нишей-

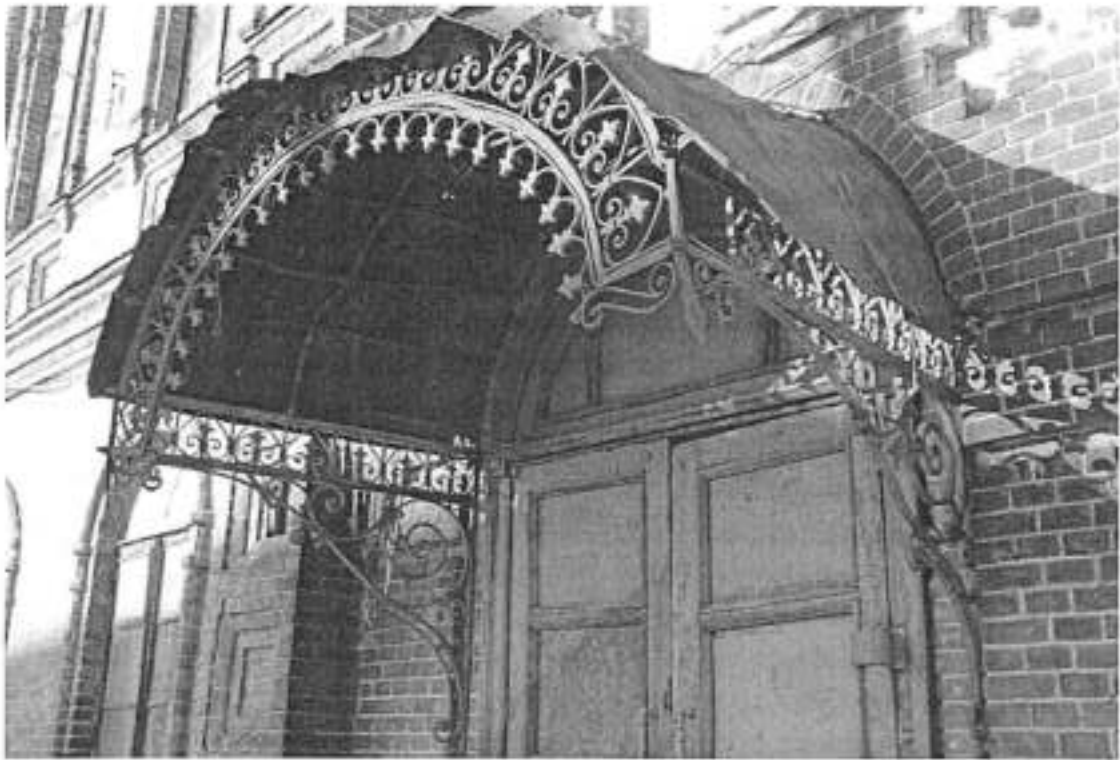
киотом с килевидным завершением, разрывающей карниз в центре портика; прямоугольный руст первого этажа широкого (южного) ризалита на юго-западном фасаде; плоские оконные ниши проёмов на юго-западном и северо-восточном фасадах юго-восточного объёма (апсиды и часовни) и на втором этаже на осях основного фасада (не на ризалитах) на лицевом юго-западном фасаде центрального объёма, а также верхнего оконного проёма на оси балкона на дворе северо-восточном фасаде, на втором этаже — с уступчато-скошенными верхними углами, в пазухах которых расположены плоские небольшие крестообразные ниши; прямоугольные, близкие к квадрату филёнки под оконными проёмами второго этажа на ризалитах центрального объёма, на пьедесталах пилястр второго этажа и под боковинами оконных ниш второго этажа; оформление оконных проёмов второго этажа центрального объёма, кроме проёма на оси балкона на северо-восточном фасаде, наличниками в нижней части (до пят архивольтов оконных перемычек) сходными с наличниками окон первого этажа, с повышенными профилированными килевидными навершиями с парой арочных тяг в киях и парой перехватов-полуваликов на боковинах под навершиями; плоская повышенная с арочной перемычкой ниша в профилированном обрамлении между центральными оконными проёмами на втором этаже юго-восточного фасада; плоская ниша-киот с арочной перемычкой и килевидным завершением над дверным проёмом на западной оси юго-западного фасада центрального объёма; оформление дверного проёма на первой западной оси юго-западного фасада центрального объёма портиком с кувшинообразными колоннами на профилированных базах с кубоватыми капителями из белого камня, арочной перемычкой с рельефно выделенным архивольтом и заглублённым замковым камнем (нишей), с покатым килевидным завершением, в металлическом окрытии на два ската; венчающие карнизы сходного профиля с рядом городков по периметру центрального и юго-восточного объёмов; ряд ложных закомар скруглённой килевидной формы с килевидными тягами-полуваликами в киях в завершении юго-восточного объёма и широкого (в пять световых осей) ризалита центрального объёма; в завершении западного узкого ризалита на юго-западном фасаде и северо-западного фасада центрального объёма аттик, состоящий из боковых тумб, прямоугольных в плане, и трёх центральных закомар: повышенной центральной со скруглённым килем в завершении и боковых, также завершённых скруглёнными киями с килевидными тягами в плоскости килей; лицевые стороны боковых тумб оформлены прямоугольными филёнками и завершены неширокими карнизами; кили центральной части аттика завершены карнизами; характер оформления колокольни, состоящего из профилированных обрамлений проёмов, сходных с наличниками окон первого этажа центрального и юго-восточного объёмов, плоских ниш с уступчато-срезанными верхними углами, в пазухах которых расположены небольшие крестообразные ниши, угловых огибающих пилястр с капителями-раскреповками венчающего карниза и профилированного венчающего карниза с рядом городков;

историческая форма ряда килевидных ложных закомар в завершении яруса колокольни (в настоящее время форма этих элементов отличается от исторической более вытянутыми центральными выступами); характер оформления барабана колокольни, состоящего из плоских ниш над углами колокольни (исторически чередовались с проёмами слухов) с угловыми пилястрами и рельефно выделенными архивольтами, профилированной тяги, проходящей под нишами, коротких угловых огибающих лопаток под ярусом ниш; характер оформления гранёного барабана под главкой над юго-восточным объёмом, состоящий из ряда небольших кокошников в основании, плоских ниш с арочными перемычками на сторонах барабана, незначительно выраженного венчающего карниза;

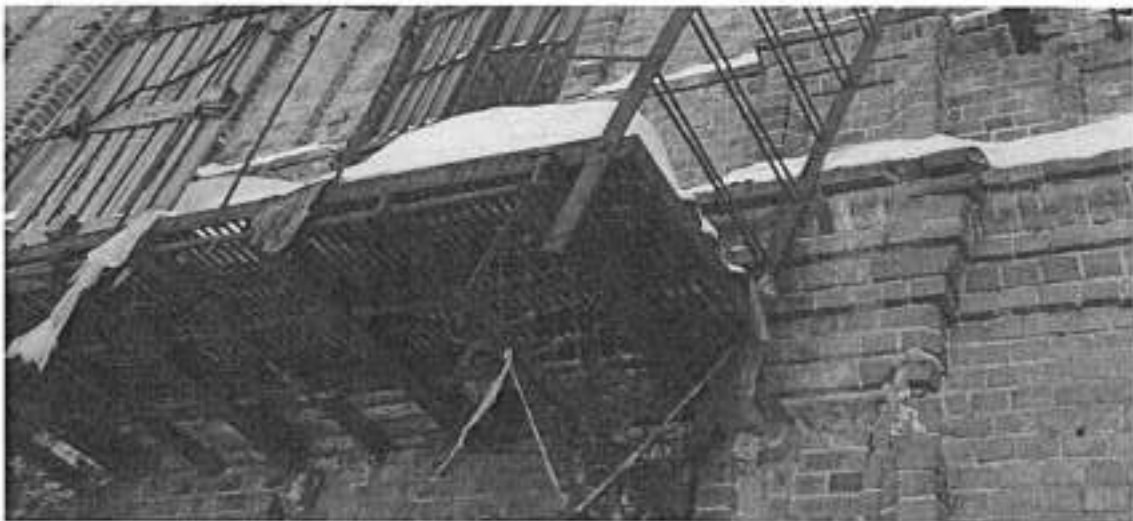
- характер обработки фасадной поверхности – неоштукатуренные поверхности наружных стен; рельефная кирпичная кладка с использованием точёного кирпича; блоки серого гранита в облицовке цоколя; белый камень в капителях кирпичного портика на юго-западном фасаде;

- художественный металл: сохранившиеся металлические кованые арочные козырьки на треугольных кронштейнах над дверным проёмом на четвёртой западной оси юго-западного фасада центрального объёма и над дверным проёмом на юго-восточном фасаде: кронштейны, состоящие из фигурных тяг-подкосов (в нижней части пологая омега, обращённая разъёмом наружу, далее волнообразная пологая тяга с раздвоенным завитком на конце) и центрального мотива – крупного сильно скрученного завитка с раздвоенным завитком на внешнем конце и опорным омегаобразным завитком на нижнем конце; фриз козырька, состоящий из повторяющихся вертикальных завитков-«червонок» с осевым коротким прутом квадратного сечения, завершённым лилиеобразным элементом в центре «червонок»; угловые прутья квадратного сечения, завершённые обращёнными вниз пиками; подзор на фасаде козырька, состоящий из ряда фестонов с лилиеобразными элементами на концах:





- сохранившееся металлическое основание и кованые кронштейны балкона на дворовом северо-восточном фасаде, состоящие из фриза в косую сетку с перехватами и фигурных подкосов (полого изогнутых с раздвоенным маленьким завитком на наружном конце) с крупным раздвоенным центральным завитком:



- сохранившаяся историческая планировка в капитальных стенах, разделяющих объёмы здания, выделяющих в центральном объёме лестничную клетку (в осях исторических дверных проёмов в центральной части центрального объёма); продольная стена, разделяющая первый этаж центрального объёма, кроме лестничной клетки, на две примерно равные лицевую и дворовую части;

- сохранившиеся сводчатые междуэтажные перекрытия: ребристые своды (кирпичные лотки по металлическим направляющим) в перекрытии помещений первого этажа; перекрытие помещения бывшей часовни (первого этажа в юго-восточном объёме) в спарушенным сводом; перекрытие помещения лестничной клетки системой из трёх впарушенных сводов, расположенных линейно поперёк основной оси здания; перекрытие объёма бывшей церкви на втором этаже в юго-восточной части центрального объёма сомкнутым сводом с впарушенными юго-восточной и северо-западной сторонами и крупным круглым отверстием от ранее существовавшего светового барабана в центре свода; перекрытие апсиды храма (на втором этаже юго-восточного объёма) тремя впарушенными сводами, расположенными линейно поперёк основной оси здания;

- сохранившееся архитектурно-художественное оформление интерьера юго-восточных помещений второго этажа центрального объёма (помещение бывшей церкви) и второго этажа юго-восточного объёма (апсиды бывшей церкви): крупные арочные проёмы в капитальных стенах, в том числе заложенные; профилированные штукатурные обрамления оконных проёмов с подоконниками; профилированные штукатурные тяги на рёбрах свода в помещении бывшей церкви; профилированная кольцевая тяга на своде вокруг отверстия бывшего светового барабана в помещении бывшей церкви; филёнки в интрадосах арок впарушенных сводов в помещении бывшей апсиды; плоская ниша с арочной перемычкой между центральными оконными проёмами на юго-восточной стене бывшей апсиды;

- сохранившееся архитектурно-художественное оформление интерьера помещения первого этажа юго-восточного объёма (бывшей часовни): профилированные тяги по периметру нижней кромки свода; филёнки по периметру лепестков свода со скруглёнными центральными (сходящимися к центру свода) углами;

- сохранившееся в интерьере юго-восточных помещений северо-западной (поздней) пристройки элементы бывшего наружного декора северо-западного фасада центрального объёма, в том числе на первом этаже пилястры с ширинками;

- сохранившаяся в проёме между лестничной клеткой и северо-западными помещениями центрального объёма историческая двустворчатая филёнчатая дверь с верхними световыми фигурными филёнками, средней и нижней фигарейными калёванными филёнками с полками, с крестообразным фигарейным наплавом на нижних филёнках;

