



ЗАРЕГИСТРИРОВАНО

04.09.2021

с присвоением регистрационного номера

36 - 11599

**ДЕПАРТАМЕНТ ОХРАНЫ ОБЪЕКТОВ
КУЛЬТУРНОГО НАСЛЕДИЯ ЯРОСЛАВСКОЙ ОБЛАСТИ**

ПРИКАЗ

от 04.09.21 № 83
г. Ярославль

О включении выявленного объекта
культурного наследия в единый
государственный реестр объектов
культурного наследия (памятников
истории и культуры) народов
Российской Федерации

В соответствии со статьями 3.1, 18, 33 Федерального закона от 25 июня 2002 года № 73-ФЗ «Об объектах культурного наследия (памятниках истории и культуры) народов Российской Федерации», Положением о департаменте охраны объектов культурного наследия Ярославской области, утвержденным постановлением Правительства области от 17.06.2015 № 659-п «О департаменте охраны объектов культурного наследия Ярославской области», на основании акта государственной историко-культурной экспертизы от 09.07.2021

**ДЕПАРТАМЕНТ ОХРАНЫ ОБЪЕКТОВ КУЛЬТУРНОГО НАСЛЕДИЯ
ЯРОСЛАВСКОЙ ОБЛАСТИ ПРИКАЗЫВАЕТ:**

1. Включить в единый государственный реестр объектов культурного наследия (памятников истории и культуры) народов Российской Федерации выявленный объект культурного наследия «Дом врача Смирнова (Начальная мужская школа)», сер. XIX в. (Ярославская область, г. Данилов, ул. Циммервальда, д. 51/27), в качестве объекта культурного наследия местного (муниципального) значения (памятника) «Дом доходный Смирновых», 1820-е гг., вторая половина XIX в. (Ярославская область, г. Данилов, ул. Циммервальда, д. 51/27).

2. Утвердить прилагаемые:

- границы территории объекта культурного наследия местного (муниципального) значения (памятника) «Дом доходный Смирновых»,

1820-е гг., вторая половина XIX в. (Ярославская область, г. Данилов, ул. Циммервальда, д. 51/27);

- предмет охраны объекта культурного наследия местного (муниципального) значения (памятника) «Дом доходный Смирновых», 1820-е гг., вторая половина XIX в. (Ярославская область, г. Данилов, ул. Циммервальда, д. 51/27).

3. Контроль за исполнением приказа возложить на начальника отдела учета объектов культурного наследия департамента Рязанову Т.В.

4. Приказ вступает в силу со дня его официального опубликования.

Заместитель
директора департамента



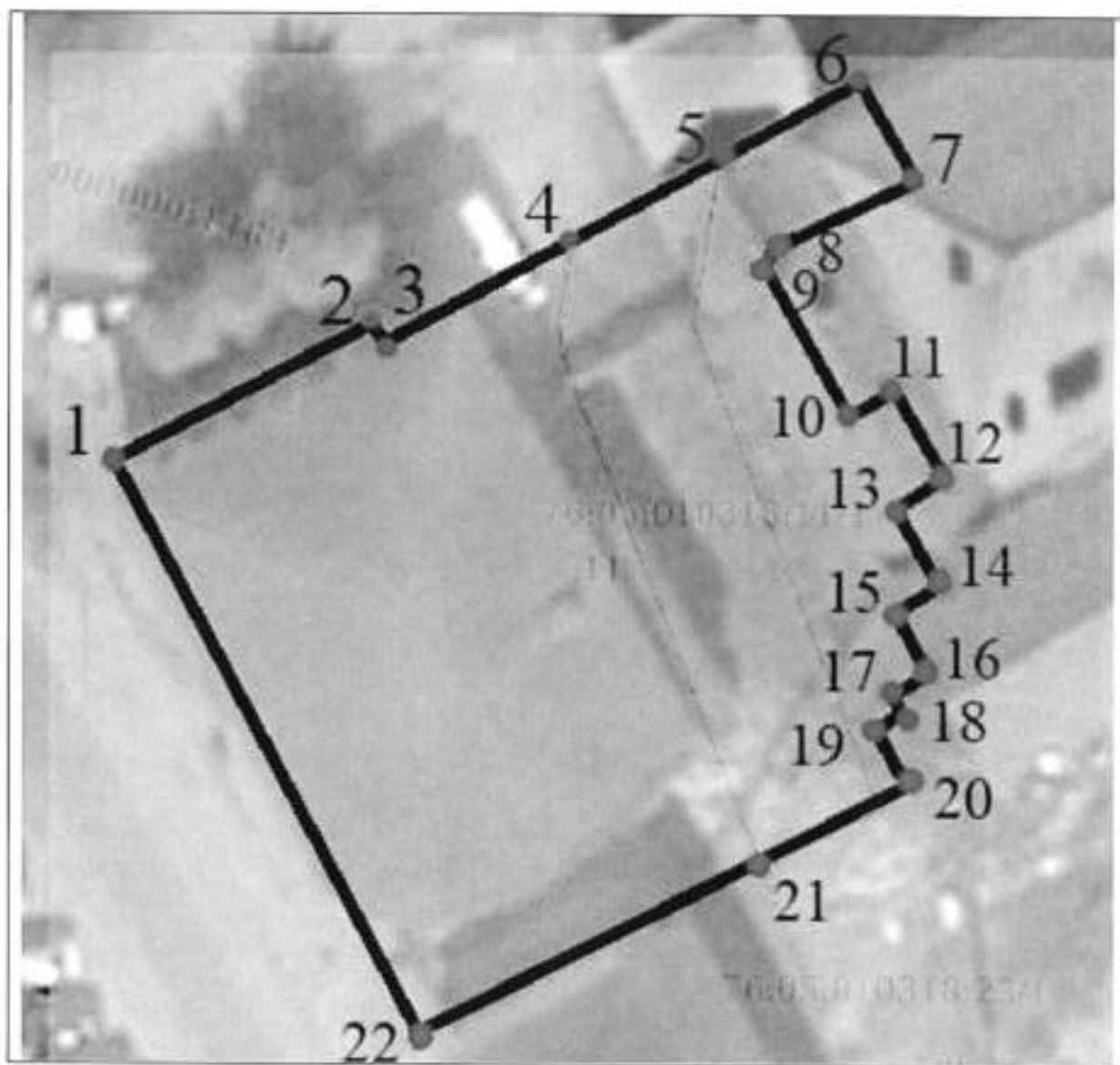
Н.Л. Грушевская

УТВЕРЖДЕНЫ
приказом департамента
охраны объектов
культурного наследия
Ярославской области
от 07.09.2021 № 83

ГРАНИЦЫ ТЕРРИТОРИИ

объекта культурного наследия местного (муниципального) значения
(памятника) «Дом доходный Смирновых», 1820-е гг., вторая половина
XIX в. (Ярославская область, г. Данилов, ул. Циммервальда, д. 51/27)

1. Схема границ территории объекта культурного наследия.



2. Координаты характерных (поворотных) точек границ территории объекта культурного наследия.

Номер характерной (поворотной) точки	Координаты характерных (поворотных) точек (система координат МСК-76)	
	X	Y
1	2	3
1	438509.35	2169325
2	438514.44	2169334.63
3	438513.77	2169334.98
4	438516.02	2169339.03
5	438520.94	2169347.8
6	438523.81	2169353.18
7	438519.92	2169355.26
8	438517.07	2169349.86
9	438516.58	2169349.66
10	438511.02	2169352.71
11	438511.99	2169354.58
12	438508.71	2169356.27
13	438507.75	2169354.41
14	438504.6	2169356.04
15	438503.68	2169354.27
16	438501.16	2169355.57
17	438500.52	2169354.32
18	438499.81	2169354.69
19	438499.2	2169353.83
20	438497	2169354.81
21	438496.24	2169353.55
22	438487.73	2169336.52
1	438509.35	2169325

3. Режим использования территории объекта культурного наследия.

На территории объекта культурного наследия разрешаются:

- проведение работ по сохранению объекта культурного наследия (меры, направленные на обеспечение физической сохранности и сохранение историко-культурной ценности объекта культурного наследия, предусматривающие консервацию, ремонт, реставрацию, приспособление объекта культурного наследия для современного использования и включающие в себя научно-исследовательские, изыскательские, проектные и производственные работы, научное руководство проведением работ по сохранению объекта культурного наследия, технический и авторский надзор за проведением данных работ);

- реконструкция, ремонт существующих инженерных коммуникаций, благоустройство, озеленение, установка малых архитектурных форм,

информационных знаков и указателей, иная хозяйственная деятельность, не противоречащая требованиям обеспечения сохранности объекта культурного наследия и позволяющая обеспечить функционирование объекта культурного наследия в современных условиях, обеспечивающая недопущение ухудшения состояния территории объекта культурного наследия местного (муниципального) значения, поддержание территории объекта культурного наследия в благоустроенном состоянии;

- ведение мониторинга состояния объекта культурного наследия, территории объекта культурного наследия;

- проведение археологических работ.

На территории объекта культурного наследия запрещаются:

- строительство объектов капитального строительства и увеличение объёмно-пространственных характеристик существующих на территории памятника объектов капитального строительства;

- проведение земляных, строительных, мелиоративных работ и иных работ, за исключением работ по сохранению объекта культурного наследия или его отдельных элементов, сохранению историко-градостроительной или природной среды объекта культурного наследия;

- установка рекламных конструкций, распространение наружной рекламы;

- осуществление любых видов деятельности, ухудшающих экологические условия и гидрологический режим на территории объекта культурного наследия, создающих вибрационные нагрузки динамическим воздействием на грунты в зоне их взаимодействия с объектом культурного наследия.

УТВЕРЖДЁН

приказом департамента

охраны объектов

культурного наследия

Ярославской области

от 07.09.21 № 83

ПРЕДМЕТ ОХРАНЫ

объекта культурного наследия местного (муниципального) значения (памятника) «Дом доходный Смирновых», 1820-е гг., вторая половина XIX в. (Ярославская область, г. Данилов, ул. Циммервальда, д. 51/27)

Предметом охраны объекта культурного наследия «Дом доходный Смирновых», 1820-е гг., вторая половина XIX в. (Ярославская область, г. Данилов, ул. Циммервальда, д. 51/27), являются:

- композиционные особенности здания, участвующего в формировании линий застройки улиц Ленина и Циммервальда;

- объёмно-пространственная композиция здания, прямоугольного в плане с незначительным выступом в пять световых осей на северо-западном фасаде, двухэтажного с мансардными окнами на фронте юго-восточного торцевого фасада (поздние пристройки котельной и лестницы в предмет охраны не входят); историческая форма трёхскатной прямой вальмовой крыши; характер кровельного покрытия – металл;

- местоположение, габариты, конфигурация и оформление исторических входных и оконных проёмов на лицевых северо-западном и юго-западном фасадах здания, в том числе заложенных: форма и осевое расположение прямоугольных оконных проёмов второго этажа; историческая форма и расположение проёмов первого этажа; форма проёмов с лучковыми перемычками на фронте юго-восточного торцевого фасада, в том числе центрального «итальянского» проёма; характер исторической расстекловки заполнения оконных проёмов;

- сохранившиеся капитальные стены из красного глиняного кирпича 26 (25,5; 26,5) × 12,5 (12) × 7 (6,5) см;

- композиция и архитектурно-художественное оформление фасадов, в том числе декор, расположенный по периметру: сохранившийся уступчатый (профилированный) венчающий карниз, раскрепованный угловыми лопатками (на торцевом юго-восточном фасаде венчающий карниз, отделяющий фронтон от плоскости стены, прорезан центральным проёмом);

- композиция и архитектурно-художественное оформление лицевых северо-западного и юго-западного фасадов: угловые огибающие лопатки, в том числе на углах выступа на северо-западном фасаде; сохранившийся промежуточный карниз; сохранившаяся профилированная подоконная тяга второго этажа; оформление оконных проёмов второго этажа трёхсторонними

профилированными наличниками и профилированными арочными сандриками;

- композиция и архитектурно-художественное оформление торцевого юго-восточного фасада: трёхсторонний профилированный наличник с арочным сандриком, аналогичным таковым на лицевых фасадах, в оформлении оконного проёма второго этажа на южной оси; профилированный карниз бывшего мезонина, более узкий, чем фронтон, над центральным проёмом на фронтоне;

- характер обработки фасадной поверхности – оштукатуренные поверхности наружных стен;

- историческая планировка в капитальных стенах, выделяющих объёмы, соответствующие разным строительным периодам здания: капитальные стены углового западного объёма шириной в пять световых осей по обоим лицевым фасадам; фрагментарно сохранившаяся капитальная стена в данном объёме, разделявшая его по оси северо-восток – юго-запад; капитальные стены южного объёма в четыре световых оси по юго-западному фасаду, разделённого продольной и поперечной стенами на три неравных помещения, по ширине соответствующих бывшему мезонину на торцевом юго-восточном фасаде; капитальные стены северо-восточного объёма шириной в одну световую ось, заглублённую по линии лицевого северо-западного фасада, на первом этаже разделённого поперечной стеной;

- перекрытие центральных помещений первого этажа, выходящих на юго-восточный торцевой фасад, коробовым сводом с щековидными распалубками над исторически существовавшими проёмами и шельгой, ориентированной по продольной оси здания (северо-запад – юго-восток);

- сохранившееся архитектурно-художественное оформление интерьера: изразцовая печь с профилированным цоколем и карнизами и скошенным зеркалом в помещении второго этажа (на плане 2007 года помещение № 14).

Схемы расположения помещений первого и второго этажей объекта культурного наследия местного (муниципального) значения (памятника) «Дом доходный Смирновых», 1820-е гг., вторая половина XIX в. (Ярославская область, г. Данилов, ул. Циммервальда, д. 51/27), приведены в приложении к настоящему предмету охраны.

Приложение
к предмету охраны

СХЕМЫ

расположения помещений первого и второго этажей объекта культурного наследия местного (муниципального) значения (памятника) «Дом доходный Смирновых», 1820-е гг., вторая половина XIX в. (Ярославская область, г. Данилов, ул. Циммервальда, д. 51/27)

Схема 1

