

**ДЕПАРТАМЕНТ ОХРАНЫ ОБЪЕКТОВ  
КУЛЬТУРНОГО НАСЛЕДИЯ ЯРОСЛАВСКОЙ ОБЛАСТИ**

**ПРИКАЗ**

от 28.09.2021 № 91  
г. Ярославль

О включении выявленного объекта культурного наследия в единый государственный реестр объектов культурного наследия (памятников истории и культуры) народов Российской Федерации

В соответствии со статьями 3.1, 18, 33 Федерального закона от 25 июня 2002 года № 73-ФЗ «Об объектах культурного наследия (памятниках истории и культуры) народов Российской Федерации», Положением о департаменте охраны объектов культурного наследия Ярославской области, утвержденным постановлением Правительства области от 17.06.2015 № 659-п «О департаменте охраны объектов культурного наследия Ярославской области», на основании акта государственной историко-культурной экспертизы от 21.07.2021

**ДЕПАРТАМЕНТ ОХРАНЫ ОБЪЕКТОВ КУЛЬТУРНОГО НАСЛЕДИЯ  
ЯРОСЛАВСКОЙ ОБЛАСТИ ПРИКАЗЫВАЕТ:**

1. Включить в единый государственный реестр объектов культурного наследия (памятников истории и культуры) народов Российской Федерации выявленный объект культурного наследия «Северный корпус комплекса речного вокзала», 1976 г. (г. Ярославль, Волжская набережная, д. 4), в качестве объекта культурного наследия местного (муниципального) значения (памятника) «Здание речного вокзала (первая очередь)», 1976 г. (г. Ярославль, Волжская набережная, д. 4).

2. Утвердить прилагаемые:

- границы территории объекта культурного наследия местного (муниципального) значения (памятника) «Здание речного вокзала (первая очередь)», 1976 г. (г. Ярославль, Волжская набережная, д. 4);

- предмет охраны объекта культурного наследия местного (муниципального) значения (памятника) «Здание речного вокзала (первая очередь)», 1976 г. (г. Ярославль, Волжская набережная, д. 4).

3. Контроль за исполнением приказа возложить на начальника отдела учета объектов культурного наследия департамента Рязанову Т.В.

4. Приказ вступает в силу со дня его официального опубликования.

Заместитель  
директора департамента



Н.Л. Грушевская



2. Координаты характерных (поворотных) точек границ территории объекта культурного наследия.

Номер характерной (поворотной) точки	Координаты характерных (поворотных) точек (система координат МСК-76)	
	X	Y
1	2	3
1	376634,19	1330413,61
2	376823,39	1330313,02
3	376806,68	1330280,14
4	376761,14	1330304,75
5	376754,04	1330302,34
6	376737,7	1330310,37
7	376735,09	1330307,24
8	376732,45	1330307,41
9	376612,19	1330371,32
1	376634,19	1330413,61

3. Режим использования территории объекта культурного наследия.

На территории объекта культурного наследия разрешаются:

- проведение работ по сохранению объекта культурного наследия (меры, направленные на обеспечение физической сохранности и сохранение историко-культурной ценности объекта культурного наследия, предусматривающие консервацию, ремонт, реставрацию, приспособление объекта культурного наследия для современного использования и включающие в себя научно-исследовательские, изыскательские, проектные и производственные работы, научное руководство проведением работ по сохранению объекта культурного наследия, технический и авторский надзор за проведением таких работ);

- реконструкция, ремонт существующих дорог, инженерных коммуникаций, благоустройство, озеленение, установка малых архитектурных форм, информационных знаков и указателей, иная хозяйственная деятельность, не противоречащая требованиям обеспечения сохранности объекта культурного наследия и позволяющая обеспечить функционирование объекта культурного наследия в современных условиях, обеспечивающая недопущение ухудшения состояния территории объекта культурного наследия, включенного в единый государственный реестр объектов культурного наследия (памятников истории и культуры) народов Российской Федерации, поддержание территории объекта культурного наследия в благоустроенном состоянии;

- ведение мониторинга состояния объекта культурного наследия и территории объекта культурного наследия;

- проведение археологических работ.

На территории объекта культурного наследия запрещаются:

- строительство объектов капитального строительства и увеличение объемно-пространственных характеристик существующих на территории памятника объектов капитального строительства;

- проведение земляных, строительных, мелиоративных работ и иных работ, за исключением работ по сохранению объекта культурного наследия или их отдельных элементов, сохранению историко-градостроительной или природной среды объекта культурного наследия;

- установка рекламных конструкций, распространение наружной рекламы;

- осуществление любых видов деятельности, ухудшающих экологические условия и гидрологический режим на территории объекта культурного наследия, создающих вибрационные нагрузки динамическим воздействием на грунты в зоне их взаимодействия с объектами культурного наследия.

УТВЕРЖДЁН

приказом департамента  
охраны объектов  
культурного наследия  
Ярославской области  
от 28.09.2021 № 91

## ПРЕДМЕТ ОХРАНЫ

**объекта культурного наследия местного (муниципального) значения  
(памятника) «Здание речного вокзала (первая очередь)», 1976 г.  
(г. Ярославль, Волжская набережная, д. 4)**

Предметом охраны объекта культурного наследия местного (муниципального) значения (памятника) «Здание речного вокзала (первая очередь)», 1976 г. (г. Ярославль, Волжская набережная, д. 4), являются:

- композиционные особенности здания, расположенного на нижней террасе Волжской набережной, непосредственно участвующего в формировании панорамы Волжской набережной, а также в формировании историко-архитектурной среды объекта культурного наследия федерального значения – достопримечательного места, объекта всемирного наследия «Исторический центр города Ярославля»;

- историческая объёмно-пространственная композиция сложного в плане, вытянутого вдоль берега Волги, террасированного здания с пониженной нулевой отметкой со стороны восточного фасада (обращённого к реке), состоящего из северного крыла и южного крыла, разделённых сквозным проездом;

- характер исторической объёмно-пространственной композиции прямоугольного в плане одноэтажного объёма с подвалом и цокольным этажом северного крыла (схема плана подвала и цокольного этажа здания, являющегося объектом культурного наследия местного (муниципального) значения (памятником), приведена в приложении 1 к настоящему предмету охраны);

- характер исторической объёмно-пространственной композиции южного крыла, образованного тремя чередующимися прямоугольными и Г-образными в плане одноэтажными объёмами и двумя трёхэтажными объёмами с подвалом и цокольным этажом в западной и центральной частях здания (схема плана подвала и цокольного этажа здания, являющегося объектом культурного наследия местного (муниципального) значения (памятником), приведена в приложении 1 к настоящему предмету охраны), с двумя прямоугольными в плане атриумами с тремя широкими крыльцами со стороны трёх фасадов каждого атриума (схема плана первого этажа здания, являющегося объектом культурного наследия местного (муниципального) значения (памятником), приведена в приложении 2 к настоящему предмету охраны);

- конфигурация, форма, габариты и высотные отметки плоской эксплуатируемой крыши одноэтажных объёмов в виде широкого козыря-консоли с тремя прямоугольными отверстиями-колодцами: одним над сквозным проездом и двумя – над атриумами (схема плана кровли здания, являющегося объектом культурного наследия местного (муниципального) значения (памятником), приведена в приложении 3 к настоящему предмету охраны); плоской крыши с парными пирамидальными световыми фонарями трёхэтажных объёмов;

- осевое местоположение, конфигурация и характер оформления исторических входных и оконных проёмов фасадов, в том числе прямоугольная форма оконных и дверных проёмов цокольного, первого и второго этажей, а также северного и южного фасадов третьего этажа; прямоугольная форма со скошенной верхней гранью окон восточного и западного фасадов третьего этажа;

- осевое местоположение, габариты, конфигурация прямоугольных в плане бетонных колонн, поддерживающих козырь-консоль по периметру здания;

- материал козыря-консоли – близкие к квадрату бетонные плиты в ширину козыря-консоли с узкой скошенной нижней гранью;

- композиция и архитектурно-художественное оформление фасадов:

северного крыла западного фасада, в том числе низкий цоколь, подиум цокольного этажа с ритмом вытянутых по горизонтали узких окон, открытая галерея с ритмом прямоугольных в плане колонн по периметру, поддерживающих широкий козырь-консоль;

южного крыла западного фасада, в том числе три выступающих одноэтажных портала-входа в виде отрезков широкого козыря-консоли с большим выносом, «врезанных» в трёхэтажные объёмы и поддерживаемых четырьмя колоннами; витринное остекление одноэтажных объёмов (в южной части заменено витражным остеклением современного исполнения); горизонтальное остекление второго и третьего этажей, разделённое выступающими ребрами-простенками (пилонами) (ленточное остекление южного трёхэтажного объёма заменено витражным остеклением современного исполнения); заглублённые ниши витринных окон первого этажа трёхэтажных объёмов (ниши южного трёхэтажного объёма утрачены);

северного крыла восточного фасада, в том числе низкий цоколь, подиум цокольного этажа с ритмом вытянутых по горизонтали узких окон, завершённый ограждением из чередующихся участков глухих плоскостей над окнами и фрагментов металлического ограждения по осям колонн; открытая галерея с ритмом прямоугольных в плане колонн по периметру здания, поддерживающих широкий козырь-консоль;

южного крыла восточного фасада, в том числе горизонталь широкого козыря-консоли, горизонтальное остекление, разделённое выступающими ребрами-простенками (пилонами), двух прямоугольных заглублённых трёхэтажных объёмов (ленточное остекление южного трёхэтажного объёма

заменено витражным остеклением современного исполнения); обрамляющие глухие простенки третьего этажа; витринное остекление первого этажа (в южной части заменено витражным остеклением современного исполнения);

южного фасада, в том числе кирпичный цоколь и витринное остекление восточного крыла; узкий центральный ризалит с глухой фронтальной плоскостью и витринным остеклением восточной и западной граней; консоль козыря, поддерживаемая колонной западного крыла;

- характер обработки фасадной поверхности стен – однородное гладкое матовое покрытие; исторические надписи козыря-консоли в виде отдельно стоящих объёмных букв, изготовленных из шамота: «ЯРОСЛАВЛЬ» – на восточном фасаде, «КИНО» – на западном фасаде (надписи «РЕЧНОЙ» и «ВОКЗАЛ» на порталах западного фасада утрачены); историческое колористическое решение фасадов (уточняется методами научной реставрации);

- стилистика и характер металлических ограждений геометрического рисунка, расположенных по осям колонн первого этажа восточного фасада северного крыла, и эксплуатируемой крыши первого этажа;

- историческая планировка в капитальных стенах.



Приложение 1  
к предмету охраны

**СХЕМА**

**плана подвала и цокольного этажа здания, являющегося объектом культурного наследия местного (муниципального) значения (памятником)**

Западный фасад



Восточный фасад

Условные обозначения

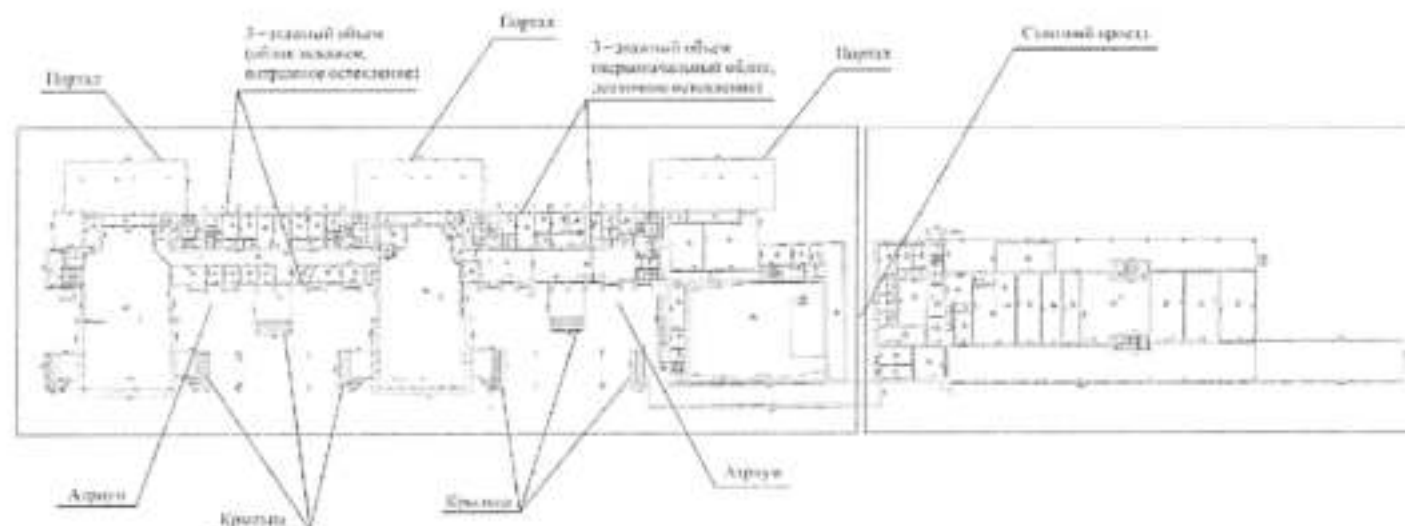
- Южное крыло
- Северное крыло

Приложение 2  
к предмету охраны

**СХЕМА**  
**плана первого этажа здания, являющегося объектом культурного наследия местного (муниципального) значения**  
**(памятником)**

План 1 этажа

Западный фасад

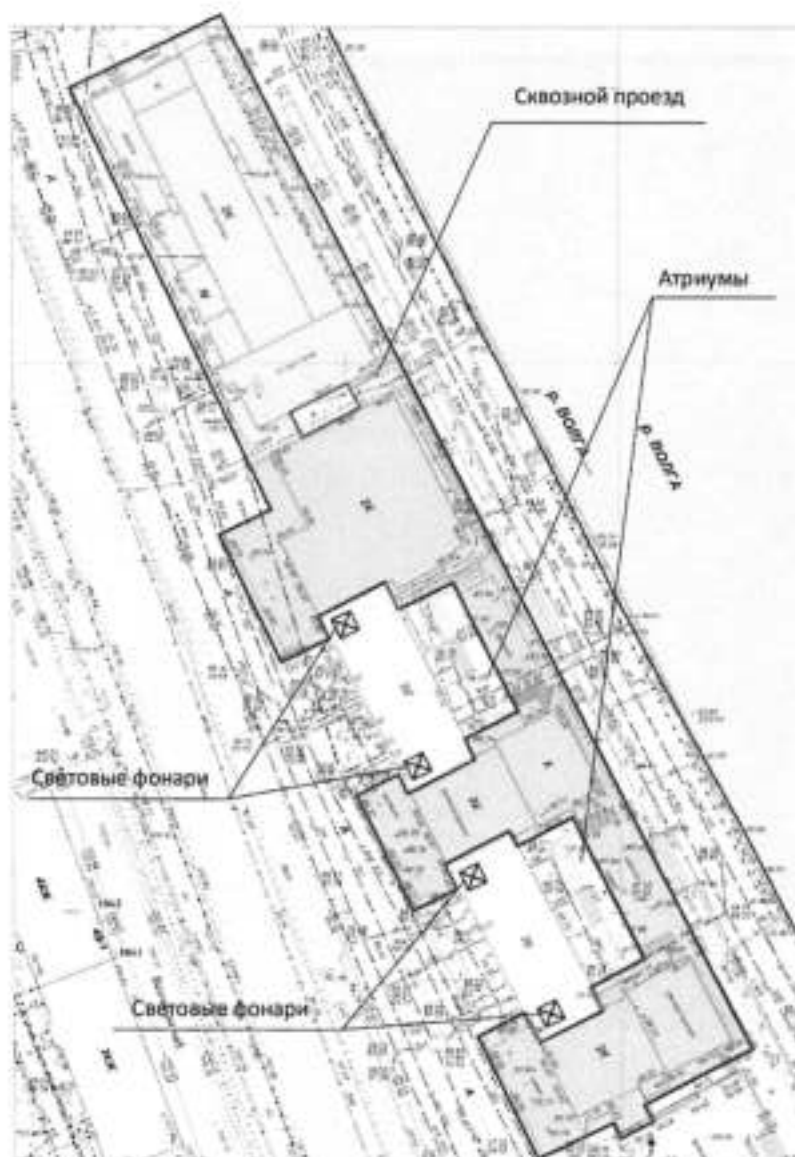


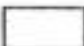


Восточный фасад

Условные обозначения

- Южное крыло
- Северное крыло

**СХЕМА**  
**плана кровли здания, являющегося объектом культурного наследия**  
**местного (муниципального) значения (памятником)**



-  — план козырька-консоли на уровне первого этажа
-  — северное крыло
-  — южное крыло
-  — 3-этажный объем