



ЗАРЕГИСТРИРОВАНО

05.10.2021

с присвоением регистрационного номера

36-11666

## ДЕПАРТАМЕНТ ОХРАНЫ ОБЪЕКТОВ КУЛЬТУРНОГО НАСЛЕДИЯ ЯРОСЛАВСКОЙ ОБЛАСТИ

### ПРИКАЗ

от 04.10.2021 № 93  
г. Ярославль

О включении выявленного объекта культурного наследия в единый государственный реестр объектов культурного наследия (памятников истории и культуры) народов Российской Федерации

В соответствии со статьями 3.1, 18, 33 Федерального закона от 25 июня 2002 года № 73-ФЗ «Об объектах культурного наследия (памятниках истории и культуры) народов Российской Федерации», Положением о департаменте охраны объектов культурного наследия Ярославской области, утвержденным постановлением Правительства области от 17.06.2015 № 659-п «О департаменте охраны объектов культурного наследия Ярославской области», на основании акта государственной историко-культурной экспертизы от 15.08.2021

ДЕПАРТАМЕНТ ОХРАНЫ ОБЪЕКТОВ КУЛЬТУРНОГО НАСЛЕДИЯ ЯРОСЛАВСКОЙ ОБЛАСТИ ПРИКАЗЫВАЕТ:

1. Включить в единый государственный реестр объектов культурного наследия (памятников истории и культуры) народов Российской Федерации выявленный объект культурного наследия «Земская больница с церковью во имя св. Александра Невского», 1865 г. (Ярославская область, г. Данилов, ул. Карла Маркса, д. 64), в качестве объекта культурного наследия местного (муниципального) значения (памятника) «Здание земской больницы с Александровской богадельней и домовою церковью во имя св. Александра Невского», 1867 г., 1889 г. (Ярославская область, г. Данилов, ул. Карла Маркса, д. 64).

2. Утвердить прилагаемые:

- границы территории объекта культурного наследия местного (муниципального) значения (памятника) «Здание земской больницы с Александровской богадельней и домовою церковью во имя св. Александра

Невского», 1867 г., 1889 г. (Ярославская область, г. Данилов, ул. Карла Маркса, д. 64);

- предмет охраны объекта культурного наследия местного (муниципального) значения (памятника) «Здание земской больницы с Александровской богадельней и домовою церковью во имя св. Александра Невского», 1867 г., 1889 г. (Ярославская область, г. Данилов, ул. Карла Маркса, д. 64).

3. Контроль за исполнением приказа возложить на начальника отдела учета объектов культурного наследия департамента Рязанову Т.В.

4. Приказ вступает в силу со дня его официального опубликования.

Заместитель  
директора департамента



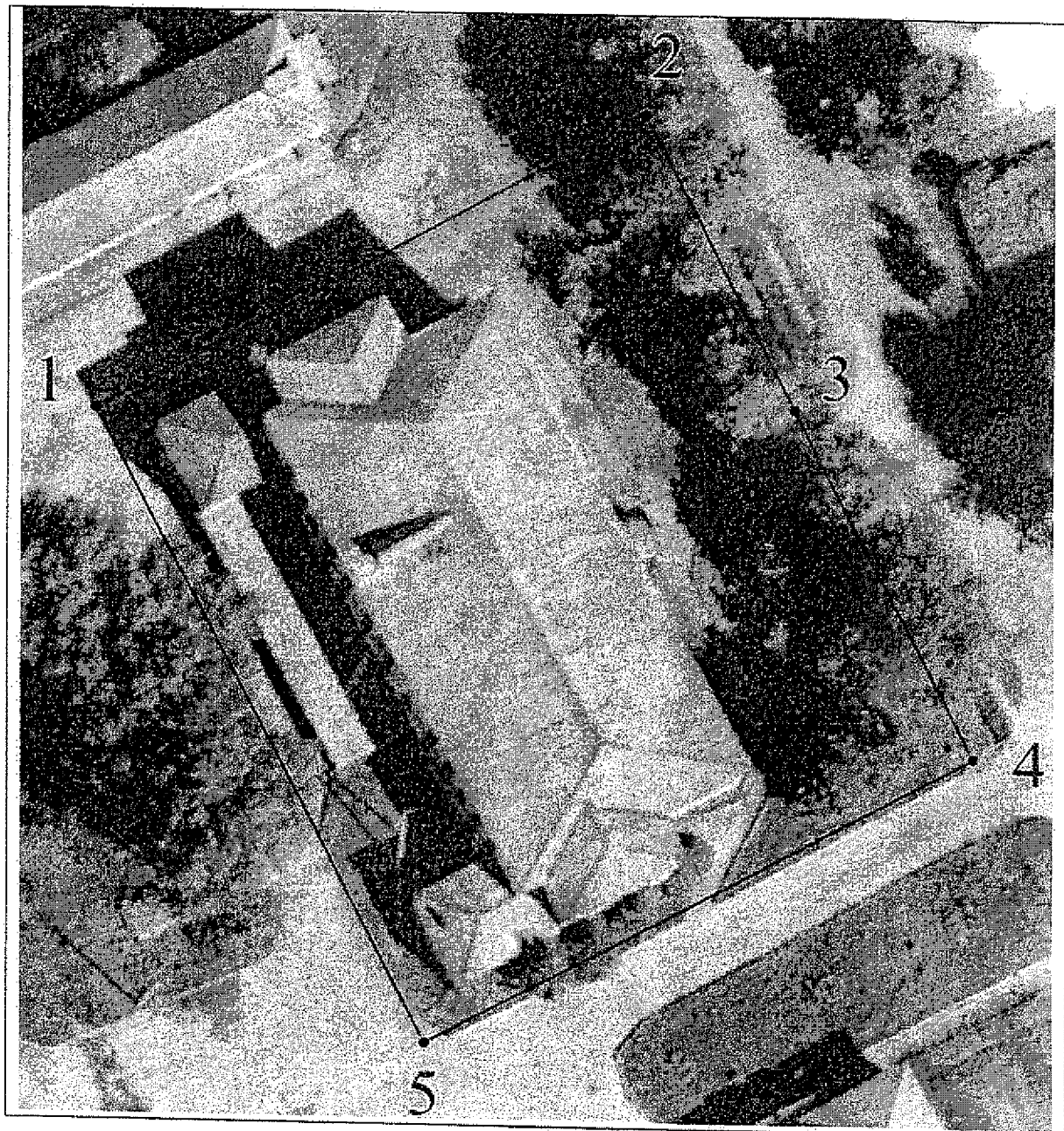
Н.Л. Грушевская

УТВЕРЖДЕНЫ  
приказом департамента  
охраны объектов  
культурного наследия  
Ярославской области  
от 04.10.2024 № 93

### ГРАНИЦЫ ТЕРРИТОРИИ

объекта культурного наследия местного (муниципального) значения  
(памятника) «Здание земской больницы с Александровской богадельней  
и домовою церковью во имя св. Александра Невского», 1867 г., 1889 г.  
(Ярославская область, г. Данилов, ул. Карла Маркса, д. 64)

1. Схема границ территории объекта культурного наследия.



2. Координаты характерных (поворотных) точек границ территории объекта культурного наследия.

Номер характерной (поворотной) точки	Координаты характерных (поворотных) точек (система координат МСК-76)	
	X	Y
1	2	3
1	438 931.81	2 168 806.51
2	438 954.22	2 168 847.84
3	438 932.32	2 168 859.08
4	438 906.26	2 168 872.57
5	438 884.26	2 168 831.26
1	438 931.81	2 168 806.51

3. Режим использования территории объекта культурного наследия.

На территории объекта культурного наследия разрешаются:

- проведение работ по сохранению объекта культурного наследия (меры, направленные на обеспечение физической сохранности и сохранение историко-культурной ценности объекта культурного наследия, предусматривающие консервацию, ремонт, реставрацию, приспособление объекта культурного наследия для современного использования и включающие в себя научно-исследовательские, изыскательские, проектные и производственные работы, научное руководство проведением работ по сохранению объекта культурного наследия, технический и авторский надзор за проведением данных работ);

- реконструкция, ремонт существующих инженерных коммуникаций, благоустройство, озеленение, установка малых архитектурных форм, информационных знаков и указателей, иная хозяйственная деятельность, не противоречащая требованиям обеспечения сохранности объекта культурного наследия и позволяющая обеспечить функционирование объекта культурного наследия в современных условиях, обеспечивающая недопущение ухудшения состояния территории объекта культурного наследия местного (муниципального) значения, поддержание территории объекта культурного наследия в благоустроенном состоянии;

- ведение мониторинга состояния объекта культурного наследия, территории объекта культурного наследия;

- проведение археологических работ.

На территории объекта культурного наследия запрещаются:

- строительство объектов капитального строительства и увеличение объёмно-пространственных характеристик существующих на территории памятника объектов капитального строительства;

- проведение земляных, строительных, мелиоративных работ и иных работ, за исключением работ по сохранению объекта культурного наследия

или его отдельных элементов, сохранению историко-градостроительной или природной среды объекта культурного наследия;

- установка рекламных конструкций, распространение наружной рекламы;

- осуществление любых видов деятельности, ухудшающих экологические условия и гидрологический режим на территории объекта культурного наследия, создающих вибрационные нагрузки динамическим воздействием на грунты в зоне их взаимодействия с объектом культурного наследия.

УТВЕРЖДЁН

приказом департамента

охраны объектов

культурного наследия

Ярославской области

от 04.10.2021 № 93

## ПРЕДМЕТ ОХРАНЫ

**объекта культурного наследия местного (муниципального) значения (памятника) «Здание земской больницы с Александровской богадельней и домовою церковью во имя св. Александра Невского», 1867 г., 1889 г. (Ярославская область, г. Данилов, ул. Карла Маркса, д. 64)**

Предметом охраны объекта культурного наследия «Здание земской больницы с Александровской богадельней и домовою церковью во имя св. Александра Невского», 1867 г., 1889 г. (Ярославская область, г. Данилов, ул. Карла Маркса, д. 64), являются:

- композиционные особенности здания, участвующего в формировании разреженной линии застройки ул. Карла Маркса;

- историческая объёмно-пространственная композиция сложного в плане здания, состоящего из прямоугольного в плане вытянутого по оси северо-запад – юго-восток основного объёма с плоским центральным ризалитом шириной в три оси на лицевом (северо-восточном) фасаде, двухэтажного с подвалом, и двух симметричных одно-, двухэтажных с подвалом пристроек, примыкающих к боковым северо-западному и юго-восточному фасадам основного объёма и образующих П-образный план здания; историческая форма крыши основного объёма: прямая четырёхскатная вальмовая, осложнённая примыканием к боковым скатам трёхскатных с вальмами крыши двухэтажных частей пристроек, трёхскатные с вальмами крыши одноэтажных частей пристроек (не сохранилась однарусная звонница над центральной частью здания, возможность восстановления которой резервируется; не сохранился стереобат перед входным проёмом на северо-восточном фасаде северной пристройки, возможность восстановления которого резервируется); характер кровельного материала – листовой металл;

- местоположение, габариты, конфигурация и оформление первоначальных входных и оконных проёмов, в том числе ложных и заложённых: прямоугольная форма и осевое расположение; характер равноячейстой исторической расстекловки оконных заполнений; сохранившиеся столярные заполнения центрального входного проёма и входного проёма на первом этаже северной пристройки;

- капитальные стены здания из красного глиняного кирпича размером 25 (25,5) × 12 (12,5) × 7 (7,5) см;

- композиция и архитектурно-художественное оформление фасадов здания: декор, расположенный по периметру, кроме центрального ризалита лицевого фасада, состоящий из высокого рельефно выделенного цоколя, завершённого полуваликом и раскрепованного на углах основного объёма, профилированной подоконной тяги первого этажа, раскрепованной угловыми лопатками основного объёма, промежуточного карниза с рядом аркатурно решённых зубцов, также раскрепованного угловыми лопатками основного объёма, переходящего в венчающий карниз одноэтажных частей пристроек, антаблемента, состоящего из профилированной архитравной тяги, фриза, заполненного на лицевом фасаде основного объёма и на боковых фасадах пристроек стилизованными метопами на световых осях, раскрепованного угловыми пилястрами на втором этаже основного объёма; сохранившееся оформление оконных проёмов на фасадах основного объёма и боковых фасадах пристроек профилированными лучковыми сандриками; оформление оконных проёмов на лицевом и боковом юго-восточном фасадах основного объёма и на боковом фасаде южной пристройки трёхсторонними тонкими профилированными наличниками с профилированными подоконными полками; сохранившееся оформление исторических дверных проёмов на лицевых фасадах пристроек лучковыми сандриками (на фасаде северной пристройки сохранился только горизонтальный элемент сандрика); оформление углов основного объёма лопатками на уровне первого этажа и пилястрами на уровне второго этажа с крупными плоскими прямоугольными нишами на стволах с кольцевыми розетками в центре и капителями-раскреповками антаблемента; оформление центрального ризалита лицевого фасада, аналогичное оформлению боковых частей фасада, дополненное прямоугольным рустом в нижней части (до тяги под окнами первого этажа), горизонтальным рустом на уровне оконных проёмов первого этажа, ограниченном профилированной тягой, расположенной под промежуточным карнизом; профилированной тягой, проходящей под окнами первого этажа; профилированными трёхсторонними наличниками оконных проёмов, на первом этаже с профилированными подоконными полками, на втором – с профилированной подоконной тягой, треугольными сандриками над оконными проёмами, над окнами первого этажа с тонкими кронштейнами; фриз в антаблемента, оформленном аналогично таковому на боковых частях фасада, разделённый зубцами на стилизованные метопы;

- характер обработки фасадной поверхности – оштукатуренные поверхности наружных стен;

- историческая планировка в капитальных стенах: выделенный капитальными стенами центральный продольный коридор на обоих этажах, в восточной части выделен объём лестничной клетки шириной в две световые оси, в западной части выделена центральная часть шириной в три световых оси; сохранились поперечные стены в помещениях южной части

здания; в пристройках капитальными стенами разделены одно- и двухэтажная части;

- местоположение, материал и сохранившиеся конструкции парадной литой чугунной лестницы в центральном помещении восточной части, состоящей из трёх маршей с поворотом на 90° и чугунной площадки Г-образной формы; сохранившиеся литые чугунные опорные столбики ограждения лестницы; сохранившиеся деревянные точёные поручни ограждения;

- сохранившиеся в помещениях первого и второго этажей кирпичные угловые печи со скошенными зеркалами.