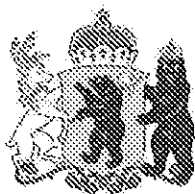


27.10.2021

35 - 11715



**ДЕПАРТАМЕНТ ОХРАНЫ ОБЪЕКТОВ  
КУЛЬТУРНОГО НАСЛЕДИЯ ЯРОСЛАВСКОЙ ОБЛАСТИ**

**ПРИКАЗ**

от 27.10.2021 № 106  
г. Ярославль

О включении выявленного объекта культурного наследия в единый государственный реестр объектов культурного наследия (памятников истории и культуры) народов Российской Федерации

В соответствии со статьями 3.1, 18, 33 Федерального закона от 25 июня 2002 года № 73-ФЗ «Об объектах культурного наследия (памятниках истории и культуры) народов Российской Федерации», Положением о департаменте охраны объектов культурного наследия Ярославской области, утвержденным постановлением Правительства области от 17.06.2015 № 659-п «О департаменте охраны объектов культурного наследия Ярославской области», на основании акта государственной историко-культурной экспертизы от 02.09.2021

**ДЕПАРТАМЕНТ ОХРАНЫ ОБЪЕКТОВ КУЛЬТУРНОГО НАСЛЕДИЯ ЯРОСЛАВСКОЙ ОБЛАСТИ ПРИКАЗЫВАЕТ:**

1. Включить в единый государственный реестр объектов культурного наследия (памятников истории и культуры) народов Российской Федерации выявленный объект культурного наследия «Дом жилой Привалова», вторая половина XIX в., 1914 г. (г. Ярославль, ул. Салтыкова-Щедрина, д. 7), в качестве объекта культурного наследия местного (муниципального) значения (памятника) «Дом жилой Приваловых», 1910 г., 1930-е гг. (г. Ярославль, ул. Салтыкова-Щедрина, д. 7).

2. Утвердить прилагаемые:

- границы территории объекта культурного наследия местного (муниципального) значения (памятника) «Дом жилой Приваловых», 1910 г., 1930-е гг. (г. Ярославль, ул. Салтыкова-Щедрина, д. 7);

- предмет охраны объекта культурного наследия местного (муниципального) значения (памятника) «Дом жилой Приваловых», 1910 г., 1930-е гг. (г. Ярославль, ул. Салтыкова-Щедрина, д. 7).

3. Контроль за исполнением приказа возложить на начальника отдела учета объектов культурного наследия департамента Рязанову Т.В.

4. Приказ вступает в силу со дня его официального опубликования.

Заместитель  
директора департамента



Н.Л. Грушевская



2. Координаты характерных (поворотных) точек границ территории объекта культурного наследия.

Номер характерной (поворотной) точки	Координаты характерных (поворотных) точек (система координат МСК-76)	
	X	Y
1	2	3
1	375 471.87	1 329 237.95
2	375 457.21	1 329 273.19
3	375 430.57	1 329 261.15
4	375 437.64	1 329 245.81
5	375 445.22	1 329 228.50
6	375 447.01	1 329 229.27
7	375 447.65	1 329 227.61
1	375 471.87	1 329 237.95

3. Режим использования территории объекта культурного наследия.

На территории объекта культурного наследия разрешаются:

- проведение работ по сохранению объекта культурного наследия (меры, направленные на обеспечение физической сохранности и сохранение историко-культурной ценности объекта культурного наследия, предусматривающие консервацию, ремонт, реставрацию, приспособление объекта культурного наследия для современного использования и включающие в себя научно-исследовательские, изыскательские, проектные и производственные работы, научное руководство проведением работ по сохранению объекта культурного наследия, технический и авторский надзор за проведением данных работ);

- реконструкция, ремонт существующих инженерных коммуникаций, благоустройство, озеленение, установка малых архитектурных форм, информационных знаков и указателей, иная хозяйственная деятельность, не противоречащая требованиям обеспечения сохранности объекта культурного наследия и позволяющая обеспечить функционирование объекта культурного наследия в современных условиях, обеспечивающая недопущение ухудшения состояния территории объекта культурного наследия местного (муниципального) значения, поддержание территории объекта культурного наследия в благоустроенном состоянии;

- ведение мониторинга состояния объекта культурного наследия, территории объекта культурного наследия;

- проведение археологических работ.

На территории объекта культурного наследия запрещаются:

- строительство объектов капитального строительства и увеличение объёмно-пространственных характеристик существующих на территории памятника объектов капитального строительства;

- проведение земляных, строительных, мелиоративных работ и иных работ, за исключением работ по сохранению объекта культурного наследия или его отдельных элементов, сохранению историко-градостроительной или природной среды объекта культурного наследия;
- установка рекламных конструкций, распространение наружной рекламы;
- осуществление любых видов деятельности, ухудшающих экологические условия и гидрологический режим на территории объекта культурного наследия, создающих вибрационные нагрузки динамическим воздействием на грунты в зоне их взаимодействия с объектом культурного наследия.

## УТВЕРЖДЁН

приказом департамента  
охраны объектов  
культурного наследия  
Ярославской области

от 27.10.2021 № 106

### ПРЕДМЕТ ОХРАНЫ

**объекта культурного наследия местного (муниципального) значения  
(памятника) «Дом жилой Приваловых», 1910 г., 1930-е гг. (г. Ярославль,  
ул. Салтыкова-Щедрина, д. 7)**

Предметом охраны объекта культурного наследия местного (муниципального) значения (памятника) «Дом жилой Приваловых», 1910 г., 1930-е гг. (г. Ярославль, ул. Салтыкова-Щедрина, д. 7), являются:

- композиционные особенности здания, участвующего в формировании линии застройки улицы Салтыкова-Щедрина;

- объёмно-пространственная композиция трёхэтажного с подвалом здания, сложного в плане, состоящего из двух объёмов, соединённых общим третьим этажом с аркой: Г-образный в плане западный объём с небольшим выступом на дворовом (юго-западном) фасаде, слабым ризалитом шириной в две оси в восточной части лицевого северо-восточного фасада, балконами на первом и втором этажах во внутреннем углу дворового юго-западного фасада; Г-образный в плане восточный объём с двумя последовательными выступами на дворовом (юго-западном) фасаде с незначительно скошенной в соответствии с исторической конфигурацией земельного участка домовладения юго-восточной стеной второго выступа, со слабым ризалитом в две световых оси на лицевом северо-восточном фасаде; балконами на первом и втором этажах во внутреннем углу дворового юго-западного фасада; входные крыльца с небольшими стилобатами на боковых фасадах обоих объёмов, обращённых к проходу между объёмами (небольшая пристройка входа в подвал в предмет охраны не входит); повышенная (на уровне второго этажа) двойная арка, опирающаяся на кирпичные столбы, в проезде между объёмами; форма крыши здания с прямыми скатами; характер кровельного покрытия – металл;

- местоположение, габариты, конфигурация и оформление исторических дверных и оконных проёмов на лицевом, дворовом фасадах и боковых фасадах здания, обращённых к проезду между объёмами, в том числе на фасадах дворовых выступов: прямоугольная форма и осевое расположение; прямоугольная форма и осевое расположение оконных проёмов подвалов; характер расстекловки заполнения оконных проёмов; сохранившееся историческое столярное филёнчатое заполнение со световой фрамугой на северо-западном фасаде восточного объёма; характер

столярного филёнчатого заполнения дверного проёма со световой фрамугой на юго-восточном фасаде западного объёма;

- капитальные стены двух нижних этажей и подвала из красного глиняного кирпича, сложенного способом крестовой кладки;

- композиция и архитектурно-художественное оформление фасадов здания, а именно декор, расположенный на всех видимых фасадах: рельефно выделенный цоколь с профилированным завершением, на лицевом северо-восточном фасаде обработанный «кирпичным» рустом; штукатурные профилированные трёхсторонние наличники окон первого и второго этажей; сохранившееся профилированное обрамление дверного проёма на боковом, обращённом к проезду фасаде восточного объёма; профилированная подоконная тяга первого этажа; антаблемент второго этажа: гладкий фриз, выделенный снизу профилированной архитравной тягой, и профилированный выносной карниз с подкарнизной тягой, в том числе над аркой – упрощённого профиля; венчающий карниз упрощённого профиля по периметру третьего этажа;

- композиция и архитектурно-художественное оформление лицевого северо-восточного фасада здания, а именно прямоугольный руст с широкими швами под подоконной тягой первого этажа на ризалитах, отделанный фактурной штукатуркой «под шубу»; пилястры высотой в два этажа без капителей на профилированных базах в простенках оконных проёмов; короткие лопатки в простенках окон ризалитов; надоконная профилированная тяга, общая для двух окон первого этажа, на ризалитах; профилированные надоконные тяги первого этажа на боковых частях фасадов; профилированные подоконные полки второго этажа, на ризалитах – общие для двух окон; зубцы, имитирующие веерный руст, над перемычками окон второго этажа; ограждения крыши над фасадами объёмов, состоящие из прямоугольных в плане тумб с решётками, а также двух глухих балюстрад над ризалитами;

- оформление проезда: арка между объёмами с деревянными фасадами, опирающаяся на прямоугольные в плане столбы, раскреповывающие цоколь и подоконную тягу;

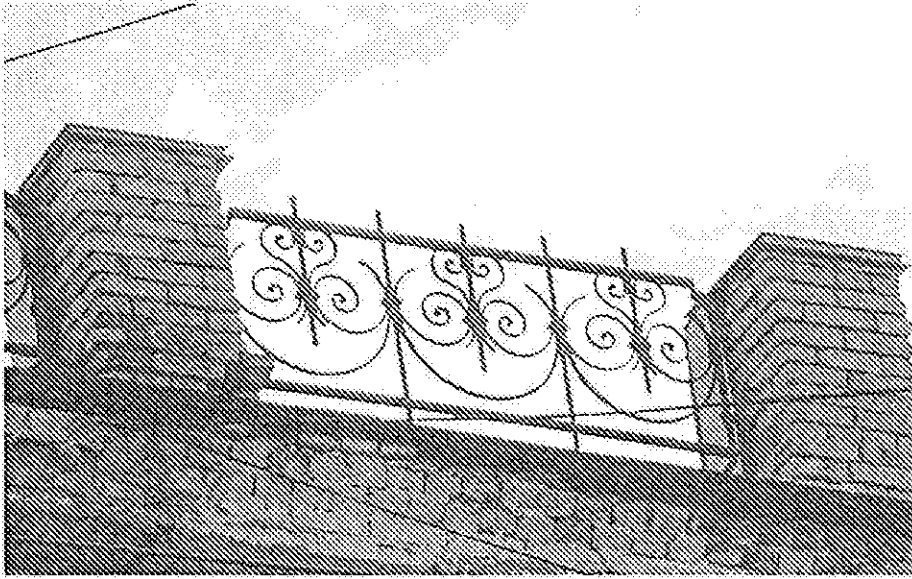
- конструкции и оформление балконов первого и второго этажей: консольные конструкции из ребристых сводов; исторические кованые ограждения;

- характер обработки фасадной поверхности – неоштукатуренные поверхности наружных стен двух нижних этажей; штукатурный декор: обработка цоколя, базы пилястр, трёхсторонние наличники, антаблемент над вторыми этажами объёмов;

- художественный металл:

- кованые решётки ограждения крыши над северо-восточными фасадами объёмов: раппорт, состоящий из центральной червонки, симметричной относительно короткого осевого прута, симметричных завитков под ней

и дугообразно выгнутого вниз прута, завершающего нижнюю грань композиции:



решётки ограждений балконов с поручнями: рисунок решёток выполнен в стиле модерн с раппортом, состоящим из широкой центральной омеги с осевыми вертикальным (с кольцом в верхней части, завершённым прямоугольными верхней и нижней накладками) и горизонтальным, соединяющим завитки узора, прутьями, двумя симметричными короткими вертикальными прутьями с прямоугольными накладками на концах в разъёме омеги; и двух симметричных кольцевых элементов с тремя вертикальными прутьями с прямоугольными накладками на концах, основной мотив заключён в раму с двойными верхними и нижними горизонтальными прутьями, с расположенными между верхними прутьями верхними накладками осевых прутьев мотива, акцентированными короткими арочными прутьями:

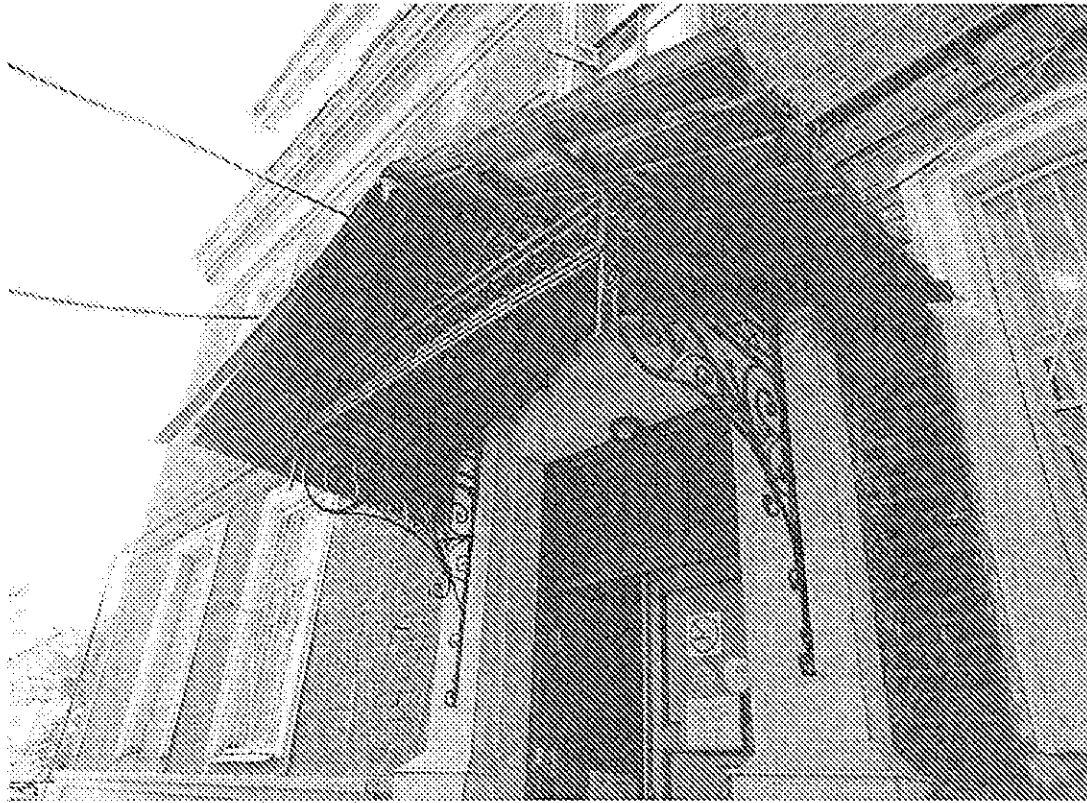




кованые козырьки над входными проёмами на юго-западном дворовом фасаде, на фасаде восточного объёма – с одним кронштейном, состоящим из крупного завитка с раздвоенными концами, образующими верхнюю часть подкоса, опирающегося на лекально выгнутую нижнюю часть подкоса, дополненную двумя омегообразными завитками; треугольный фронто́н козырька оформлен пучком центральных слабо выгнутых прутьев и симметрично расходящимися крупными завитками с раздвоенным внутренним концом, соединённым перехватом с завитком на внешнем конце:



кованые козырьки над дверными проёмами на боковых, обращённых к проезду, фасадах, состоящие из фигурных кронштейнов: осевой диагональный прут с цветочной профильной розеткой на верхнем конце и слабым завитком внизу образует нижнюю часть подкоса, дополненную омегообразным завитком, от осевого прута отходят развитые завитки с листовыми, цветочными и спиральными элементами, наружный из которых образует верхнюю часть подкоса; нижняя часть козырька, оформленная фризом из диагональной сетки с шариками в средокрестиях, фронто́н, оформленный симметрично расходящимися от центрального прута развитыми завитками с цветочными и спиральными элементами; на углах выносные завитки с листовыми элементами:



- историческая планировка в капитальных стенах: этажи обоих объёмов здания, включая подвал, разделены двумя поперечными капитальными стенами на лицевую, центральную (с входными проёмами на боковых фасадах, обращённых к проезду) и дворовую части, в которой в свою очередь капитальными стенами выделен центральный объём с лестницами, соответствующий внутреннему углу выступа на дворовом фасаде; на третьем этаже в проекции стены выступа у внутреннего угла — одна капитальная стена;

- перекрытия подвалов ребристыми сводами;

- сохранившееся оформление интрадосов дверных проёмов на боковых фасадах, обращённых к проезду: деревянные филёнчатые панели.