



**ДЕПАРТАМЕНТ ОХРАНЫ ОБЪЕКТОВ  
КУЛЬТУРНОГО НАСЛЕДИЯ ЯРОСЛАВСКОЙ ОБЛАСТИ**

**ПРИКАЗ**

от 22.11.2021 № 118  
г. Ярославль

О включении выявленного объекта культурного наследия в единый государственный реестр объектов культурного наследия (памятников истории и культуры) народов Российской Федерации

В соответствии со статьями 3.1, 18, 33 Федерального закона от 25 июня 2002 года № 73-ФЗ «Об объектах культурного наследия (памятниках истории и культуры) народов Российской Федерации», Положением о департаменте охраны объектов культурного наследия Ярославской области, утверждённым постановлением Правительства области от 17.06.2015 № 659-п «О департаменте охраны объектов культурного наследия Ярославской области», на основании акта государственной историко-культурной экспертизы от 27.07.2020

**ДЕПАРТАМЕНТ ОХРАНЫ ОБЪЕКТОВ КУЛЬТУРНОГО НАСЛЕДИЯ ЯРОСЛАВСКОЙ ОБЛАСТИ ПРИКАЗЫВАЕТ:**

1. Включить в единый государственный реестр объектов культурного наследия (памятников истории и культуры) народов Российской Федерации выявленный объект культурного наследия «Ансамбль церкви Троицы: Святые ворота», 1776 г. (Ярославская область, Некрасовский район, с. Новое), в качестве объекта культурного наследия регионального значения (памятника) «Святые ворота», 1777 г. (Ярославская область, Некрасовский район, с. Новое), в составе объекта культурного наследия регионального значения (ансамбля) «Ансамбль церкви Троицы», 1777 г. (Ярославская область, Некрасовский район, с. Новое).

2. Уточнить сведения об объекте культурного наследия регионального значения (ансамбле) «Ансамбль церкви Троицы», 1777 г. (Ярославская область, Некрасовский район, с. Новое), включив в его состав объект

культурного наследия регионального значения (памятник) «Святые ворота», 1777 г. (Ярославская область, Некрасовский район, с. Новое).

3. Утвердить прилагаемые:

- перечень объектов культурного наследия регионального значения (памятников), входящих в состав объекта культурного наследия регионального значения (ансамбля) «Ансамбль церкви Троицы», 1777 г. (Ярославская область, Некрасовский район, с. Новое);

- границы территории объекта культурного наследия регионального значения (памятника) «Святые ворота», 1777 г. (Ярославская область, Некрасовский район, с. Новое), в составе объекта культурного наследия регионального значения (ансамбля) «Ансамбль церкви Троицы», 1777 г. (Ярославская область, Некрасовский район, с. Новое);

- предмет охраны объекта культурного наследия регионального значения (памятника) «Святые ворота», 1777 г. (Ярославская область, Некрасовский район, с. Новое), в составе объекта культурного наследия регионального значения (ансамбля) «Ансамбль церкви Троицы», 1777 г. (Ярославская область, Некрасовский район, с. Новое).

4. Контроль за исполнением приказа возложить на начальника отдела учёта объектов культурного наследия департамента Рязанову Т.В.

5. Приказ вступает в силу со дня его официального опубликования.

Заместитель  
директора департамента



Н.Л. Грушевская

УТВЕРЖДЁН  
приказом департамента  
охраны объектов  
культурного наследия  
Ярославской области  
от 22.11.2011 № 118

### ПЕРЕЧЕНЬ

объектов культурного наследия регионального значения (памятников),  
входящих в состав объекта культурного наследия регионального  
значения (ансамбля) «Ансамбль церкви Троицы», 1777 г.  
(Ярославская область, Некрасовский район, с. Новое)

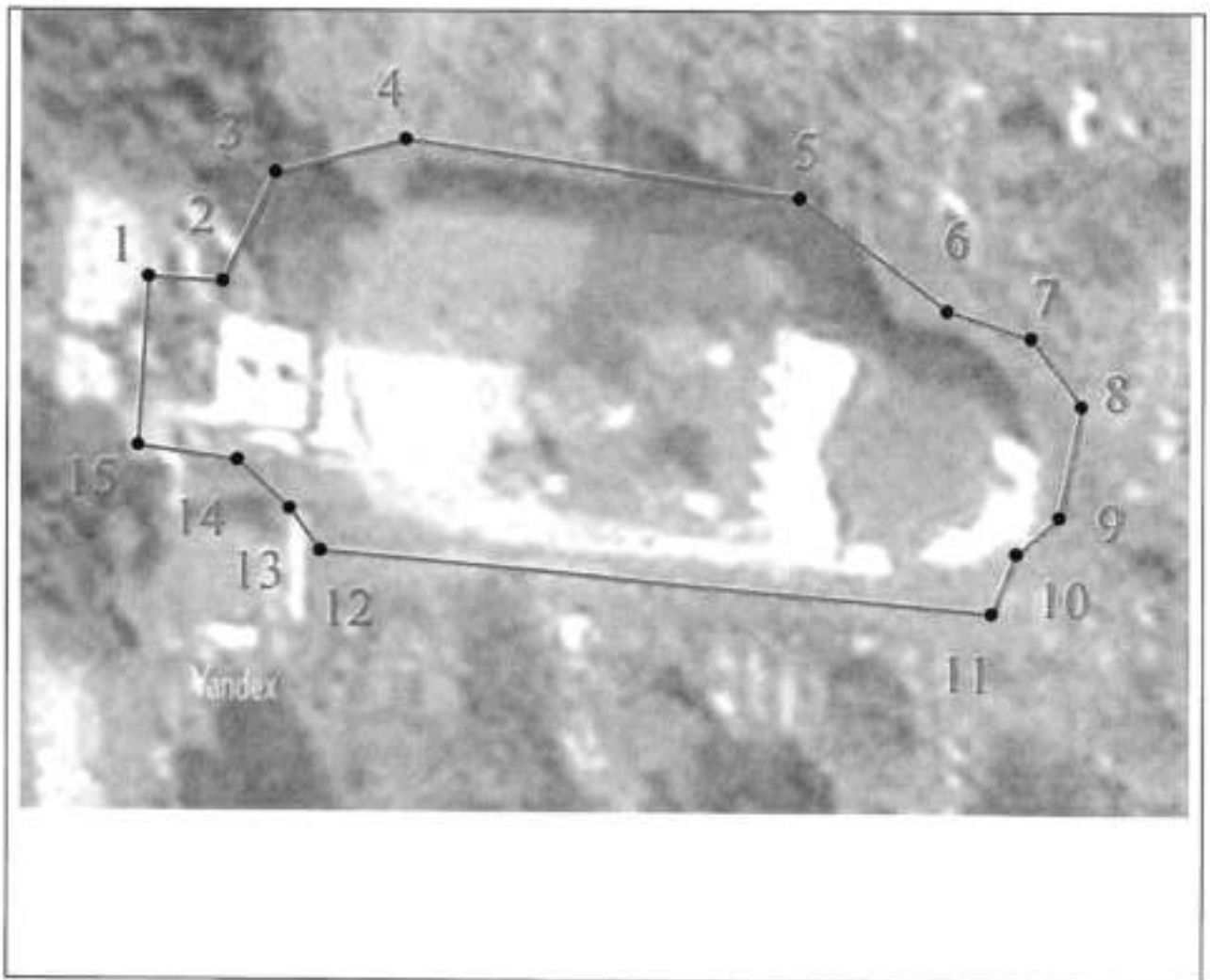
№ п/п	Наименование объекта	Даты создания, основных изменений (перестроек) объекта	Местонахождение объекта
1	2	3	4
1.	«Святые ворота»	1777 г.	Ярославская обл., Некрасовский р-н, с. Новое
2.	«Церковь Троицы с колокольной»	1777 г.	Ярославская обл., Некрасовский р-н, с. Новое

УТВЕРЖДЕНЫ  
приказом департамента  
охраны объектов  
культурного наследия  
Ярославской области  
от 22.11.2011 № 118

### ГРАНИЦЫ ТЕРРИТОРИИ

объекта культурного наследия регионального значения  
(памятника) «Святые ворота», 1777 г. (Ярославская область,  
Некрасовский район, с. Новое), в составе объекта культурного наследия  
регионального значения (ансамбля) «Ансамбль церкви Троицы», 1777 г.  
(Ярославская область, Некрасовский район, с. Новое)

1. Схема границ территории объекта культурного наследия.



2. Координаты характерных (поворотных) точек границ территории объекта культурного наследия.

Номер характерной (поворотной) точки	Координаты характерных (поворотных) точек (система координат МСК-76)	
	X	Y
1	2	3
1	356 042.52	2 172 380.50
2	356 042.28	2 172 384.68
3	356 048.43	2 172 387.63
4	356 050.30	2 172 394.94
5	356 047.03	2 172 417.12
6	356 040.72	2 172 425.42
7	356 039.23	2 172 430.09
8	356 035.44	2 172 432.95
9	356 029.18	2 172 431.72
10	356 027.11	2 172 429.30
11	356 023.76	2 172 427.93
12	356 027.13	2 172 390.19
13	356 029.50	2 172 388.46
14	356 032.24	2 172 385.52
15	356 033.05	2 172 379.93
1	356 042.52	2 172 380.50

3. Режим использования территории объекта культурного наследия.

На территории объекта культурного наследия разрешаются:

- проведение работ по сохранению объекта культурного наследия (меры, направленные на обеспечение физической сохранности и сохранение историко-культурной ценности объекта культурного наследия, предусматривающие консервацию, ремонт, реставрацию, приспособление объекта культурного наследия для современного использования и включающие в себя научно-исследовательские, изыскательские, проектные и производственные работы, научное руководство проведением работ по сохранению объекта культурного наследия, технический и авторский надзор за проведением данных работ);

- реконструкция, ремонт существующих инженерных коммуникаций, благоустройство, озеленение, установка малых архитектурных форм, информационных знаков и указателей, иная хозяйственная деятельность, не противоречащая требованиям обеспечения сохранности объекта культурного наследия и позволяющая обеспечить функционирование объекта культурного наследия в современных условиях, обеспечивающая недопущение ухудшения состояния территории объекта культурного наследия, поддержание территории объекта культурного наследия в благоустроенном состоянии;

- ведение мониторинга состояния объекта культурного наследия, территории объекта культурного наследия;

- проведение археологических работ.

На территории объекта культурного наследия запрещаются:

- строительство объектов капитального строительства и увеличение объёмно-пространственных характеристик существующих на территории памятника объектов капитального строительства;

- проведение земляных, строительных, мелиоративных работ и иных работ, за исключением работ по сохранению объекта культурного наследия или его отдельных элементов, сохранению историко-градостроительной или природной среды объекта культурного наследия;

- установка рекламных конструкций, распространение наружной рекламы;

- осуществление любых видов деятельности, ухудшающих экологические условия и гидрологический режим на территории объекта культурного наследия, создающих вибрационные нагрузки динамическим воздействием на грунты в зоне их взаимодействия с объектом культурного наследия.



## УТВЕРЖДЁН

приказом департамента  
охраны объектов  
культурного наследия  
Ярославской области

от 22.11.2011 № 118

### ПРЕДМЕТ ОХРАНЫ

**объекта культурного наследия регионального значения (памятника) «Святые ворота», 1777 г. (Ярославская область, Некрасовский район, с. Новое), в составе объекта культурного наследия регионального значения (ансамбля) «Ансамбль церкви Троицы», 1777 г. (Ярославская область, Некрасовский район, с. Новое)**

Предметом охраны объекта культурного наследия регионального значения (памятника) «Святые ворота», 1777 г. (Ярославская область, Некрасовский район, с. Новое), в составе объекта культурного наследия регионального значения (ансамбля) «Ансамбль церкви Троицы», 1777 г. (Ярославская область, Некрасовский район, с. Новое), являются:

- композиционные особенности объекта, участвующего в формировании линии разреженной застройки Центральной улицы села, отмечающего западную границу исторического церковного владения;

- объёмно-пространственная композиция сооружения, состоящего из двух прямоугольных в плане пилонов, объединённых треугольным фронтоном, с примыкающими к боковым (северному и южному) фасадам полустолбиками исторической ограды (в настоящее время к восточному фасаду примыкают контрфорсы, не входящие в настоящий предмет охраны); характер покрытия – листовая металл;

- местоположение, габариты, конфигурация и оформление проёмов: историческая форма проёмов калиток (по линии западного фасада с прямыми перемычками, на восточной стороне с лучковыми перемычками); форма центрального проёма с арочной перемычкой; сохранившиеся исторические кованные заполнения калиток и центрального проёма;

- материал постройки: красный глиняный кирпич размером 27 (27,5) × 12 (13) × 8 см; точёный кирпич; белокаменные элементы: карнизный выступ пилонов, замковые камни, мутулообразные зубцы под карнизами;

- композиция и архитектурно-художественное оформление западного, северного, южного фасадов: трёхчетвертные колонны без баз с упрощёнными капителями в завершении с абаками, выполненными из блоков белого камня, продолжающимися на боковых фасадах и в интрадосе центрального проезда; трёхчастные крупные замковые камни над проёмами; плоские прямоугольные горизонтальные ниши над проёмами калиток; антаблемент в завершении фронтона и пилонов, продолжающийся на боковых фасадах и в интрадосе центрального проёма, состоящий из

неширокого фриза и профилированного карниза с рядом мутулообразных зубцов из белого камня;

- характер обработки фасадной поверхности – оштукатуренные поверхности наружных стен;

- местоположение и характер живописного образа под архивольтом центрального проёма.