



22.03.2022

36-12401

**ДЕПАРТАМЕНТ ОХРАНЫ ОБЪЕКТОВ  
КУЛЬТУРНОГО НАСЛЕДИЯ ЯРОСЛАВСКОЙ ОБЛАСТИ**

**ПРИКАЗ**

от 22.03.2022 № 31  
г. Ярославль

Об утверждении предмета охраны  
объекта культурного наследия  
федерального значения

В соответствии со статьями 9.1, 33 Федерального закона от 25 июня 2002 года № 73-ФЗ «Об объектах культурного наследия (памятниках истории и культуры) народов Российской Федерации», Положением о департаменте охраны объектов культурного наследия Ярославской области, утвержденным постановлением Правительства области от 17.06.2015 № 659-п «О департаменте охраны объектов культурного наследия Ярославской области»,

**ДЕПАРТАМЕНТ ОХРАНЫ ОБЪЕКТОВ КУЛЬТУРНОГО НАСЛЕДИЯ  
ЯРОСЛАВСКОЙ ОБЛАСТИ ПРИКАЗЫВАЕТ:**

1. Утвердить прилагаемый предмет охраны объекта культурного наследия федерального значения «Успенский собор», XII – XIII вв., XVI в. (1508 – 1512 гг.) – XVIII в. (Ярославская область, г. Ростов, Кремль, д. 1), входящего в состав объекта культурного наследия федерального значения «Ансамбль Ростовского Кремля», XII – XVI, XVII – XIX вв. (Ярославская область, Ростовский р-н, г. Ростов, Кремль; Советский пер., д. 1, д. 3/2; ул. 50 лет Октября, д. 2/3, д. 2; ул. Каменный Мост, д. 1; пл. Соборная, д. 8; ул. К. Маркса, д. 25а).

2. Контроль за исполнением приказа возложить на начальника отдела учета объектов культурного наследия департамента.

3. Приказ вступает в силу со дня его подписания.

Заместитель  
директора департамента

Н.Л. Грушевская

УТВЕРЖДЁН

приказом департамента  
охраны объектов  
культурного наследия

Ярославской области

от 22.03.2012 № 31

## ПРЕДМЕТ ОХРАНЫ

**объекта культурного наследия федерального значения  
«Успенский собор», XII – XIII вв., XVI в. (1508 – 1512 гг.) – XVIII в.  
(Ярославская область, г. Ростов, Кремль, д. 1), входящего в состав  
объекта культурного наследия федерального значения «Ансамбль  
Ростовского Кремля», XII – XVI, XVII – XIX вв. (Ярославская область,  
Ростовский р-н, г. Ростов, Кремль; Советский пер., д. 1, д. 3/2; ул. 50 лет  
Октября, д. 2/3, д. 2; ул. Каменный Мост, д. 1; пл. Соборная, д. 8;  
ул. К. Маркса, д. 25а)**

Предметом охраны объекта культурного наследия федерального значения «Успенский собор», XII – XIII вв., XVI в. (1508 – 1512 гг.) – XVIII в. (Ярославская область, г. Ростов, Кремль, д. 1), входящего в состав объекта культурного наследия федерального значения «Ансамбль Ростовского Кремля», XII – XVI, XVII – XIX вв. (Ярославская область, Ростовский р-н, г. Ростов, Кремль; Советский пер., д. 1, д. 3/2; ул. 50 лет Октября, д. 2/3, д. 2; ул. Каменный Мост, д. 1; пл. Соборная, д. 8; ул. К. Маркса, д. 25а), являются:

- местоположение храма в северном крыле ансамбля Ростовского кремля; градостроительная роль, композиционные особенности здания, как части композиционно-планировочной структуры ансамбля и исторической доминанты города, участвующего в формировании панорам ансамбля Ростовского кремля и центральной части города Ростова;

- историческая объёмно-пространственная композиция здания, включающая объём прямоугольного в плане, немного вытянутого по оси восток – запад шестистолпного повышенного двухсветного четверика с килевидными закомарами с позакомарным покрытием, завершённого пятиглавием с главами на высоких световых барабанах; объём примыкающего к нему с востока трёхапсидного алтаря, перекрытого тремя полуконусами с полницами, и прямоугольный в плане объём открытого крыльца-паперти, перекрытый двухскатной крышей, примыкающий к южному фасаду четверика;

- размеры и форма круглых в плане световых барабанов пятиглавия четверика; расположение, конфигурация, размеры и форма водомётов в виде вытянутых прямоугольных призм с лекальным завершением;

- местоположение, габариты, конфигурация и оформление исторических узких вытянутых по вертикали прямоугольных с арочными

перемычками оконных проемов на фасадах, в том числе ложных и заложённых; прямоугольных с арочными перемычками входных проемов и прямоугольных с двухлопастными арочными перемычками с гирькой в пяте открытых проемов крыльца-паперти;

- капитальные стены, крещатые столпы, подпружные арки и своды, сложенные из красного полнотелого глиняного кирпича на известковом растворе, их конструкция и материал, внутренние перекрытия барабанов; воздушные и внутрискостенные металлические связи; материал цоколя, лопаток и карнизов – белый камень; металлические воздушные связи в помещениях; материал кровельных покрытий – фальцованный металл; покрытия кровельным железом карнизов, порталов, закомар;

- кладки основания собора XII в., их пространственно-планировочная структура, конструкция и материал – тесаные квадраты белого камня;

- кладки основания собора XIII в., их пространственно-планировочная структура, конструкция и материал, сохранившиеся фрагменты XIII в. Леонтьевского придела;

- пространственно-планировочная структура, конструкция и материал фундаментов XII – XVI вв.;

- композиция и архитектурно-художественное оформление фасадов четверика, в том числе:

высокий рельефно выделенный профилированный раскрепованный белокаменный цоколь по периметру;

широкие уступчатые, сужающиеся кверху белокаменные лопатки, раскрепованные узким профилированным карнизом и тремя рядами горизонтальных поясов, делящие западный фасад на три прясла, северный и южный фасады на четыре, из них прясло, расположенное по оси центрального барабана, – более широкое;

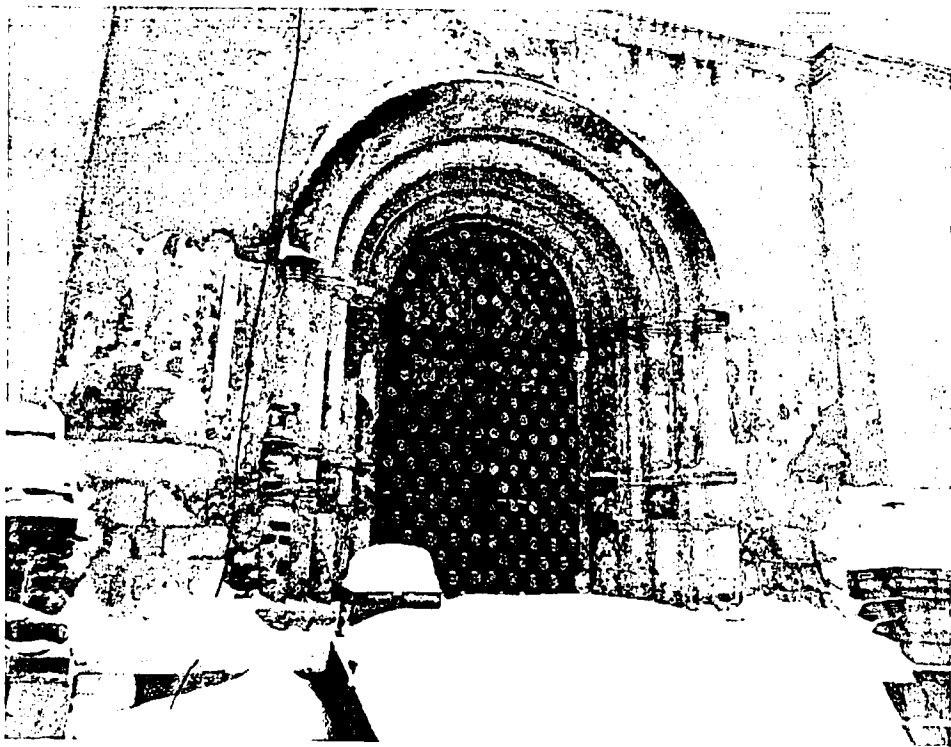
завершение угловых лопаток с «вынутыми» углами на внешних рёбрах участками из большемерного кирпича с двухступчатым карнизом и угловыми «кокошниками» с трёхступчатым обрамлением; профилированный раскрепованный белокаменный пояс под окнами второго яруса;

обрамлённый белокаменными профилированными карнизами, широкий белокаменный аркатурно-колончатый пояс из полуколонн с резными сноповидными капителями, перехваченными узким поясом со спиральным рельефом и базами в виде усечённого конуса, завершённого полуваликом со спиральным рельефом, разделённых по центру дынькой, обрамлённой перехватами-полуваликами со спиральным рельефом, с арками с килевидным завершением;

трёхсторонние профилированные белокаменные обрамления простенков окон второго яруса, завершённые внизу плоскими квадратными участками;

профилированные карнизы обрамления, повторяющие форму килевидных закомар;

пятиступчатые перспективные порталы входных проёмов западного и северного фасадов, оформленные чередующимися наборными колонками:



глубокие трёхсторонние контрналичники с узким горизонтальным поясом-полуваликом, отделяющим арочную перемычку от прямоугольной части, и профилированные подоконники оконных проёмов;

обрамление трёхчетвертным валиком внешних рёбер и вогнутыми желобами в форме радиальной выкружки внутренних рёбер оконного проёма нижнего яруса;

обрамление трёхчетвертным валиком внешних и внутренних рёбер оконных проёмов второго яруса;

обрамление вогнутыми желобами в форме радиальной выкружки внешних рёбер оконных проёмов третьего яруса;

небольшая прямоугольная филёнка над окном третьего яруса в простенке центральной закомары западного фасада и широкой закомары северного и южного фасадов;

небольшой киот в виде прямоугольной филёнки к востоку от входного проёма южного фасада;

- композиция и архитектурно-художественное оформление фасадов алтаря, в том числе:

высокий рельефно выделенный профилированный раскрепованный белокаменный цоколь по периметру;

уступчатые, сужающиеся кверху белокаменные полуколонны, раскрепованные узким профилированным карнизом и горизонтальными поясами, делящие каждую апсиду на четыре прясла;

широкий подкарнизный фриз, оформленный сдвоенными прямоугольными с треугольными перемычками нишами, обрамлённый белокаменными профилированными карнизами;

обрамление трёхчетвертным валиком внешних арочных перемычек и внутренних рёбер оконных проёмов второго яруса;

- композиция и архитектурно-художественное оформление барабанов, в том числе:

аркатурно-колончатый пояс с двухлопастными арками, пояс бегунца над ним;

венчающий карниз;

нижний узкий пояс из двух валиков и три пояса-валика сверху центрального барабана;

нижний профилированный пояс и два верхних пояса валиков, верхний более узкий малых барабанов;

- характер художественного металла: подзоры маковиц и закомар с орнаментом;

- местоположение, объёмные характеристики, материал кованых глухих входных дверей и решёток, бронзовые львиные маски XIII в.;



- материал и характер отделки фасадных поверхностей, в том числе обмазка кирпичной кладки;

- сюжетные, орнаментальные и текстовые фресковые росписи по штукатурке северного и западного перспективных порталов, откосов южного портала и фрагментов прилегающих к ним плоскостей фасадных стен, а также сводов южного крыльца;

- историческое колористическое решение фасадов (уточняется методами научной реставрации);

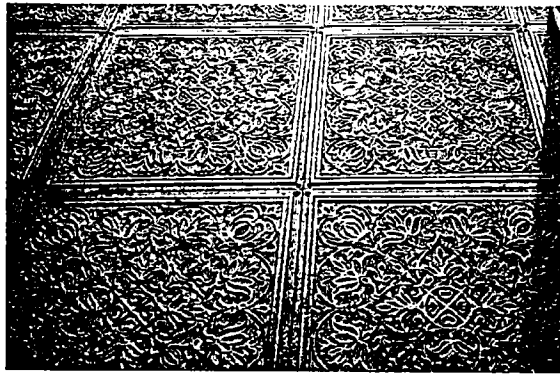
- пространственно-планировочная структура шестистолпного храма с крещатыми столпами в капитальных стенах, включая пониженные подпружные арки и лопатки, повышенные подпружные арки центрального барабана, коробовые своды рукавов пространственного креста, крестовые своды западных угловых компартиментов, конхи трёх апсид алтаря, воздушные металлические связи;

- конструкция, материал, оформление и местоположение лестниц;

- архитектурно-декоративное оформление интерьеров, включая местоположение, характер оформления, исторические конструктивные особенности белокаменного декора (аркасолии, иконостас с алтарной преградой) Леонтьевского придела, отреставрированного в 1885 году мастерской Николая Михайловича Сафонова по проекту Николая Васильевича Никитина;

- характер материала и конструкций полов XIX в. из литых чугунных плит, декорированных геометрическо-растительным орнаментом, фрагменты

белокаменного пола, зафиксированные археологическими исследованиями в районе Леонтьевского придела:

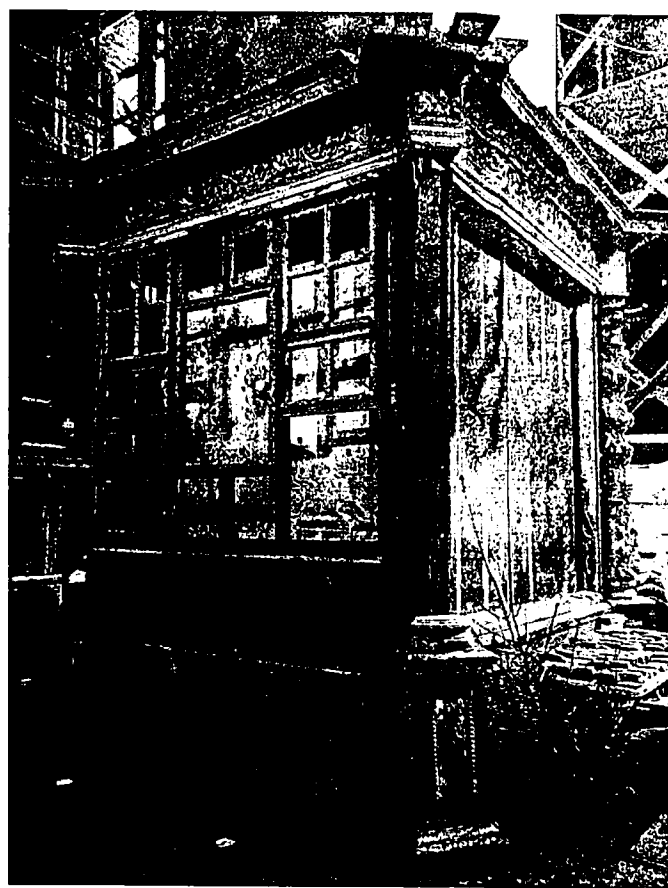
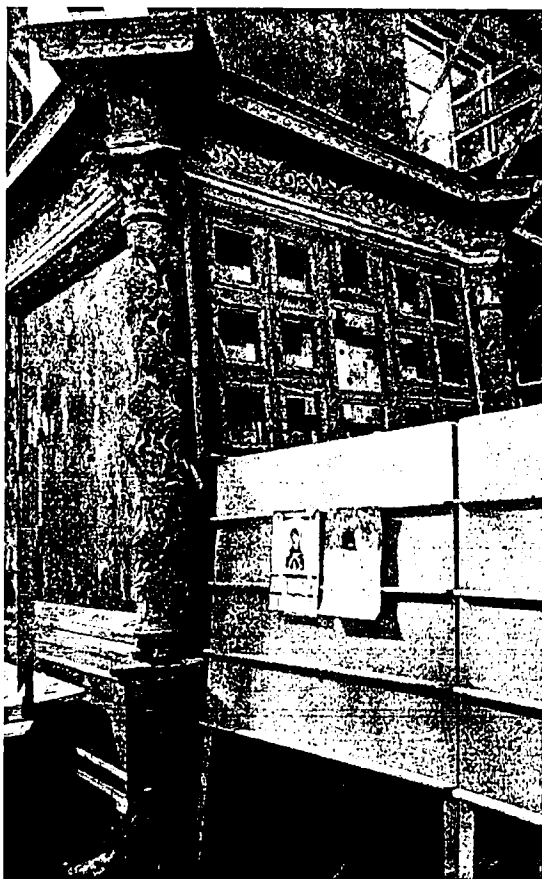


- архитектурно-художественное оформление интерьеров четверика, приделов и алтаря, включая орнаментальную, текстовую и сюжетную фресковую роспись верхней части западной (возможно, также южной и северной) стен, откосов верхнего яруса окон, сводов и подпружных арок, барабанов и куполов, в том числе монументальная живопись XVII в., выполненная в 1670 – 1671 гг. в алтаре, куполах, сводах и подпружных арках, верхней части стен с участием Севастьяна Дмитриева и Иосифа Владимировича, артели ярославских и костромских (Гурия Никитина и Силы Савина) мастеров, роспись откосов 1698 г. с участием Дмитрия Григорьевича Плеханова, их техника исполнения, колористика, иконография, тексты, сопровождающие живописные композиции, клейма, храмовые надписи (уточняются методами научной реставрации);

- элементы внутреннего убранства – конструкции, форма, резьба, роспись и позолота деревянных иконостасов храма 1731 – 1740 гг., в том числе: шестиярусный резной позолоченный иконостас, выполненный в стиле барокко, с высоко поднятой аркой царских врат, с рядами (снизу вверх): местным, с иконами в прямоугольных рамах, декорированных резными золочеными витыми колоннами, украшенными виноградными лозами, с коринфскими капителями, с симметрично расположенными резными кивориями (южный киворий утрачен, подлежит восстановлению методами научной реставрации), со сходно выполненными карнизами и колоннами; праздничным из шестнадцати овальных икон, разделённых по центральной оси аркой царских врат, промежутки между которыми оформлены резными волютами; деисусным из тринадцати икон с центральной иконой Спаса в фигурном киоте и попарно расположенными в особых резных рамах остальными, оформленными двойными арками и колоннами, аналогичными колоннам местного ряда; пророческим и праотеческим рядами, сходно оформленными, с разницей форм рам центральных икон и очертаниями двойных арок; с завершением Распятием с предстоящими по центру двенадцатью овальными иконами Страстей Господних, расположенными в

отдельных резных «клеймах»; профилированные карнизы, украшенные накладной сквозной золоченой резьбой;

- четыре резных позолоченных пристолпных иконостаса в стиле барокко, квадратных в плане, с рёбрами с диагонально расположенными колоннами, оформленными аналогично колоннам местного ряда основного иконостаса; с большими иконами в размер каждой грани с трёх сторон, с небольшими иконами в резных киотах с восточной стороны столпов; иконографический состав сюжетов икон иконостасов:



- местоположение, объёмные характеристики, материал усыпальниц ростовских иерархов, а также захоронения: антропологический материал (останки) и погребальный инвентарь.

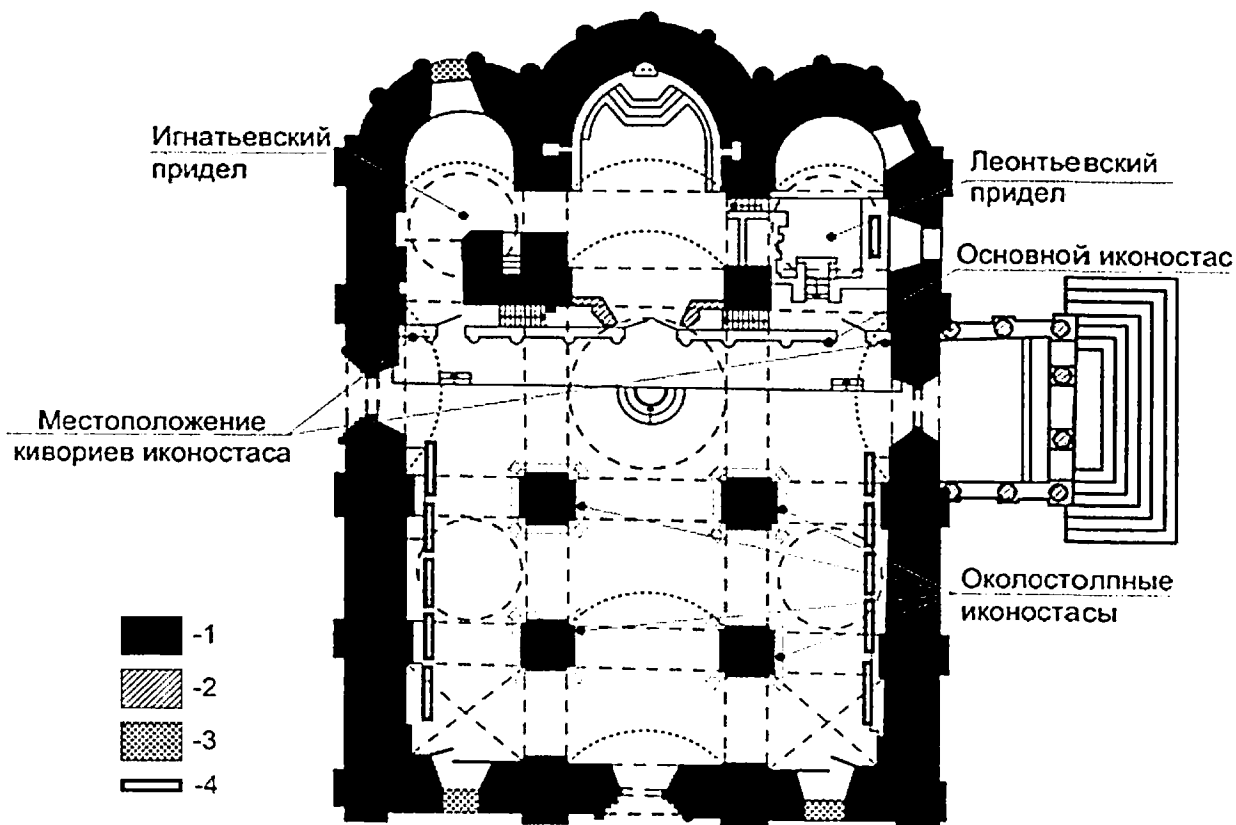
Схемы предмета охраны объекта культурного наследия федерального значения «Успенский собор», XII – XIII вв., XVI в. (1508 – 1512 гг.) – XVIII в. (Ярославская область, г. Ростов, Кремль, д. 1), входящего в состав объекта культурного наследия федерального значения «Ансамбль Ростовского Кремля», XII – XVI, XVII – XIX вв. (Ярославская область, Ростовский р-н, г. Ростов, Кремль; Советский пер., д. 1, д. 3/2; ул. 50 лет Октября, д. 2/3, д. 2; ул. Каменный Мост, д. 1; пл. Соборная, д. 8; ул. К. Маркса, д. 25а), приведены в приложении к настоящему предмету охраны.



### СХЕМЫ

предмета охраны объекта культурного наследия федерального значения «Успенский собор», XII – XIII вв., XVI в. (1508 – 1512 гг.) – XVIII в. (Ярославская область, г. Ростов, Кремль, д. 1), входящего в состав объекта культурного наследия федерального значения «Ансамбль Ростовского Кремля», XII – XVI, XVII – XIX вв. (Ярославская область, Ростовский р-н, г. Ростов, Кремль; Советский пер., д. 1, д. 3/2; ул. 50 лет Октября, д. 2/3, д. 2; ул. Каменный Мост, д. 1; пл. Соборная, д. 8; ул. К. Маркса, д. 25а)

План



1 – кладка начала XVI в. 2 – кладка второй половины XVII в. 3 – кладка середины XX в. 4 – местоположение усыпальниц.

### Схема росписи сводов

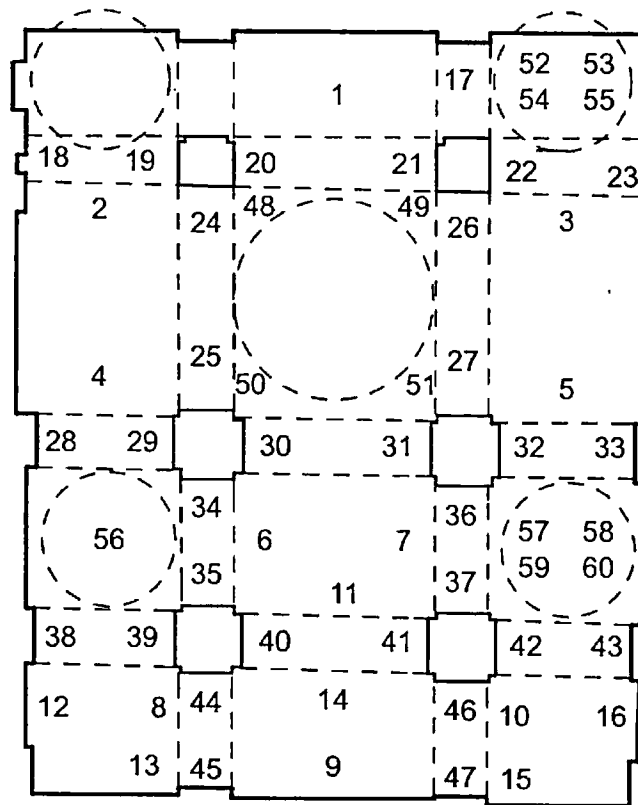
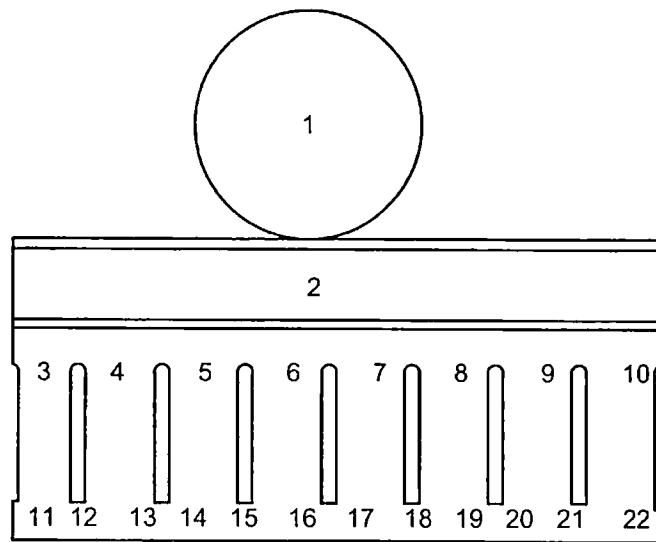


Схема росписи сводов Успенского собора.

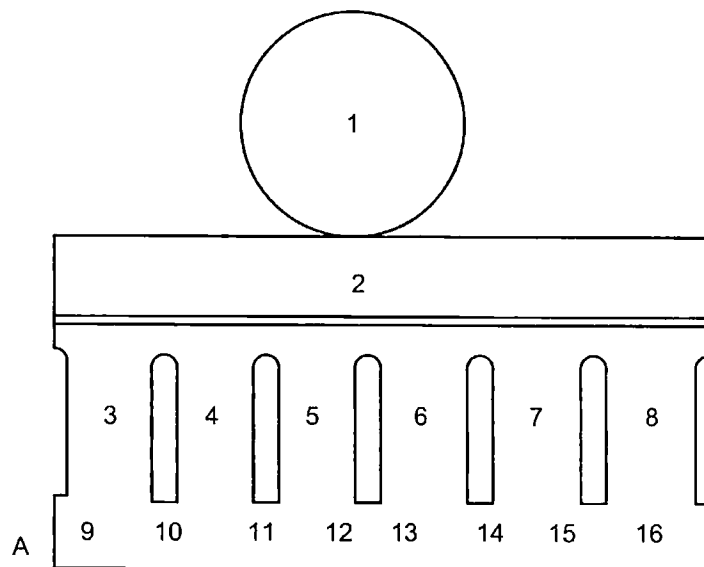
1 – Отечество. 2 – Благовещение. 3 – Рождество Христово. 4 – Положение во гроб. 5 – Приведение к Пилату. 6 – Вознесение. 7 – Сошествие во ад. 8 – Троица Новозаветная во славе. 9 – Господь Саваоф во славе. 10 – Христос Еммануил во славе. 11 – Сотворение мира и человека, Изгнание из рая. 12 – Первый Вселенский собор. 13 – Святители, учащие в храме. 14 – Деисус с Христом Великим Архиереем, пророками и апостолами. 15 – Проповедь апостола Петра. 16 – Пророки и апостолы. Роспись подпружных арок: 17 – херувим, 18, 19 – апостолы, 20, 21 – ангелы с рапидами, 22, 37 – апостолы. 38 – апостол Варнава, 39 – апостол Анания, 40, 43 – апостолы, 44 – апостол Фортунат, 45 – апостол Кифа, 46 – апостол Агапит, 47 – апостол Андроник. Роспись парусов: 48 – евангелист Матфей, 49 – евангелист Иоанн, 50 – евангелист Лука, 51 – евангелист Марк, 52, 55 – апостолы, 56 – роспись не сохранилась, 57, 60 – апостолы.

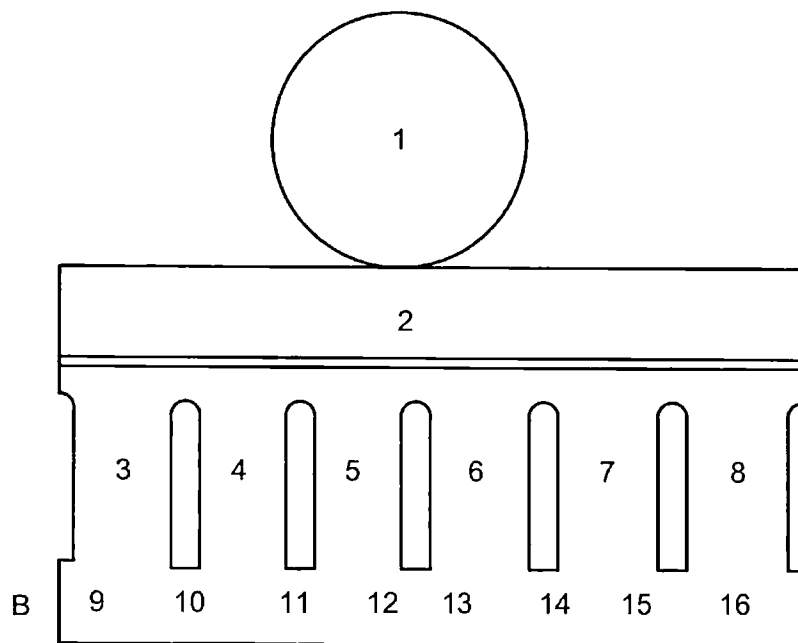
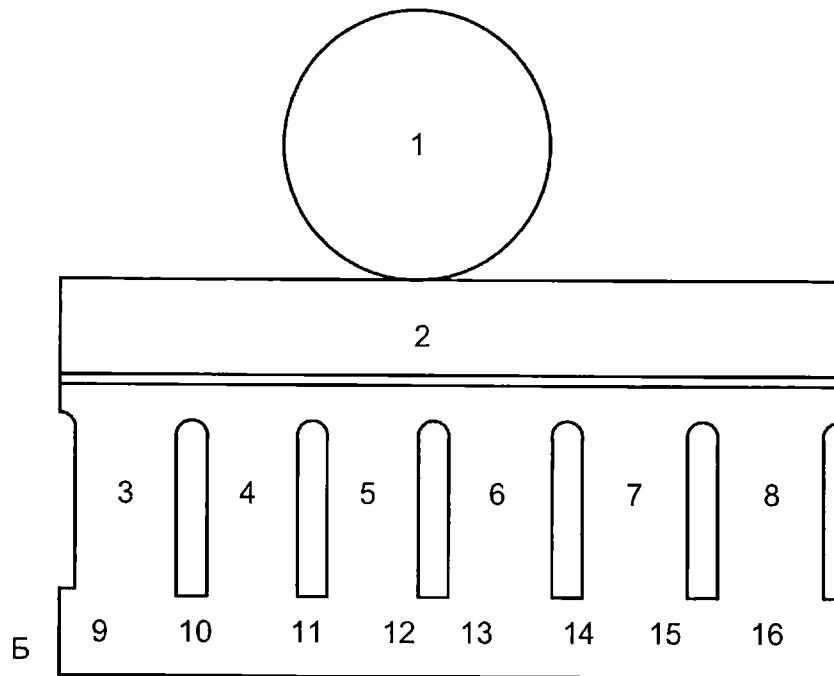
### Схема росписи центрального купола



1 – Христос Вседержитель. 2 – херувимы. 3 – праотец Иаков. 4 – праотец Енох. 5 – праотец Мелхиседек. 6 – праотец Ной. 7 – праотец Сиф. 8 – праотец Адам. 9 – праматерь Ева. 10 – праотец (Авраам?). 11, 22 – двенадцать сыновей Иакова (полуфигуры в медальонах).

### Схема росписи малых куполов



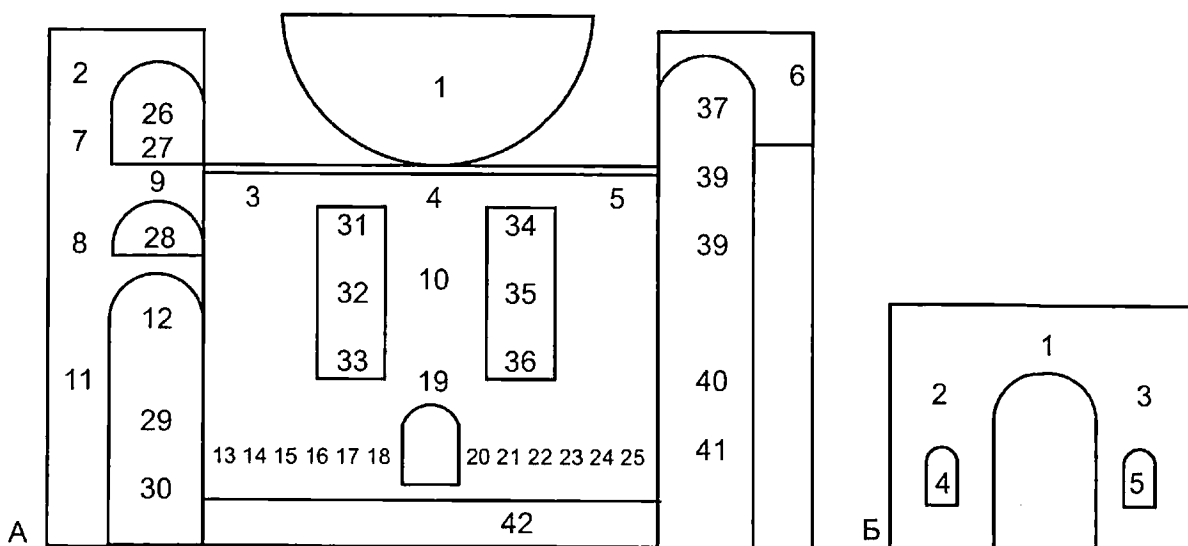


А. Юго-восточный купол: 1 – «Аз днесь родих Тя». 2 – херувимы. 3 – 8 – святители. 9 – 16 – ростовские и московские святители (полуфигуры в медальонах).

Б. Северо-западный купол: 1 – Христос Эммануил. 2 – херувимы. 3 – 8 – святители. 9 – 15 – полуфигуры в медальонах: 9 – Захария. 10 – Давид. 11 – Моисей. 12 – Соломон. 13 – Аарон. 14 – Иуда. 15 – Арий (Авиа?).

В. Юго-западный купол: 1 – Богоматерь Знамение. 2 – херувимы. 3 – 8 – святители. 9 – 16 – полуфигуры в медальонах.

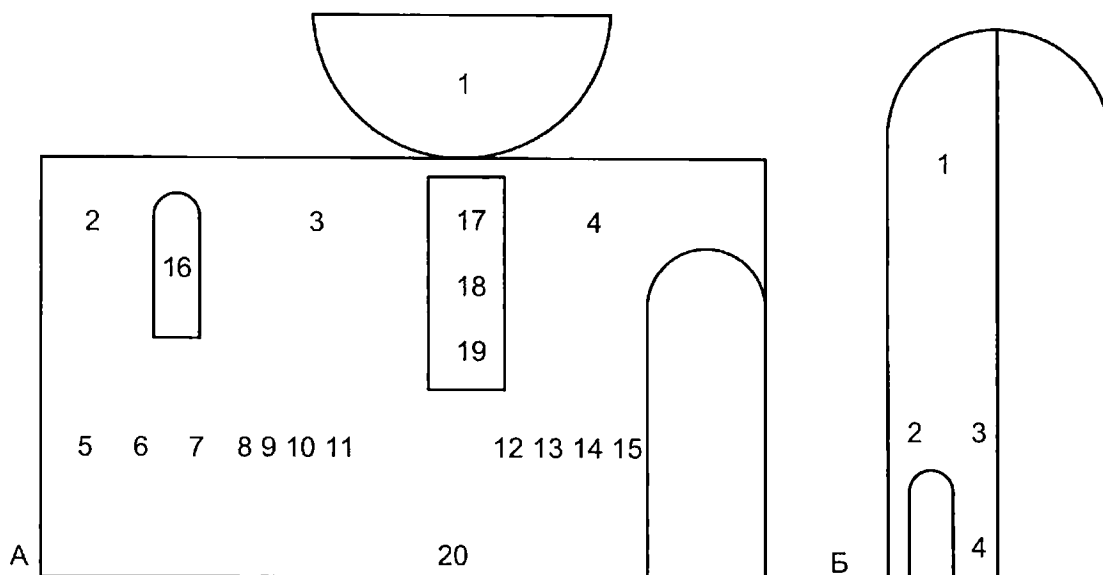
### Схема росписи центральной апсиды



А. Северная, восточная и южная стены: 1 – Распятие. 2 – виноградные лозы. 3 – Собор всех святых. 4 – «Предста Царица». 5 – Собор всех святых. 6 – виноградные лозы. 7–9 – святые. 10 – Царь и святитель у престола. 11 – святой. 12 – херувим. 13 – 18 – святители. 19 – Богоматерь Знамение. 20 – 25 – святители. 26, 27 – святые. 28 – Благое молчание. 29 – святой Елифаний Кипрский. 30 – святитель. 31 – херувим. 31, 32 – святители. 34 – херувим. 35, 36 – святители. 37 – херувим. 38 – 41 – святители. 42 – полотенца.

Б. Западная стена: 1 – Господь Саваоф с небесными силами. 2, 3 – ангелы. 4 – преподобный. 5 – преподобный Алипий.

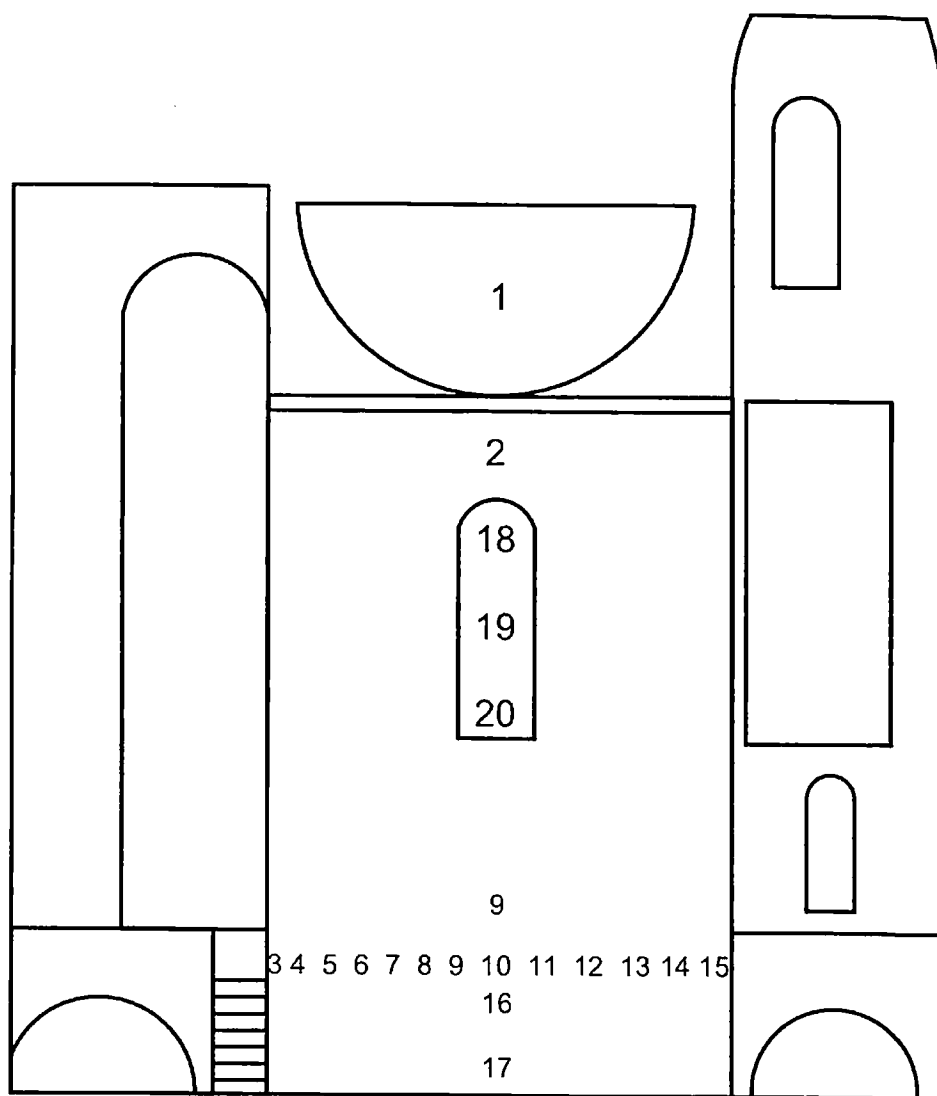
### Схема росписи северной апсиды



А. Северная, восточная и южная стены: 1 – София Премудрость Божия. 2 – фрагмент композиции с изображением коленопреклоненных святителей. 3 – Тайная вечеря. 4 – Омовение ног. 5 – 7 – святой Гурий, Самон и Авив. 8, 9 – святые диаконы. 10 – святой диакон Стефан. 11 – святой диакон. 12 – 15 – святые диаконы. 16 – святой. 17 – Се Агнец Божий. 18, 19 – ангелы. 20 – полотенца.

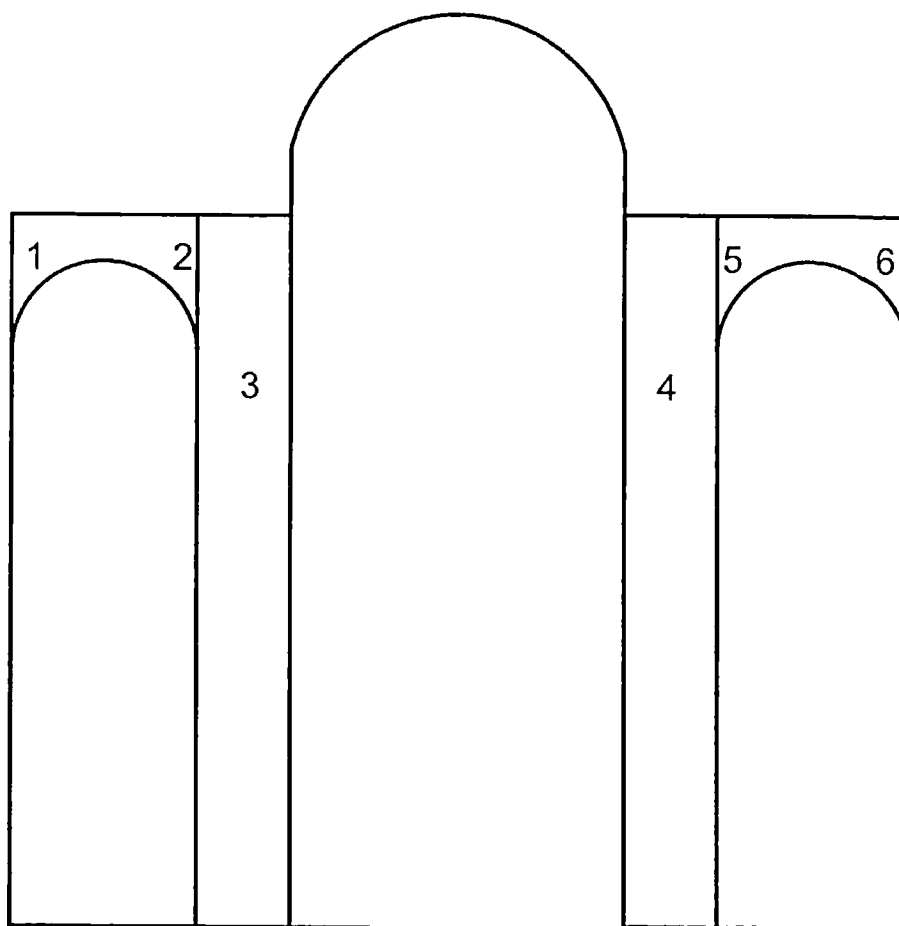
Б. Западная стена: 1 – Явление Богоматери апостолам по Успении. 2 – преподобный (полуфигура в овале). 3 – святой диакон. 4 – полотенца.

### Схема росписи южной апсиды



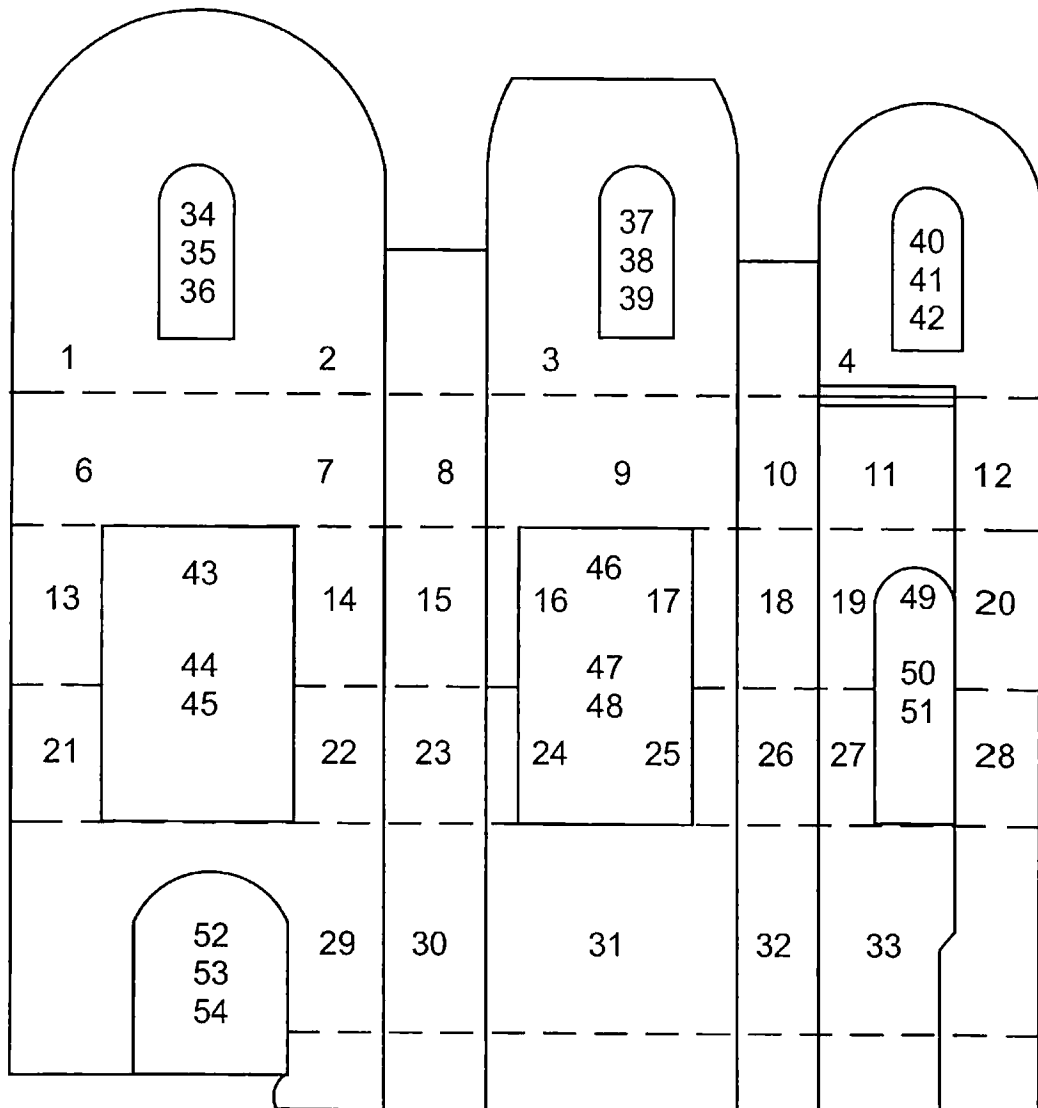
1 – Троица Ветхозаветная. 2 – сцены жития святого Леонтия Ростовского. 3 – 8 – апостолы. 9 – Богоматерь Знамение. 10 – 15 – апостолы. 16 – надпись («Союзом любве связуеми апостоли...»). 17 – полотенца. 18 – крест. 19, 20 – святители.

## Схема росписи восточной стены



1, 2 – херувимы. 3 – апостол Петр. 4 – апостол Павел. 5, 6 – херувимы.

### Схема росписи южной стены

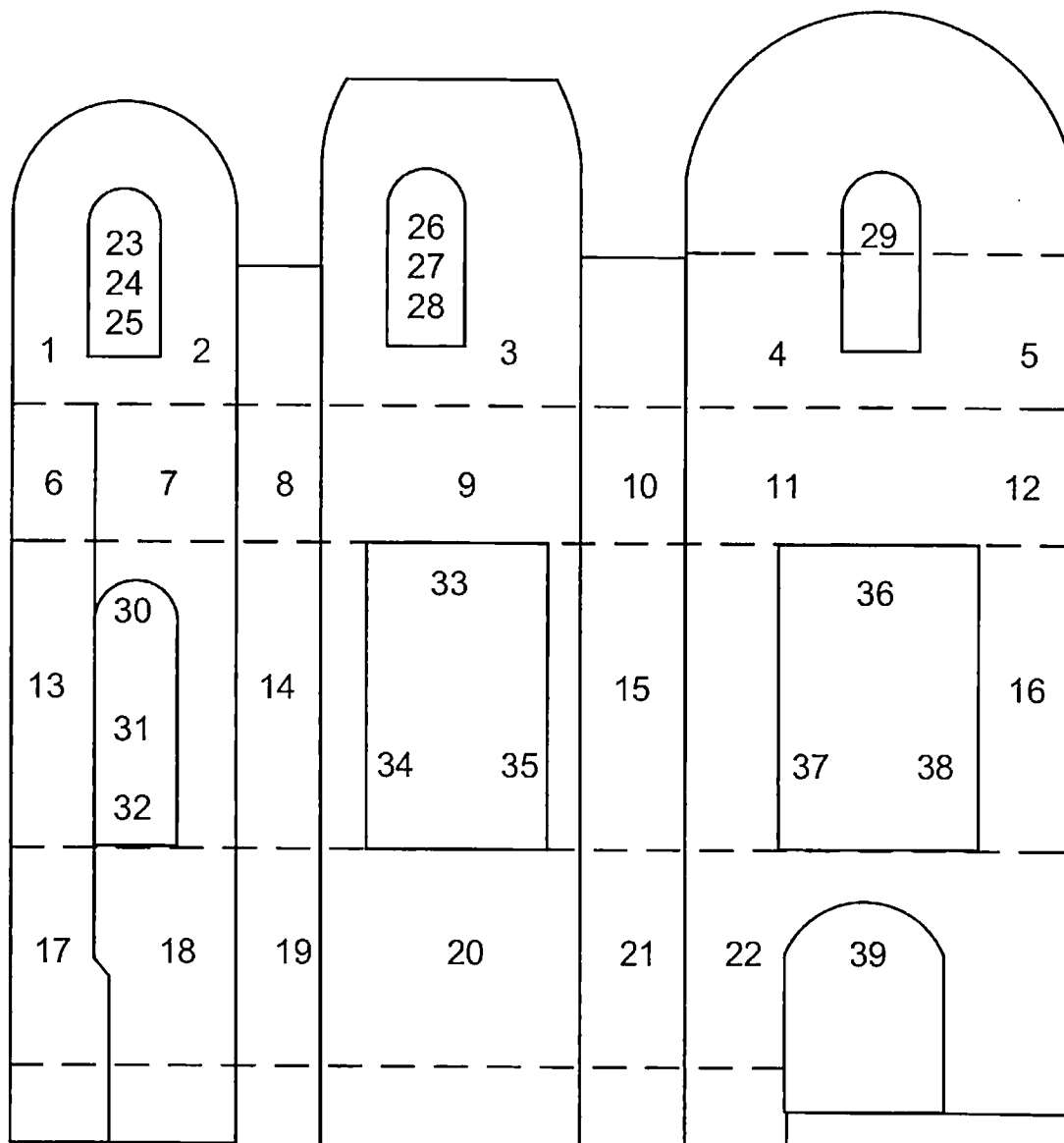


1 – Исцеление слепорожденного. 2 – Слепорожденный перед фарисеями. 3 – Алостолы на седалищах в портиках. 4 – Христос у Овчей купели. 5 – Ангел с крестом. 6 – Исцеление кровоточивой. 7 – Воскрешение дочери Иaira. 8 – Исцеление бесноватого отрока. 9 – Умножение хлебов. 10 – Прощение грешницы. 11 – Исцеление расслабленного, спускаемого сквозь крышу. 12 – Группа фарисеев. 13 – Христос. 14 – Моление о чаше. 15 – Несение креста. 16 – Голгофа и запечатанный гроб. 17 – Колонна и багряница. 18 – Бичевание Христа. 19 – Христос в темнице. 20 – Два фарисея и воин, указывающие на сидящего Христа. 21 – Моление Анны. 22 – Рождество Богоматери. 23 – Введение во храм. 24 – Молитва Захарии. 25 – Процветание жезла. 26 – Вручение Марии Иосифу. 27 – Благовещение. 28 – Напоение Богоматери водой обличения. 29 – Ангелы с летописью храма. 30 – Первый Вселенский собор. 31 – Второй Вселенский собор. 32 – Третий Вселенский собор. 33 – Четвертый Вселенский собор. 34 – крест. 35, 36 –



преподобные. 37 – крест. 38, 39 – преподобные. 40 – крест. 41, 42 – преподобные. 43 – ангел. 44 – святая Екатерина. 45 – преподобная Евфимия. 46 – ангел. 47 – преподобная Евдокия. 48 – преподобная Феодосия. 49 – Всевидящее око. 50 – преподобная Пелагия. 51 – святая Анастасия. 52 – триангем в медальонах. 53 – ангел. 54 – ангел со свитком.

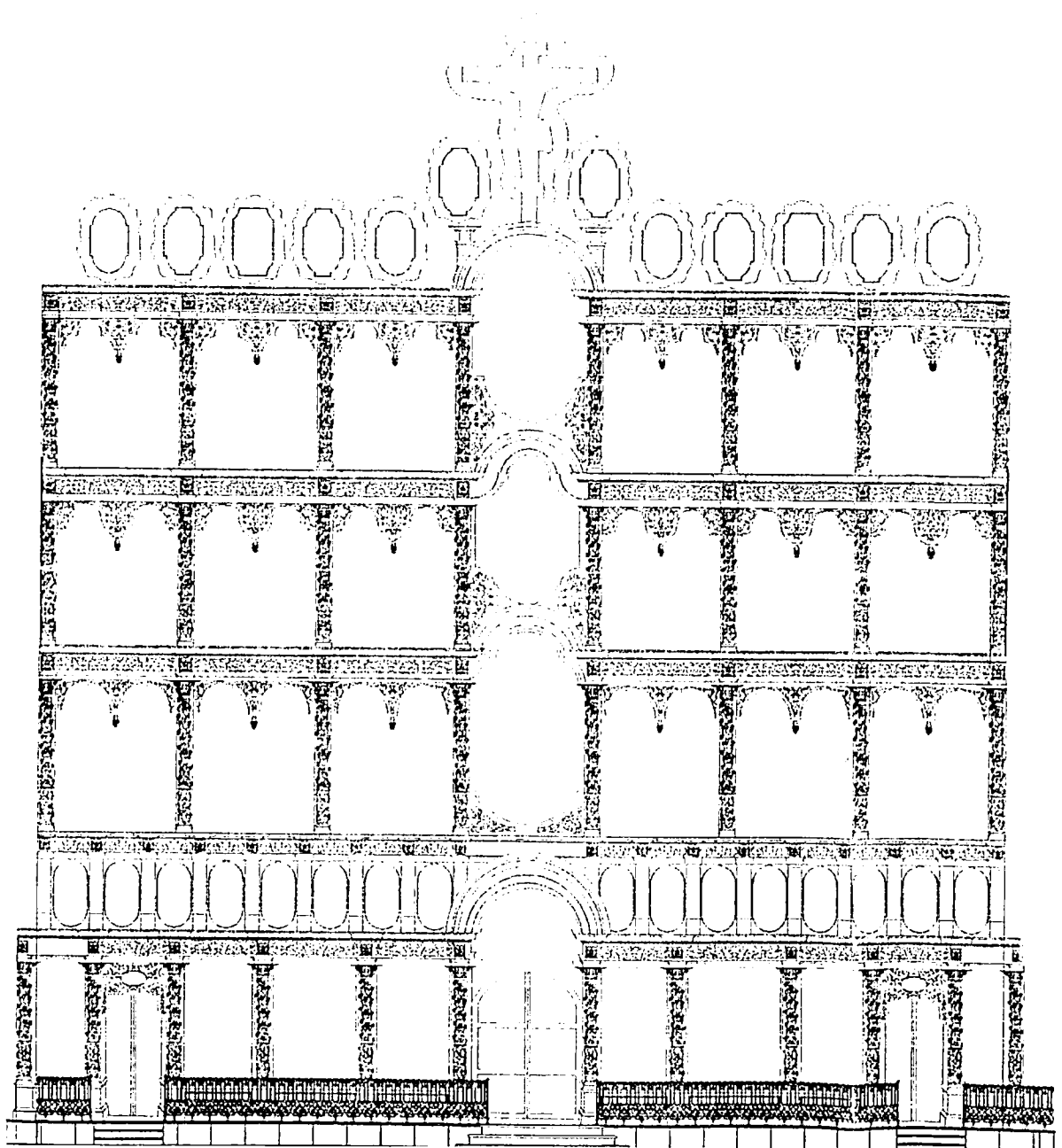
### Схема росписи северной стены



1 – Апостолы. 2 – Христос и самарянка. 3 – роспись утрачена. 4, 5 – роспись утрачена (Жены – мироносицы у гроба и Ангел у гроба). 6 – Богач в адском огне. 7 – Притча о богатом и Лазаре. 8 – Притча о мытаре и фарисее. 9 – Притча о десяти девах. 10 – роспись утрачена. 11 – Притча о талантах. 12 – Притча о неимущем одеяния брачна. 13 – Богоматерь в молении. 14 – Покров. 15 – Успение Богоматери. 16 – Благовестие Богоматери. 17 – роспись утрачена. 18 – Пятый Вселенский собор. 19 – Шестой Вселенский собор. 20 – Седьмой Вселенский собор. 21 – Ангелы с летописью храма. 22 – Богоматерь

Знамение. 23 – крест. 24 – преподобный Дионисий. 25 – преподобный Павел. 26 – крест. 27 – преподобный Илларион. 28 – преподобный Даниил. 29 – роспись утрачена (крест, преподобный Савва и преподобный Нил). 30 – Всевидящее око. 31 – святая Параскева. 32 – святая Татиана. 33 – ангел. 34 – святая Христина. 35 – святая Варвара. 36 – ангел. 37 – святая Мария Магдалина. 38 – святая царица Елена. 39 – три ангела в медальонах.

### Схема основного иконостаса



## Схема северного кивория

