



**ДЕПАРТАМЕНТ ОХРАНЫ ОБЪЕКТОВ
КУЛЬТУРНОГО НАСЛЕДИЯ ЯРОСЛАВСКОЙ ОБЛАСТИ**

ПРИКАЗ

от 01.08.2022 № 79
г. Ярославль

О включении выявленного объекта культурного наследия в единый государственный реестр объектов культурного наследия (памятников истории и культуры) народов Российской Федерации

В соответствии со статьями 3.1, 18, 33 Федерального закона от 25 июня 2002 года № 73-ФЗ «Об объектах культурного наследия (памятниках истории и культуры) народов Российской Федерации», Положением о департаменте охраны объектов культурного наследия Ярославской области, утвержденным постановлением Правительства области от 17.06.2015 № 659-п «О департаменте охраны объектов культурного наследия Ярославской области», на основании акта государственной историко-культурной экспертизы от 23.05.2022

ДЕПАРТАМЕНТ ОХРАНЫ ОБЪЕКТОВ КУЛЬТУРНОГО НАСЛЕДИЯ ЯРОСЛАВСКОЙ ОБЛАСТИ ПРИКАЗЫВАЕТ:

1. Включить в единый государственный реестр объектов культурного наследия (памятников истории и культуры) народов Российской Федерации выявленный объект культурного наследия «Особняк городской», вторая половина XIX в. (Ярославская область, г. Углич, ул. Островского, д. 4), в качестве объекта культурного наследия местного (муниципального) значения (памятника) «Дом жилой Огородниковых – Хорхориных», 1820-е гг., 1874 г. (Ярославская область, г. Углич, ул. Островского, д. 4).

2. Утвердить прилагаемые:

- границы территории объекта культурного наследия местного (муниципального) значения (памятника) «Дом жилой Огородниковых – Хорхориных», 1820-е гг., 1874 г. (Ярославская область, г. Углич, ул. Островского, д. 4);

- предмет охраны объекта культурного наследия местного (муниципального) значения (памятника) «Дом жилой Огородниковых – Хорхориных», 1820-е гг., 1874 г. (Ярославская область, г. Углич, ул. Островского, д. 4).

3. Контроль за исполнением приказа возложить на начальника отдела учета объектов культурного наследия департамента.

4. Приказ вступает в силу со дня его официального опубликования.

Директор департамента



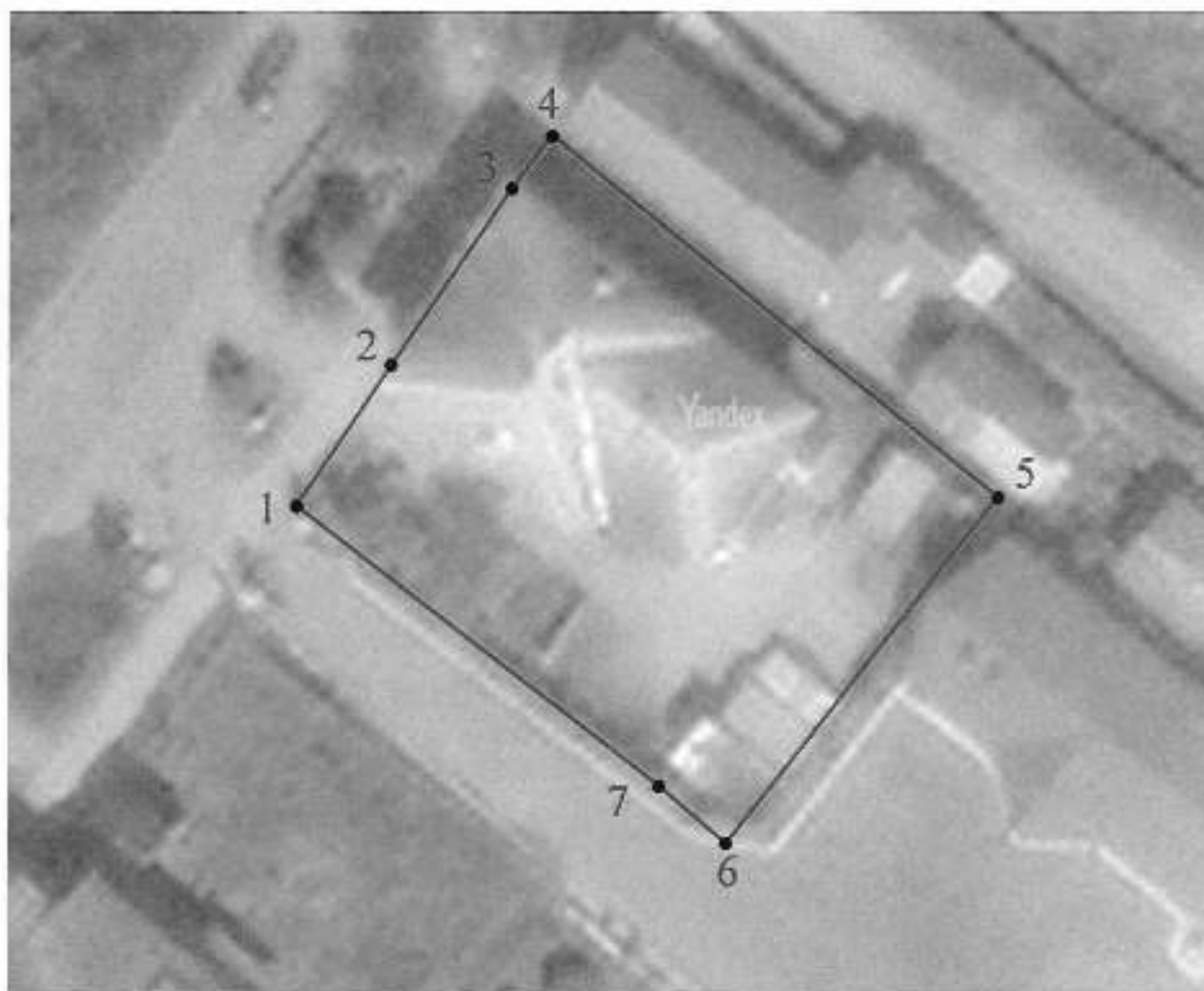
Н.Л. Грушевская

УТВЕРЖДЕНЫ
приказом департамента
охраны объектов
культурного наследия
Ярославской области
от 01.08.2022 № 79

ГРАНИЦЫ ТЕРРИТОРИИ

объекта культурного наследия местного (муниципального) значения
(памятника) «Дом жилой Огородниковых – Хорхориных», 1820-е гг.,
1874 г. (Ярославская область, г. Углич, ул. Островского, д. 4)

1. Схема границ территории объекта культурного наследия.



2. Координаты характерных (поворотных) точек границ территории
объекта культурного наследия.

Номер характерной (поворотной) точки	Координаты характерных (поворотных) точек (система координат МСК-76)	
	X	Y
1	2	3
1	364 287,59	1 236 417,51
2	364 295,46	1 236 422,90
3	364 305,20	1 236 429,74
4	364 308,12	1 236 432,01
5	364 288,13	1 236 457,42
6	364 268,97	1 236 441,97
7	364 272,16	1 236 438,15

3. Режим использования территории объекта культурного наследия.

На территории объекта культурного наследия разрешаются:

- проведение работ по сохранению объекта культурного наследия (меры, направленные на обеспечение физической сохранности и сохранение историко-культурной ценности объекта культурного наследия, предусматривающие консервацию, ремонт, реставрацию, приспособление объекта культурного наследия для современного использования и включающие в себя научно-исследовательские, изыскательские, проектные и производственные работы, научное руководство проведением работ по сохранению объекта культурного наследия, технический и авторский надзор за проведением данных работ);

- реконструкция, ремонт существующих инженерных коммуникаций, благоустройство, озеленение, установка малых архитектурных форм, информационных знаков и указателей, иная хозяйственная деятельность, не противоречащая требованиям обеспечения сохранности объекта культурного наследия и позволяющая обеспечить функционирование объекта культурного наследия в современных условиях, обеспечивающая недопущение ухудшения состояния территории объекта культурного наследия, поддержание территории объекта культурного наследия в благоустроенном состоянии;

- ведение мониторинга состояния объекта культурного наследия, территории объекта культурного наследия;

- проведение археологических работ.

На территории объекта культурного наследия запрещаются:

- строительство объектов капитального строительства и увеличение объёмно-пространственных характеристик существующих на территории памятника объектов капитального строительства;

- проведение земляных, строительных, мелиоративных работ и иных работ, за исключением работ по сохранению объекта культурного наследия или его отдельных элементов, сохранению историко-градостроительной или природной среды объекта культурного наследия;

- установка рекламных конструкций, распространение наружной

рекламы;

- осуществление любых видов деятельности, ухудшающих экологические условия и гидрологический режим на территории объекта культурного наследия, создающих вибрационные нагрузки динамическим воздействием на грунты в зоне их взаимодействия с объектом культурного наследия.

УТВЕРЖДЁН
приказом департамента
охраны объектов
культурного наследия
Ярославской области
от 01.08.2022 № 49.

ПРЕДМЕТ ОХРАНЫ

объекта культурного наследия местного (муниципального) значения (памятника) «Дом жилой Огородниковых – Хорхориных», 1820-е гг., 1874 г. (Ярославская область, г. Углич, ул. Островского, д. 4)

Предметом охраны объекта культурного наследия местного (муниципального) значения (памятника) «Дом жилой Огородниковых – Хорхориных», 1820-е гг., 1874 г. (Ярославская область, г. Углич, ул. Островского, д. 4), являются:

композиционные особенности здания, участвующего в формировании линии разреженной застройки улицы Островского, а также в формировании панорамы волжского берега;

объемно-пространственная композиция двухэтажного, Г-образного в плане здания, состоящего из прямоугольного, близкого в плане к квадрату лицевого объема шириной по лицевому северо-западному фасаду и по боковым фасадам в пять световых осей и прямоугольного в плане более узкого дворового объема, примыкающего к дворовому юго-восточному фасаду основного объема по линии бокового северо-восточного объема; конфигурация прямой скатной вальмовой крыши здания усложненного плана (Г-образной);

местоположение, габариты, конфигурация и оформление входных и оконных проемов: осевое расположение оконных, в том числе заложенных, и дверных проемов на фасадах основного объема; форма оконных проемов второго этажа лицевого северо-западного фасада с арочными перемычками, прямоугольная форма прочих оконных проемов; сохранившаяся в оконном 10-м проеме первого этажа на боковом юго-западном фасаде пристройки историческая кованая решётка с волнистыми горизонтальными прутьями;

капитальные стены из красного глиняного кирпича: лицевой объем размером 28 × 13 × 6,5 см (по замерам в цокольной части бокового юго-западного фасада); дворовый объем – 26,5 (27) × 15 × 6,5 см (по замерам на дворовом юго-восточном фасаде); композиция и архитектурно-художественное оформление лицевого северо-западного фасада здания: рельефно выделенный цоколь (сохранился частично); сохранившийся прямоугольный руст на уровне первого этажа; угловые огибающие лопатки, на лицевом фасаде горизонтально рустованные; профилированный промежуточный карниз, раскрепованный лопатками; междуэтажный пояс, ограниченный промежуточным карнизом и подоконной тягой второго этажа,

заполненный прямоугольными, восьмиугольными и фигурными (с выкружками на углах) филёнками: на световых осях расположены крупные прямоугольные горизонтальные филёнки с вложенными в них фигурными филёнками (с выкружками на углах); на вертикалях простенков расположены вертикальные филёнки с угловыми выкружками, заполненные фактурной штукатуркой «под шубу»; в угловых простенках расположены узкие вертикальные прямоугольные филёнки, также заполненные фактурной штукатуркой «под шубу»; на угловых лопатках вертикальные восьмиугольные филёнки со сдвоенным профилем; профилированная подоконная тяга второго этажа, ограничивающая междуэтажный пояс сверху; оформление оконных проёмов второго этажа наличниками с боковинами на гладких импостах, заполненных рядом квадратов призматического руста; профилированные архивольты перемычек с рядом мелких зубцов, опирающиеся на профилированные базы – завершения боковин; наружный профилированный контур архивольтов, горизонтально продолжающийся в простенках, соединяющий наличники профилированной тягой; оформление простенки окон второго этажа фигурными филёнками с выкружками верхних углов; оформление углов фасада на уровне второго этажа пилястрами с профилированными базами и капителями и крупными прямоугольными филёнками на стволах; в завершении пилястр – раскреповки антаблемента; антаблемент фасада, состоящий из профилированной архитравной тяги, фриза, заполненного прямоугольными филёнками, удлинёнными на оконных осях, укороченными в простенках, разделёнными небольшими гладкими импостами с профилированным завершением; фриз, ограниченный сверху профилированной подкарнизной тягой; подшивной выносной карниз по периметру здания;

композиция и архитектурно-художественное оформление боковых северо-восточного и юго-западного фасадов основного объёма, состоящее из рельефно выделенного цоколя, повышенного до окон первого этажа; трёхсторонних профилированных наличников окон первого и второго этажей на невысоких гладких импостах; развитого профилированного промежуточного карниза, расположенного выше, чем карниз лицевого (северо-западного) фасада; узкой угловой лопатки на уровне первого этажа на западном углу; угловых огибающих пилястр на уровне второго этажа; подоконного пояса второго этажа (на боковом северо-восточном фасаде отсутствует), ограниченного сверху профилированной подоконной тягой и заполненного прямоугольными филёнками на оконных осях, ограниченными по сторонам короткими пилястрами с капителями раскреповками подоконной тяги, с помещёнными в центр круглыми профилированными розетками; прямоугольного руста второго этажа; антаблемента, аналогичного таковому на лицевом (северо-западном) фасаде;

композиция и архитектурно-художественное оформление юго-восточного дворового фасада основного объёма в видимой части и бокового

юго-западного и дворового юго-восточного фасадов пристройки, состоящее из трёхсторонних профилированных наличников с небольшими гладкими импостами (кроме дворового фасада пристройки, где оконные проёмы второго этажа оформлены профилированными подоконными полками) и антаблемента, состоящего из профилированной архитравной тяги, неширокого гладкого фриза и профилированного карниза с выносной подшивной плитой;

характер обработки фасадной поверхности – оштукатуренные поверхности наружных стен, в том числе с элементами фактурной штукатурки;

историческая планировка в капитальных стенах: капитальная стена разделяет объёмы здания; поперечная капитальная стена разделяет основной объём на неравные части: большую лицевую и меньшую дворовую;

сохранившееся оформление интерьеров помещения лестницы в пристройке: частично сохранившиеся штукатурные пилястры у входного марша и профилированные потолочные тяги.